

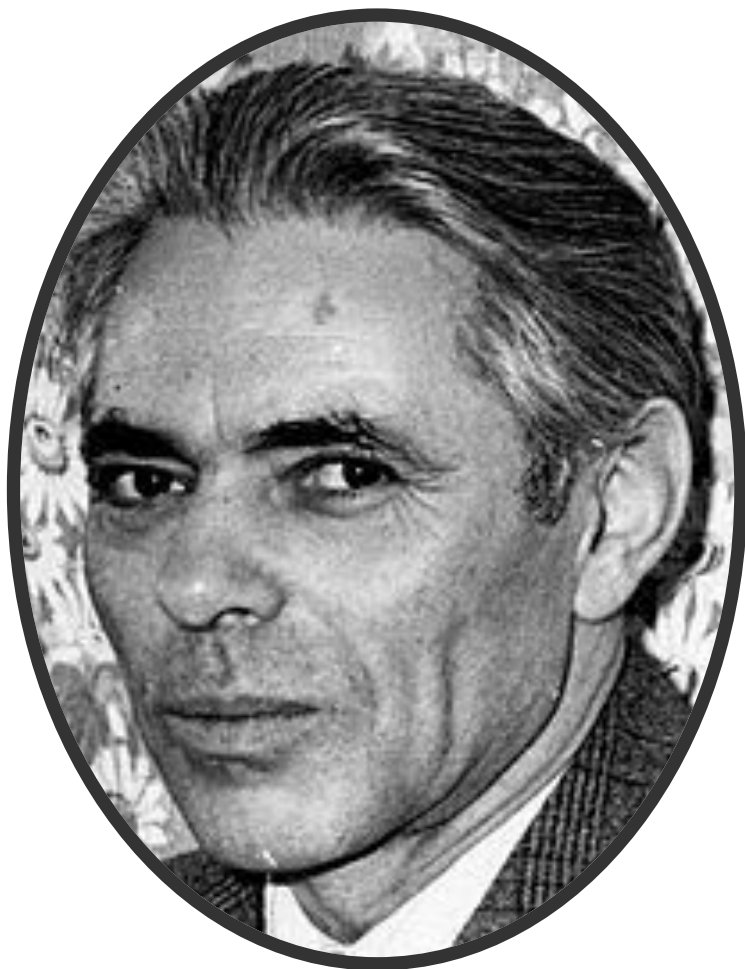
- **Миннесотский многопрофильный (многоаспектный) личностный опросник.**

- Авторы –С.Хетуэй и ДЖ. Маккинли, год создания 1941 год.
- В классическом виде ММРІ используется 13 шкал: 3 контрольных и 10 клинических.
- В ММРІимеются следующие шкалы:
 - -шкала лжи(L)
 - -шкала достоверности (F)
 - -шкала коррекции(K)

Базисные шкалы ММРІ

- -шкала ипохондрии (Hs)
- -шкала депрессии (D)
- -шкала истерии (Hy)
- -шкала психопатии (Pd)
- -шкала мужественности-женственности (Mf)
- -шкала паранойяльности (Pa)
- -шкала психоастении (Pt)
- -шкала шизоидности (Sc)
- -шкала гипомании (Ma)
- -шкала социальной интроверсии (Si)

Феликс Борисович Березин



Фёликс Бори́сович Берёзин (1929 — 25 августа 2015, Москва[1]) — доктор медицинских наук, профессор, до 1996 года заведовал лабораторией психофизиологии и психодиагностики научно-исследовательского центра, руководил межклинической психодиагностической лабораторией лечебного центра Московской медицинской академии (ММА) им. И. М. Сеченова. Работал в области психиатрии и медицинской психологии. Круг научных интересов — разработка проблемы психической и психофизиологической адаптации человека, эмоционального стресса, психосоматических соотношений, психодиагностики, психофармакологической коррекции нарушений психической адаптации.

Мирошников Майк Петрович



- Мирошников Майк Петрович (1925-2003), старший научный сотрудник ММА им. И. М. Сеченова. В область научных интересов входили проблемы эмоционального стресса: психодиагностика, влияние на состояние здоровья, эффективность поведения и деятельности.

Собчик Людмила Николаевна



- Российский психолог, доктор психологических наук, ведущий специалист в области психодиагностики и психологии индивидуальности.
- Родилась: 24 декабря 1930 г. (84 года)

- **ДИАГНОСТИКА ЛИЧНОСТНЫХ СВОЙСТВ ИЗУЧЕНИЕ ХАРАКТЕРА ОПРОСНИК ШМИШЕКА.**
- **Опросник Шмишека** - личностный опросник, который предназначен для диагностики типа акцентуации личности, является реализацией типологического подхода к ее изучению. Опубликован Г. Шмишеком в 1970 г. Методика состоит из 88 вопросов, на которые требуется ответить «да» или «нет». Разработан также сокращенный вариант опросника. С помощью данной методики определяются следующие 10 типов акцентуации личности (по классификации К.Леонгарда):
- **Демонстративный тип.** Характеризуется повышенной способностью к вытеснению травмирующих переживаний.
- **Застывающий тип.** Характерна чрезмерная стойкость аффекта.
- **Возбудимый тип.** Повышенная импульсивность, ослабление контроля над влечениями и побуждениями.
- **Гипертимический тип.** Повышенный фон настроения в сочетании с оптимизмом и высокой активностью к вытеснению.
- **Педантичный тип.** Лица этого типа отличаются повышенной ригидностью, инертностью психических процессов.
- **Дистимический тип.** Сниженный фон настроения, пессимизм, фиксация теневых сторон жизни, заторможенность. Тревожно-боязливый. Склонность к страхам, робость и пугливость.
- **Циклотимический тип.** Смена гипертимических и дистимических фаз.
- **Аффективно-экзальтированный.** Легкость перехода от состояния восторга к состоянию печали. Восторг и печаль — основные сопутствующие этому типу состояния.

- **Эмотивный тип.** Родственен аффективно-экзальтированному, но проявления не столь бурны. Лица этого типа отличаются особой впечатлительностью и чувствительностью. Максимальный показатель по каждому типу акцентуации - 24 балла. Признаком акцентуации считается показатель выше 12 баллов. Полученные данные могут быть представлены в виде «профиля личностной акцентуации». Существует два варианта данной методики: Взрослый вариант опросника Шмишека, Детский вариант опросника Шмишека Оба варианта состоят из одинакового количества вопросов, имеют одинаковые типы акцентуаций личности и одинаковые методы обработки результатов. Различия состоят только в формулировке вопросов, описание опросника и определение доминирующих акцентуаций характера одинаково как для взрослых, так и для детей. Теоретической основой опросника является концепция «акцентуированных личностей» К. Леонгарда. В соответствии с этой концепцией все черты личности могут быть разделены на основные и дополнительные. Основные черты - стержень личности, они определяют ее развитие, процессы адаптации, психическое здоровье. При значительной выраженности основные черты характеризуют личность в целом. В случае воздействия неблагоприятных факторов они могут приобретать патологический характер, разрушая структуру личности. Личности, у которых основные черты ярко выражены, названы К. Леонгардом акцентуированными. Акцентуированные личности не следует рассматривать в качестве патологических. Это случай «заострения» определенных, присущих каждому человеку, особенностей. По К. Леонгарду, в акцентуированных личностях потенциально заложены как возможности социально положительных достижений, так и социально отрицательный заряд. К. Леонгардом выделены 10 типов акцентуированных личностей, которые достаточно произвольно разделены на две группы: акцентуации характера (демонстративный, педантичный, застревающий, возбудимый) и акцентуации темперамента (гипертимический, дистимический, тревожно-боязливый, циклотимический, аффективно-экзальтированный, эмотивный).

- 1. Демонстративный тип
- Характеризуется повышенной способностью к вытеснению, демонстративностью поведения, живостью, подвижностью, легкостью в установлении контактов. Склонен к фантазерству, лживости и притворству, направленным на приукрашивание своей персоны, к авантюризму, артистизму, позерству.
- Им движет стремление к лидерству, потребность в признании, жажда постоянного внимания к своей персоне, жажда власти, похвалы; перспектива быть незамеченным отягощает его. Он демонстрирует высокую приспособляемость к людям, эмоциональную лабильность (легкую смену настроений) при отсутствии действительно глубоких чувств, склонность к интригам (при внешней мягкости манеры общения). Отмечается беспредельный эгоцентризм, жажда восхищения, сочувствия, почитания, удивления. Обычно похвала других в его присутствии вызывает у него особо неприятные ощущения, он этого не выносит. Стремление компании обычно связано с потребностью ощутить себя лидером, занять исключительное положение. Самооценка сильно далека от объективности. Может раздражать своей самоуверенностью и высокими притязаниями, сам систематически провоцирует конфликты, но при этом активно защищается. Обладая патологической способностью к вытеснению, он может полностью забыть то, о чем он не желает знать. Это расковывает его во лжи. Обычно лжет с невинным лицом, поскольку то, о чем он говорит, в данный момент для него является правдой; по-видимому, внутренне он не осознает свою ложь или же осознает очень неглубоко, без заметных угрызений совести. Способен увлечь других неординарностью мышления и поступков.

- 2. Застревающий тип
- Его характеризует умеренная общительность, занудство, склонность к нравоучениям,
- неразговорчивость. Часто страдает от мнимой несправедливости по отношению к нему. В связи с этим
- проявляет настороженность и недоверчивость по отношению к людям, чувствителен к обидам и
- огорчениям, уязвим, подозрителен, отличается мстительностью, долго переживает происшедшее, не
- способен легко отходить от обид. Для него характерна заносчивость, часто выступает инициатором
- конфликтов. Самонадеянность, жесткость установок и взглядов, сильно развитое честолюбие часто
- приводят к настойчивому утверждению своих интересов, которые он отстаивает с особой
- энергичностью. Стремится добиться высоких показателей в любом деле, за которое берется, и
- проявляет большое упорство в достижении своих целей. Основной чертой является склонность к
- аффектам (правдолюбие, обидчивость, ревность, подозрительность), инертность в проявлении
- аффектов, в мышлении, в моторике.

- 3. Педантичный тип
- Характеризуется ригидностью, инертностью психических процессов, тяжестью на подъем, долгим
- переживанием травмирующих событий. В конфликты вступает редко, выступая скорее пассивной, чем
- активной стороной. В то же время очень сильно реагирует на любое проявление нарушения порядка. На
- службе ведет себя как бюрократ, предъявляя окружающим много формальных требований. Пунктуален,
- аккуратен, особое внимание уделяет чистоте и порядку, скрупулезен, добросовестен, склонен жестко
- следовать плану, в выполнении действий нетороплив, усидчив, ориентирован на высокое качество
- работы и особую аккуратность, склонен к частым самопроверкам, сомнениям в правильности
- выполненной работы, брюзжанию, формализму. С охотой уступает лидерство другим людям.

- 4. Возбудимый тип
- Недостаточная управляемость, ослабление контроля над влечениями и побуждениями сочетаются
- у людей такого типа с властью физиологических влечений. Ему характерна повышенная
- импульсивность, инстинктивность, грубость, занудство, угрюмость, гневливость, склонность к хамству
- и брани, к трениям и конфликтам, в которых сам и является активной, провоцирующей стороной.
- Раздражителен, вспыльчив, часто меняет место работы, неуживчив в коллективе. Отмечается низкая
- контактность в общении, замедленность вербальных и невербальных реакций, тяжеловесность
- поступков. Для него никакой труд не становится привлекательным, работает лишь по мере
- необходимости, проявляет такое же нежелание учиться. Равнодушен к будущему, целиком живет
- настоящим, желая извлечь из него массу развлечений. Повышенная импульсивность или возникающая
- реакция возбуждения гасятся с трудом и могут быть опасны для окружающих. Он может быть
- властным, выбирая для общения наиболее слабых.

- **5. Гипертимический тип**

- **Людей этого типа отличает большая подвижность, общительность, болтливость, выраженность жестов, мимики, пантомимики, чрезмерная самостоятельность, склонность к озорству, недостаток чувства дистанции в отношениях с другими. Часто спонтанно отклоняются от первоначальной темы в разговоре. Везде вносят много шума, любят компании сверстников, стремятся ими командовать. Они почти всегда имеют очень хорошее настроение, хорошее самочувствие, высокий жизненный тонус, нередко цветущий вид, хороший аппетит, здоровый сон, склонность к чревоугодию и иным радостям жизни. Это люди с повышенной самооценкой, веселые, легкомысленные, поверхностные и вместе с тем**
- **деловитые, изобретательные, блестящие собеседники; люди, умеющие развлекать других, энергичные, деятельные, инициативные. Большое стремление к самостоятельности может служить источником конфликтов. Им характерны вспышки гнева, раздражения, особенно когда они встречают сильное противодействие, терпят неудачу. Склонны к аморальным поступкам, повышенной раздражительности,**
- **прожектерству. Испытывают недостаточно серьезное отношение к своим обязанностям. Они трудно переносят условия жесткой дисциплины монотонную деятельность, вынужденное одиночество.**

- 6. Дистимический тип
- Люди этого типа отличаются серьезностью, даже подавленностью настроения, медлительностью
- слабостью волевых усилий. Для них характерны пессимистическое отношение к будущему, заниженная
- самооценка, а также низкая контактность, немногословность в беседе, даже молчаливость. Такие люди
- являются домоседами, индивидуалистами; общества, шумной компании обычно избегают, ведут
- замкнутый образ жизни. Часто угрюмы, заторможенны, склонны фиксироваться на теневых сторонах
- жизни. Они добросовестны, ценят тех, кто с ними дружит, и готовы им подчиниться, располагают
- обостренным чувством справедливости, а также замедленностью мышления.

- 7. Тревожный тип
- Людям данного типа свойственны низкая контактность, минорное настроение, робость, пугливость, неуверенность в себе. Дети тревожного типа часто боятся темноты, животных, страшатся оставаться одни. Они сторонятся шумных и бойких сверстников, не любят чрезмерно шумных игр, испытывают чувство робости и застенчивости, тяжело переживают контрольные, экзамены, проверки. Часто стесняются отвечать перед классом. Охотно подчиняются опеке старших, нотации взрослых могут вызвать у них угрызения совести, чувство вины, слезы, отчаяние. У них рано формируется чувство долга, ответственности, высокие моральные и этические требования. Чувство собственной неполноценности стараются замаскировать в самоутверждении через те виды деятельности, где они могут в большей мере раскрыть свои способности. Свойственные им с детства обидчивость, чувствительность, застенчивость мешают сблизиться с теми, с кем хочется, особо слабым звеном является реакция на отношение к ним окружающих. Непереносимость насмешек, подозрения 5 сопровождаются неумением постоять за себя, отстоять правду при несправедливых обвинениях. Редко вступают в конфликты с окружающими, играя в них в основном пассивную роль, в конфликтных ситуациях они ищут поддержки и опоры. Они обладают дружелюбием, самокритичностью, исполнительностью. Вследствие своей незащитности нередко служат козлами отпущения, мишенями для шуток,

- 8. Экзальтированный тип
- Яркая черта этого типа — способность восторгаться, восхищаться, а также улыбочивость,
- ощущение счастья, радости, наслаждения. Эти чувства у них могут часто возникать по причине, которая
- у других не вызывает большого подъема, они легко приходят в восторг от радостных событий и в
- полное отчаяние — от печальных. Им свойственна высокая контактность, словоохотливость,
- влюбчивость. Такие люди часто спорят, но не доводят дела до открытых конфликтов. В конфликтных
- ситуациях они бывают как активной, так и пассивной стороной. Они привязаны к друзьям и близким,
- альтруистичны, имеют чувство сострадания, хороший вкус, проявляют яркость и искренность чувств.
- Могут быть паникерами, подвержены сиюминутным настроениям, порывисты, легко переходят от
- состояния восторга к состоянию печали, обладают лабильностью психики.

- 9. Эмотивный тип
- Этот тип родствен экзальтированному, но проявления его не столь бурны. Для них характерны
- эмоциональность, чувствительность, тревожность, болтливость, боязливость, глубокие реакции в
- области тонких чувств. Наиболее сильно выраженная их черта — гуманность, сопереживание другим
- людям или животным, отзывчивость, мягкосердечность, они радуются чужим успехам.
- Впечатлительны, слезливы, любые жизненные события воспринимают серьезнее, чем другие люди.
- Подростки остро реагируют на сцены из фильмов, где кому-либо угрожает опасность, сцена насилия
- может вызвать у них сильное потрясение, которое долго не забудется и может нарушить сон. Редко
- вступают в конфликты, обиды носят в себе, не выплескивая их наружу. Им свойственно обостренное
- чувство долга, исполнительность. Бережно относятся к природе, любят выращивать растения,
- ухаживать за животными.

- 10. Циклотимический тип
- Характеризуется сменой гипертимных и дистимных состояний. Им свойственны частые периодические смены настроения, а также зависимость от внешних событий. Радостные события вызывают у них картины гипертимии: жажда деятельности, повышенная говорливость, скачка идей;
- печальные — подавленность, замедленность реакций и мышления, так же часто меняется их манера
- общения с окружающими людьми.
- В подростковом возрасте можно обнаружить два варианта циклотимической акцентуации:
- типичные и лабильные циклоиды. Типичные циклоиды в детстве обычно производят впечатление гипертимных, но затем проявляется вялость, упадок сил, то что раньше давалось легко, теперь требует
- непомерных усилий. Прежде шумные и бойкие, они становятся вялыми домоседами, наблюдается падение аппетита, бессонница или, наоборот, сонливость. На замечания реагируют раздражением, даже
- грубостью и гневом, в глубине души, однако, впадая при этом в уныние, глубокую депрессию, не исключены суицидальные попытки. Учатся неровно, случившиеся упущения наверстывают с трудом,
- порождают в себе отвращение к занятиям. У лабильных циклоидов фазы смены настроения обычно
- короче, чем у типичных циклоидов. Плохие дни отмечаются более насыщенными дурным настроением,
- чем вялостью. В период подъема выражены желания иметь друзей, быть в компании. Настроение влияет на самооценку.

Личко Андрей Евгеньевич



- Советский психиатр, заслуженный деятель науки Российской Федерации, профессор, доктор медицинских наук, заместитель директора Психоневрологического института им. В. М. Бехтерева.
- Родился: 8 ноября 1926 г., Луга, СССР
- Умер: 6 августа 1994 г. (67 лет)

- Андрей Евгеньевич Личко (8 ноября 1926 — 6 августа 1994) — советский психиатр, заслуженный деятель науки Российской Федерации, профессор, доктор медицинских наук, заместитель директора Психоневрологического института им. В. М. Бехтерева.
- Окончил Ленинградский медицинский институт им. И. П. Павлова в 1951 г. Спустя два года защитил кандидатскую диссертацию, а в 1963 г. получил учёную степень доктора медицинских наук за монографию «Инсулиновые комы» (АН СССР, 1962)[1]. Основные направления научных исследований — диагностика и лечение психических расстройств в подростковом возрасте и патохарактеризуемая диагностика.
- С 1965 по 1985 г. был ответственным секретарём редакционной коллегии «Журнала эволюционной биохимии и физиологии», а с 1989 г. — заместителем главного редактора журнала «Обзор психиатрии и медицинской психологии им. В. М. Бехтерева», в возрождении которого он принимал самое активное участие

- **Гипертимный тип.** Главная их черта – почти всегда очень хорошее настроение. Лишь изредка и ненадолго эта «солнечность» омрачается
- вспышками раздражения, гнева, агрессии. Реакция эмансипации протекает не
- только под знаком постоянного тяготения к компаниям сверстников, но и
- **Сборник психологических тестов. Часть I: Пособие / Сост. Е.Е.Миронова – Мн.: Женский институт ЭНВИЛА, 2005. – 155 с.**
- стремлением к лидерству в этих компаниях. Они всегда устремляются туда, где
- «кипит жизнь». Реакция увлечения отличается богатством и разнообразием
- проявлений, но главное – крайнее непостоянство хобби. Взгляд на собственное
- будущее, как правило, полон оптимизма, даже если для этого нет особых
- оснований. Неудачи способны вызвать бурную аффективную реакцию, но не
- выбить надолго из колеи.

- **Циклоидный тип.** В детстве ничем не отличается от гипертимов, но с наступлением пубертатного периода возникает первая субдепрессивная фаза.
- То, что раньше давалось легко, теперь требует невероятных усилий,
- избегаются компании сверстников и т.д. Созвучно настроению все приобретает
- пессимистическую окраску. Мелкие неприятности и неудачи, которые
- появляются из-за падения работоспособности, переживаются крайне тяжело. На
- замечания и упреки нередко отвечают раздраженно, порой грубо и гневно, но, в
- глубине души, впадают в еще большее уныние.

- **Лабильный тип.** Главная черта этого типа — крайняя изменчивость
- настроения. О формировании этого типа можно говорить, когда настроение
- меняется часто и круто, а поводы для этого ничтожно малы. Этим переменам
- свойственна значительная глубина. Похвалы, поощрения доставляют им
- искреннюю радость, а неприятности, утраты способны вызвать острые
- аффективные реакции (чаще имменитивные или интранутивные).

- **Сенситивный тип.** Не любят озорных игр, избегают больших детских компаний, вообще не склонны к легкому общению с незнакомыми людьми. Но
- это не свойственные шизоидам аутистические склонности. Они достаточно общительны. Сверстникам они предпочитают игры с малышами, большая привязанность к родным. Школа поначалу трогает, но затем, привыкнув, они неохотно переходят в другой коллектив. Упреки, нравоучения вызывают угрызения совести и даже отчаяние, вместо обычного, свойственного подросткам, протеста. В себе видят много недостатков, особенно в области качеств морально-этических и волевых.

- **Шизоидный тип.** Наиболее существенными чертами данного типа
- считается замкнутость, отгороженность от окружающих, неспособность или
- нежелание устанавливать контакт. Шизоидные подростки страдают от своего
- одиночества (в большинстве случаев), и еще больше уходят в себя. Начинают
- бурно реагировать на малейшую попытку вторгнуться в мир их интересов,
- фантазий, увлечений. Острые аффективные реакции у шизоидов чаще всего
- бывают имунитивного типа.

- **Эпилептоидный тип.** Главными чертами этого типа является склонность
- к дисфории и, тесно связанная с ней, аффективная взрывчатость. Аффекты
- отличаются не только большой силой, но и продолжительностью. В аффекте
- выступает безудержная ярость – циничная брань, жесткие побои и т.д. Повод
- для гнева может быть ничтожен, но он всегда связан с ущемлением его
- интересов. Повод может быть случайным и обычно играет роль последней
- капли.

- **Истероидный тип.** Его главная черта – беспредельный эгоцентризм,
- ненасытная жажда постоянного внимания к своей особе. Им нужно
Сборник психологических тестов. Часть I: Пособие / Сост. Е.Е.Миронова – Мн.: Женский институт
- ЭНВИЛА, 2005. – 155 с.
- восхищение, удивление, почитание, сочувствие. В худшем случае
- предпочитают даже негодование или ненависть окружающих, но только не
- безразличие и равнодушие. Большая склонность к рисовке и позерству.
- Реакцией эмансипации может быть обусловлен демонстративный
- поклоноформизм – напоказ выставленное отрицание принятых норм поведения,
- взглядов и вкусов. Слабым звеном у истероидов, по которому можно выявить
- аффективную реакцию, чаще всего бывает ущемленное самолюбие, крах
- надежд на престижное положение, развенчанная исключительность.

- **Неустойчивый тип.** В формировании социально приемлемых норм
- поведения выявляется наибольшая недостаточность этого типа.
- Обнаруживается большая тяга к развлечениям, удовольствиям, праздности,
- безделью. Им свойственна неустойчивость эмоций, слабость воли и т.д.

- **Астено-невротический тип.** Главными чертами астено-невротической
- акцентуации является повышенная утомляемость, раздражительность и
- склонность к ипохондричности. Раздражение по ничтожному поводу явно
- изливается на окружающих, порой случайно попавших под горячую руку, и
- столь же легко сменяется раскаянием и слезами. В отличие от эпилептоидов
- аффекту не присущи ни постепенное нарастание, ни сила, ни
- продолжительность.

- **Психастенический тип.** Основными чертами психастенического типа
- характера в подростковом возрасте являются нерешительность, склонность к
- рассуждениям, тревожная мнительность и любовь к самоанализу, легкость
- возникновения обессий — навязчивых страхов, опасений, действий, ритуалов,
- мнений, представлений.

- **Конформный тип.**

- Главная черта этого типа – постоянная устойчивая ориентация на нормы и ценности ближайшего окружения. Лица данного типа полностью подчиняются давлению среды, не имеют собственного мнения и интересов, с трудом воспринимают новое, необычное. Отрицательно относятся к любым переменам в жизни.