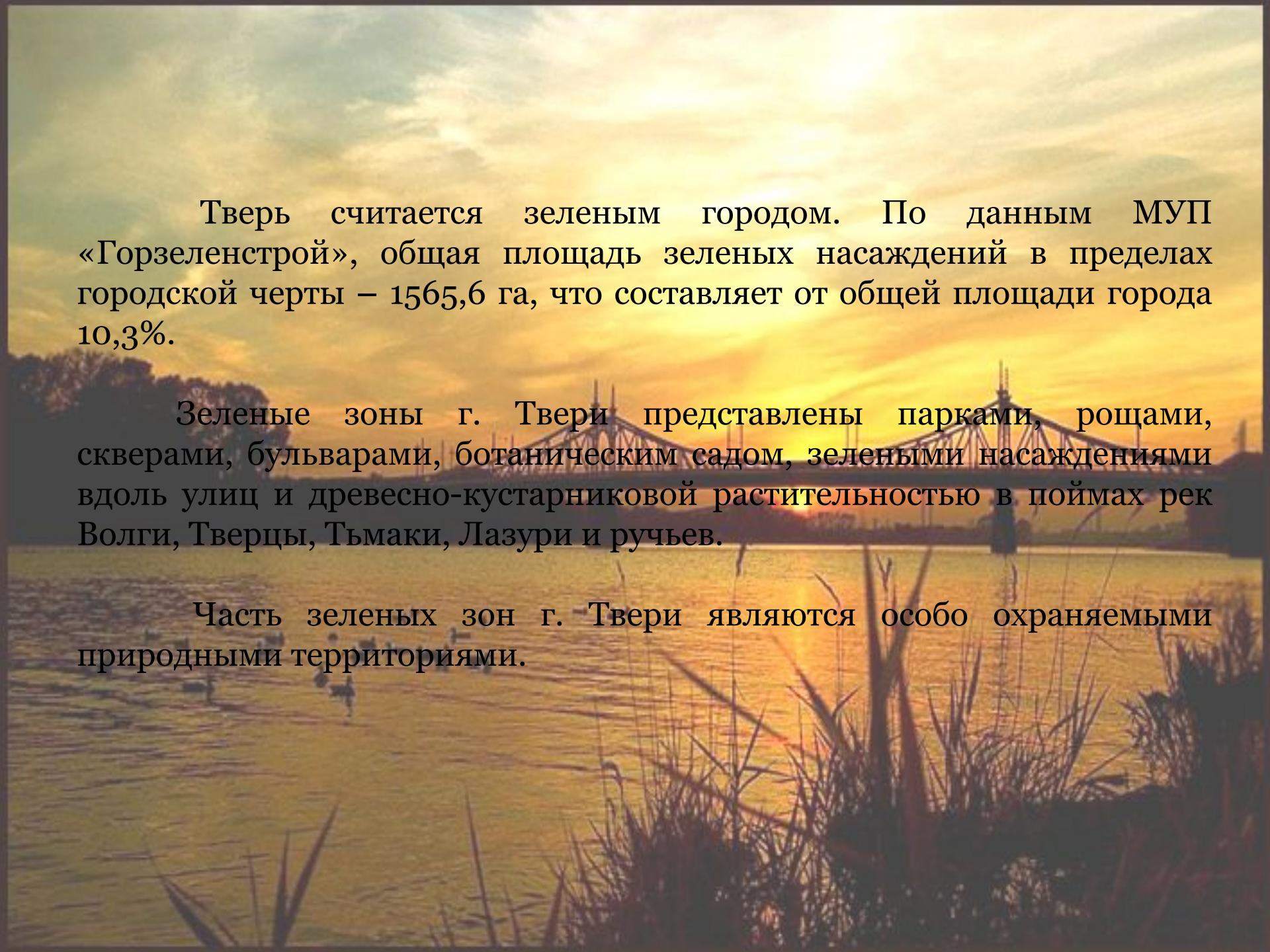


A scenic photograph of a river at sunset. The sky is filled with soft, golden light from the setting sun, which is visible as a bright orb on the horizon. A large truss bridge spans the river in the middle ground. In the foreground, the water is calm, reflecting the golden light, and several ducks are swimming. The overall mood is peaceful and natural.

ОСОБО ОХРАНЯЕМЫЕ ПРИРОДНЫЕ ТЕРРИТОРИИ г. ТВЕРИ

Виртуальная выставка
отдела юридической и экономической литературы Научной библиотеки
Тверского государственного университета

A scenic view of a river at sunset. The sun is low on the horizon, casting a warm, golden glow over the sky and water. In the background, a bridge with multiple towers spans across the river. The foreground is filled with tall, dark reeds or grasses, some of which are in sharp focus. The overall atmosphere is peaceful and serene.

Тверь считается зеленым городом. По данным МУП «Горзеленстрой», общая площадь зеленых насаждений в пределах городской черты – 1565,6 га, что составляет от общей площади города 10,3%.

Зеленые зоны г. Твери представлены парками, рощами, скверами, бульварами, ботаническим садом, зелеными насаждениями вдоль улиц и древесно-кустарниковой растительностью в поймах рек Волги, Тверцы, Тьмаки, Лазури и ручьев.

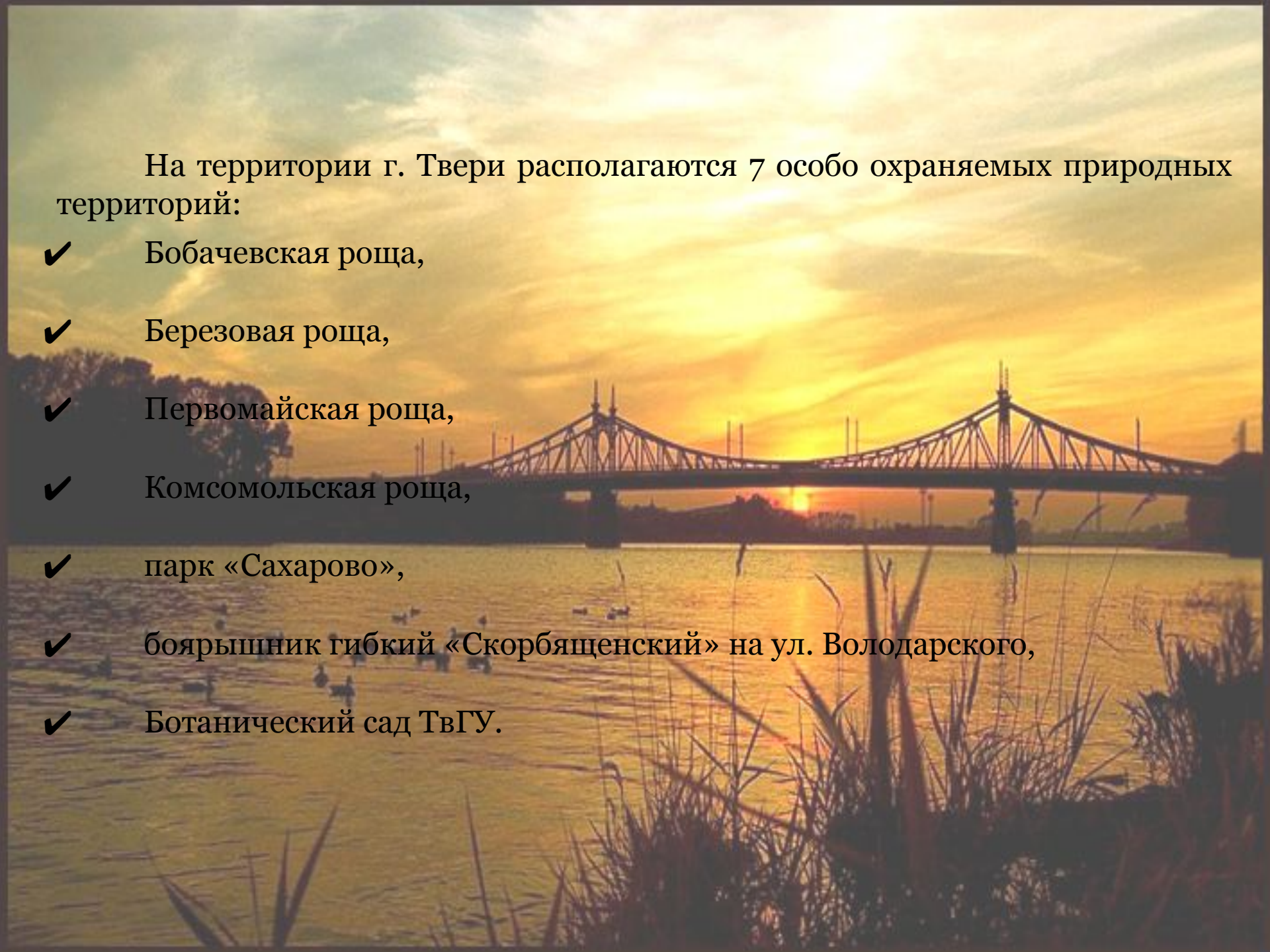
Часть зеленых зон г. Твери являются особо охраняемыми природными территориями.

Особо охраняемые природные территории (ООПТ) – участки земли, водной поверхности и воздушного пространства над ними, где располагаются природные комплексы и объекты, которые имеют особое природоохранное, научное, культурное, эстетическое, рекреационное и оздоровительное значение, которые изъяты решениями органов государственной власти полностью или частично из хозяйственного пользования и для которых установлен режим особой охраны.

(Об особо охраняемых территориях [Электронный ресурс] : федеральный закон РФ от 14.03.1995 № 33-ФЗ (ред. 03.07.2016) // СПС «КонсультантПлюс»).

Основными задачами ООПТ являются:

- ✓ сохранение экологического равновесия регионов и биосферы в целом,
- ✓ сохранение биоразнообразия – генофонда живых организмов, экологической информации и глобального резерва возобновимых биологических ресурсов,
- ✓ изучение естественных процессов.



На территории г. Твери располагаются 7 особо охраняемых природных территорий:

- ✓ Бобачевская роща,
- ✓ Березовая роща,
- ✓ Первомайская роща,
- ✓ Комсомольская роща,
- ✓ парк «Сахарово»,
- ✓ боярышник гибкий «Скорбященский» на ул. Володарского,
- ✓ Ботанический сад ТвГУ.

Бобачевская роща

Бобачевская роща находится в Московском районе г. Твери. Общая площадь – 20,5 га. Памятник природы, создан в 1982 г. (Решение исполкома облсовета №55/12.02.1982; решение Малого совета облсовета нар. деп. б/н/25.03.1992). Землепользователь: МП СРСУ «Горзеленстрой».

[Основные черты природы ООПТ](#)

[Факторы негативного воздействия](#)

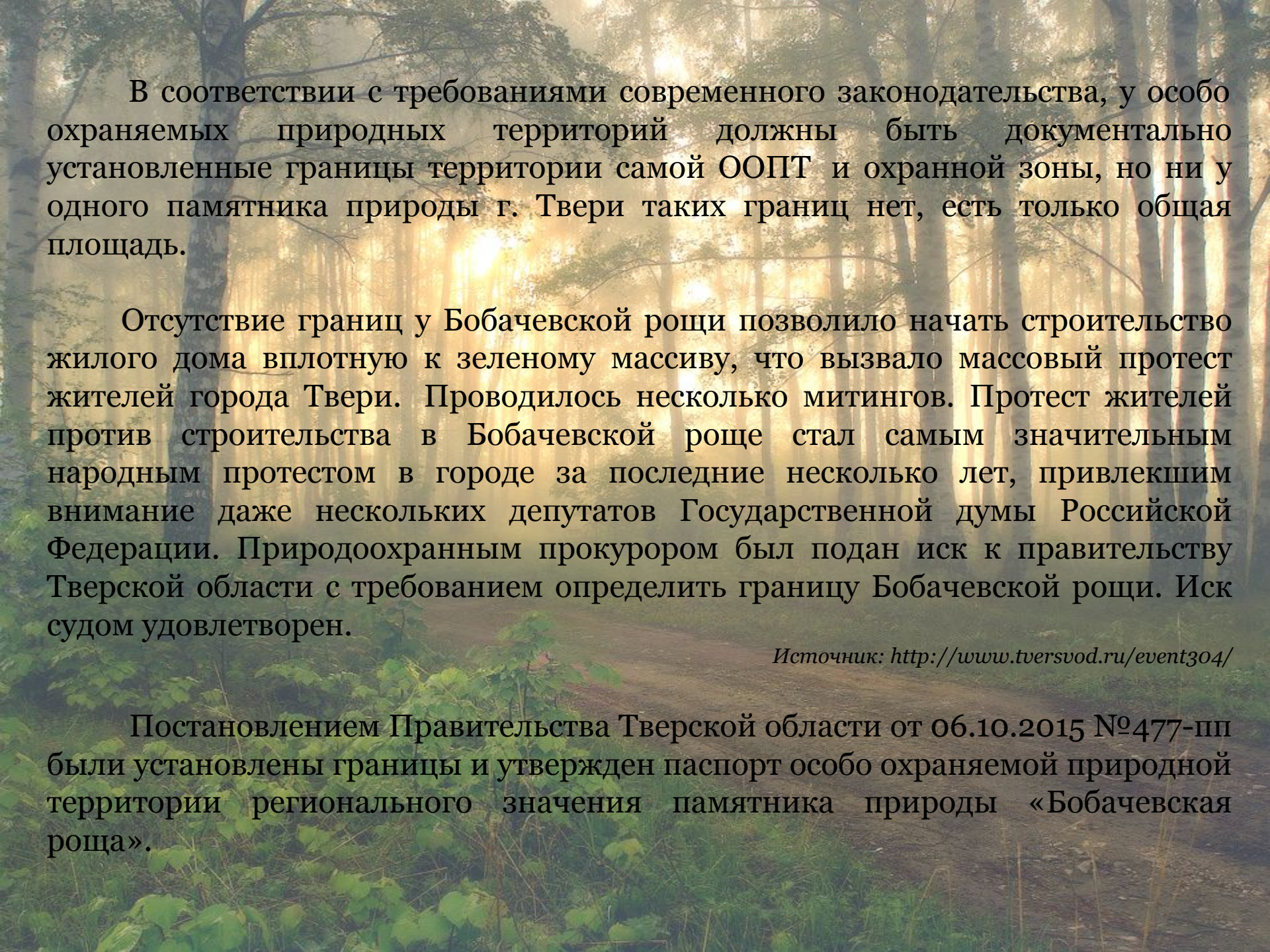


Основные черты природы ООПТ.

Лесной массив представлен различными типами сосняков, фрагментами разнотравных березняков, осинников. В подросте отмечены сосна обыкновенная, осина, ольха серая, береза бородавчатая, ива чернеющая, ива пепельная, ива ушастая, ива трехтычинковая, ива козья, клен ясенелистный, ясень высокий, боярышник кроваво-красный. В подлеске – рябина, малина, бузина красная, шиповник.

Факторы негативного воздействия:

- наличие кострищ, сильное замусоривание территории рощи бытовыми отходами;
- сбор цветущих растений на букеты;
- повреждение стволов деревьев, обламывание веток;
- развитие тропиной сети, вытаптывание;
- на территории рощи установлен комплекс для дрессировки собак;
- отмечен проезд автотранспорта;
- весной большое количество берез повреждается для сбора березового сока;
- строительство домов в непосредственной близости от рощи.



В соответствии с требованиями современного законодательства, у особо охраняемых природных территорий должны быть документально установленные границы территории самой ООПТ и охранной зоны, но ни у одного памятника природы г. Твери таких границ нет, есть только общая площадь.

Отсутствие границ у Бобачевской рощи позволило начать строительство жилого дома вплотную к зеленому массиву, что вызвало массовый протест жителей города Твери. Проводилось несколько митингов. Протест жителей против строительства в Бобачевской роще стал самым значительным народным протестом в городе за последние несколько лет, привлечшим внимание даже нескольких депутатов Государственной думы Российской Федерации. Природоохранным прокурором был подан иск к правительству Тверской области с требованием определить границу Бобачевской рощи. Иск судом удовлетворен.

Источник: <http://www.tversvod.ru/event304/>

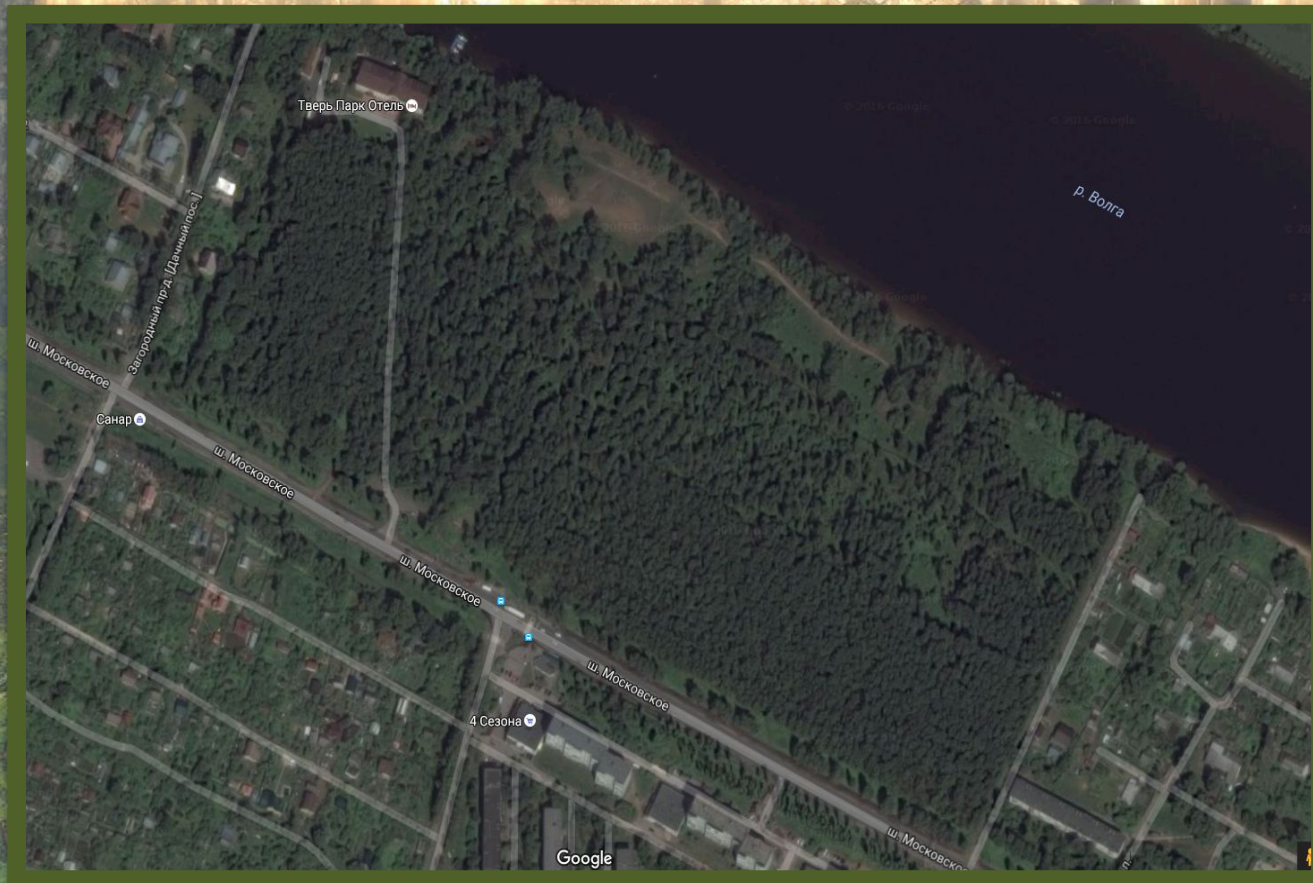
Постановлением Правительства Тверской области от 06.10.2015 №477-пп были установлены границы и утвержден паспорт особо охраняемой природной территории регионального значения памятника природы «Бобачевская роща».

Березовая роща

Находится в Московском районе г. Твери. Расположена в непосредственной близости от крупного жилого массива «Химинститут». Общая площадь – 12 га. Памятник природы, создан в 1982 г. (Решение исполкома облсовета № 55/12.02.1982).

[Основные черты природы ООПТ](#)

[Факторы негативного воздействия](#)



Основные черты природы ООПТ.

15,4 га (93%) занимают березовые насаждения различной возрастной структуры. Средний возраст – 73 года. Высота отдельных берез составляет 25-30 м. В подросте также встречаются ольха серая, осина, ясень обыкновенный, тополь, вяз гладкий, липа сердцелистная, сосна обыкновенная, ива козья, ива древовидная, дикая яблоня. Подлесок: черемуха, рябина, смородина, малина, крушина.

Лесная площадь, занятая насаждениями, составляет 84,5% от общей площади.

На территории Березовой рощи имеется усадьба бывшего бакенщика пристани Власьево с жилым домом и огородом, а также небольшой гостиничный комплекс «Березовая роща».

Факторы негативного воздействия:

- неумеренная рекреационная нагрузка;
- несоблюдение режима охраны территории: кострища, замусоривание отдельных участков рощи, выгул собак;
- свалки бытового мусора;
- значительная часть деревьев березы имеют следы механических повреждений в виде подсечек для сбора березового сока; отмечено большое количество берез, у которых срезают бересту.

[Вернуться назад](#)

Комсомольская роща

Комсомольская роща находится в Заволжском районе. Общая площадь – 498 га. Памятник природы, создан в 1982 г. (Решение исполкома облсовета нар. деп. б/н/25.03.1992). Землепользователь: МП СРСУ «Горзеленстрой».

[Основные черты природы ООПТ](#)

[Факторы негативного воздействия](#)



Основные черты природы ООПТ.

Роща представлена сосновым бором; участками – смешанным лесом. Здесь произрастают сосна обыкновенная, сосна сибирская, ель европейская, осина, береза бородавчатая, береза белая, рябина обыкновенная, ольха серая, орешник – лещина, ива пятитычинковая, липа серделистная, клен остролистный, вяз гладкий. В подлеске отмечены калина обыкновенная, черемуха обыкновенная, боярышник кроваво-красный, шиповник, малина, смородина черная, крушина, свидина белая.

В роще обитают дрозды, дятлы, поползни, зяблики, пеночки, синицы, воробьи, галки, сороки. Из млекопитающих на территории рощи встречаются лось, белка, ласка, горноста́й, заяц, летучая мышь.

Факторы негативного воздействия:

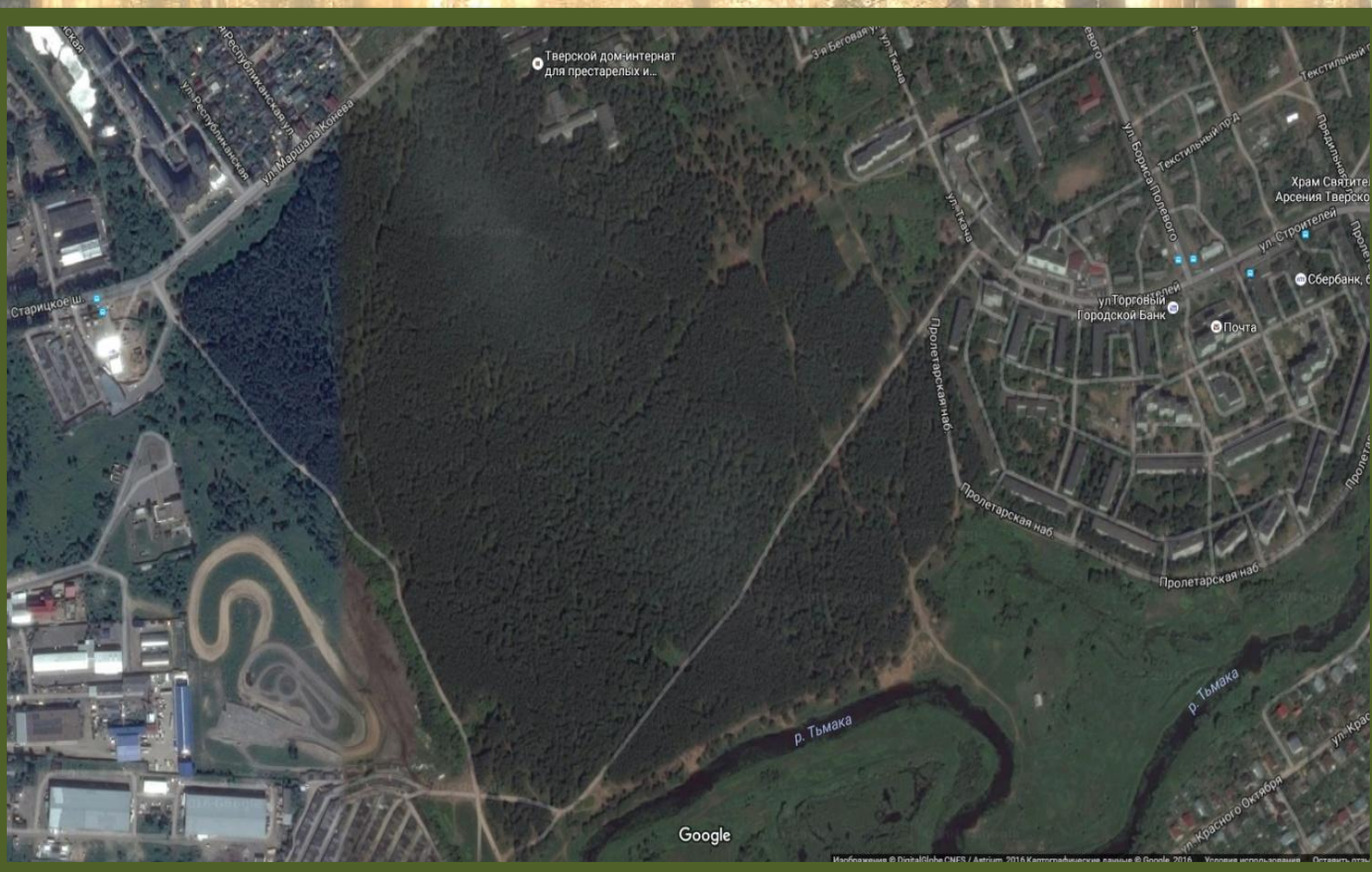
- замусоривание территории рощи;
- кострища;
- повреждение стволов деревьев, самовольная рубка деревьев;
- развитие тропиной сети, вытаптывание;
- въезд на территорию рощи на машинах.

Первомайская роща

Первомайская роща находится в Пролетарском районе, в непосредственной близости от крупного жилого массива. Общая площадь – 50 га. Памятник природы, создан в 1982 г. (Решение исполкома облсовета №55/12.02.1982; решение Малого совета облсовета нар. деп. б/н/ 25.03.1992). Землепользователь: МП СРСУ «Горзеленстрой»

Основные черты природы ООПТ

Факторы негативного воздействия



Основные черты природы ООПТ.

Доминирующий тип леса – сосняки-брусничники, средний возраст сосны 72 года. Подлесок – малина, рябина обыкновенная, бузина красная, береза, клен ясенелистный, единично – ива, жимолость. Лесная площадь составляет 95,5% от общей площади рощи.

Факторы негативного воздействия:

- наличие кострищ;
- замусоривание территории;
- вырубка деревьев;
- вытаптывание;
- проезд и стоянка автотранспорта.

Тверской межрайонной природоохранной прокуратурой выявлены нарушения законодательства об ООПТ. 1 июля 2015 г. Судебная коллегия по административным делам Тверского областного суда рассмотрела дело об обязанности органов исполнительной власти установить и описать границы ООПТ регионального значения – памятника природы «Первомайская роща». (Апелляционное определение Тверского областного суда от 01.07.2015 по делу № 33-2373 [Электронный ресурс] // СПС «КонсультантПлюс»)

Парк «Сахарово»

Сахаровский парк расположен на территории Заволжского района, в центре поселка городского типа Сахарово. Общая площадь 13 га. Объект историко-культурного наследия: бывшая усадьба известного героя русско-турецкой войны 1877-78 гг. генерала-фельдмаршала И. В. Гурко. Памятник природы, создан в 1982 г. (Решение исполкома облсовета №55/12.02.1982; решение Малого совета облсовета нар. деп. б/н/ 25.03.1992).

Землепользователь: Государственная инспекция по охране и использованию памятников истории и культуры.

[Основные черты природы ООПТ](#)

[Факторы негативного воздействия](#)



Основные черты природы ООПТ.

Парк имеет форму прямоугольника, вытянутого с севера на юг. Насаждения смешанные, преимущественно старовозрастные. Старшая группа возраста (140-160 лет) – ель обыкновенная, дуб черешчатый, клен остролистный, вяз гладкий, береза бородавчатая, липа мелколистная. Средняя группа возраста (80-130 лет) – сосна обыкновенная, сосна кедровая сибирская, ель обыкновенная, пихта, лиственница, вяз гладкий, береза пушистая, тополь белый. Младшая группа возраста (10-70 лет) – сосна обыкновенная, ель колючая, лиственница сибирская, клен гиннала, вяз гладкий, ильм, яблоня домашняя.

Факторы негативного воздействия:

- проезд и стоянка автотранспорта;
- вытаптывание растительности, чрезмерное уплотнение почвы;
- механические повреждения стволов и корней деревьев;
- проведение строительных работ в непосредственной близости от парка;
- скопление усыхающих, ослабленных деревьев и сухостоя;
- засорение территории промышленными и бытовыми отходами;
- на территории парка отмечены кострища, места пикников.

Боярышник гибкий «Скорбящинский»

Боярышник гибкий «Скорбящинский» расположен в Центральном районе на ул. Володарского, 34, возле здания «Тверьуниверсалбанка». Памятник природы, создан в 1992 г. (решение исполкома облсовета №148/12.09.90; решение Малого совета облсовета нар. деп. б/н/ 25.03.1992). Площадь объекта не определена.

Основные черты ООПТ.

Живописная группа из 7 экземпляров боярышника гибкого, имеющих редкую древовидную форму.

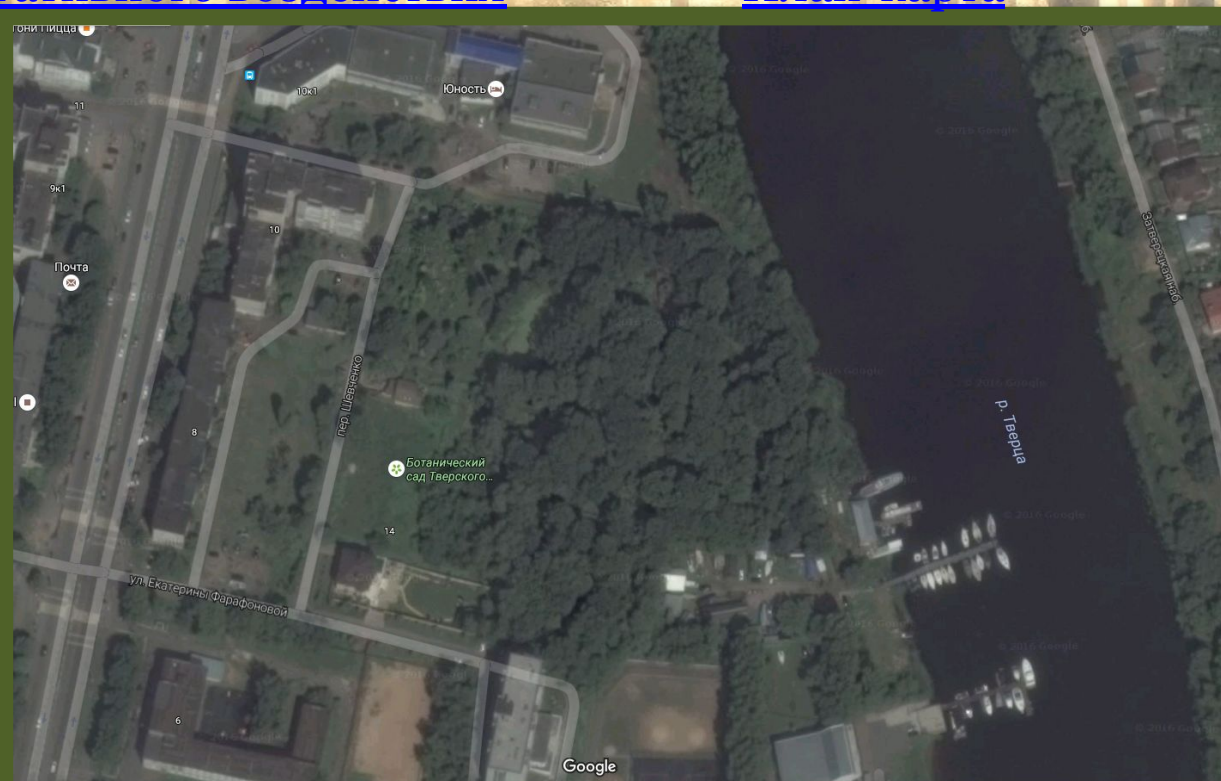


Ботанический сад Тверского государственного университета

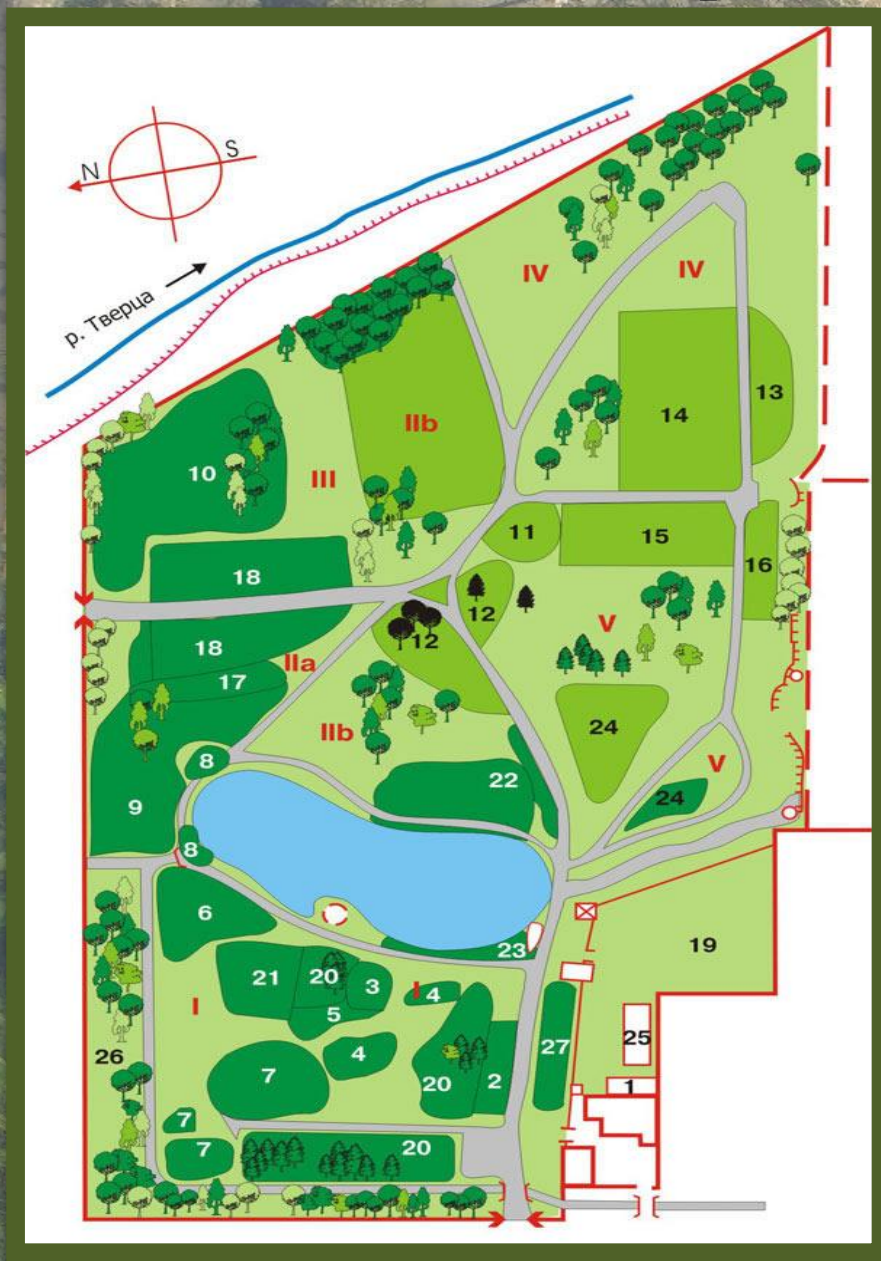
Расположен в Заволжском районе г. Твери на правом берегу р. Тверцы в 800 м от места впадения ее в р. Волгу. Основан в 1879 г. Объект историко-культурного и природного наследия – памятник археологии. Год создания ООПТ – 1999 (Постановление губернатора Тверской области №596/15.07.99). Общая площадь: 2,6 га. Землепользователь: Тверской государственный университет. (Положение о Ботаническом саде Тверского государственного университета [Электронный ресурс] : Постановление администрации Тверской области от 11.03.2004 N 24-па // СПС «КонсультантПлюс»).

[Основные черты природы ООПТ](#)
[Факторы негативного воздействия](#)

[Сайт Ботанического сада](#)
[План-карта](#)



План-карта Ботанического сада ТвГУ



1. Оранжерея
 2. Французский садик
 3. Средиземноморский дворик
 4. Каменные горки
 5. Сад злаков
 6. Романтический сад Тверской усадьбы
 7. Сад непрерывного цветения
 8. Экспозиция "Растения минератрофных болот"
 9. Экспозиция "Старицкие ворота"
 10. Экспозиция "Валдайская возвышенность"
 11. Сад хост
 12. Теневой сад
 13. Детский огородик
 14. Систематический участок
 15. Этноботанический сад - "Травник"
 16. Экспозиция "Растения европейских степей"
 17. Экспозиция "Вышневолоцко-Новоторжский вал"
 18. Питомник
 19. Научно-исследовательский питомник
 20. Экспозиция декоративных хвойных
 21. "Тайный сад" - экспозиция сосудистых споровых растений
 22. Растения Кавказа и Крыма
 23. Садик - лодка
 24. Вересковый сад
 25. Теплица
 26. Восточный сад и экспозиция кленов
- I Партер
 II Отдел растений Средней и Южной Европы
 IIa Мелколиственные смешанные леса
 IIb Широколиственные леса, дубравы
 IIв участок южно-европейских широколиственных лесов
 III Отдел растений Сибири и Алтая
 IV Отдел растений Дальнего Востока и Юго-восточной Азии
 V Отдел растений Северной Америки
 VI Осваиваемая территория



- исторические дубы и лиственницы, посаженные при основании Сада

Основные черты природы ООПТ:

В настоящее время Ботанический сад ТвГУ – научное и учебно-просветительское ботаническое учреждение, единственное в своем роде для Верхневолжья. В саду выделены секторы «Природная флора», «Дендрология», «Декоративное цветоводство», «Гербарий». На территории сада представлено 350 видов деревьев и кустарников и более 2000 видов травянистых растений, создано 8 экспозиций и 6 фондовых коллекций. Растения открытого грунта размещены по географическому принципу.

В саду собрана фондовая коллекция редких и исчезающих растений Тверской области: 15 видов занесены в Красную книгу СССР, РФ и 99 видов – в Красную книгу Тверской области.

Факторы негативного воздействия:

- попытки использовать территорию буферной зоны ботанического сада под строительство;
- проезд и стоянка автомашин вблизи ботанического сада;
- незаконное проникновение посторонних лиц, влекущее утрату коллекционных фондов.

Запрещенные виды деятельности и природопользования в границах памятника природы:



- отвод и продажа земель, предоставление земель для целей, не связанных с функционированием памятника природы;



- изыскание и разработка полезных ископаемых;



- строительство дорог, трубопроводов, линий электропередачи, линейных объектов и других коммуникаций, а также строительство хозяйственных и жилых объектов, не связанных с функционированием памятника природы;



- проведение рубок (кроме рубок ухода за молодняками и санитарных рубок), другая деятельность, влекущая за собой нарушение условий обитания объектов растительного и животного мира;



- заготовка и сбор лекарственных растений;



- проведение мелиоративных работ, приводящих к нарушению гидрологического режима природных комплексов;



- организация массовых зрелищ и спортивных мероприятий, разведение костров за пределами специально предусмотренных для этого мест;



- распашка земель;



- использование токсичных химических препаратов для охраны и защиты зеленых насаждений, в том числе в научных целях, за исключением биопрепаратов;

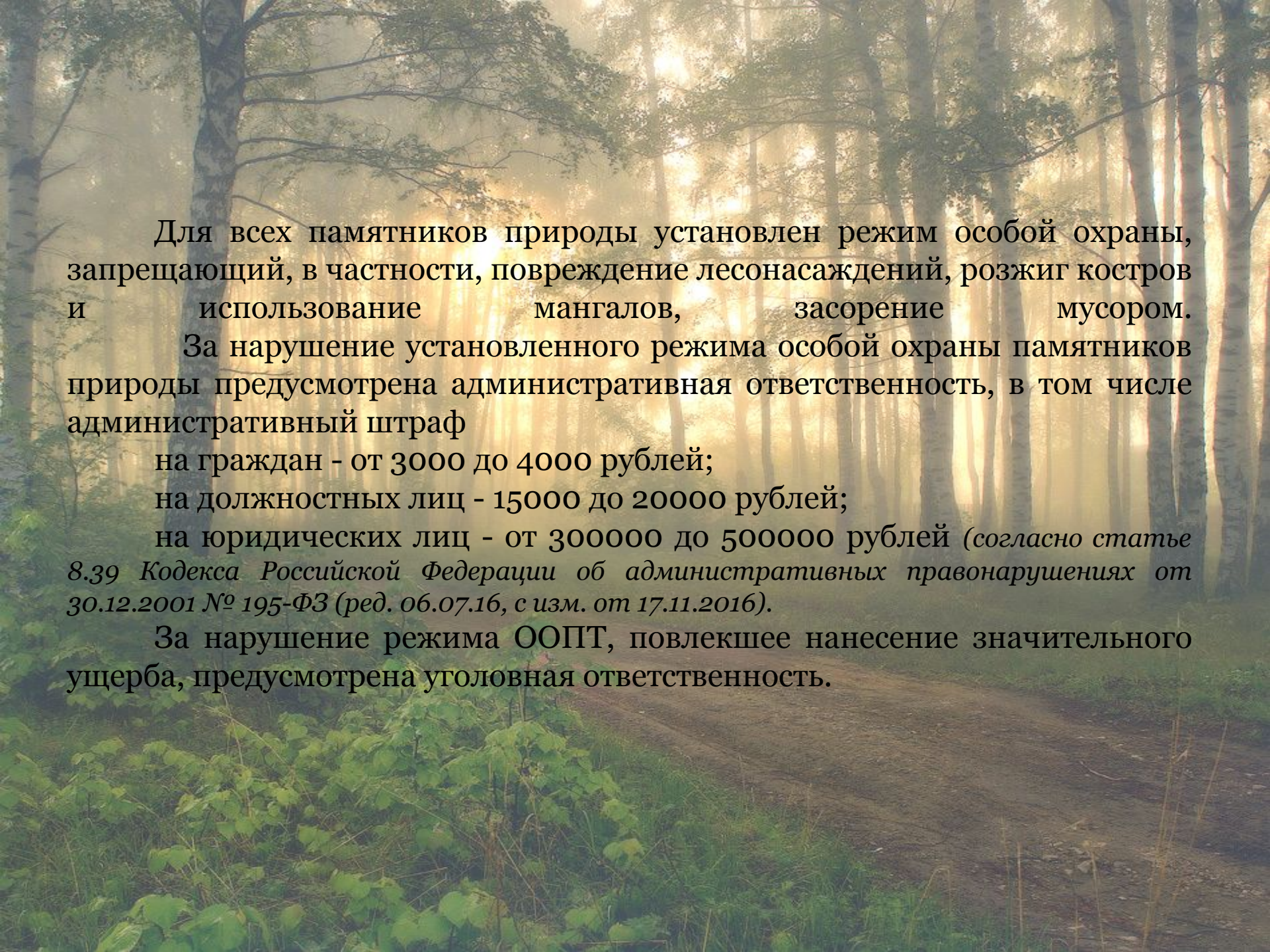


- использование механизированного транспорта вне дороги общего пользования;

- устройство свалок, загрязнение территории промышленным и бытовым мусором.

Разрешенные виды деятельности и природопользования в границах памятника природы:

- ✓ при выполнении на территории памятника природы строительных или иных работ, разрешенных установленным режимом, в обязательном порядке проводится оценка воздействия на окружающую среду, вся проектная документация подлежит государственной экологической экспертизе;
- ✓ туристические и учебные экскурсии;
- ✓ разработка системы экологических троп и их оборудование;
- ✓ научные исследования.



Для всех памятников природы установлен режим особой охраны, запрещающий, в частности, повреждение лесонасаждений, розжиг костров и использование мангалов, засорение мусором.

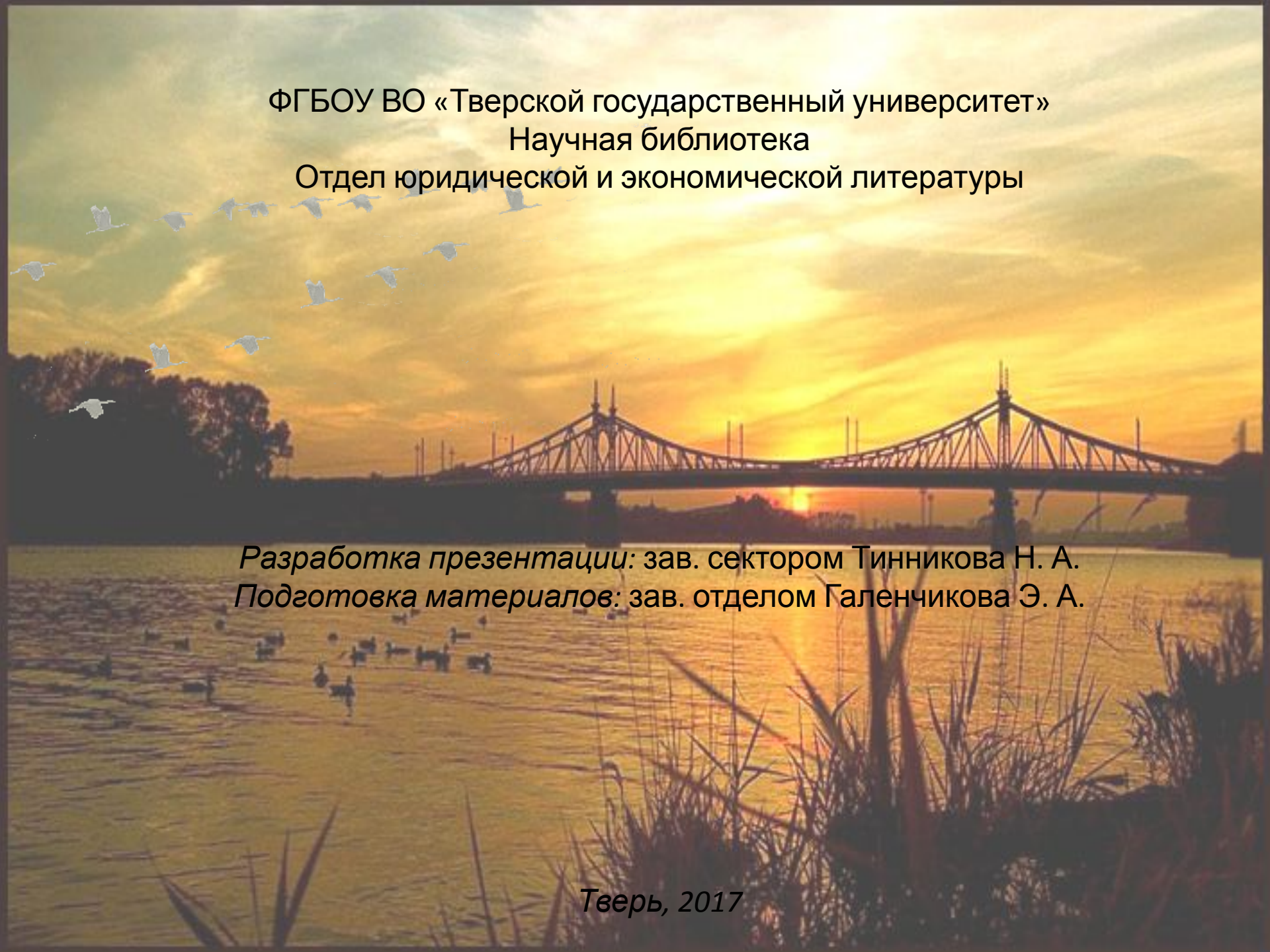
За нарушение установленного режима особой охраны памятников природы предусмотрена административная ответственность, в том числе административный штраф

на граждан - от 3000 до 4000 рублей;

на должностных лиц - 15000 до 20000 рублей;

на юридических лиц - от 300000 до 500000 рублей *(согласно статье 8.39 Кодекса Российской Федерации об административных правонарушениях от 30.12.2001 № 195-ФЗ (ред. 06.07.16, с изм. от 17.11.2016)).*

За нарушение режима ООПТ, повлекшее нанесение значительного ущерба, предусмотрена уголовная ответственность.



ФГБОУ ВО «Тверской государственный университет»
Научная библиотека
Отдел юридической и экономической литературы

*Разработка презентации: зав. сектором Тинникова Н. А.
Подготовка материалов: зав. отделом Галенчикова Э. А.*

Тверь, 2017