

Историческая школа в фольклористике



Имена и фамилии участников 113 А_ГРУППЫ

Шахзода Фарходова

Дурдона Эргашева

Собирова Анора

Нозанин Саидханова

Юсупова Шарифа

Эштемирова Ирода

Максим Штурмин

Мехриноз Эркинова

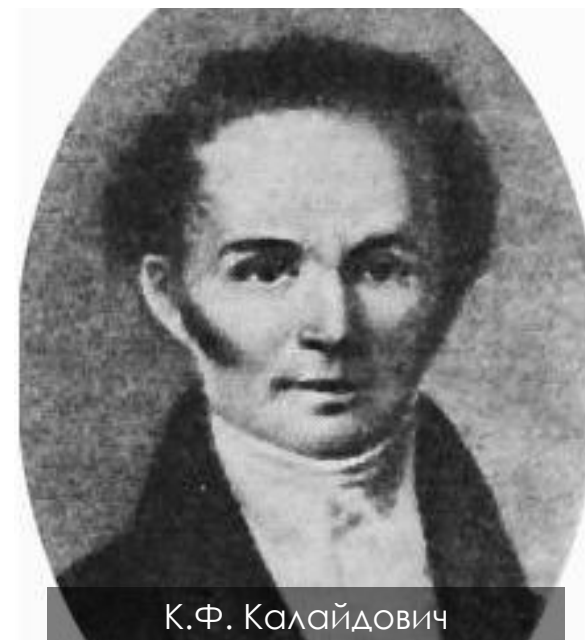
Джавхарий Рузметова



Кирша Данилов

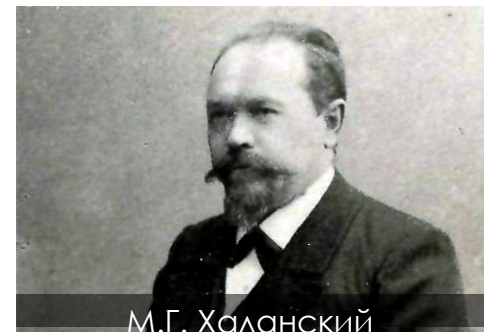
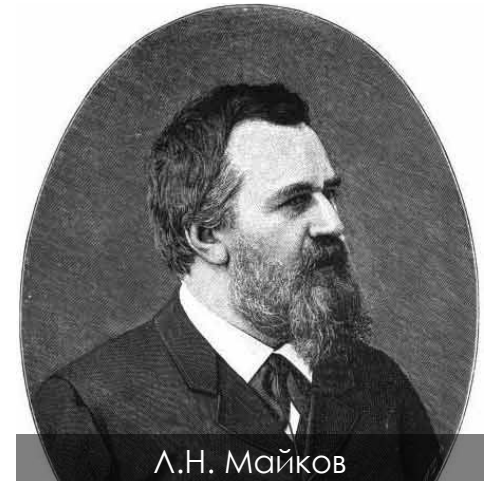
Историческая школа была одной из наиболее влиятельных в фольклористике конца XIX — начала XX в. Это собственно русское научное направление которое исследовало сохранение в фольклоре народной исторической памяти, а также связь русского фольклора с национальной историей.

Преподсылки исторической школы обнаружилась довольно рано. Еще К. Ф. Калайдович в 1818 г. в предисловии к сборнику Кирши Данилова сопоставлял героев фольклорных произведений с летописными.



К.Ф. Калайдович

• Основы школы были заложены в трудах Л.Н. Майкова («О былинах Владимиров цикла», 1863 год), Н.П. Дашкевича (работа «К вопросу о происхождении русских былин», 1883 год, в которой, в частности, устанавливается исторический прототип былинного Алёши Поповича), М.Г. Халанского (работа «Великорусские былины Киевского цикла», 1885 год, где доказывается, что в былинах киевского цикла запечатлён также княжеский и боярский быт Московской Руси XV-XVI веков). С тенденциями Исторической школы перекликается исследование Александра Н. Веселовского «Южнорусские былины» (т. 1-2, 1881-1884 годы).



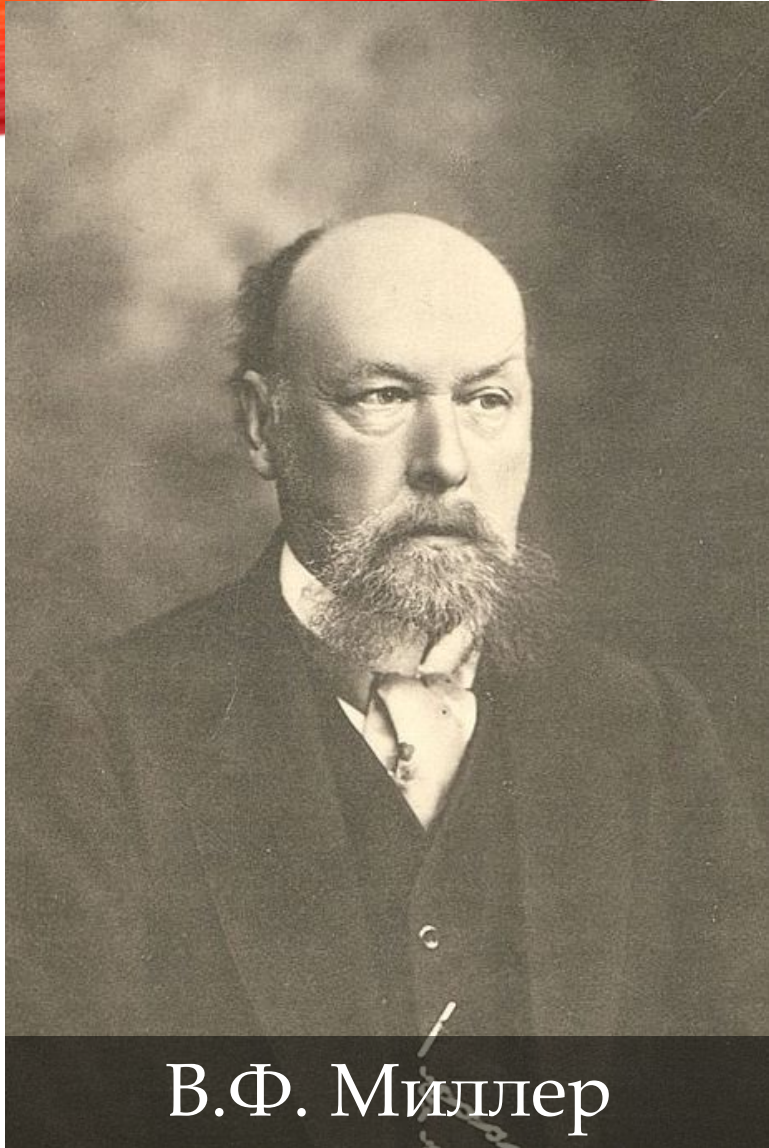
Прототип былинного персонажа

Считается, что историческим прототипом
Алёши Поповича послужил суздальский
боярин

Александр (Олеша) Попович.

Согласно летописям, это был
знаменитый "храбр"
(отборный воин) Он служил
сначала Всеволоду Большое
Гнездо, а затем его сыну Констан-
тину Всеволодовичу против его
брата и претендента на владимирский стол,
Юрия всеволодовича, причём Александр Попович сразил в поединках
несколько лучших воинов Юрия.





В.Ф. Миллер

- Расцвет Исторической школы приходится на 1890-1910-е годы. Основные принципы Исторической школы, ставившей своей целью выяснение, где, когда, в связи с какими историческими событиями было создано то или иное произведение и на какие поэтические источники опирались его создатели, нашли наиболее последовательное выражение в обобщающем труде её крупнейшего представителя В.Ф. Миллера «Очерки русской народной словесности» (т. 1-3, 1897-1924 годы).

В. Ф. Миллер считал, что исследователь былины должен ответить на четыре основных вопроса: где, когда, в связи с какими историческими событиями она была создана и на какие поэтические источники опирались ее создатели. Отвечая на эти вопросы, последователи исторической школы собрали и систематизировали огромный материал. Он также подчеркивал отличие своего метода от метода миграционной теории. Он писал: "Не отрицая высокого значения исследования бродячих сюжетов путем сравнительного метода, я вижу главный интерес наших былин в национализации этих сюжетов, стараюсь проследить историю былины в народных устах и отметить наслоения, отложившиеся на ней от разных эпох"

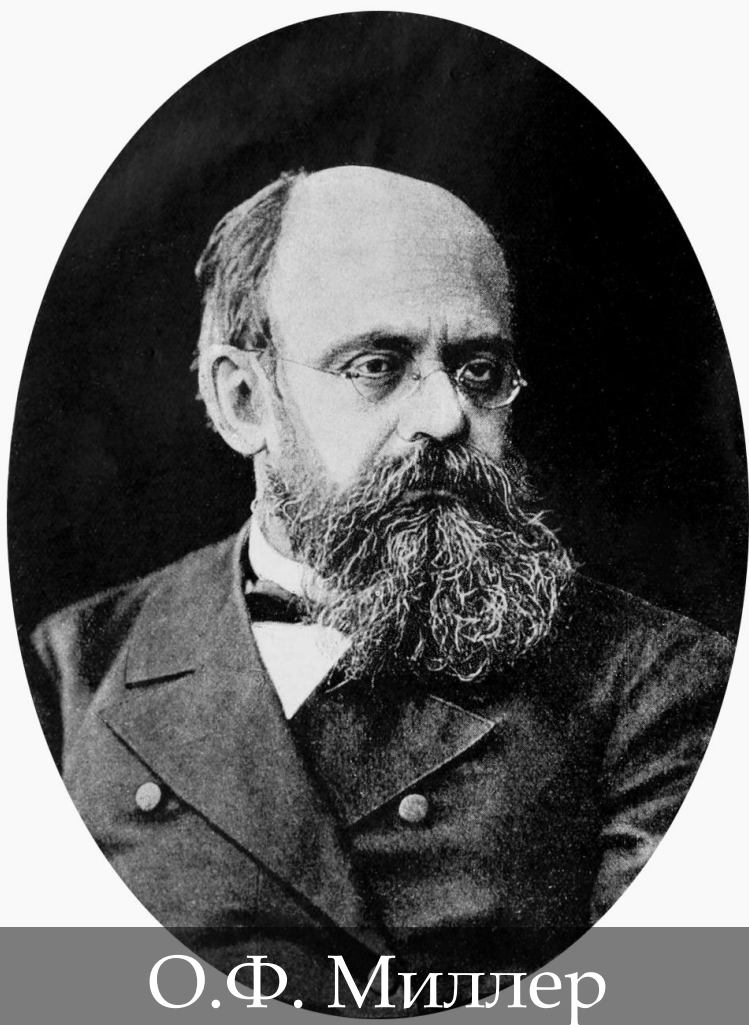
Исследователь эпоса должен ставить вопрос, почему введено в былины то или другое имя..." ; Имя былинное и вместе историческое, как и многие другие исторические имена в наших былинах, указывают на то, что в основе современного простонародного сильно искаженного эпоса лежали когда-то историко-эпические песни, создававшиеся в дружинной среде, делавшей военную историю Руси.



Выявленная система исторических координат привела Миллера к твердому убеждению в том, что былины создавались в княжеской дружине и оттуда распространялись по всему народу.

• Ученики и последователи Миллера (А.В. Марков, А.Д. Григорьев, С.К. Шамбинаго, М.Н. Сперанский, Б.М. Соколов, Н.С. Тихонравов и др.) собрали и систематизировали огромный материал. Они изучили памятники фольклора и древнерусской письменности, осуществили ряд экспедиций на Русский Север, уделили внимание индивидуальной манере сказителей и сказительским школам, издали ценные сборники русского эпоса. На основе летописей были установлены прототипы персонажей былин и исторических песен, реалии, соответствующие тем или иным названиям, а также исторические события, положенные в основу сюжетных ситуаций. Было осмыслено развитие русского эпоса во времени, создана его «историческая география».



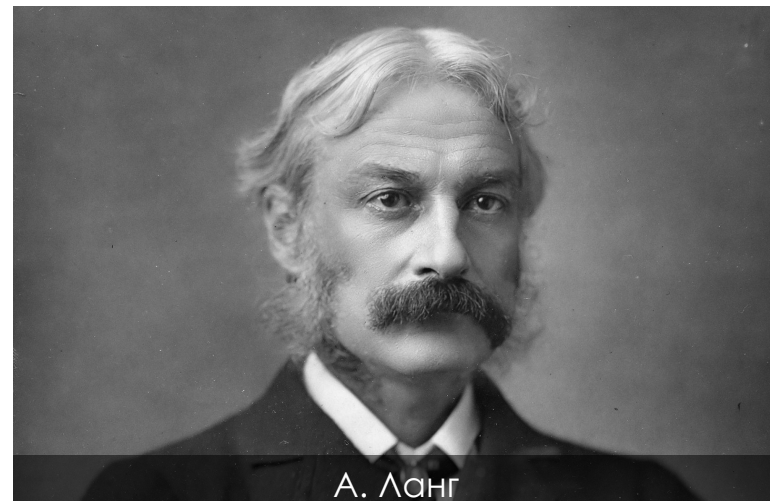


О.Ф. Миллер

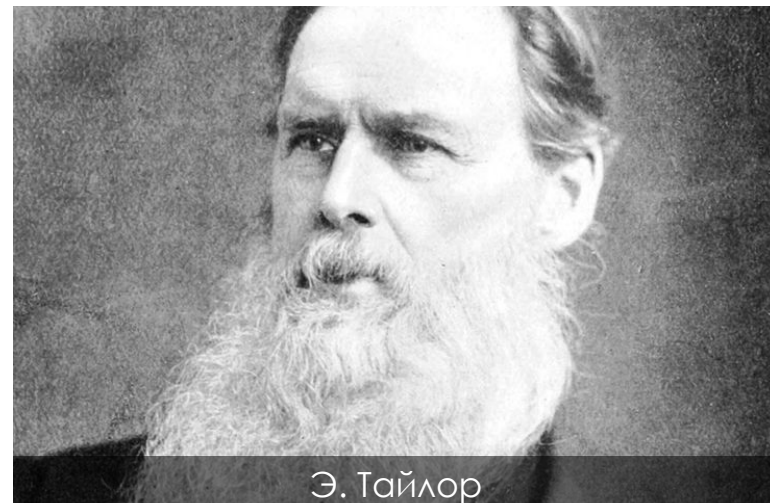
• В XX в. историческая школа более других подвергалась резкой и часто несправедливой критике. Главным ее недостатком объявлялось неверное решение вопроса о социальной среде, в которой слагались былины. Оппоненты полагали, что былины возникли не в княжеско-дружинном кругу, и упрекали историческую школу за ее "теорию аристократического происхождения былин". Однако на самом деле исследователи былин, представители разных фольклористических школ, видели демократическую устремленность русского эпоса. Еще в 1869 г. О. Ф. Миллер в книге "Илья Муромец и богатырство киевское" писал: "Не прославляя князя, ставя его совершенно в тень, былины столь же мало прославляют и его дружину, которая должна разумеется в былинах под окружающими его и также совершенно безличными и ничтожными "князьями-боярами", иной раз даже прямо осмеиваемыми".

В 60-е гг. в Англии возникло новое направление — теория самозарождения сюжетов (или антропологическая теория). Ее основателями были Э. Тайлор и А. Ланг. В России эта теория не имела прямых последователей, однако она оказала воздействие на А. Н. Веселовского, А. А. Потебню, Е. В. Аничкова и некоторых других ученых.

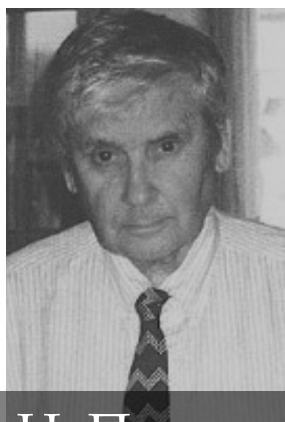
Последователи теории самозарождения стремились к объективности выводов. Именно они разработали учение об анимизме, тотемизме, магии — этими понятиями активно пользуются современные фольклористы. Теория самозарождения сюжетов прокладывала путь современным представлениям о фольклорной типологии.



А. Ланг



Э. Тайлор



Б.Н. Путилов

• Типология — это универсальная повторяемость. "В широком смысле под типологией следует, очевидно, понимать закономерную, обусловленную рядом объективных факторов повторяемость в природе и обществе, которая обнаруживает себя в предметах и явлениях, в свойствах и отношениях, в элементах и структурах, в процессах и состояниях", — писал Б. Н. Путилов. Он отметил, что "целью историко-типологических изучений является не объяснение отдельных фактов, а установление закономерностей и обнаружение процессов".



С.Н. Азбелев

Многие идеи Исторической школы нашли дальнейшее развитие в русской фольклористике второй половины XX века (исследование С.Н. Азбелевым цикла былин о разгроме вражеского нашествия в монографии «Историзм былин и специфика фольклора», 1982 год, и др.).

• Почти одновременное развитие в русской филологии второй половины XIX в. трех теорий (мифологической, заимствования и исторической) означало окончательное самовыражение фольклористики как науки, свидетельствовало о поисках ею собственного предмета и метода. Нельзя полностью согласиться с мнением, что теории сменяли одна другую, что каждая новая рождалась из отрицания предыдущей. Сейчас становится понятно, что это было не так. Разнообразие подходов говорило о попытках переживающей свое становление фольклористики охватить весь предмет как сложную систему многих жанров.



