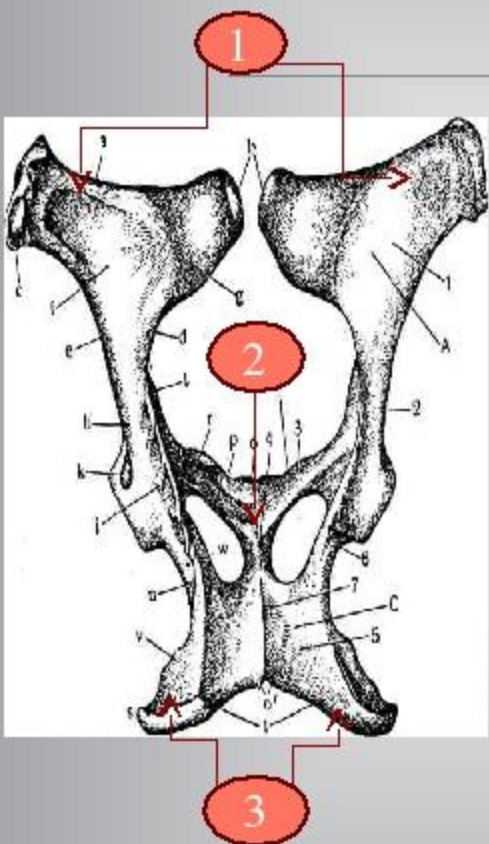


Акушерия кафедрасы

Жамбас сүйектерінің анатомиясы

Зикирова Назерке

Жамбас сүйегі – os coxae



Бұл сүйек мықын, шат және шонданай сүйектерінің тұтаса байланысынан түзілген.

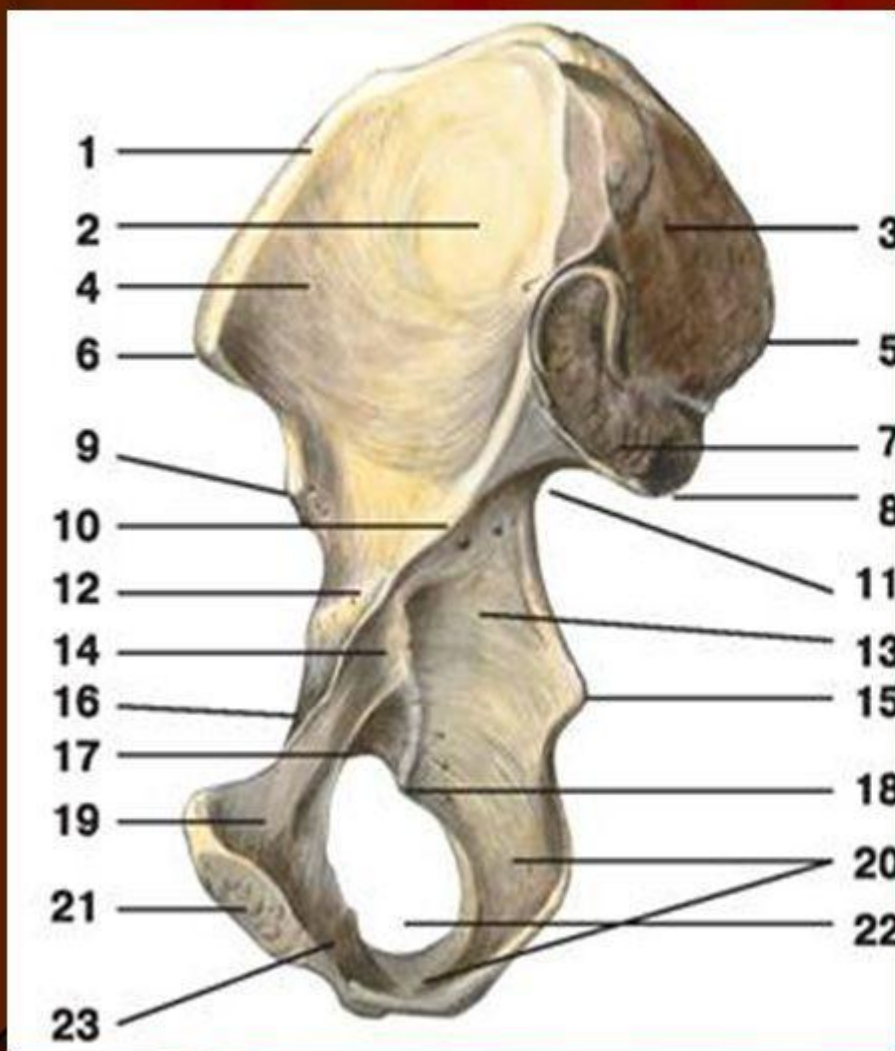
1. Мықын сүйек - *os ilium* - үш бұрышты жалпақ сүйек

2. Шат сүйегі – *os pubis* – денеден және екі бұтақтан құралған.

3. Шонданай сүйегі – *os ischii* – бұлда денеден және екі бұтақтан тұрады.

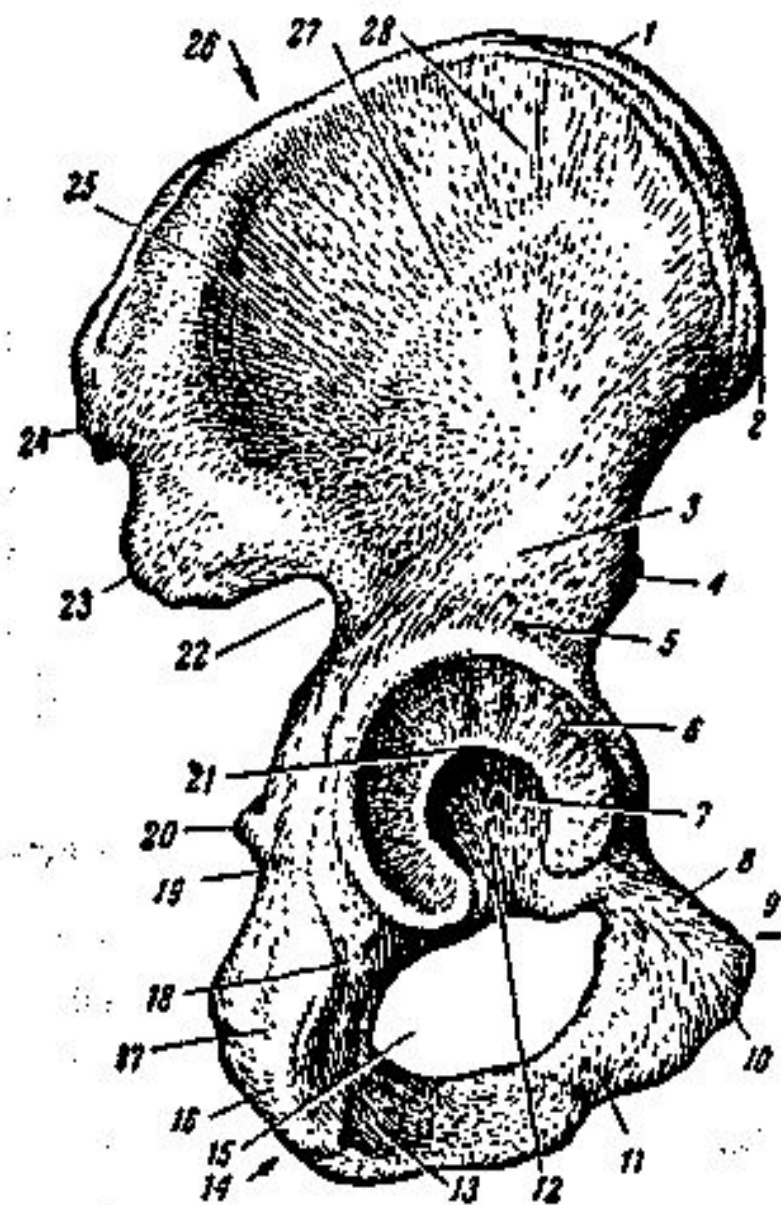


Мықын сүйегі – жуан бөлігі денесі, жалпақтанып жайылған бөлігі қанаты. Қанатының жоғарғы жағы кеңейіп мықын сүйегінің қыры шығады, оның алды мен артында жоғарғы және төменгі қыр томпақтары бар. Қанатының ішкі беті шұңқыр, артында құоақша беті бар. Ол арқылы сегізкөз омыртқаларымен буындасады.



ЖАМБАС СҮЙЕГІ (Ішкі көрініс)

- 1 — мықын қыры;
- 2 — мықын ойдымы;
- 3 — мықын томпағы;
- 4 — мықын сүйек қанаты;
- 5 — жоғарғы, артқы мықын өсіндісі;
- 6 — жоғарғы, алдыңғы мықын өсіндісі;
- 7 — құлақша беті;
- 8 — төменгі, артқы мықын өсіндісі;
- 9 — төменгі алдыңғы мықын өсіндісі;
- 10 — доға сызығы;
- 11 — үлкен отырықшы ойдымы;
- 12 — мықын сүйек денесі;
- 13 — отырықшы сүйек денесі;
- 14 — шат сүйек денесі;
- 15 — отырықшы сүйек;
- 16 — шат жапқыш;
- 17 — жамбас жапқыш ойдымы;
- 18 — алдыңғы жапқыш томпағы;
- 19 — шат сүйегінің жоғарғы ұшы;
- 20 — отырықшы сүйек өсіндісі;
- 21 — томпақ кедірі;
- 22 — жамбас жапқышы;
- 23 — шат сүйегінің төменгі ұшы;



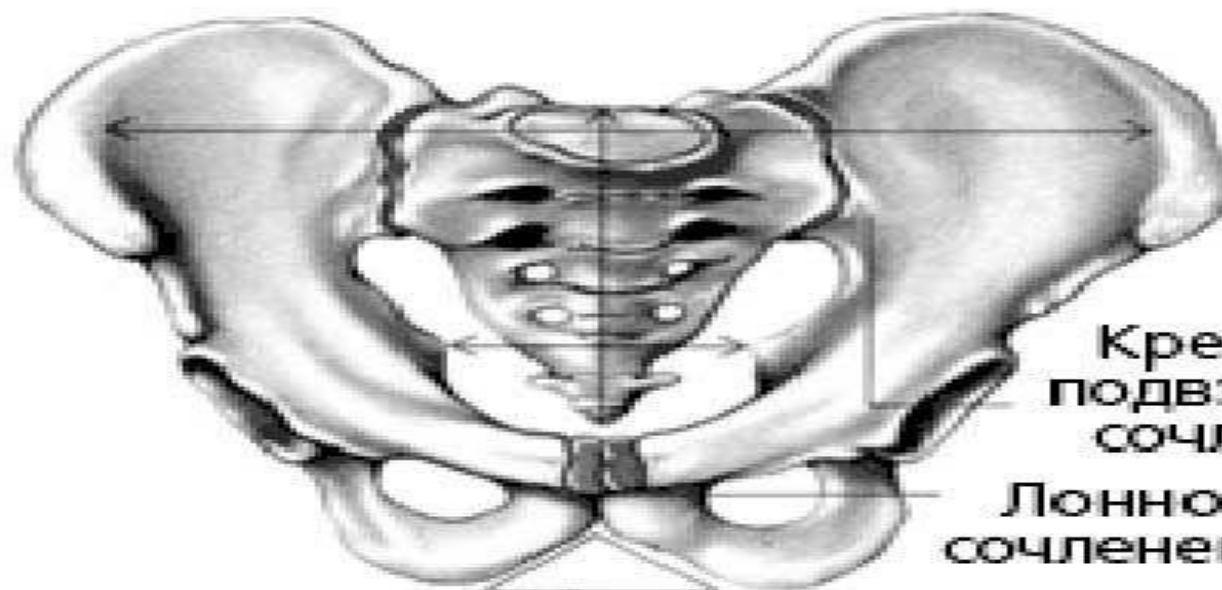
18-сурет. Оң жак жамбас сүйегі
(Н. В. Колесниковтен).

1 – мыкын кыры; 2 – алдыңғы жоғарғы өсіндісі; 3 – төменгі бөкселік сызык; 4 – алдыңғы төменгі өсінді; 5 – мыкын сүйектің денесі; 6 – жартыайлы беті; 7 – ұршык шұңқыры; 8 – шат сүйектің жоғарғы бұтағы; 9 – шат сүйек; 10 – шат дөнесі; 11 – шат сүйектің төменгі бұтағы; 12 – ұршык ойпатының ойындысы; 13 – шонданай сүйектің төменгі бұтағы; 14 – шонданай сүйек; 15 – колсұғарлык тесік; 16 – шонданай дөнесі; 17 – шонданай сүйектің жоғарғы бұтағы; 18 – шонданай сүйектің денесі; 19 – кіші шонданайлык ойыс; 20 – шонданай өсіндісі; 21 – ұршык ойындысы; 22 – үлкен шонданай ойындысы; 23 – арткы төменгі өсінді; 24 – арткы үстінгі өсінді; 25 – арткы бөксе сызығы; 26 – мыкын сүйек; 27 – алдыңғы бөксе сызығы; 28 – мыкын сүйектің канаты.

- Шонданай сүйегінің (*os ischii*) денесі және екі бұтағы бар. Денесі жамбастың ұршық ойысының төменгі жағын жасауға қатысады. Жоғарғы бұтағы денеден төмен қарай түсіп, шонданай бұдырын (*tuber ischiadicum*) жасайды, төменгі бұтағының артқы бетінде орналасқан дөңес жағын шонданай өскіні (*spina ischiadicum*) дейді. Төменгі бұтақ жоғарғы көтеріліп, шат сүйегінің төменгі бұтағымен қосылады. Сонымен бірге оның жоғарғы бұтақтарымен қосылып, жамбастың тесігін құрайды.

- Шат сүйегі (os pubis) жамбас қуысының алдыңғы жағын құрайды. Екі қасаға өзара қосылып, шат симфизін (symphysis pubica) құрайды. Мұндағы саңылау тәріздес қуыс ішінде сұйықтық болады. Сондықтан бұл буын жартылай буынға жатады.

Мужской таз



Крестцово-
подвздошное
сочленение

Лонное
сочленение

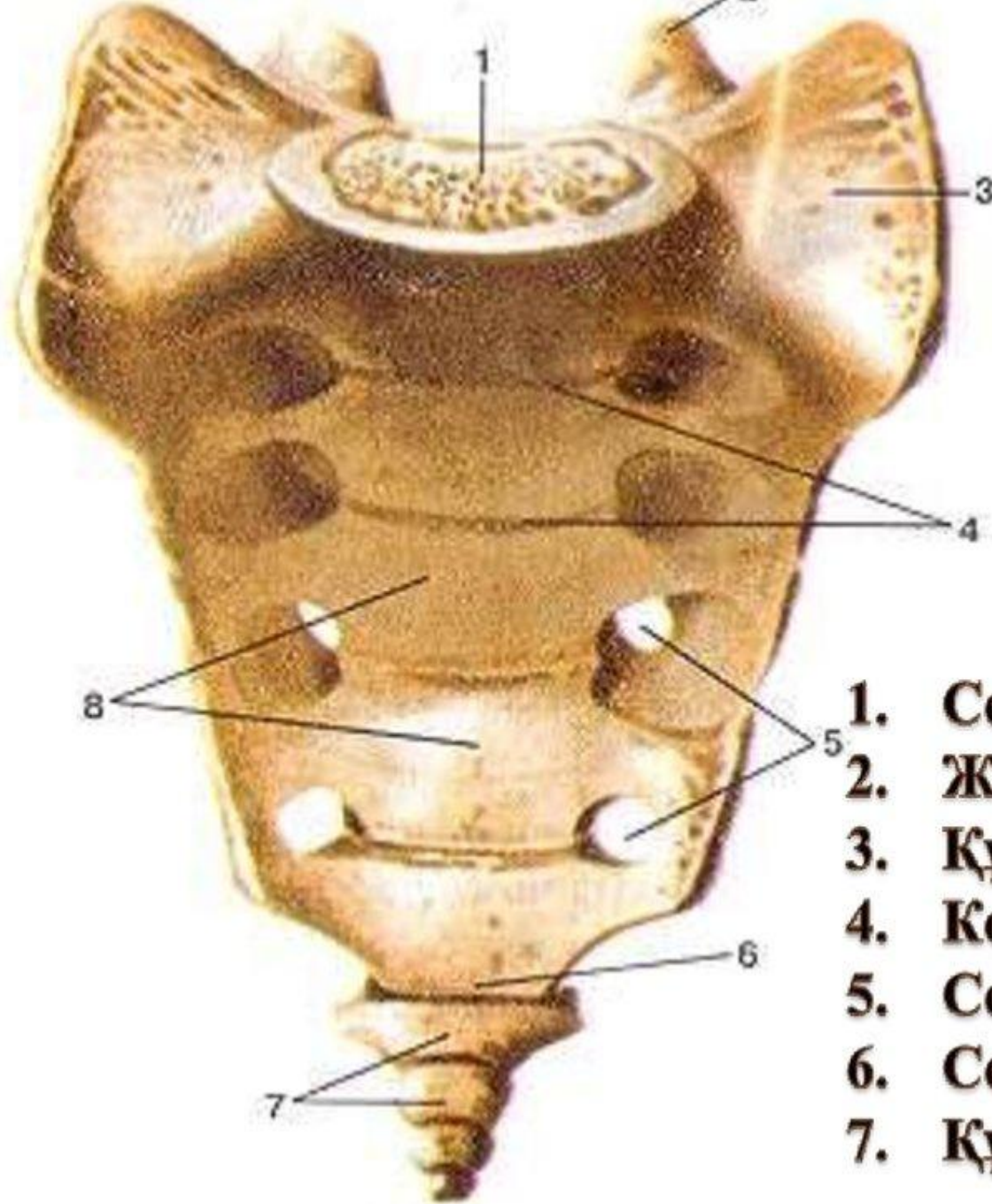
Лонная дуга

Женский таз



Лонная дуга

- Сегізкөз (os sacrum) сүйегі өзара тұтасқан бес омыртқадан тұрады, омыртқалардың көлемі төменге қарай кішірейеді, осыған байланысты сегізкөз пішіні кесілген үшбұрышқа ұқсайды. Сегізкөздің бірінші омыртқасы Y бел омыртқамен қосылса, бесінші омыртқасы құйымшаққа жалғасады да, сегізкөз-құйымшақ буынын жасайды. Сегізкөздің бел омыртқамен жалғасқан жерін негізгі деп атайды, осы сүйектің ортаңғы жерінде сегізкөз мүйісі (promontorium) бар. Сегізкөз омыртқаларының жалғанған жерінің алдыңғы бетінде көлденең өтетін төрт сызық бар, осы сызықтарды бойлай, жұптасып сегіз тесігі орналасқан. Осыған байланысты бұл сүйекті сегізкөз деп атайды. Сегізкөз екі жағынан мықын сүйектерімен байланысып, сегізкөз-мықын буынын құрайды, бұл қозғалмайтын жұп буын.



1. Сегізкөз негізі
2. Жоғарғы буын өсіндісі
3. Құлақтық беті
4. Көлденең сызықтар
5. Сегізкөз алдыңғы тесігі
6. Сегізкөз ұшы
7. Құйымшақ омыртқасы
8. Сегізкөз артқы тесігі

Үлкен жамбас қуысы

- Үлкен жамбас қуысы кіші жамбас қуысымен салыстырғанда кең және көлемді. Оның қуысы екі жағынан мықын сүйегінің ойыс беттерімен, артқы жағы Y бел омыртқамен шектеліп жатады. Үлкен жамбас қуысының төрт өлшемі бар: үш көлденең және бір тік өлшемі:
- 1. ***Distantia cristarum*** - мықын сүйегі қырларының нүктелік аралығы (28-29 см). Ол үшін өлшегіштің түймелерін мықын сүйегі қырының сыртқы бетімен жылжытып, оның ең алшақ нүктелерінің арасын өлшейді.
- 2. ***Distantia srinarum*** - мықын сүйектерінің алдыңғы-жоғарғы қанатты өсінділерінің аралығы. Бұны өлшеу үшін жамбас өлшегішінің түймелерін осы өсінділердің сыртқы бетіне тірейді. Қалыпты жағдайда бұл аралық - 25-26 см.
- 3. ***Distantia trochanterica*** - ұршық аралығы. Ортан жіліктің жамбас ойысында орналасқан ұршықтардың арасы. Ол шамамен - 30-31 см.
- 4. ***Conjugata externa*** - сыртқы конъюгата немесе жамбастың сыртқы тік өлшемі. Бұл өлшемді анықтау үшін әйел қырынан жатып, астыңғы аяғын бүгіп, үстіңгі аяғын созуы керек. Өлшегіштің бір түймесін шаттың сыртқы жоғарғы қырының ортасына, екінші ұшын сегіз көз үсті ойығына орналастырады. Сыртқы конъюгата қалыпты жағдайда - 20- 21 см.

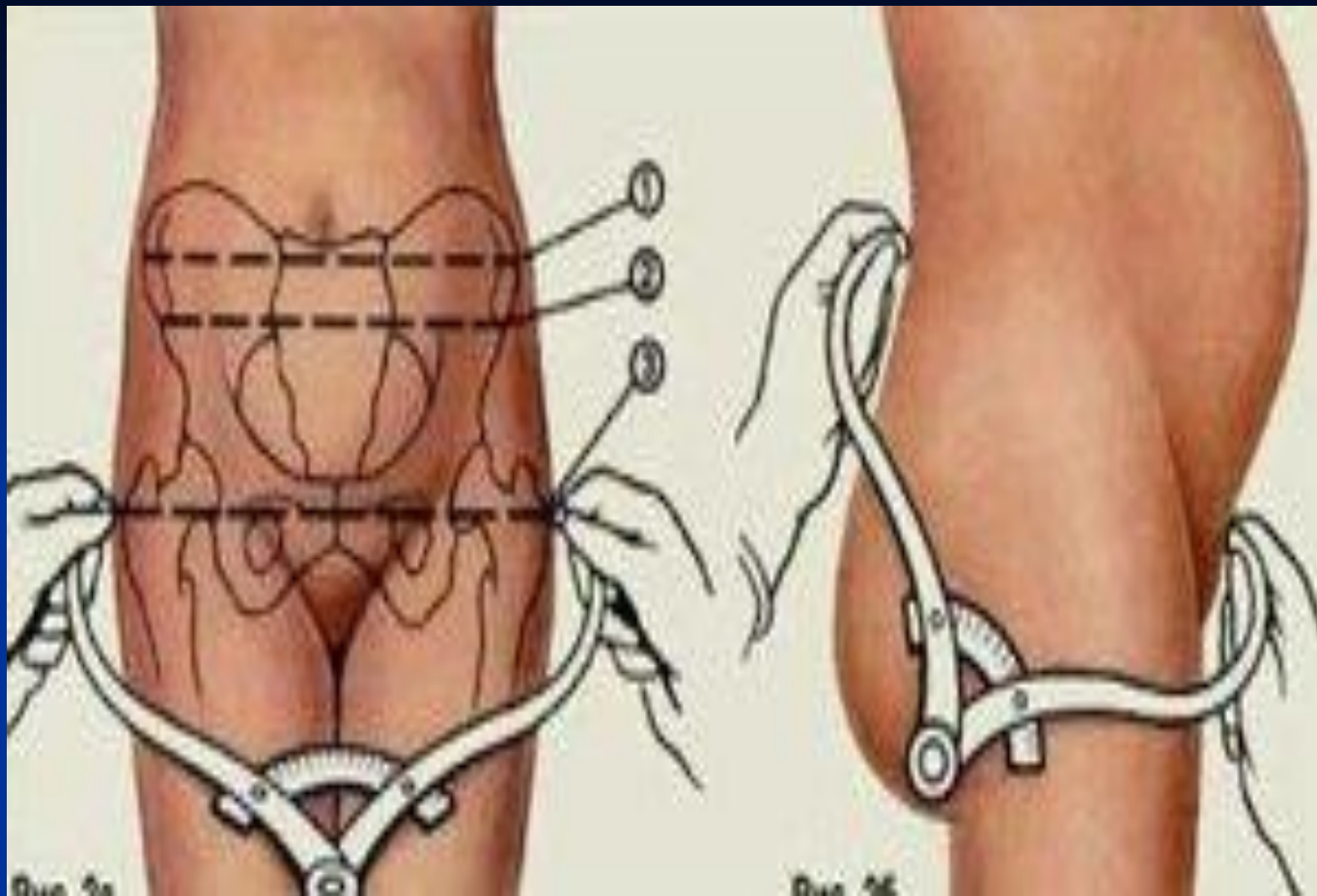


Fig. 24

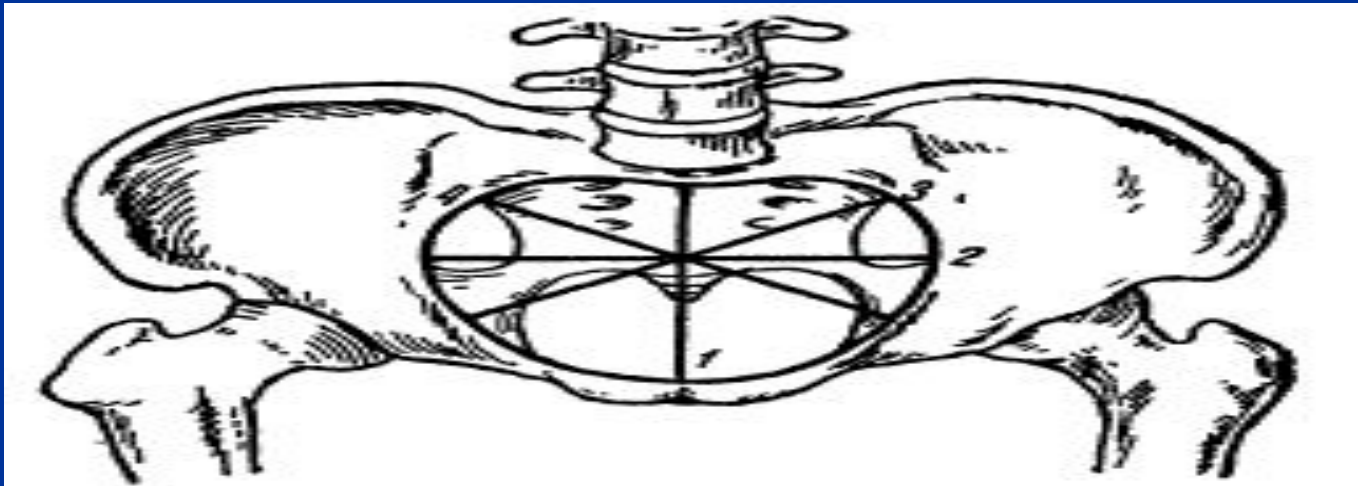
Fig. 25

- Кіші жамбас қуысы - айналасы сүйектермен, үсті кіреберіс, асты шығаберіс жазықтықтарымен қоршалған кеңістік. Бұл төрт жазықтыққа бөлінеді
- 1. Жамбасқа кіреберіс жазықтық.
- 2. Жамбас қуысының кең бөлігінің жазықтығы.
- 3. Жамбас қуысының тар бөлігінің жазықтығы.
- 4. Жамбас қуысының шығаберіс жазықтығы.

Плоскости и размеры таза

Плоскости таза	Размер таза (в см)		
	Прямой	Поперечный	Лосой
Вход в таз	11	13	12
Широкая часть полости	12,5	13,5	—
Узкая » »	11	10,5	—
Выход таза	9,5—11,5	11	—

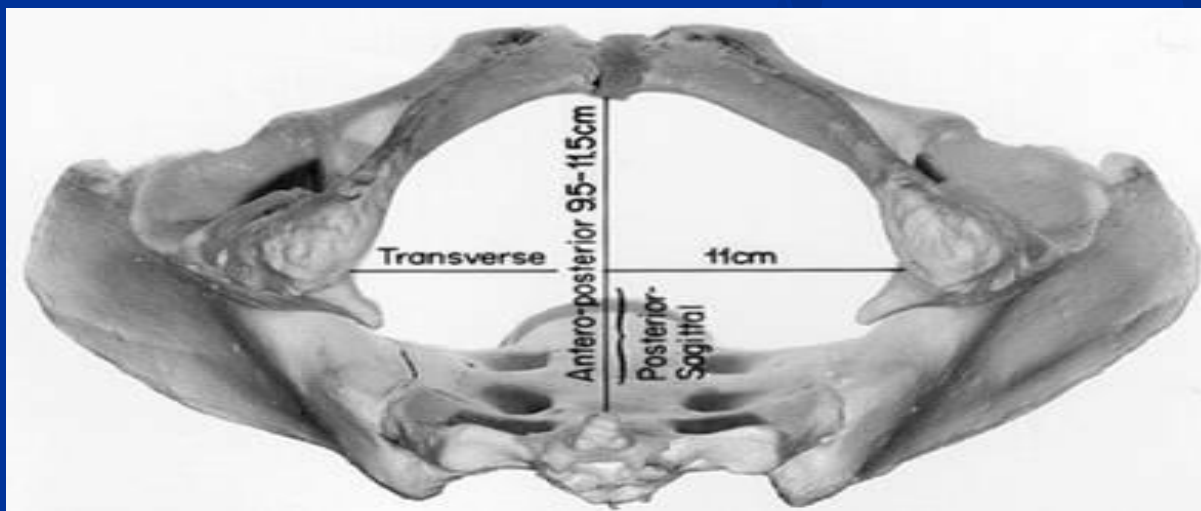
- 1. Жамбас қуысына кіреберіс жазықтық алдынан - симфиздің жоғарғы және шат сүйегінің жоғарғы ішкі жиектерімен, бүйірінен мықын сүйегінің доғал сызығымен, артынан - сегізкөз мүйісімен шектеледі
Жамбас қуысының кіреберіс жазықтығында 3 өлшем бар: тік көлденең және екі қиғаш өлшемдері



Женский таз. Размеры входа малого таза указаны линиями. Прямой размер (между промонториумом и средней верхней костью симфиза) — 11 см (1); поперечный размер между отдаленными точками подвздошных костей — 13 см (2); косые размеры — 12 см (3 и 4).

- 2. Жамбас қуысының кең бөлігінің жазықтығы алдынан симфиздің ішкі бетінің ортасымен, бүйірінен ұршық ойығының ортасымен, артынан II-III сегізкөз омыртқаларының жалғасқан жерімен шектелген.
- Жамбастың бұл бөлігінің тік және көлденең өлшемдері бар. **Тік өлшемі** - сегізкөздің II, III омыртқаларының қосылған жерінен симфиздің ішкі бетінің ортасына дейін, ол 12,5 см. **Көлденең өлшемі** - ұршық ойыстарының арасы, 12,5 см-ге тең.
- 3. Жамбас қуысының тар бөлігінің жазықтығы алдынан - симфиздің төменгі жиегінен, бүйірінен - шонданай сүйектерінің қырларымен, ал артынан - сегізкөз-құйымшақ тігісімен шектелген.
- **Тік өлшемі** - сегізкөз-құйымшақ тігісінен симфиздің төменгі жиегіне дейінгі арылықта орналасқан, 11-11,5 см-ге тең.
- **Көлденең өлшемі** шанданай сүйектері қырының арасының ұзындығымен өлшенеді, ол 10,5 см.

- 4. Жамбастың шығаберіс жазықтығы төмендегідей шектелген: алдынан - симфиздің төменгі жиегі, бүйірінен шонданай төмпешіктері, артынан құйымшақ ұшы. Бұл жерде де тік және көлденең өлшемдер бар.
- Тік өлшемі - құйымшақ ұшынан, симфиздің төменгі жиегіне дейін. Ол - 9,5 см-ге тең. Нәресте кіші жамбас арқылы шыққан кезде құйымшақ артқа қарай 1,5-2 см-ге жылжиды, осының нәтижесінде тік өлшем 11,5 см-ге ұлғаяды. Көлденең өлшемін шонданай төмпешіктерінің ішкі бетінің аралықтарымен өлшейді, 11 см-ге тен.



Әдебиеттер:

- Акушерство: учебник + CD /под ред. Г.М. Савельевой, В.Г.Бреусенко. – М., ГЭОТАР-Медиа, 2008.
- Клинические рекомендации. Акушерство и гинекология. Вып.2. Под ред. В.И.Кулакова. – М., ГЭОТАР-Медиа, 2008.