

Рисунок

# Что такое рисунок

Какое-либо изображение, выполняемое от руки с помощью графических средств - контурной линии, штриха, пятна.

Различными сочетаниями этих средств (комбинации штрихов, сочетание пятна и линии и т. д.) в рисунке достигаются пластическая моделировка, тональные и светотеневые эффекты рисунка, как правило, выполняется одним цветом либо с более или менее органическим использованием разных цветов.

Сфера применения рисунка чрезвычайно обширна (рисунок научно-вспомогательного, прикладного, технического характера);

художественный рисунок составляет одну из важнейших и широко развитых областей изобразительных искусств и лежит в основе всех видов художественного изображения на плоскости (живопись, графика, рельеф).

# В живописи

Рисунок в живописи составляет обычно начальную стадию выполнения произведения и играет важнейшую роль в определении очертаний, формы, объёма предметов и расположения их в пространстве. Поэтому термином "рисунок" обозначается также совокупность линейно-пластических элементов живописи, определяющая структуру и пространственное соотношение форм.

# В графике

Рисунок в графике как самостоятельная область художественного творчества является главным её видом.

На основе рисунка развиваются и другие виды графики - гравюра и литография. (об этом потом)

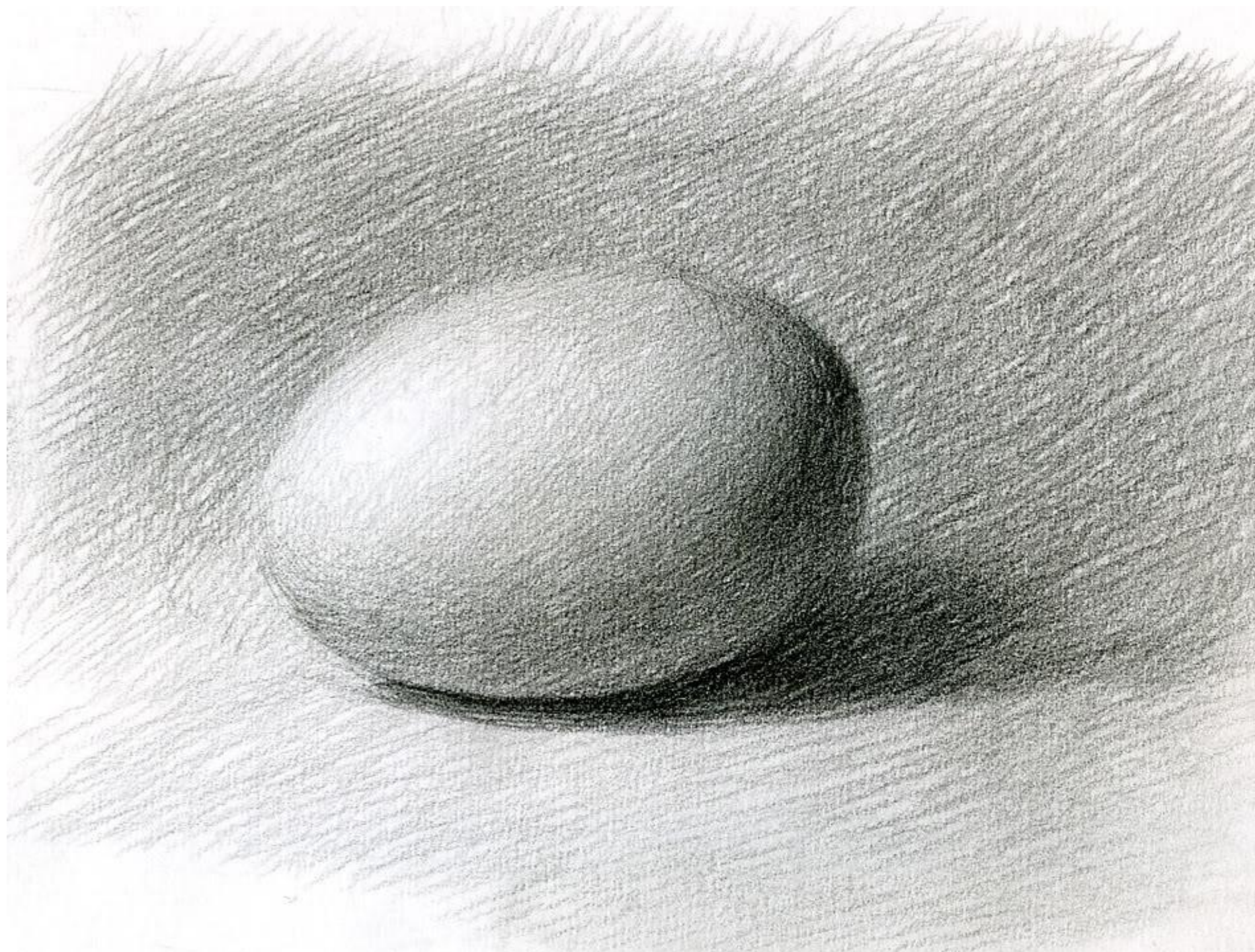
Имеющий исключительное значение как средство познания и изучения художником действительности, рисунок (прежде всего рисование с натуры, учебное рисование) составляет основу художественного образования.

Линия в рисунке - основное изобразительное средство, причем имеет значение не каждая линия отдельно, а их совокупность, дающая изображение данного предмета.



П.П. Чистяков, известный педагог в области изобразительного искусства XIX века, требовал «рисовать не изгибы линий, а формы, которые они образуют между собою... Всякий, кто не видит форму, и линии верно не нарисует... Линия и верная сама по себе, но проведенная не в соответствии с другими, служит только ошибкой». Линия может носить различный характер.









Линия однородная и не меняющаяся по своей толщине в процессе всего изображения передает форму предмета, прорисовывает детали. Как более выразительное средство линия выступает в качестве штриха, который на одном и том же рисунке может быть толще, тоньше, короче, длиннее, идти не сплошной линией, а прерываться или, наоборот, ложиться близко друг к другу, создавая впечатление тени. Например, художник Е.И. Чарушин интересно изображает своеобразную пушистую фактуру меха, перьев у животных и птиц.















ARTRY.INFO

При помощи линий художник передает положение предмета в пространстве и изменение его формы в разных ракурсах.

Интересна трактовка понятия линии великого итальянского живописца Леонардо да Винчи.

По его словам, ни один самый сильный взгляд, даже в непосредственной близости, не может видеть очертаний предметов в их подлинности. Ибо очертания тел являются границами поверхности формы предмета.

Границы поверхностей предметов описываются линиями. Сами по себе эти контурные линии не составляют ни части, ни количества этих поверхностей (то есть линии контура не принадлежат и не входят в состав поверхности формы предмета), и поэтому то, что не составляет часть какой-либо вещи, - невидимо.

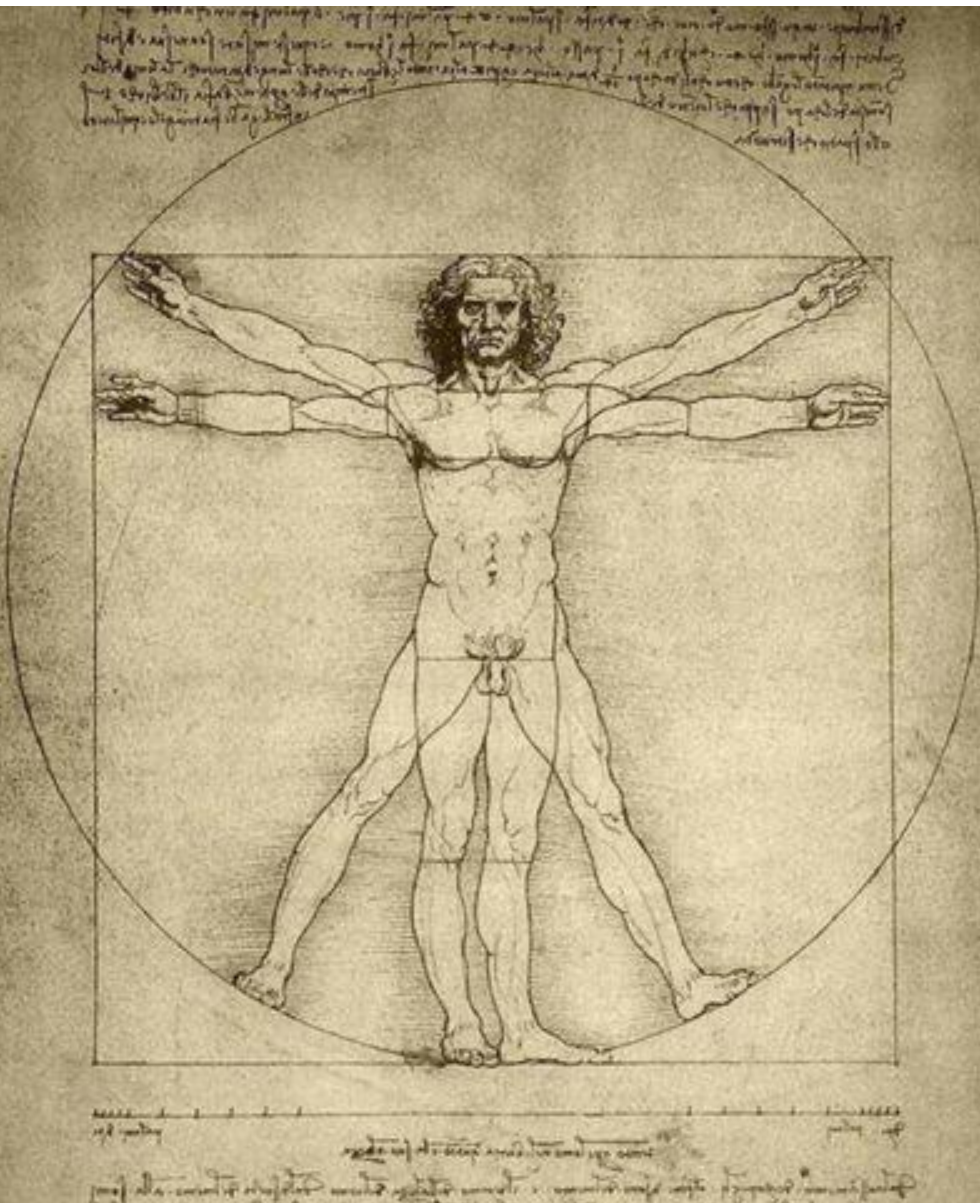












В окружающей нас жизни, действительно, линии, прорисовывающие форму тела, не существуют. И это является самой большой тайной для начинающего художника - как передать на холсте очертания наблюдаемых предметов.

Иногда линии очертаний форм предметов в рисунках бывают волнообразными, иногда прямыми. С помощью все тех же линий изображаются предметы порой достаточно реалистично, иной раз вещь превращается в картине в нечто сказочно-фантазийное.





Front  
76  
Naumbea









Мушкетер Поехал в Новороссийск.  
26. 98.

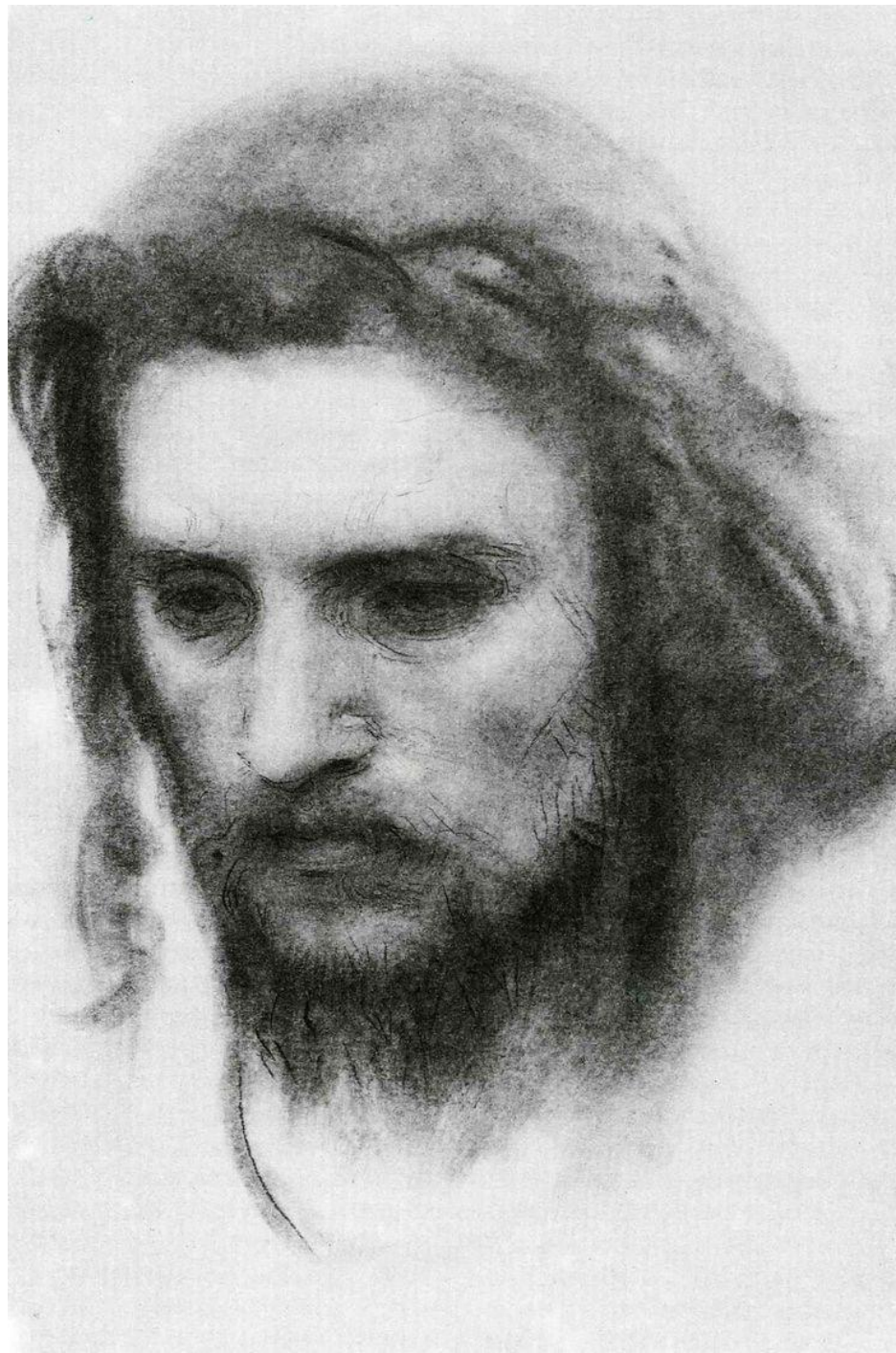
ЭРИК С. С. ПИ  
ПЕТАР С. ПИ  
1900

Линия помогает ярко выделить одну часть предмета, а другую его часть словно растворить, сделать малозаметной и т.

Д.







Таким образом, линия в искусстве рисунка одновременно передает:

- форму предмета;
- его объем;
- различное положение предмета в пространстве;
- пластическую красоту движения формы;
- перспективное сокращение предмета;
- погруженность вещи в воздушную среду.

Возможно, поэтому так сложно уловить эту невидимую линию очертаний, линию границы формы тела.



Сплошная толстая линия применяется для изображения видимых контуров предмета, расположенных на первом плане объемной формы предмета.

Кроме этого, данная линия используется для изображения предметов, находящихся на первом плане картины.

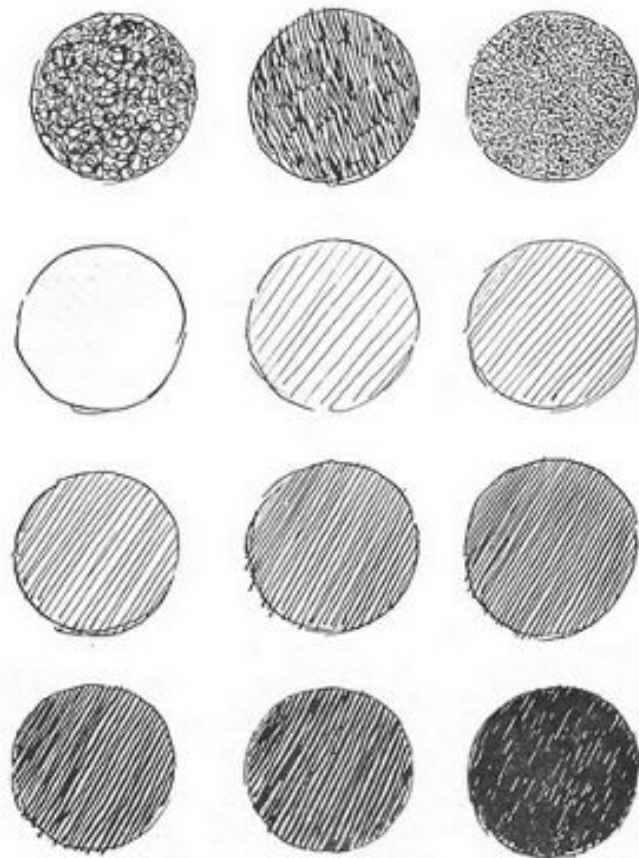
Сплошной тонкой линией выполняется первоначальное построение предмета, намечается общий рисунок картины в целом.

Она используется для изображения второго, третьего и дальнего планов картины рисунка и удаляющихся планов объемной формы отдельно взятого предмета или невидимых плоскостей формы тела.

- далее следует отметить одно из основных требований, предъявляемых к линии рисунка.
- Прорисованные форма и очертания предмета не должны состоять из множества вариантов линий, ибо такое «лохматое» исполнение рисунка свидетельствует о не вполне уверенном и ясном понимании художником строения формы данного предмета.
- Линия, очерчивающая форму предмета, должна быть одна, она должна конкретно выразить ваше понимание и видение формы предмета.



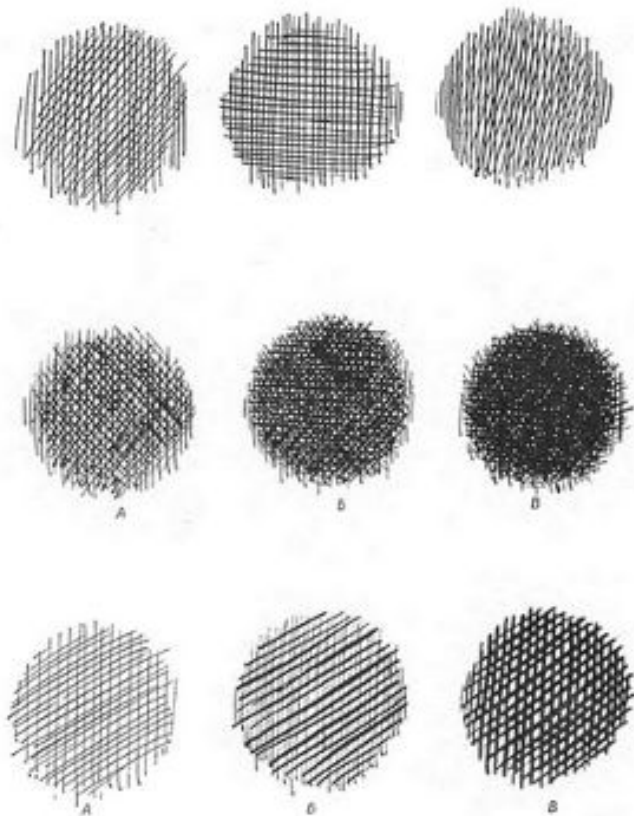
Другим важным средством выразительности рисунка является тональное пятно. Это часть листа бумаги, покрытая штрихом. Штрих, дающий тональное пятно, сам может быть средством выразительности, так как способен давать различные фактуры. Тональное пятно может восприниматься как фронтальное к изобразительной плоскости или находящееся к ней под любым углом.



**7. Различные варианты штриха:**

*Первый ряд: единственный тон и разная цвет-фактура.*

*Второй, третий, четвертый ряды: переход от белого до черного тона, цвет и фактура — одинаковые.*

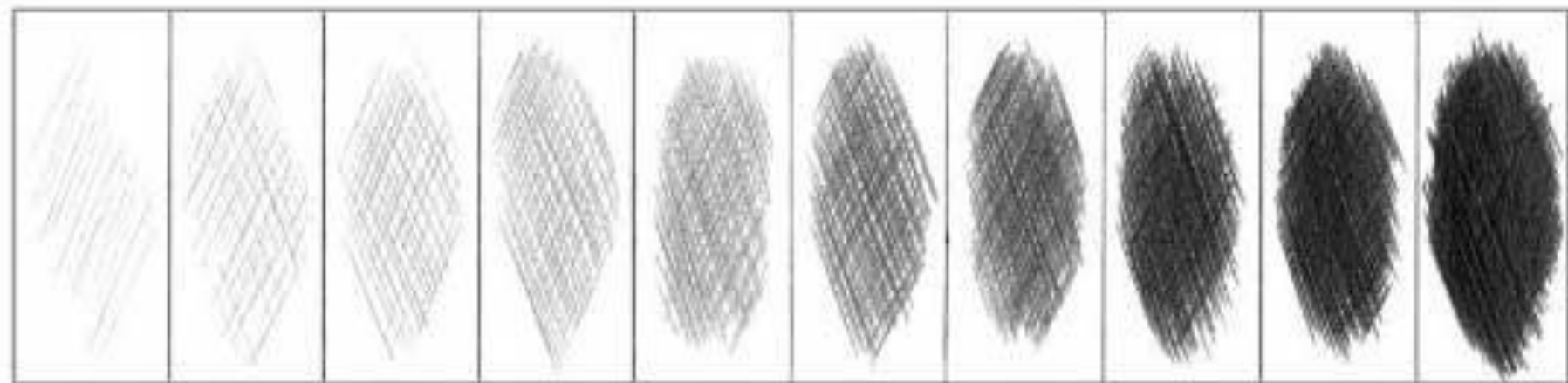


**8. Различные варианты перекрестного штриха:**

*Первый ряд: различное направление параллельной линии одинаковой толщины — тон одинаковый, цвет разный.*

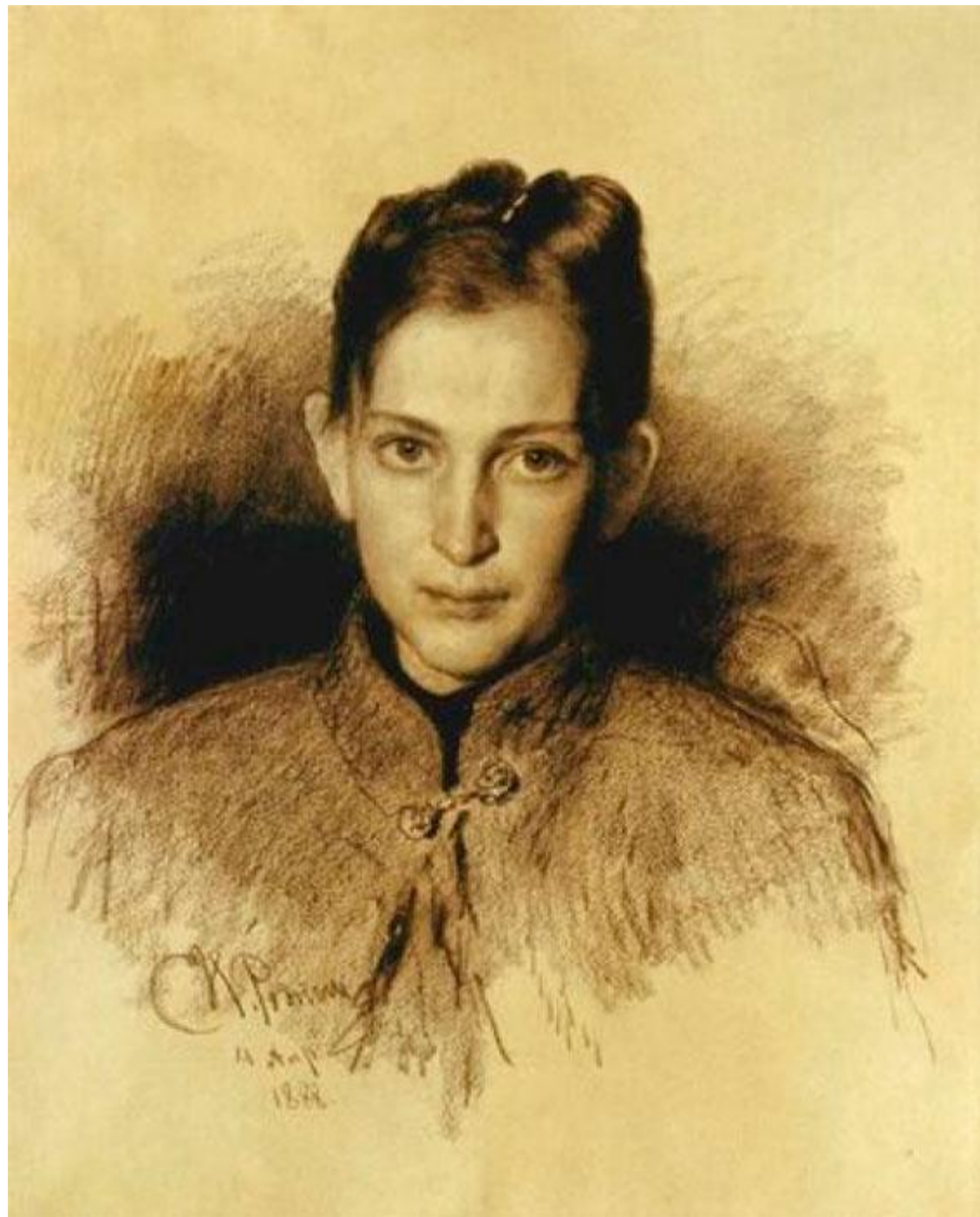
*Средний ряд: А — трехкратное, В — четырехкратное, Б — многократное пересечение одинаковых штрихов. Тон разный, цвет одинаковый.*

*Нижний ряд: А, В, Б — различная густота разных штрихов. Тон разный, цвет разный.*





Система тональных пятен, взятых с определенной насыщенностью в соответствии с натурой, называется тональными отношениями. Тональные отношения в натуре всегда богаче тональных отношений в рисунке и передаются с помощью тонального масштаба. Его размер определяется, с одной стороны, белой бумагой (в натуре это самый яркий свет), с другой стороны, тем самым темным пятном в работе, силу которого выбрал сам художник, исходя из материала и своего решения. При этом совсем не обязательно самое темное в работе брать во всю силу карандаша. Если художник не пользуется правильно тональным масштабом, то ему будет не хватать темного тона.







Велика роль в рисунке тонального контраста, своеобразного взаимного подчеркивания света и тени в местах их взаимодействия. Тональный контраст усиливает активность восприятия формы. Кроме тональных отношений, внутри работы существует общий тон, ей присущий. Рисунки, изображающие солнечный день и сумерки, будут иметь различный общий тон.



Особенно важен тональный рисунок для живописца. Научившись чувствовать светотеневые отношения в рисунке, он с большей точностью найдет цветотональные отношения в живописи.



Для построения пространства в рисунке отдельные объекты объединяются в пространственные планы. Для подчеркивания глубины в рисунке эти планы противопоставляются друг другу. Активность графического исполнения первого плана чаще всего выделяется относительно вялыми контрастами линий и пятен последующих планов.



1927. H. Pinner

Различные свойства поверхностей в рисунке могут выражаться различными средствами, в том числе и фактурой самой бумаги, графического материала (карандаш, уголь, сангина и т.д.) -- все это придает изобразительной поверхности визуальное богатство. Фактура может получаться и в результате различного способа нанесения штрихов.





E. H. Young 24



Итак, выразительными средствами искусства рисунка являются: тон (то есть тоновые градации светотени), тоновые пятна, разные виды линий, штрихов, контуров.



- Тоном называется некая степень светлости или темноты какого-либо цвета. Тон - это физическая характеристика света, это количество и качество света на поверхности предмета.
- Освещение предмета может быть разным, например свет солнечный, лунный, искусственный (электрическая лампа, свеча, костер).

Передача освещения раскрывает значение тона для рисунка. Сила тона, сила освещенности натуры зависит от:

- степени приближенности источника света к данной поверхности предмета;
- цвета, тона и яркости освещения;
- угла падения света на эту поверхность;
- окраски данного предмета;
- положения предмета в пространстве по отношению к источнику света, где каждая плоскость предмета освещена по-разному.

- Разница в светлости или темноте, которая наблюдается в окраске предметов в окружающей нас жизни и в предметах, изображенных на картине, называют тоновой разницей.



Общая обрисовка всего контура предмета никогда не производится на первых этапах работы. Обведение всего контура может стать завершающей стадией рисунка, когда основной задачей является четкое выделение формы и ее частей



Во время работы на каждом этапе изображения следует помнить основной принцип -- идти от общего к частному, все время держать в поле зрения весь предмет, а не только ту его часть, которая изображается в данный момент



Изображение предметов в различных ракурсах без использования светотени иногда применяется художниками, но для такого рисунка надо в совершенстве владеть способами линейного изображения. Примером могут служить многие рисунки и картины японского живописца, рисовальщика Кацусика Хокусая.

富嶽三十六景 信州 諏訪湖

茶臼舟高下





霧中の不二



行目指上入初巻

七  
和助



- Светотень. Художник, изображая на рисунке соотношение света и тени, может лучше передать объем и особенности формы. В зависимости от освещения одни части предмета выявляются лучше, другие менее заметны, так как поглощаются тенью. Предмет по-разному воспринимается при ярком, рассеянном и слабом освещении.

Световые и теневые пятна располагаются по форме предмета. На закругляющихся частях переход от света к тени постепенный, незаметный, через полутона. На предметах, ограниченных плоскостями под углом, границы между светом и тенью резкие.

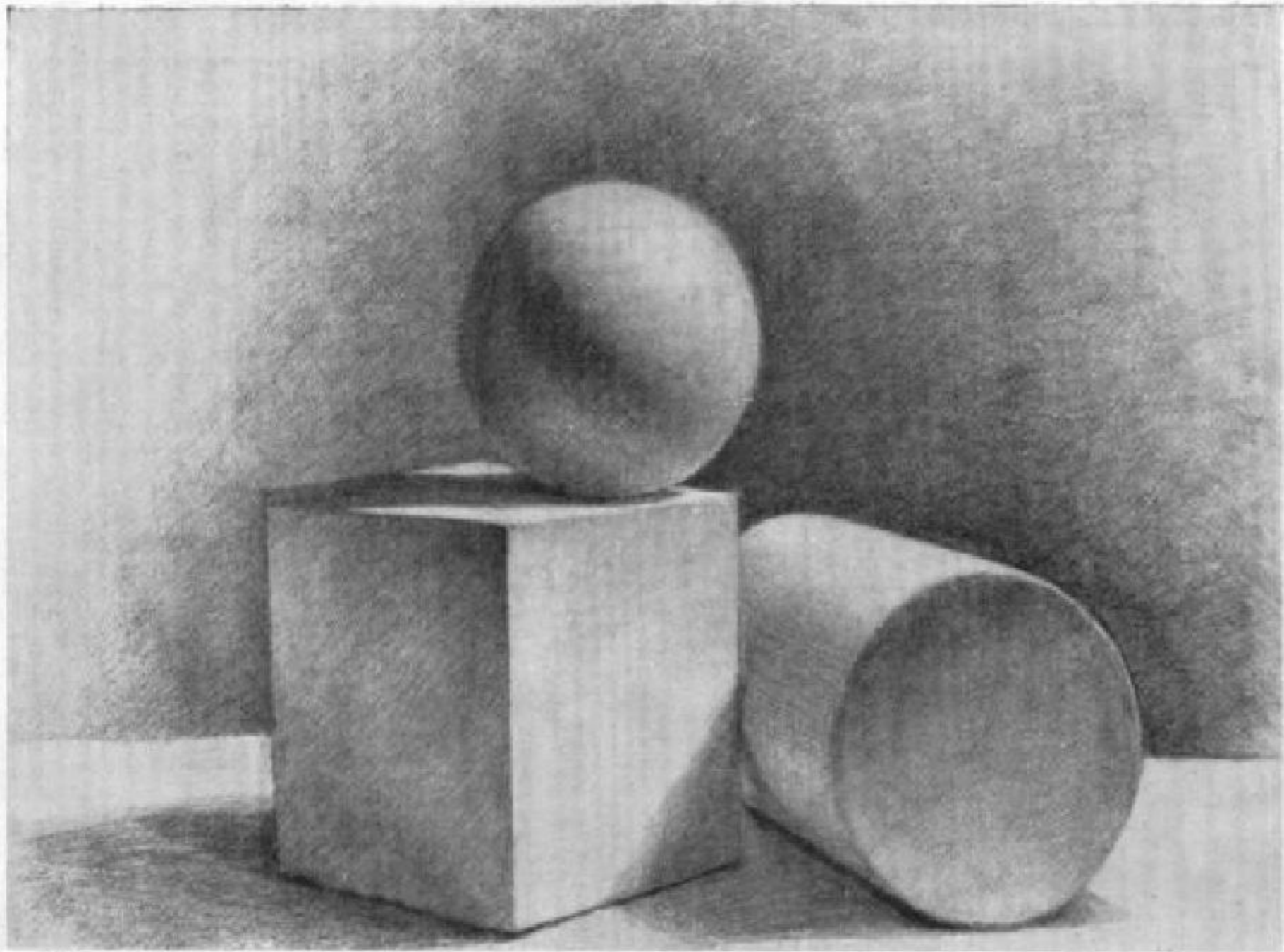
Иногда на затемненной части предмета появляется более светлое пятно как результат отражения световых лучей, падающих от близлежащих предметов. Цвет предмета в этом месте может приобрести другой оттенок. Это явление носит название рефлекс

- Степень освещенности предмета и резкости перехода от света к тени зависит от расстояния между источником света и предметом, силы света, угла падения светового луча, цвета и фактуры предмета.
- Предметы могут отражать и поглощать световые лучи. Матовые поверхности поглощают большее количество света, зеркальные поверхности отражают почти все лучи, образуя блики.

Таким образом, в понятие светотени входят:  
свет - наиболее освещенная часть предмета;  
блик - самое светлое пятно на освещенной части;  
тень - самая затемненная часть;  
полутень - место перехода от света к тени.

Особенно постепенен переход на округлых частях;  
падающая тень - тень от предмета на той  
поверхности, где он расположен;  
рефлекс - оттенки в теневой части предмета под  
влиянием цветовых и световых лучей от окружающих  
предметов.





Фон. Своеобразие графического изображения состоит в том, что рисунок может не заполнять всей плоскости листа. Очень часто дается изображение одного предмета без окружающей его обстановки, т.е. рисунок окружает тот фон, который присущ данной бумаге. Фон не всегда безразличен для рисунка. Он является одним из средств, помогающим придать рисунку выразительность.













