

# Тема Потребительский рынок

## Вопросы для обсуждения:

1. Полезность. Закон убывающей предельной полезности.
2. Кривые безразличия и их свойства.
3. Бюджетная линия. Уравнение бюджетной линии.
4. Условие равновесия потребителя

Признаки сравнения	Трудовая теория стоимости	Теория предельной полезности	Факторная (калькуляционная) теория стоимости
Определение товара	Товар – благо, созданное общественным трудом, предназначенное для удовлетворения общественных потребностей	Товар – благо, обладающее полезностью	Товар – результат производственной деятельности, направленной на получение дохода
Причины появления товара	Разделение труда (А. Смит)	Безграничность потребностей	Максимизация прибыли
Свойства товара	1. создан трудом 2. удовлетворяет потребности 3. имеет стоимость	1. имеет полезность	1. определяет затраты, связанные с его производством и реализацией
Определение стоимости	Стоимость – вещественная форма затрат, выражающая отношение издержек производства к ценности товара	Ценность	Себестоимость
Факторы, влияющие на стоимость	1. количество труда, потраченного на производство товара 2. сложность труда	1. степень насыщения 2. количество запасов 3. труднодоступность товара	1. количество затраченных факторов производства 2. цена факторов производства
Виды стоимости	Потребительская и меновая стоимости	Средняя и предельная полезность	Производственная и коммерческая себестоимость
Цена	Цена – денежное выражение стоимости	Цена - пересечение интересов продавцов и покупателей	Цена – коммерческая себестоимость + норма прибыли
Факторы, влияющие на цену	Стоимость товара, структура рынка	Спрос и предложение	Величина нормы прибыли, НДС
Виды цены	Естественная, рыночная, монополия	Равновесная	Оптовая цена производителя, отпускная цена производителя

## Вопрос 1. Полезность. Закон убывающей предельной полезности.

**Потребительское поведение** – это процесс формирования спроса отдельного потребителя (индивидуального спроса) на различные товары и услуги.

Основными направлениями изучения потребительского поведения являются **кардиналистическое** (от мат. «кардинальное» - количественное число)

- 1) полезность измерима абсолютно (единицы измерения полезности – «утили»);
- 2) потребитель находится в **равновесии**, т.е. он максимизирует совокупную полезность, распределяя свой доход таким образом, что последний рубль, израсходованный на приобретение любого товара, приносит равную предельную полезность, т.е. отношение предельной полезности к цене одинаково для всех товаров.

**Ординалистическое** (от мат. «ординальное» - порядковое число)

*Ординалистическая теория полезности основывается на положении, что полезность количественно неизмерима и потребитель имеет возможность лишь устанавливать, ранжировать предпочтительность того или иного набора приобретаемых благ.*

Ординалистическая теория определяет состояние равновесия потребителя на основе кривых безразличия, которые выявляют предпочтительность того или иного набора благ и бюджетной линии, характеризующей возможность потребителя приобрести тот или иной набор благ.

Потребительское поведение – это процесс формирования спроса покупателей, осуществляющих выбор товаров с учётом их цен и личного бюджета, т.е. собственных денежных доходов. На него оказывают влияние следующие факторы:

- 1) потребности;
- 2) полезность приобретаемых благ;
- 3) цены товаров и услуг;
- 4) доходы потребителей.
- На практике полезность измеряется в денежном выражении. Деньги измеряют полезность в силу того, что обладают высокой ликвидностью. Следовательно, покупатель сопоставляет полезность денег, которые он теряет при покупке, с полезностью приобретаемого товара. Различают два вида полезности: общую (ТИ) и предельную (МИ).
- **Предельная полезность** – это полезность, которую приносит потребителю каждая следующая единица конкретного блага. По мере того, как количество приобретенного товара растет, предельная полезность каждой дополнительной его единицы уменьшается, а общая полезность возрастает.
- **Общая полезность** – это сумма предельных полезностей.

Поведение покупателя на потребительском рынке описывает теория потребительского поведения, которая основывается на идеях маржинализма, теории предельной полезности и теории рациональности (оптимальности).

- Падение предельной полезности совпадает с тем, что общая полезность возрастает.
- Графически кривая предельной полезности является также линией спроса. Если покупка растянута во времени, то кривых предельной полезности может быть несколько, в этом случае наименьшая полезность выражается приближением к осям ординат.

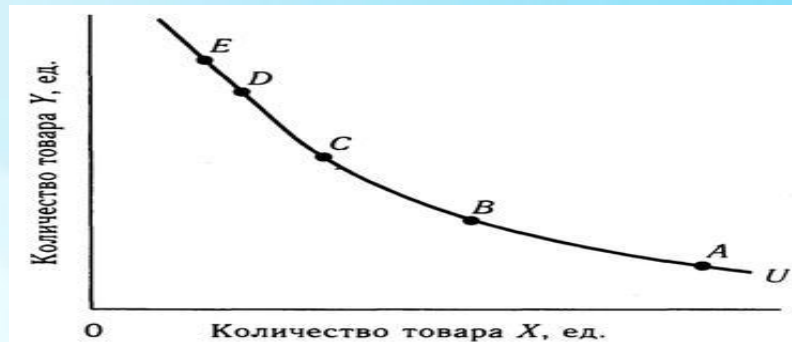
## Теория потребительского поведения основана на методе допущений исходит из следующих предположений

- 1. Покупатель способен делать выбор при любом обилии товаров исходя из сравнения их полезности для себя. При этом он руководствуется здравым смыслом: **чем выше полезность товара, тем лучше.**
- 2. Потребитель оценивает полезность не отдельных благ, а **потребительских наборов**, т.к. это проще и реальнее. Гораздо труднее (практически невозможно) оценить, насколько 1 из товаров полезнее другого для конкретного человека, а, выбирая набор, человек комбинирует товары, исходя из того, чтобы общий уровень полезности этих товаров для него не изменился (стол и стул: что полезнее, определить сложно, легче сделать выбор, оценивая два набора: 1-й – стол и стулья, 2-й – журнальный столик и кресла).
- 3. **Предпочтения покупателя транзитивны**, т.е. если он выбирает товар А в сравнении с товаром В, а товар В он предпочитает товару С, то при сравнении товара А с товаром С, он выберет товар А. Это предположение означает, что покупатель делает единственный выбор среди многочисленных товаров, которым он мог отдать предпочтение.

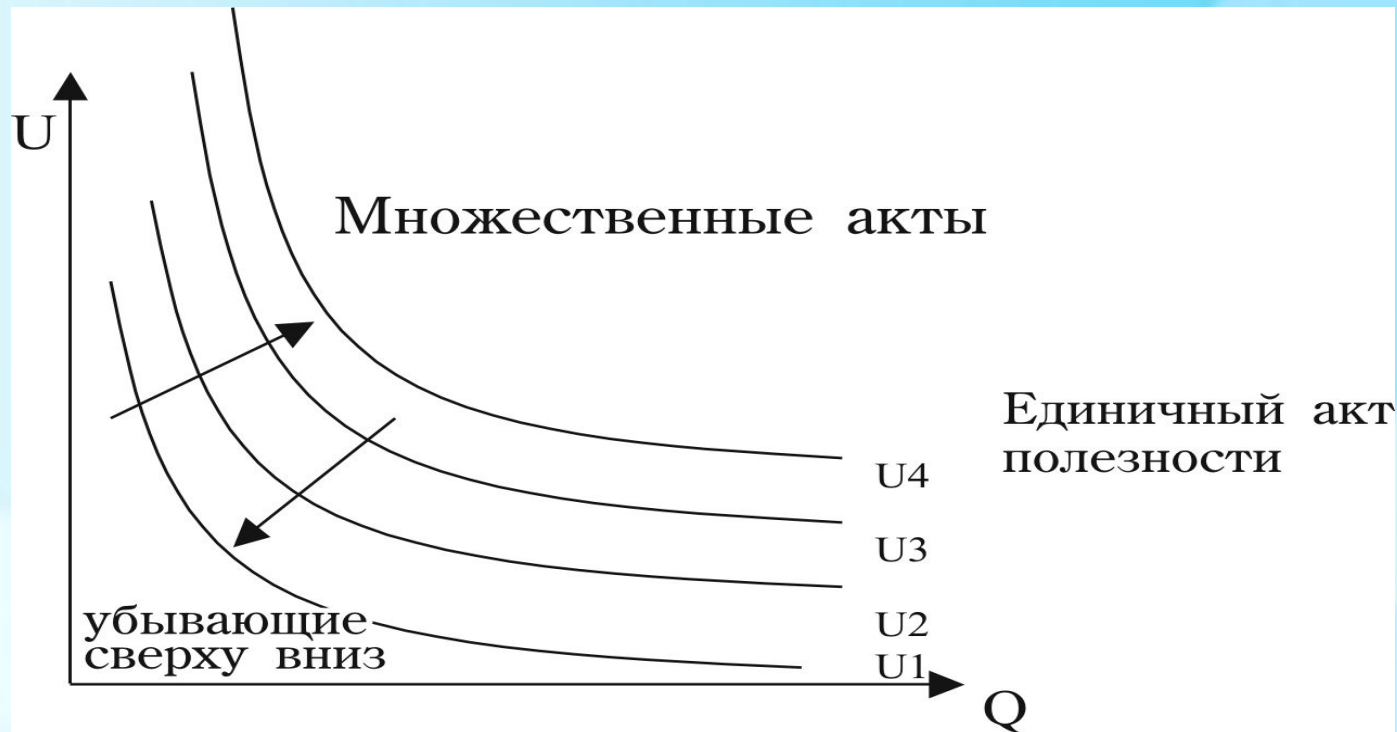


## Вопрос 2. Кривые безразличия и их свойства.

**Кривая безразличия (U)** представляет собой совокупность потребительских наборов, каждый из которых имеет одинаковую полезность для потребителя:

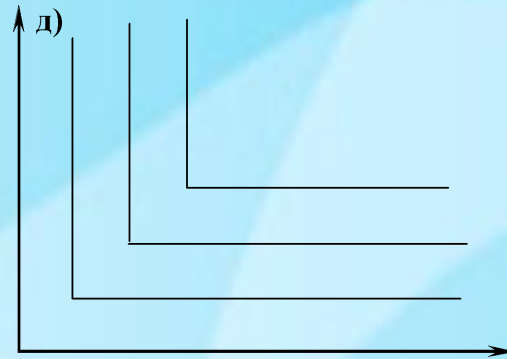
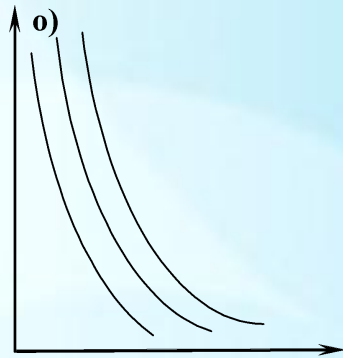
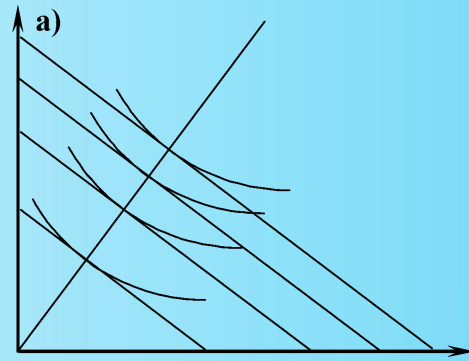
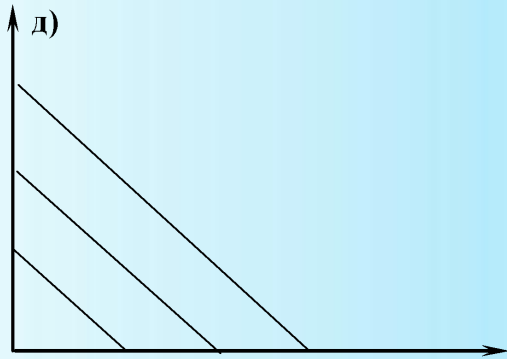




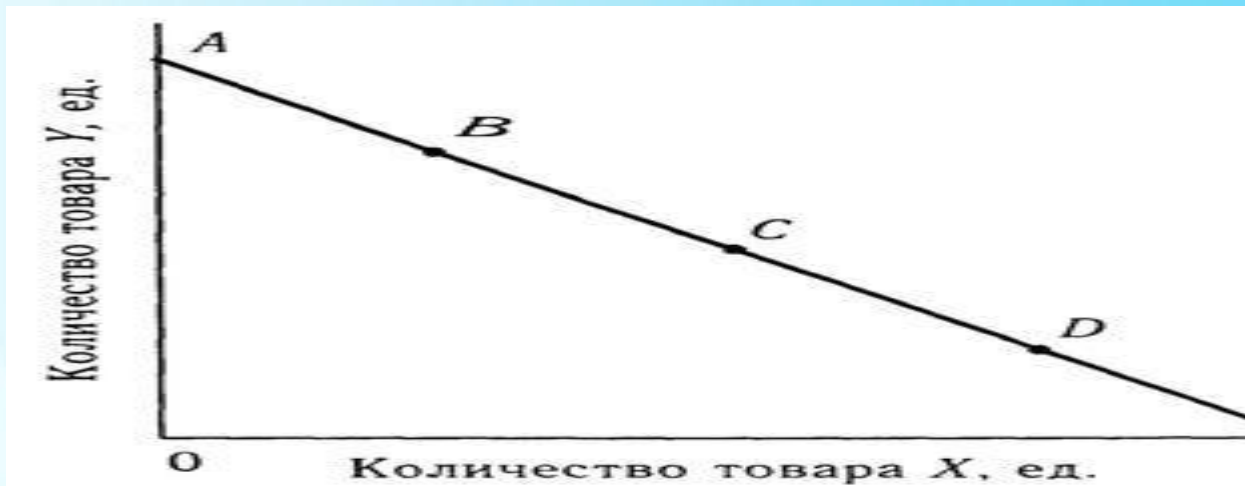


Существует карта, или семейство, кривых безразличия, где каждая кривая отражает свой уровень полезности. Кривые безразличия обладают рядом свойств:

- 1. **Не пересекаются**, т. к. каждая из них выражает свой уровень полезности, а предпочтения потребителя транзитивны.
- 2. Кривые безразличия имеют **отрицательный наклон**, т.к. если убывает один товар в наборе, то должен прибывать другой с целью сохранения данного уровня полезности.
- 3. **Чем дальше от начала координат** находится кривая безразличия, **тем большую полезность** наборов товаров она характеризует.
- Движение вдоль кривой безразличия характеризуется понятием **предельной нормы замещения одного товара другим (MRS)**.
- MRS показывает максимальное количество товара, от которого потребитель отказывается ради получения одной дополнительной единицы другого товара.



### Вопрос 3. Бюджетная линия. Уравнение бюджетной линии.



**Бюджетная линия (BL)** показывает количество товаров, доступных потребителю при имеющемся в его распоряжении доходе и существующих рыночных ценах.

Любая точка, лежащая на бюджетной линии доступна потребителю, т.е. его доход и существующие цены позволяют ему купить любой набор товаров X и Y.

*Бюджетная линия описывается следующей формулой:*

$$I = P_y \cdot Q_y + P_x \cdot Q_x$$

где X и Y – количество товаров,

$P_x$  и  $P_y$  – цены товаров.

*Бюджетная линия:*

- сдвигается *вправо*, когда доход потребителя увеличивается или цены товаров снижаются одинаково;
- сдвигается *влево*, когда доход потребителя уменьшается или цены товаров возрастают одинаково;
- меняет *угол наклона*, когда цены товаров изменяются непропорционально.

**Вопрос 4. Условие равновесия потребителя**  
Потребитель находится в равновесии, если приобретает набор товаров соответствующей точке самой высокой из доступных ему кривых безразличия бюджетной линии. В точке равновесия потребитель получает наибольшую полезность при данном уровне цен и имеющемся в его распоряжении доходе:



*Равновесное положение потребителя достигается в точке E, в которой бюджетная линия (BL) касается наиболее высокой из всех доступных потребителю кривых безразличия -  $U_2$ .*

*Потребителю доступны и комбинации товаров X и Y, лежащие на кривой безразличия  $U_1$  (точки a и b), однако последние соответствуют меньшей совокупности полезности, так как они расположены на кривой безразличия, более близкой к началу координат.*

*В то же время наборы товаров, находящиеся на кривой безразличия  $U_3$ , обладают для потребителя большей полезностью, но недоступны ему в силу его бюджетного ограничения.*



Условие потребительского равновесия выражается формулой:

$$\frac{MU_a}{P_a} = \frac{MU_b}{P_b} = \frac{MU_c}{P_c}$$

где MU – предельная полезность товаров a,b,c, соответственно;

P – цена товаров a,b,c.

Так как бюджетная линия имеет отрицательный наклон, можно утверждать, что она коснется одной из кривых безразличия в семействе кривых безразличия, если угол их наклона совпадет.

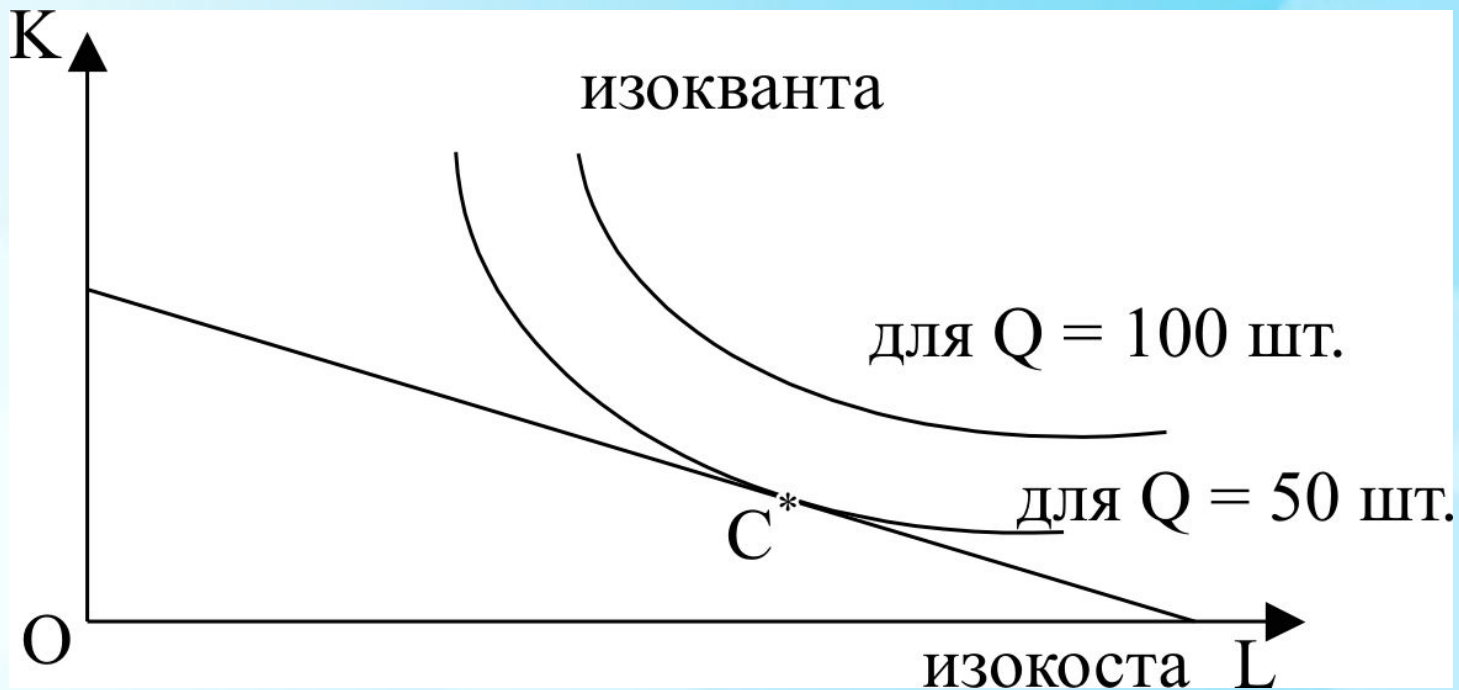
- Оптимальный выбор – в точке касания бюджетной линии и кривой безразличия (E), так как:
- 1) на графике кривая  $U_2$  имеет большую полезность, чем  $U_1$ , и это отвечает требованию оптимальности выбора (см. свойства кривых безразличия);
- 2) в точке E полезность набора товаров совпадает с размером дохода покупателя;
- 3) только в точке E соблюдается положение о транзитивности: ни M, ни N этому условию не отвечают.
- Следовательно, E – точка потребительского равновесия, т. к. только в этой точке касания бюджетной линии кривой безразличия покупатель совмещает общую полезность выбранного набора со своим доходом.

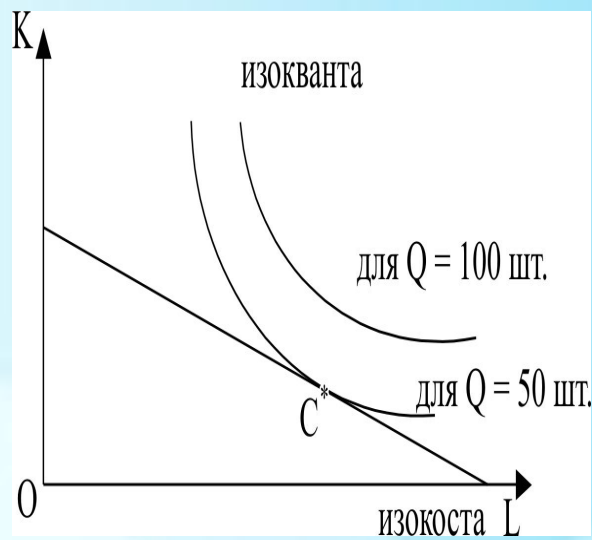
Для обоснования принятия решения о выборе факторов производства данного предприятия используют производственную функцию, которая отражает связь между вводимыми факторами (обычно это труд и капитал) и выводимым – количеством продукта.

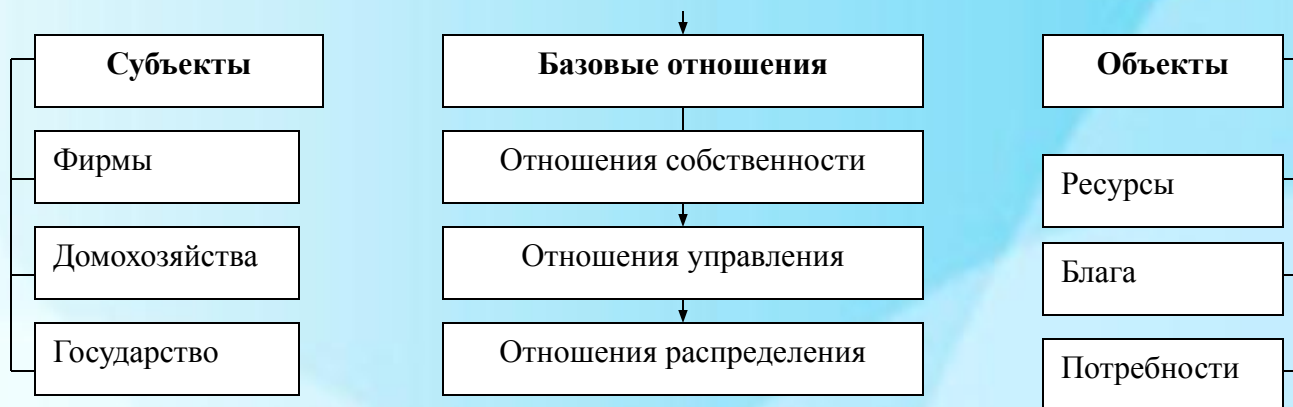
- Математически функция имеет вид:

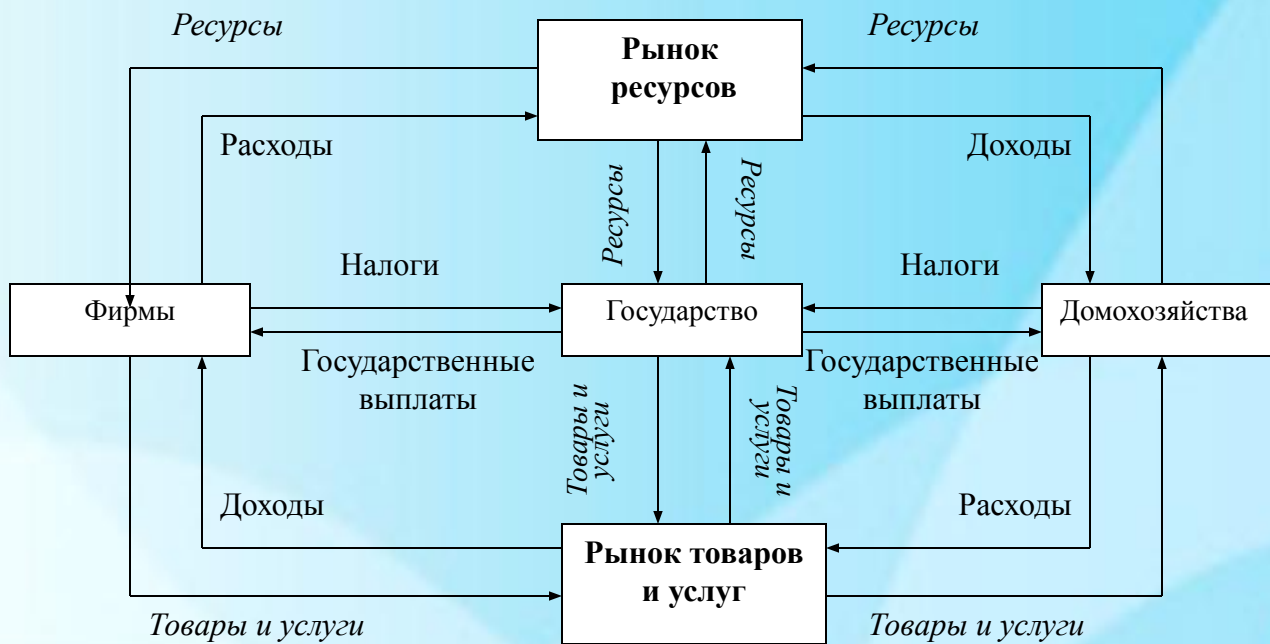
$$Q = f(K, L)$$

- где Q – выпуск продукции, шт.
- K – капитал, ед.
- L – труд, ед. или чел./часов.
- Производственная функция показывает все возможные сочетания труда и капитала с одинаковыми затратами на их приобретение и задает максимальный объем выпуска продукции, который предприятие может произвести при любом количественном сочетании этих факторов.
- Графически производственная функция представлена **изоквантой** – кривой, имеющей отрицательный наклон и показывающей все сочетания факторов производства для конкретного объема выпуска продукции.
- А бюджетное ограничение производителя представлено **изокостой** – отрицательной прямой, пересекающей оси координат и отражающей сочетание факторов, приобретение которых обходится в сумму, располагаемую предприятием.
- Точка касания изокванты и изокосты – есть точка оптимального выбора факторов производства.











Признаки сравнения	Традиционная экономика	Рыночная экономика	Административно-командная экономика	Смешанная экономика
1. Отношения собственности	Преобладание частной собственности	Преобладание частной собственности	Преобладание общественной собственности	Все формы собственности, преобладание частной
2. Отношения управления	Управление базируется на традициях, обычаях, религиозных постулатах	Господство рыночных саморегуляторов	Жесткое, централизованное директивное государственное управление	Сочетание рыночных саморегуляторов и государственного регулирования
3. Отношения распределения	Распределение в зависимости от социальной принадлежности	Распределение в зависимости от степени реализации прав на объекты собственности	Централизованное распределение, при непосредственном участии государства	Сочетание государственного распределения и рыночных механизмов распределения

по степени важности:	<ol style="list-style-type: none"> <li>1) первостепенные (потребности в средствах существования, которые нельзя ничем заменить (питание, одежда, жилье);</li> <li>2) второстепенные (потребности, которые могут быть заменены, или потребности выбора);</li> </ol>
по периоду возникновения:	<ol style="list-style-type: none"> <li>1) краткосрочные (потребности, формируемые сиюминутно);</li> <li>2) среднесрочные и долгосрочные (потребности, формируемые не сиюминутно);</li> </ol>
по отношению к индивиду:	<ol style="list-style-type: none"> <li>1) индивидуальные (потребности отдельного человека и семьи);</li> <li>2) коллективные (потребности сообщества, объединенного единой целью);</li> <li>3) общественные (потребности в средствах производства, обороне страны, развитии фундаментальной науки и др.)</li> </ol>
по характеру:	<ol style="list-style-type: none"> <li>1) экономические (потребности, удовлетворяемые с помощью материальных благ);</li> <li>2) социальные (потребности, удовлетворяемые с помощью материальных благ, на пример, общение, общественное признание, семья);</li> <li>3) духовные (формируемые самим человеком, его внутренним миром, на пример, вера, надежда, любовь)</li> </ol>