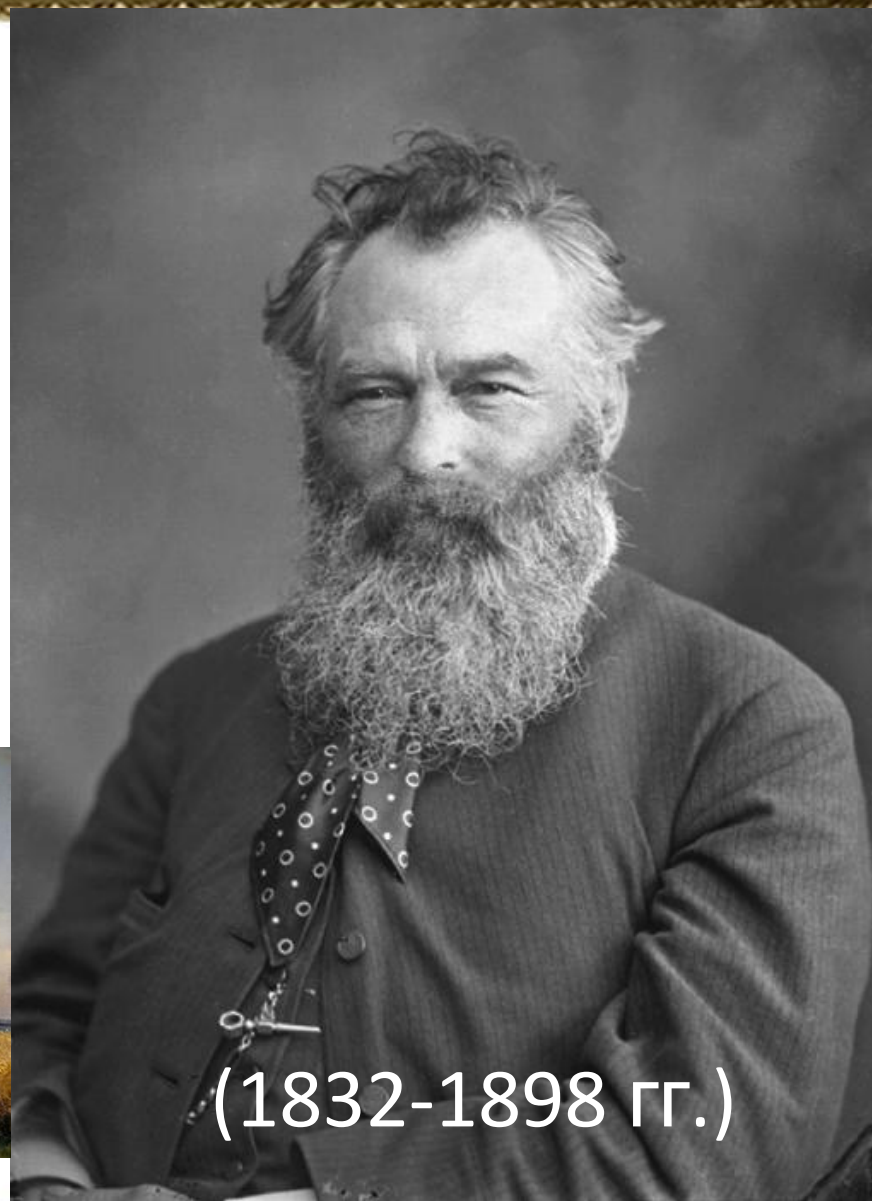


**Иван
Иванович
Шишкин
(жизнь и
творчество)**



(1832-1898 гг.)

Иван Шишкин родился в купеческой семье в небольшом городе Елабуге Вятской губернии (на территории современного Татарстана). Отец художника, Иван Васильевич, был весьма уважаемым в городе человеком: несколько лет подряд избирался городским главой, провел в Елабуге деревянный водопровод на собственные средства и даже создал первую книгу об истории города.

Будучи человеком разносторонних увлечений, он мечтал дать сыну хорошее образование.



Отец художника - Иван Васильевич Шишкин



Мать Шишкина -
Дарья Александровна

Мать Шишкина, Дарью Александровну, расстраивала неспособность сына к учебе и домашним делам. Она не одобряла его увлечения рисованием и называла это занятие «пачкотней бумаги».

Отец хоть и симпатизировал страсти Ивана к прекрасному, также не разделял его отстраненности от жизненных проблем.

Шишкину приходилось прятаться от родных и рисовать при свечах по ночам.

Всерьез о
профессии художника
Шишкин задумался
впервые, когда в
Елабугу приехали
московские
живописцы, чтобы
расписать иконостас
местной церкви.



Они и рассказали ему о Московском училище живописи и ваяния — и тогда Шишкин твердо решил следовать за своей мечтой. С трудом, но он уговорил отца позволить ему уехать, и тот отправил художника в Москву, надеясь, что из сына однажды вырастет второй Карл Брюллов.



Вид в окрестностях Петербурга
1856г.

В 1852 году Шишкин поступил в Московское училище живописи и ваяния, где обучался под руководством художника-портретиста Аполлона Мокрицкого. Тогда в своих еще слабых работах он мечтал приблизиться к природе настолько, насколько возможно, и постоянно зарисовывал интересные ему виды и детали пейзажа. О его рисунках постепенно узнала вся школа. Сокурсники и даже учителя отмечали, что «Шишкин рисует такие виды, какие еще никто до него не рисовал: просто поле, лес, река, — а у него они выходят так красиво, как и швейцарские виды».



И.И.Шишкин
«Сосна на Валааме»
1858г.

Не останавливаясь на достигнутом, в 1856 году Шишкин поступил в Императорскую Академию художеств в Санкт-Петербурге, где быстро зарекомендовал себя как блестящий студент с выдающимися способностями. Подлинной школой для художника стал Валаам, куда он отправился для летней работы на природе. Он начал обретать собственный стиль и отношение к природе. С вниманием биолога он осматривал и ощупывал стволы деревьев, травы, мхи, мельчайшие листья. Его этюд «Сосна на Валааме» принес автору серебряную медаль и зафиксировал стремление Шишкина передать простую, не романтизированную красоту природы.

В 1868 году Шишкин впервые женился. Его супругой стала сестра друга, пейзажиста Федора Васильева — Евгения. Художник любил ее и родившихся в браке детей, не мог надолго уезжать от них. Шишкин превратился в нежного отца, чуткого мужа и радушного хозяина. В 1874 году умерла его жена, отчего он замкнулся, его характер — и работоспособность — стали портиться. Спасла его, видимо, привычка к труду: из-за своего самолюбия Шишкин не мог позволить себе упустить то место, которое он уже прочно занимал в художественных кругах, и продолжал писать картины, которые становились все популярнее благодаря передвижным выставкам. Именно в этот период были созданы «Первый снег», «Дорога в сосновом лесу», «Сосновый бор», «Рожь» и другие известные картины мастера.

А в 1880-х Шишкин женился на красавице Ольге Лагоде, своей ученице. Вторая жена его тоже скончалась, буквально через год после свадьбы — и художник снова ушел с головой в работу, которая позволяла ему забыться. Его привлекала изменчивость состояний природы, он стремился поймать и запечатлеть ускользающую натуру. Он экспериментировал с сочетаниями разных кистей и мазков, оттачивал построение форм, передачу самых нежных цветовых оттенков. Эта кропотливая работа особенно заметна в работах конца 1880-х, например в пейзажах «Сосны, освещенные солнцем», «Дубы. Вечер», «Утро в сосновом лесу» и «У берегов Финского залива». Современников картины Шишкина поражали тем, как легко и свободно он экспериментировал, добиваясь при этом потрясающей реалистичности.

В 1894 году Иван Иванович начал преподавать в Высшем художественном училище при Академии художеств. Ученики безмерно уважали Шишкина, несмотря на то, что он исповедовал иные эстетические принципы, придерживался иной художественной системы. Молодежь вдохновлялась его мастерством. Шишкин внимательно относился к молодым авторам, потому что они вносили в своё творчество нечто новое. Он понимал, что прекращение развития означает упадок даже для именитого мастера.



В марте 1898 года Шишкина не стало. Он умер за мольбертом, во время работы над новой картиной. Художника похоронили на Смоленском православном кладбище в Санкт-Петербурге, но в 1950 году его прах перенесли вместе с памятником на Тихвинское кладбище Александро-Невской лавры.

**Картины
И.И. Шишкина
в хронологическом
порядке**

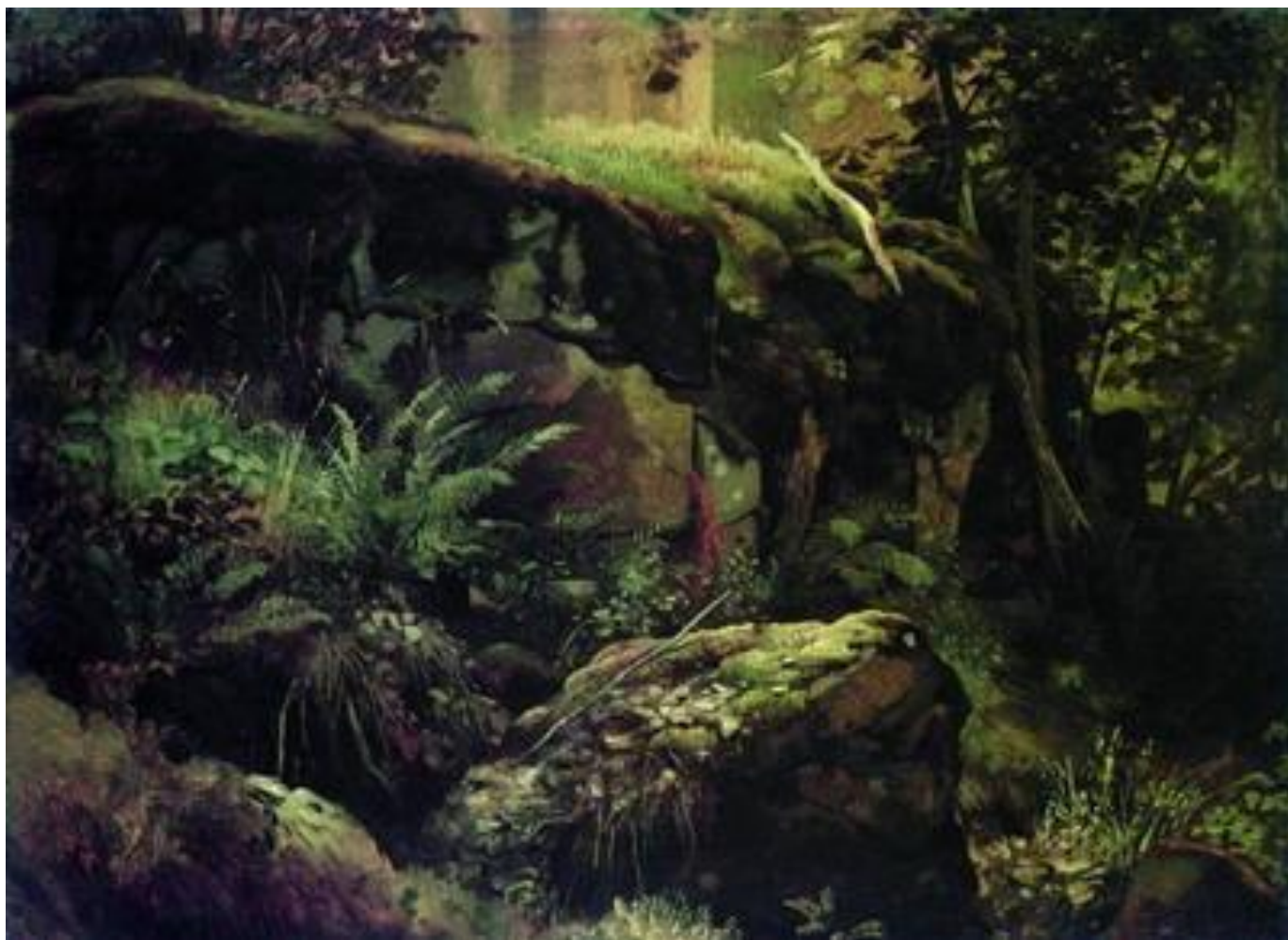


**«Вид на острове Валааме»
1858 год**



«Вид на острове Валааме (Местность Кукко)»

1859 год



**«Камни в лесу. Валаам»
1859 год**



**«Мельница в поле»
1861 год**



**«Пейзаж»
1861 год**



**«Шалаш»
1861 год**



«Буковый лес в Швейцарии»

1863 год



«Буковый лес в Швейцарии»

1864 год



**«Вид в окрестностях Дюссельдорфа»
1864 год**



**«Стадо под деревьями»
1864 год**



**«В роще»
1865 год**



**«Вид в окрестностях Дюссельдорфа»
1865 год**

**«Домик в
Дюссельдорфе» 1865
год**





**«Полдень. Окрестности
Москвы. Братцево»
1866 год**



**«Швейцарский
пейзаж»**

1866 год

Лесная чаща
1867 год





«Пейзаж с охотником. Остров Валаам»

1867 год



**«Рубка леса»
1867 год**



«Лес вечером»

1868 год



**«Полдень.
В окрестностях Москвы»
1869 год**



**«Прогулка в лесу»
1869 год**



«Лесной пейзаж с цаплями»

1870 год

**«Лесная глушь»
1872 год**





«Сосновый бор. Мачтовый лес в Вятской губернии»

1872 год



**«Лесной пейзаж»
1874 год**

**«Лесной ручей
(Чернолесье)»
1874 год**





«На покосе в дубовой роще»

1874 год



**«Сумерки»
1874 год**



**«Вечер в сосновом лесу»
1875 год**



**«Первый снег»
1875 год**



**«Срубленное дерево»
1875 год**



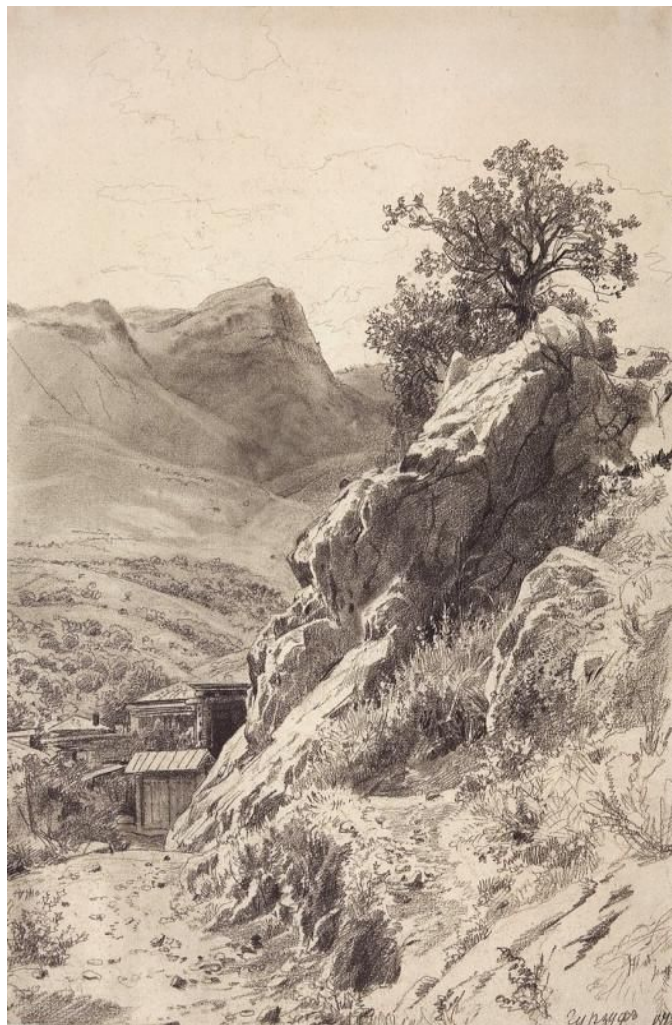
**«Зима в лесу (Иней)»
1877 год**



**«Лесной пейзаж»
1878 год**



**«Рожь»
1878 год**



**«В горах Гурзуфа»
1879 год**



**«Деревья у ручья на горе Кастель»
1879 год**



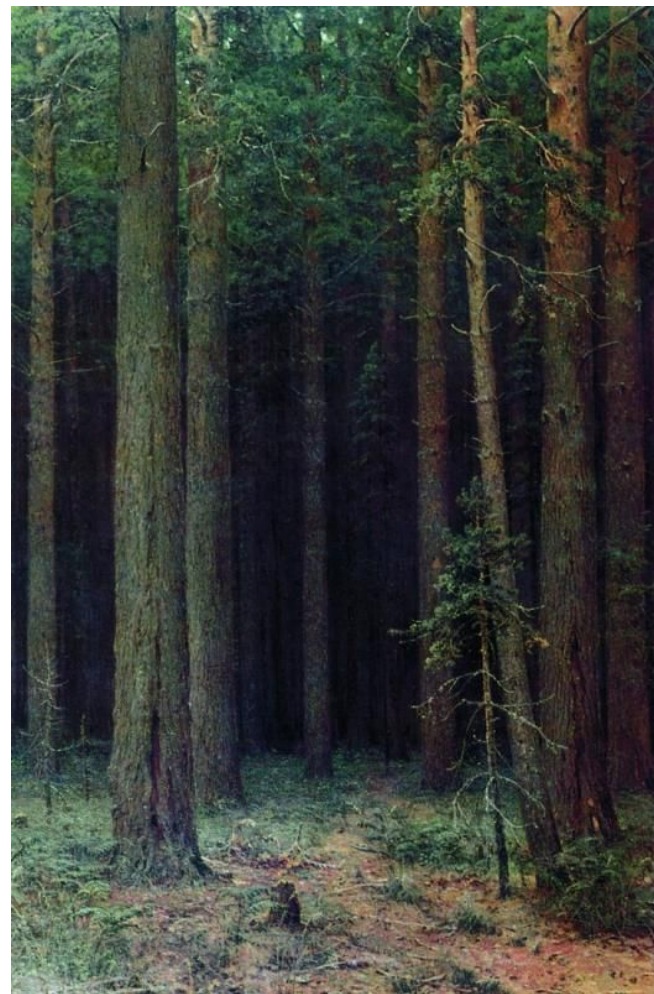
**«В Крыму. Монастырь Козьмы и Дамиана под Чатырдагом»
1879 год**



**«Лес»
1880 год**



**«Дебри»
1881 год**



**«Заповедник. Сосновый бор»
1881 год**



«Ручей в березовом лесу»

1883 год



«Лесные дали»

1884 год



**«Туманное утро»
1885 год**



**«Сестрорецкий бор»
1886 год**



«Дубовая роща»

1887 год



**«Туман в лесу»
1888 год**



«Ранняя осень»

1889 год



«Утро в сосновом лесу»

1889 год



«Берег моря»
1890 год



**«Дождь в дубовом лесу»
1891 год**



**«Лесная сторожка»
1892 год**



**«Цветы на опушке леса»
1893 год**



**«На даче»
1894 год**

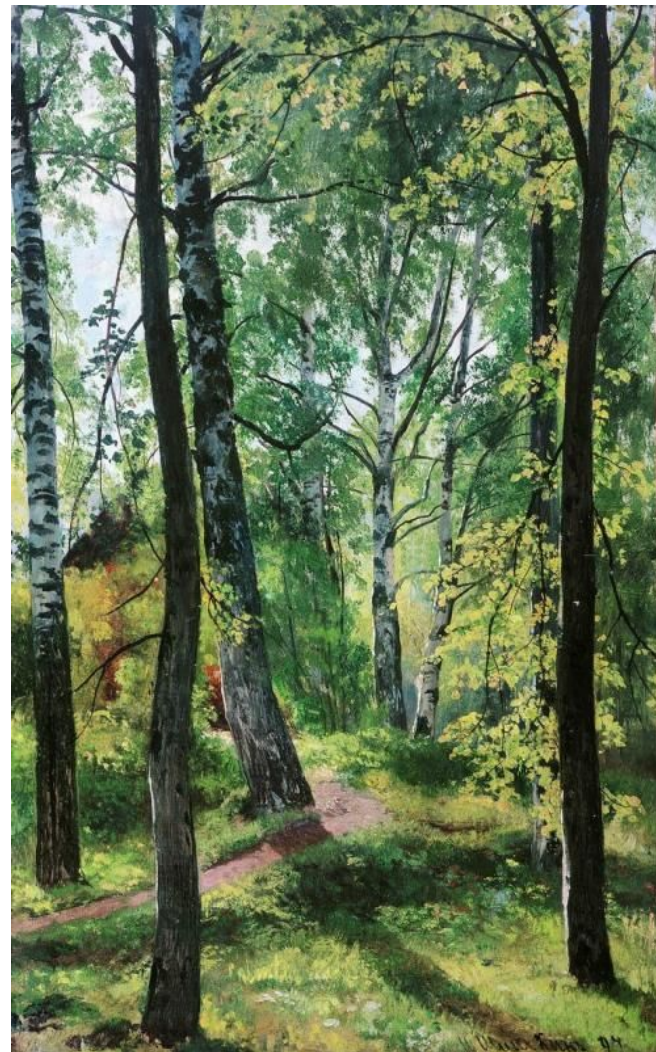


«Сосновый бор»

1895 год



**«Лес-осинник»
1896 год**



**«Лиственный лес»
1897 год**



**«Корабельная роща»
1898 год**