

КУЛЬТУРА ДРЕВНЕГО ВОСТОКА

1. КУЛЬТУРА ИНДИИ

2. КУЛЬТУРА КИТАЯ



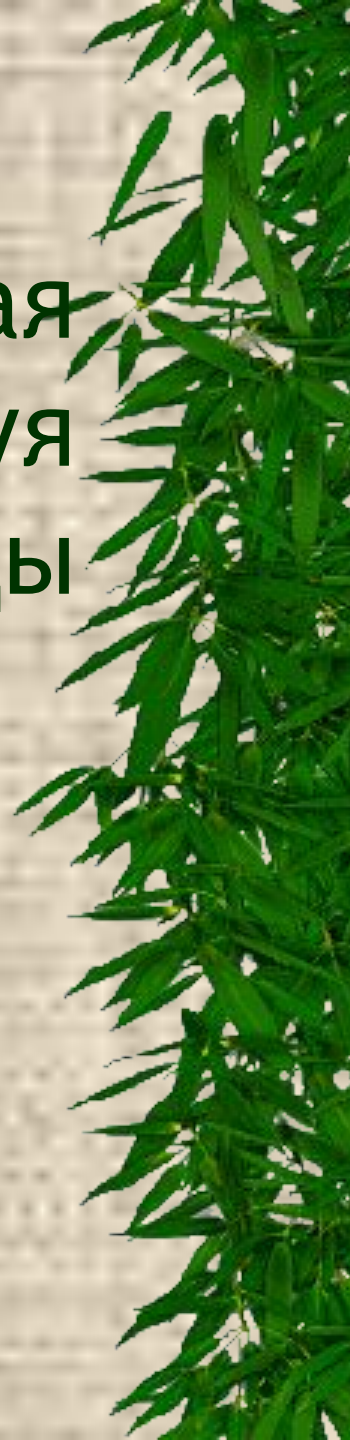
БУДДА
(563 – 483 гг.
до н.э.)







Каменная статуя Будды









Будда,
сидящий на
постаменте
со львами.
II в.



A replica of an ancient statue found among the ruins of a temple at Sarnath



Будда в
окружении
людей и
животных.
I в.





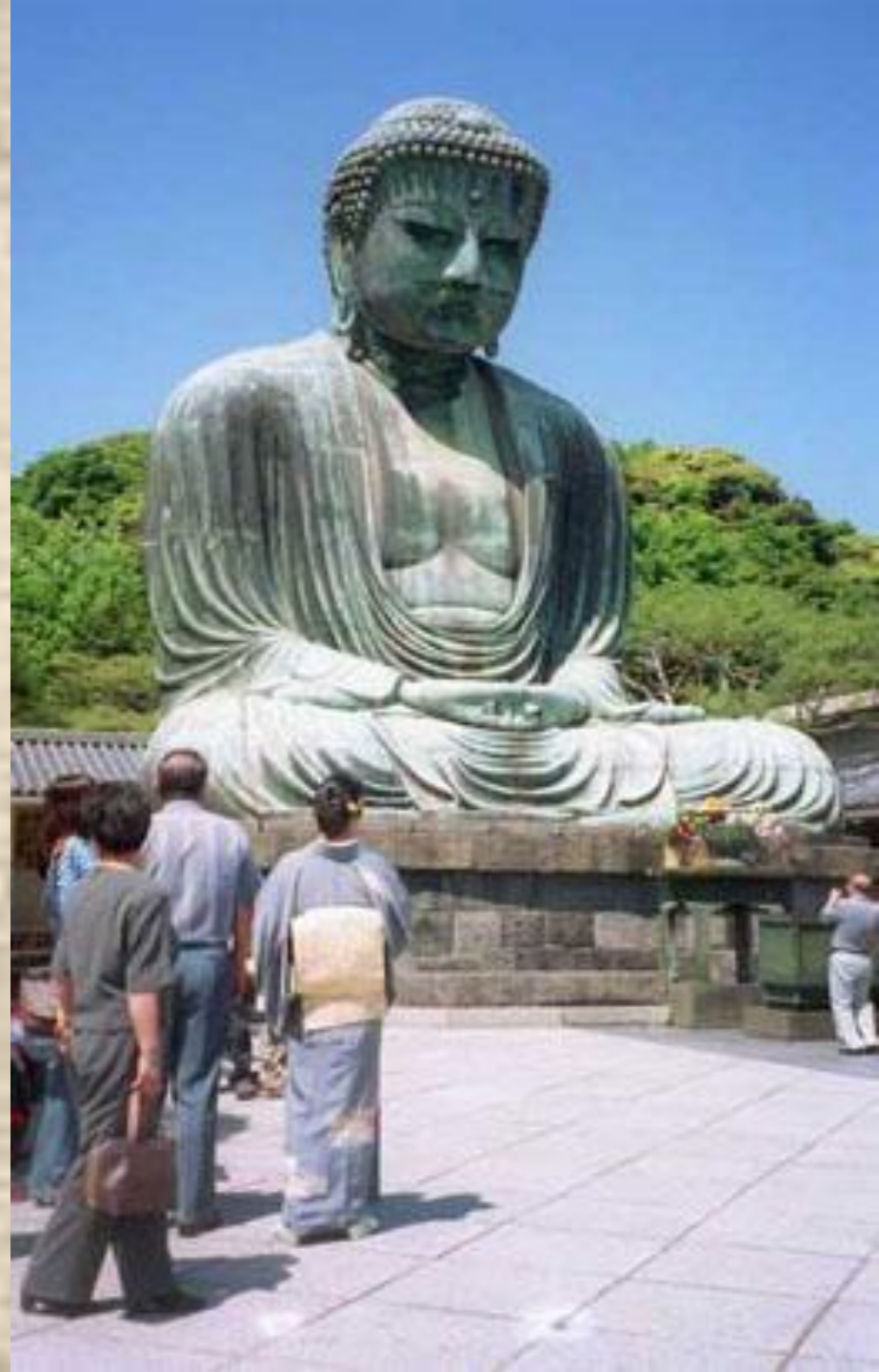
Buddha statue
Aukana,
in Sri Lanka



One of the first
representations
of the Buddha,
1st-2nd century
CE,
Greco-Buddhist
art of Gandhara



**СТАТУЯ
БОЛЬШОГО
БУДДЫ**, одна из
достопримечательно
стей в окрестностях
Токио



БУДДИЗМ

Первая благородная истина говорит, что жизнь — страдание.

“Все есть страдание. Рождение — страдание, болезнь — страдание, смерть — страдание. Соединение с неприятным — страдание, разлучение с приятным — страдание”.

Вторая благородная истина гласит, что причиной возрождения души к новой жизни является желание.

**Третья благородная истина
утверждает возможность
спасения от зла путем
достижения абсолютной
уравновешенности.**

Учение о нирване.



Четвертая благородная истина поясняет, как можно уничтожить страдание.

Восьмеричный Путь Спасения. (делится на три большие этапа:

этап мудрости,

этап нравственности

этап сосредоточения)

«**БОДХИСАТВА**» — это будущий Будда, это тот, кто уже достиг совершенства, стоит на пороге нирваны и может в нее вступить, но добровольно на некоторое время отлагает свой переход в нее, дабы помогать другим людям совершенствоваться.





佛光普照 為護持大眾
希望各位 善男信女 踴躍參加

Young Tibetan Buddhist monks debating



ИСКУССТВО

1. скальные храмы



Чайтья,
VII в. до н.
э., Аджанта,
Индия







Культовая пещера Бхаджа





ХРАМ КАЙЛАСНАТХА (VIII в.). В этом р-не
имеется 34 подобных буддийских,
брахманских и джайнских храма





ХРАМ КАЙЛАСНАТХА в Эллоре



ИСКУССТВО

2. столбы, на которых
высекались буддийские
проповеди



КОЛОННА АШОКИ, правителя Магаджи (гос-ва, охватывавшего почти всю Индию и Афганистан)



ИСКУССТВО

3. ступы

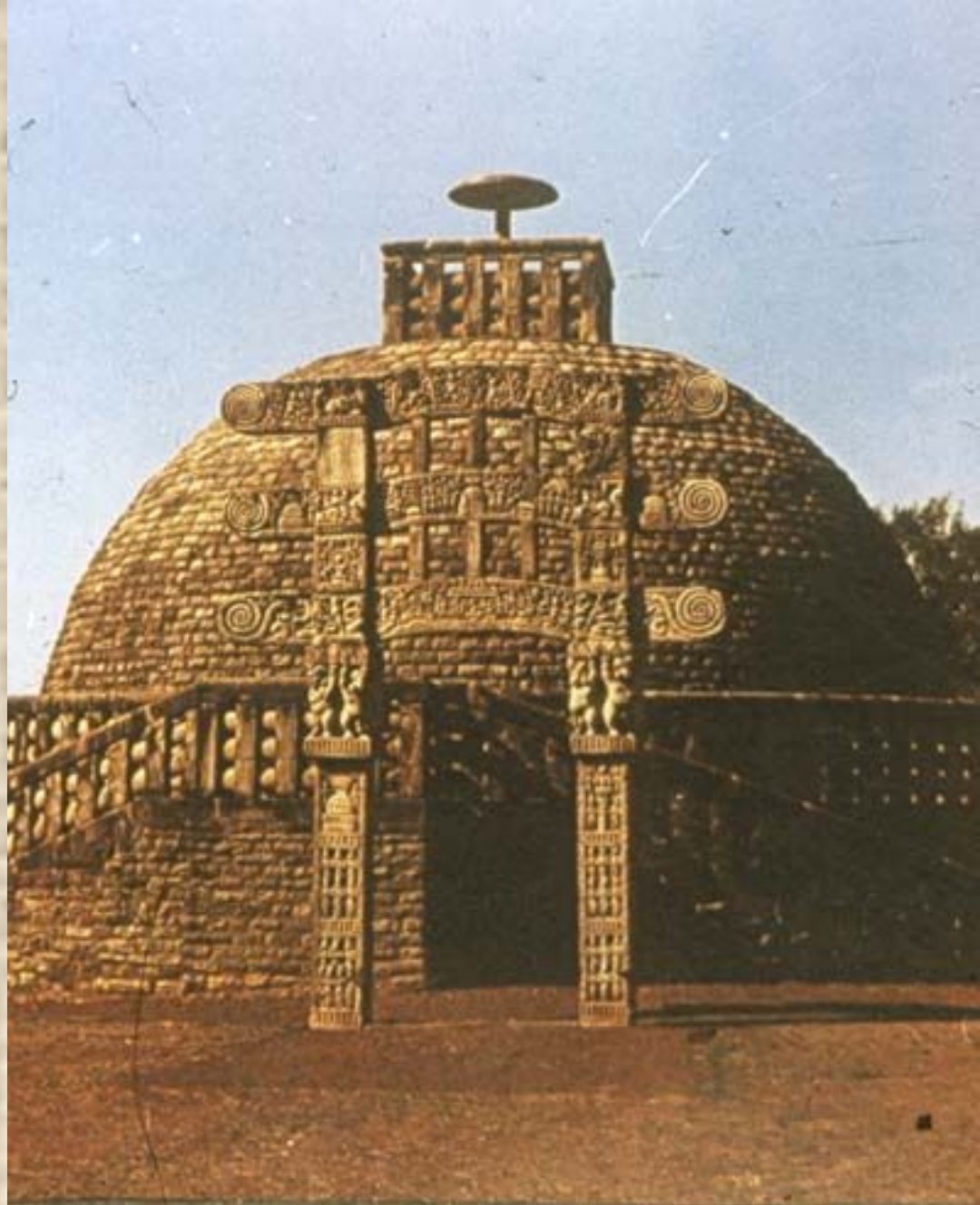




Общий вид ступы в Санчи



Большая ступа,
V-I вв. до н.э.
Санчи, Индия



Ворота с изображением сцен из жизни Будды, ступа Санчи, Индия



Рельеф нижнего архитрава северной тораны Ступы в Санчи



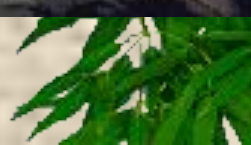


Прадакшина-патха (священный круговой путь), V-I вв. до н.э., Санчи





буддистский храм



A hallway in
California's Hsi
Lai Temple



мандала





Symbol of the Three
Jewels (triratna),
surmounted by a Dharma
wheel, on a footprint of
the Buddha, 1st century,
Gandhara





ДВА МОНОЛИТНЫХ ХРАМА-РАТХА VIII В.





ХРАМ В КХАДЖУРАХО, XI В.



город ШРИ-РАНГАМ с храмом богу Вишну
стал местом паломничества индусов



The international Buddhist flag was designed in Sri Lanka in the 1880s



2. КУЛЬТУРА ДРЕВНЕГО КИТАЯ

Если Индия – царство религий, то Китай являет собой культуру иного типа. Социальная этика здесь всегда играла большую роль, нежели поиски спасения.

Если в Индии индивид стремится раствориться в духовном Абсолюте и этим спасти свою душу от оков материи, то истинный китаец выше всего ценил именно материальное тело, т.е. свою жизнь.



Китайская цивилизация
возникает примерно в
конце III тысячелетия до н.э.



ЭПОХИ ДРЕВНЕГО КИТАЯ

СЯ (начинается в 2205 г. до н.э.)

ШАНЬ-ИНЬ (XIV – XI вв. до н.э.)

ЧЖОУ (первая половина I в. до н.э.)

ХАНЬ (до 220 г. н.э.)



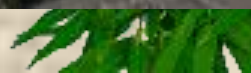
ЧЕРТЫ КИТАЙСКОЙ КУЛЬТУРЫ

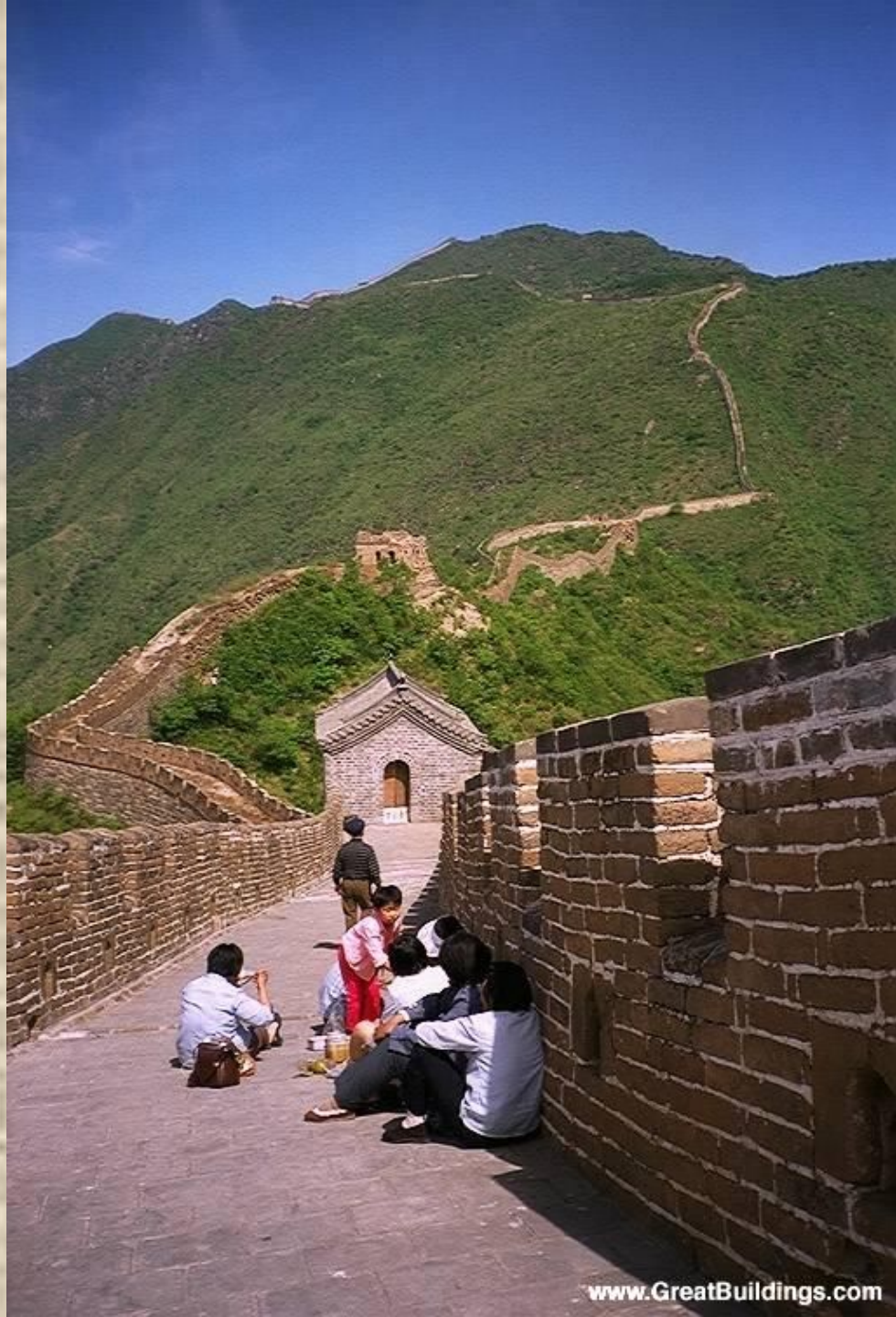
1. Территориальная обособленность Китая перешла в культурную замкнутость и сосредоточенность на самой себе.





Великая китайская стена, III в. до н.э.







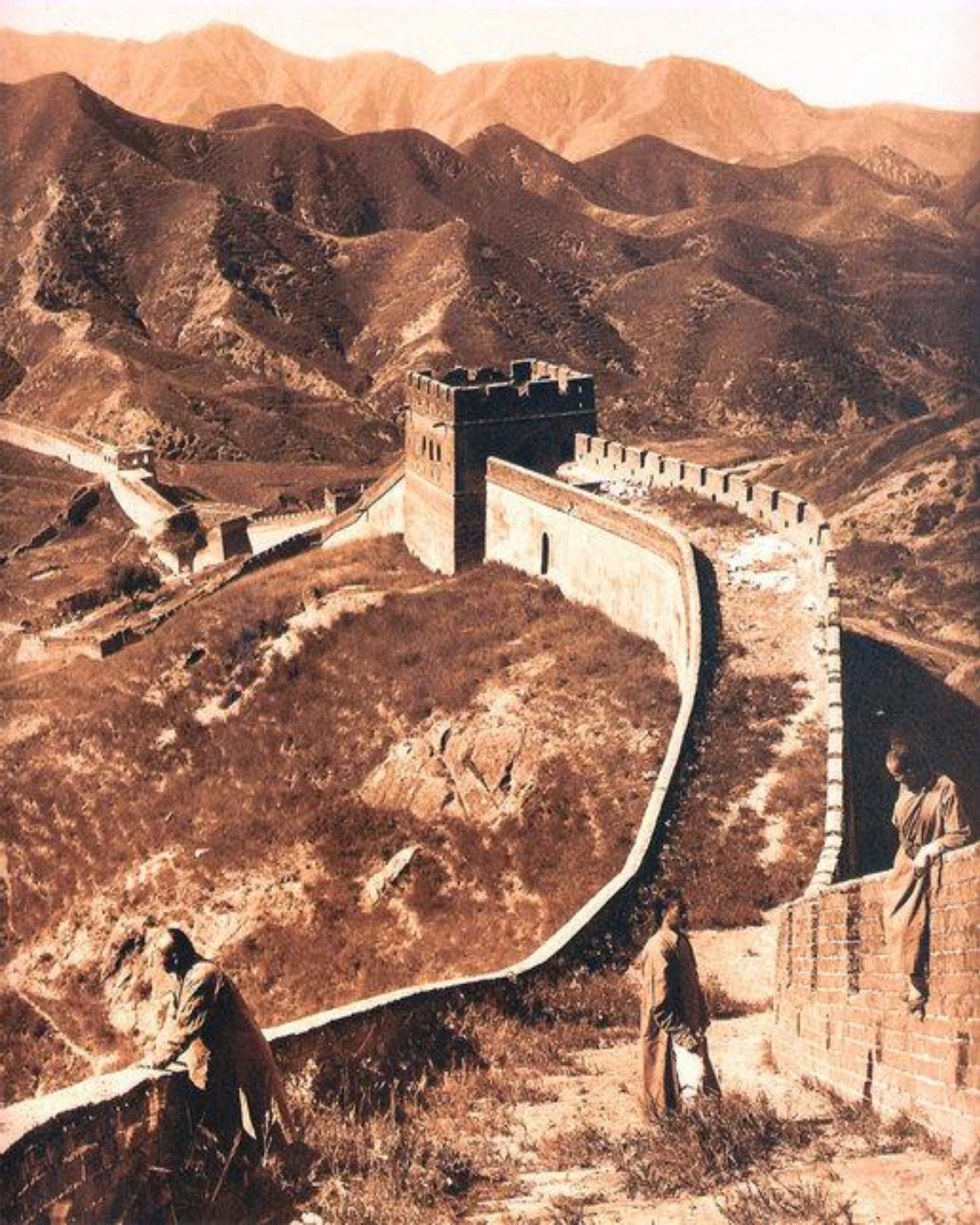






Great Wall near Beijing in Winter





1907





Storehouse and barracks of Great Wall near Beijing



2. Основой мировоззрения китайцев очень долго было представление о Великом небе. Считали Китай **серединой Поднебесной**. Оттуда сохранившееся и до нашего времени официальное название Китая — **“Срединное государство”**.



3. Страну представляли в виде квадрата, в центре которого должен находиться император.



4. Характерные черты традиционного мироощущения – одушевление Природы, культ предков и вообще прошлого.



5. Циклическое понимание развития, общее для космоса, природы и человека.

Всё мироздание находится в состоянии взаимопревращений.

Именно из-за циклической модели развития для Китая не свойственны были идеи безграничного (линейного) прогресса, вечности и бесконечности Вселенной.



**6. Мифологическую
географию Китая
символизируют “ПЯТЬ
ТИГРОВ”.**





Дракон — герб императорского дома, символ
благодатных дождей и водных потоков











ju hong chen Dragon Maiden winn 1. von









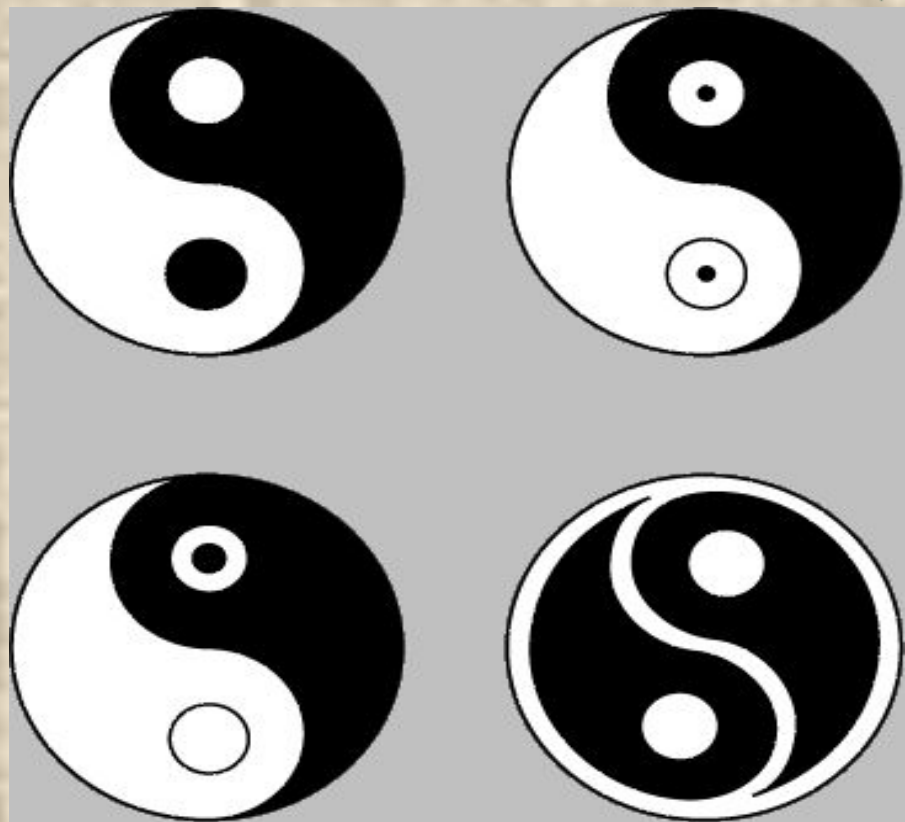




replica of a Qing
Dynasty dragon
robe (used in the
Peking Opera)



7. Два первоначала: темное, плодородное, женское **Инь** и светлое, творческое, мужское **Ян**.



Сакуразукамори
и Сумераги
«Последняя встреча»
2001







Hiroshige
«Drum Bridge at
Meguro»
XIX в.



Hokusai
«The poet
Toba in exile.
Fragment»,
1830s



8. Сориентированность на социальные вопросы.

Мировоззрение древних китайцев – антропоцентрично.



КОНФУЦИАНСТВО

Основоположником является

Кун Фу Цзы

*(Достопочтенный
учитель Кун).*

“Школа служилых людей”





孔子





Храм Конфуция



Павильон Дачэндянь в храме Конфуция, V в. до н.э.



Прежде всего
Конфуций учил
традициям.

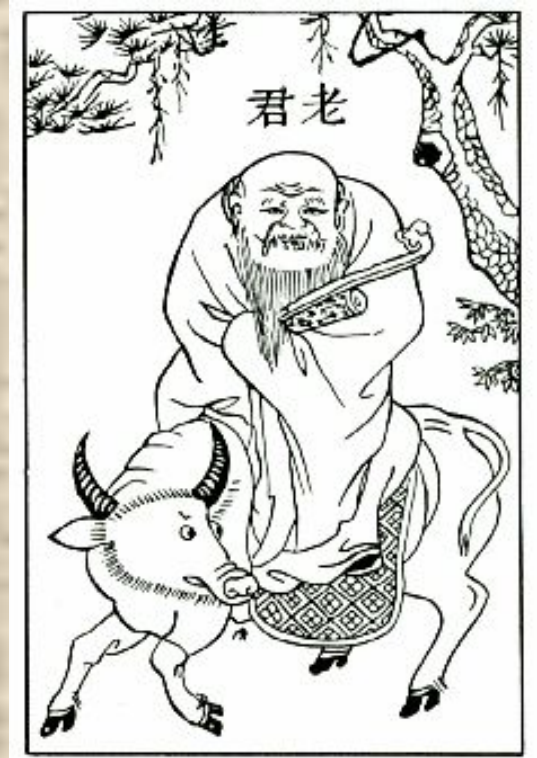


Конфуций не создавал религиозной системы. Он учил нравственности. И, тем не менее, конфуцианство — вероисповедание, так как оно охватывает все традиции, сложившиеся до Конфуция.



ДАОСИЗМ

Основатель - Лао цзы
(Учитель Лао).



Значения Дао:

1. Первичное творческое **начало** мира
2. Единый мировой **закон**,
гарантирующий существование
мира



Основная идея учения - возврат к «естественному», первобытному состоянию. Даосцы порицали социальный гнет, осуждали войны, выступали против роскоши знати.



различия Китая и Европы

- все античные народы поклонялись богам, изображая их в виде людей или животных. В Китае же не найдено ни одной статуи богов.
- в Китае не было верховного Бога
- если в основе европейских культур лежат понятия вины и греха, то в Китае их место занял **прагматизм**



различия Китая и Европы

- если западная цивилизация стремилась заполнить все пространство земного шара, то китайская словно представляла собой другую фазу человеческого вещества: она имела все предпосылки к экспансии, но не расширялась дальше определенных пределов



различия Китая и Европы

- не было последовательного развития и смены художественных стилей, как в европейском искусстве



ИСКУССТВО

В Китае “мерой всех вещей”
оказался не человек, а
природа, которая
бесконечна и поэтому
непознаваема.



Поэтому центральное место в китайском искусстве занимает **пейзаж**.

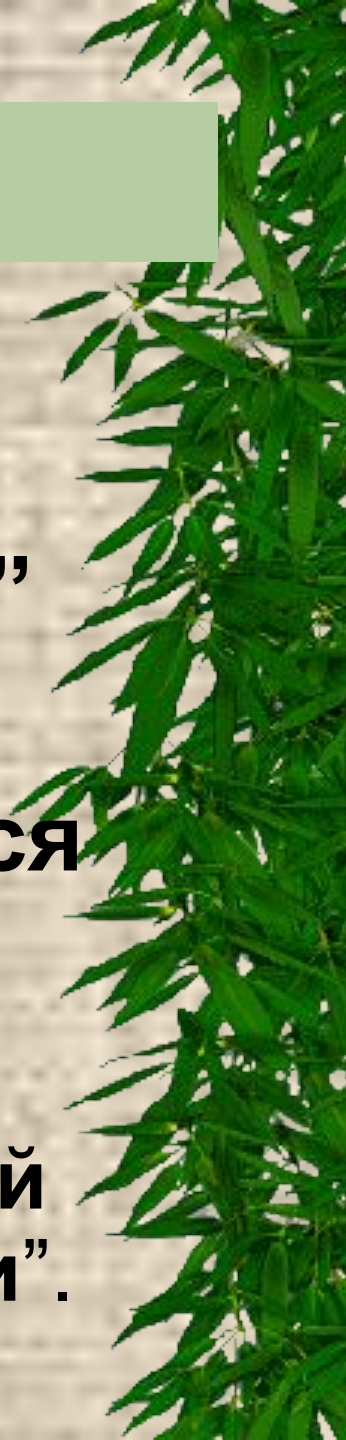
Традиционный жанр китайского пейзажа: **шань-шуй** (“горы-воды”).



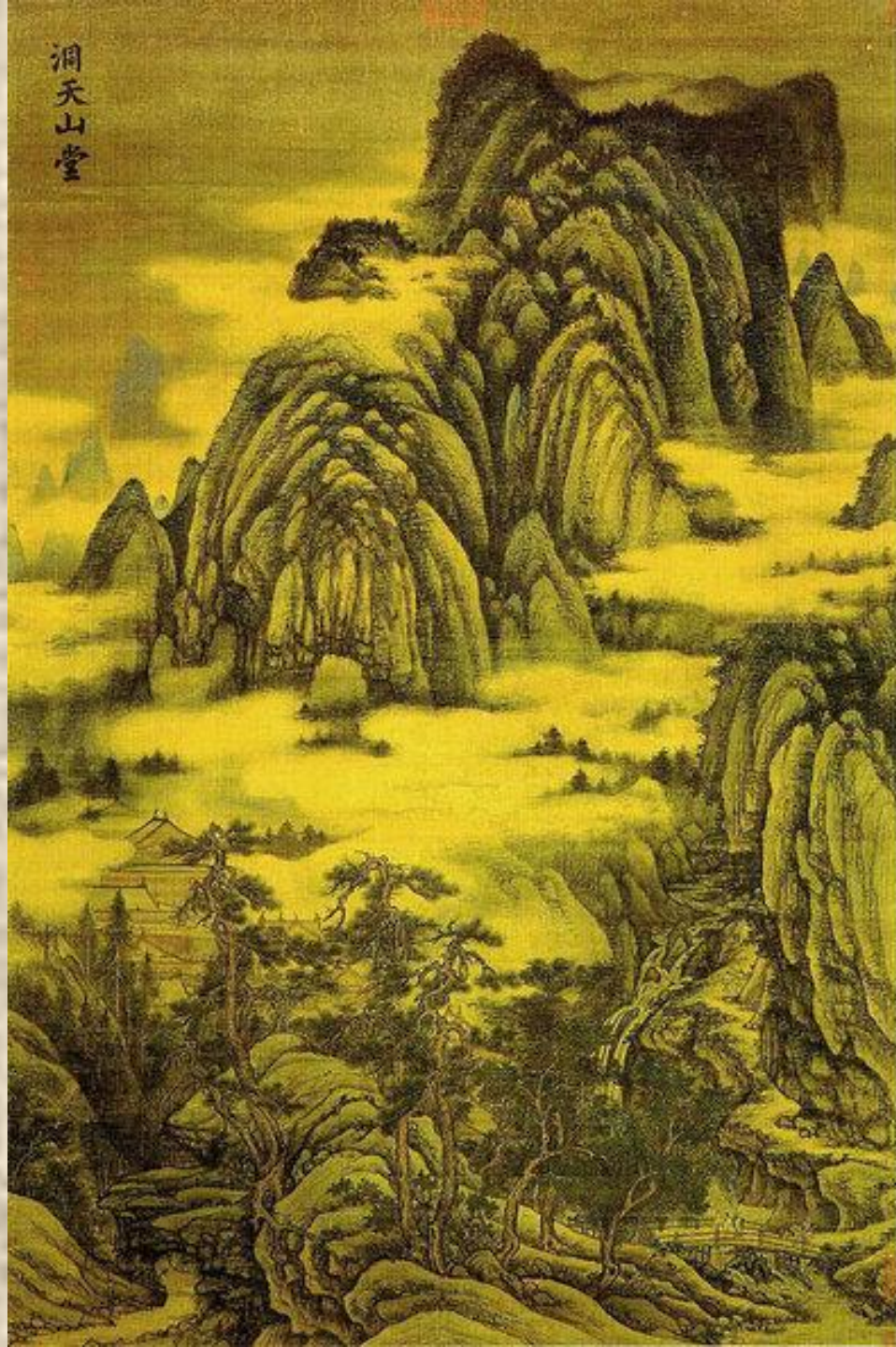
СТИЛИ ПЕЙЗАЖА

- **“бегущий поток”**
- **“бамбуковый лист на ветру”**
- **“небеса, прояснившиеся после снегопада”**

Существовали стили **“угловатой кисти”** и **“разбрызгивания туши”**.

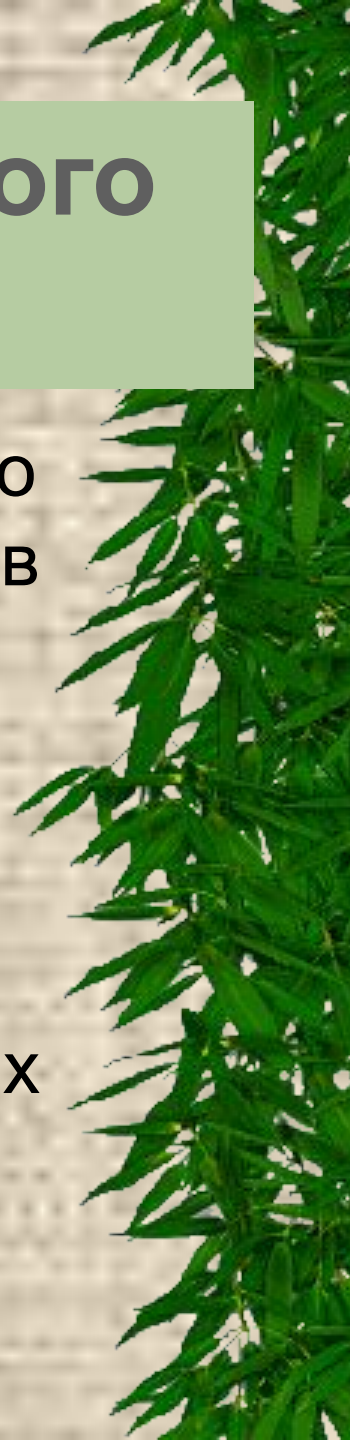


洞天山堂



основные задачи китайского художника:

1. художник должен искать не внешнего подобия вещей, а проникнуть в «творческую силу мироздания»
2. должен следовать традициям
3. добиваться «неброскости» своих произведений



Жанры живописи:

- * пейзажная живопись
- * портретная живопись
- * жанр «цветы и птицы»





1250 г.

Ци Бай Ши
«Цветы»

九十二歲白石老人畫于京華



Ци Бай-ши [XIX-XX вв.]
«Осень»





Ци Бай-ши
«Старик»

老當益壯
白石



«Первые ирисы»

深园月暮乱飞

鸭板月萧条三两穿

庭树不知人少尔看来还发旧时花





Autumn Flavors
Zhang Yuan, 1948.
Ink and color on paper.

Collection of Phoenix Art Museum: Bequest of Jeannette Shambaugh Elliott.



«Сад камней»

石の中より遊こす
おけりれ思ひ入るゆ
のららにも暮らさず
あまらるる





湖天暮色图
丁巳年夏月
画于京







Chris
Paschke
«Осень»



Генга «Цветы и птицы»



«Travellers In The
Mountains of Shu»
(Ming Dynasty)



泛舟湖上春色不帶人
 白頭一春兩寫但
 遊長梅花雨可清
 明留老去無聊藉
 明草率來呈散逸
 波翻江子無端向戲
 發長嘯吾將縱
 晴何游之與妙請
 碧置我先向畫圖
 看山前正壑都一
 掃千里萬里毫端見
 非墨非煙聊寄傲
 君家旅親百代才一
 言 矣對驚風雷
 天子非常賜顏色瀛
 壘翻 古今南來多
 少寒疾待將酒看君
 作急為龍其 趙高禮
 以子牧鹿以問海東生
 白學使著蹟此老人濟大
 聖堂下



Ши Тао [XVII-XVIII вв.] «Река Мин весной 1697 года»



Чжао Мэн-фу [XIII-XIV вв.]
«Монах»



胡未遠尺地書眼尋人
卷中別有天悟佛心
百觀百目大運真法傳
親傳牙石唐寅大
吳石先生寫圖

Wu Chen «Bamboo», 1350



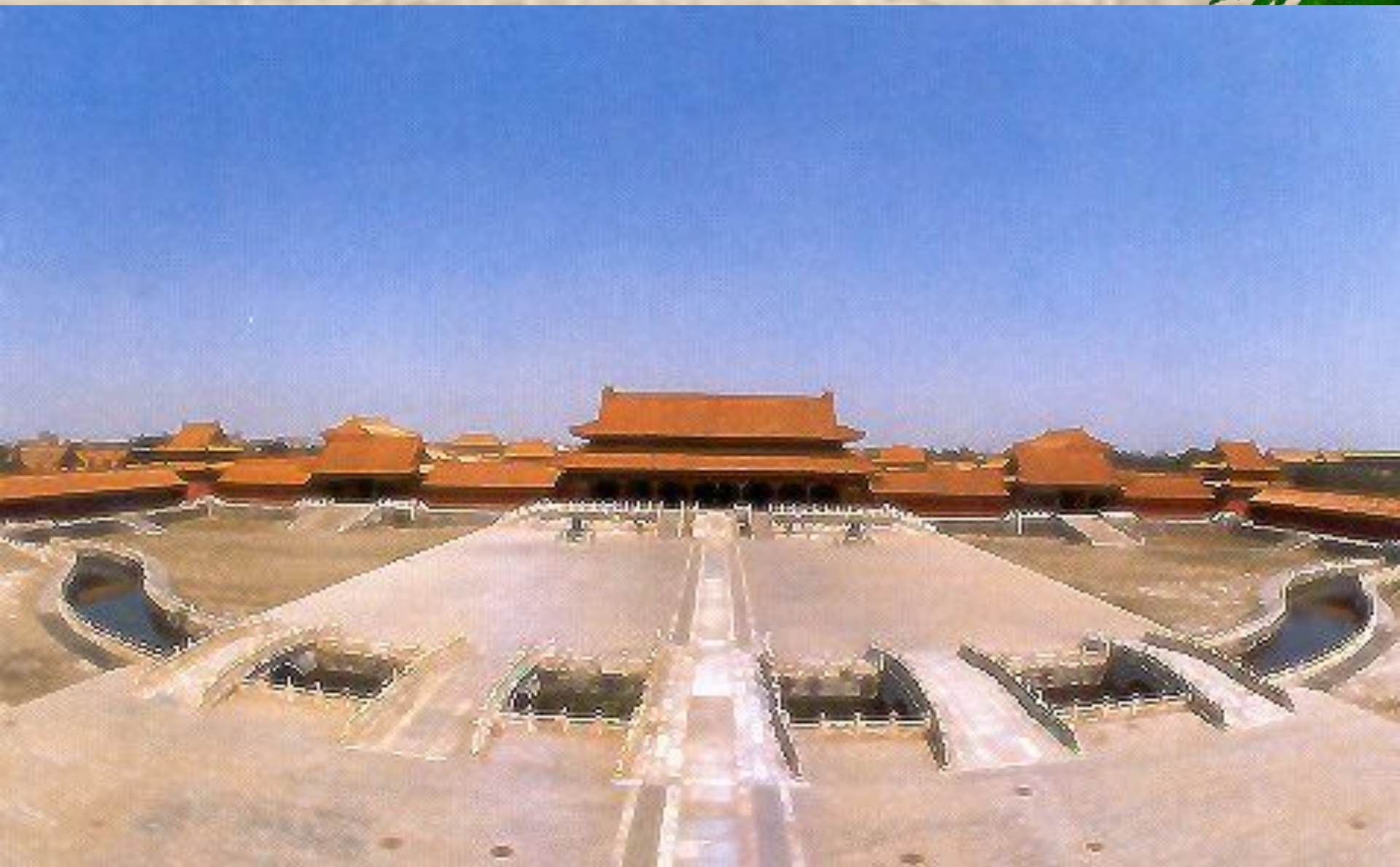
Павильон Цзысяодань, X в.





Запретный город. ПАВИЛЬОН ВЫСШЕЙ ГАРМОНИИ (Пекин)

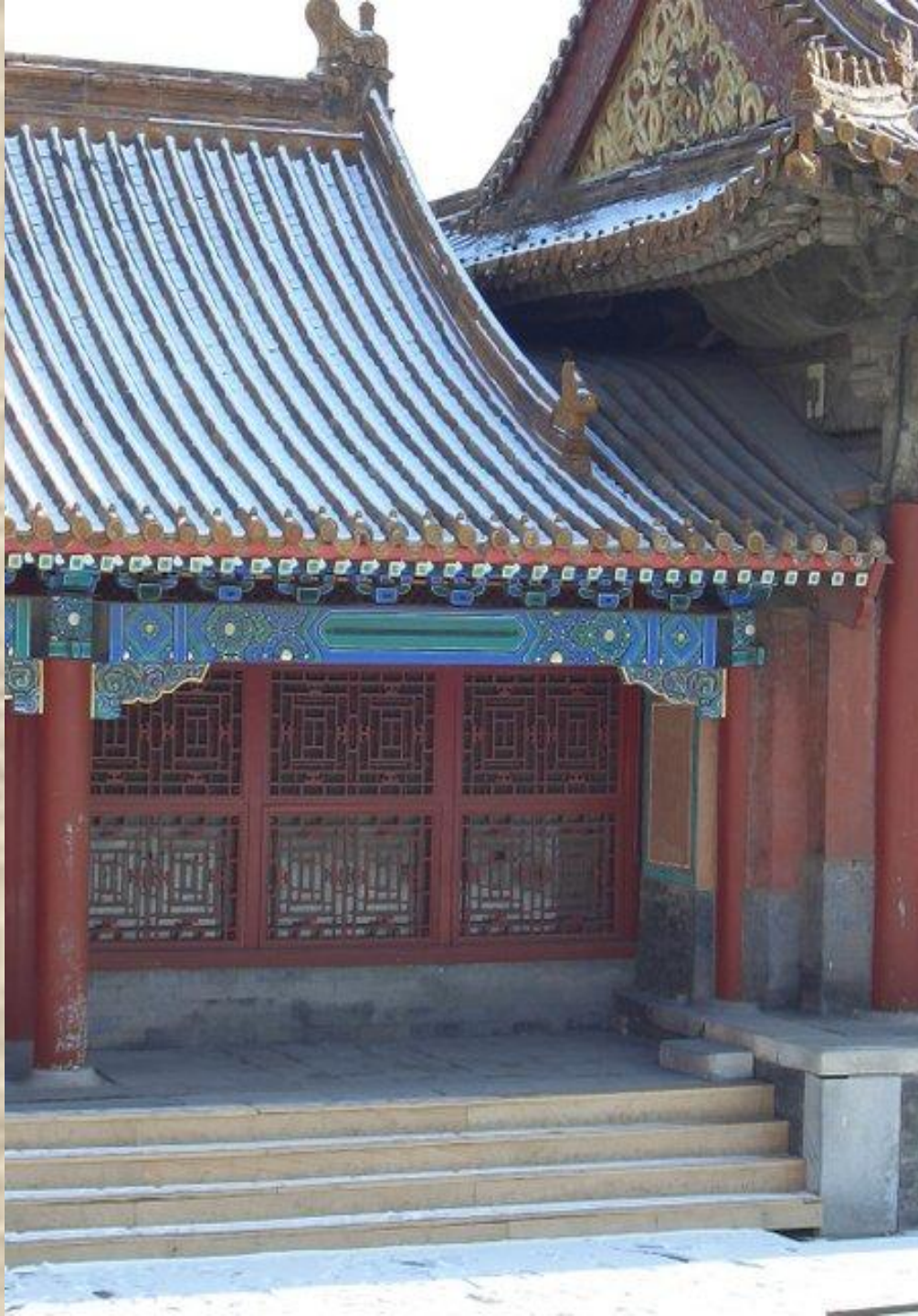




Врата Вечной Гармонии



ПУТЬ ВЫСОКОЙ ДОБРОДЕТЕЛИ (Пекин)



The yellow roof tiles and red walls are visible in this Forbidden City image of a building under snow





Detail of Dragon Throne used by the Qianlong Emperor of China, Forbidden City

**АЛТАРЬ
НЕБА**
(Пекин,
1420)





Храм
Даймяо
(вид сверху),
220 г. до н.э.





Longhua
Pagoda in
Shanghai
built during
the Three
Kingdoms
era



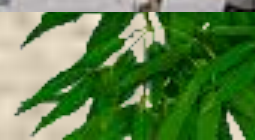
**ТЕРРАКОТОВАЯ
АРМИЯ** – 6000
конных и пеших
статуй в натурал.
величину были
погребены ок. 250
до н.э.







Старая часть Шанхая







Hand-painted Chinese New Year's poetry pasted on the sides of doors leading to people's homes, Old Town, Yunnan

One of the most famous Chinese literary characters, Sun Wukong, in Peking opera



江梅
已過
柳生錦

В струящейся воде
Осенняя луна.
На южном озере
покой и тишина.
И лотос хочет мне
Сказать о чем-то грустном,
Чтоб грустью и моя
Душа была полна.



Ли Бо