

Социальные измерители качества жизни Индекс человеческого развития



Качество жизни населения

— совокупность показателей, отражающих не столько уровень потребления товаров и услуг, сколько социальные результаты экономического развития государства:

- рождаемость и смертность
- средняя ожидаемая продолжительность жизни
- уровень заболеваемости населения
- условия и охрану труда, доступность информации
- обеспечение прав человека
- степень социальной защищенности населения
- дифференциация по уровню доходов
- уровень занятости населения
- количество свободного времени граждан
- возможность проведения досуга и отдыха
- уровень преступности в обществе
- состояние экологической обстановки



Индикаторы качества жизни (ИКЖ) населения играют важную роль в процессе управления социально-экономическим развитием.

Используя индикаторы качества жизни, составленные на базе соответствующих статистических показателей, мы получаем возможность:

- определять стратегические цели в развитии человеческого общества;
- сравнивать различные ячейки этого общества по данному показателю во времени и пространстве;
- формулировать целевые критерии общественного благосостояния, на основе которых могут быть найдены оптимальные пути социально-экономического и эколого-демографического развития

Иерархическая система статистических показателей и частных критериев качества жизни населения (страны, региона)



Индекс развития человеческого потенциала (ИРЧП)

Одним из наиболее распространенных является вариант оценки **индекса развития человеческого потенциала (ИРЧП)**, разработанный сотрудниками Программы развития Организации Объединенных Наций (ПРООН).

Индекс развития человеческого потенциала определяется по трем параметрам:

- I. продолжительность жизни
- II. уровень образования
- III. величина ВВП на душу населения





В 2013 году «Индекс развития человеческого потенциала» (ИРЧП) был переименован в Индекс человеческого развития (ИЧР)

ИЧР является стандартным инструментом при общем сравнении уровня жизни различных стран и регионов.

Он используется для межстранового сравнения и измерения уровня жизни, грамотности, образованности и долголетия как основных характеристик человеческого потенциала исследуемой территории.

В 2010 году семейство индикаторов, которые измеряют ИЧР, было расширено, а сам индекс подвергся существенной корректировке.

В дополнение к используемому ИЧР, который является сводным показателем, опирающимся на среднестрановые статистические данные и не учитывающим внутреннего неравенства, были введены три новых индикатора:

- Индекс человеческого развития, скорректированный с учётом социально-экономического неравенства (ИЧРН)
- Индекс гендерного неравенства (ИГН)
- Индекс многомерной бедности (ИМБ)

В зависимости от значения ИЧР страны принято классифицировать по уровню развития: очень высокий (42 страны), высокий (43 страны), средний (42 страны) и низкий (42 страны) уровень.

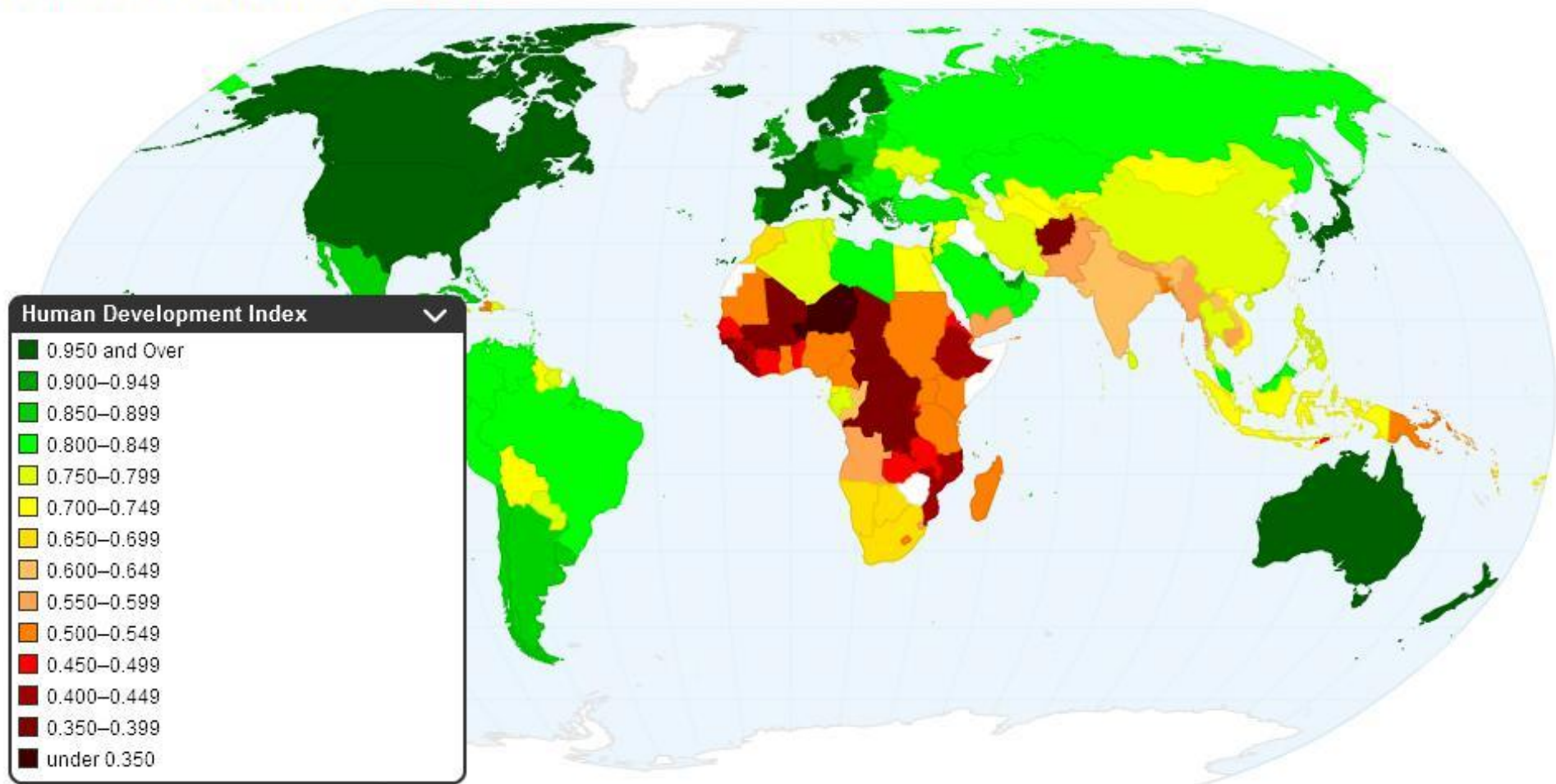
Место		Страна	ИЧР	
в 2014 (доклад 2015)	Изм. к 2014		Индекс 2014 (доклад 2015)	Изм. к 2014
1	—	Норвегия	0,944	▲ 0,002
2	—	Австралия	0,935	▲ 0,002
3	—	Швейцария	0,930	▲ 0,002
4	—	Дания	0,923	—
5	—	Нидерланды	0,922	▲ 0,002
6	—	Германия	0,916	—
6	▲ (2)	Ирландия	0,916	▲ 0,004
8	▼ (1)	США	0,915	▲ 0,002
9	▼ (1)	Канада	0,913	▲ 0,001
9	▲ (1)	Новая Зеландия	0,913	▲ 0,002
11	—	Сингапур	0,912	▲ 0,003
12	—	Гонконг	0,910	▲ 0,002
13	—	Лихтенштейн	0,908	▲ 0,001
14	—	Швеция	0,907	▲ 0,002
14	▲ (1)	Великобритания	0,907	▲ 0,005
16	—	Исландия	0,899	—
17	—	Республика Корея	0,898	▲ 0,002
18	—	Израиль	0,894	▲ 0,001
19	—	Люксембург	0,892	▲ 0,002
20	▼ (1)	Япония	0,891	▲ 0,001
21	—	Бельгия	0,890	▲ 0,002
22	—	Франция	0,888	▲ 0,001
23	—	Австрия	0,885	▲ 0,001
24	—	Финляндия	0,883	▲ 0,001
25	—	Словения		

Место		Страна	ИЧР	
в 2014 (доклад 2015)	Изм. к 2014		Индекс 2014 (доклад 2015)	Изм. к 2014
50	▲ (1)	Белоруссия	0,798	▲ 0,002
50	—	Россия	0,798	▲ 0,001
52	—	Оман	0,793	▲ 0,001
52	▲ (1)	Румыния	0,793	▲ 0,002
52	▲ (2)	Уругвай	0,793	▲ 0,003
55	—	Багамы	0,790	▲ 0,004
56	—	Казахстан	0,788	▲ 0,003
57	▼ (1)	Барбадос	0,785	—
58	—	Антигуа и Барбуда	0,783	▲ 0,002
59	—	Болгария	0,782	▲ 0,003
60	▲ (2)	Палау	0,780	▲ 0,005
60	—	Панама	0,780	▲ 0,003
62	▼ (2)	Малайзия	0,779	▲ 0,002
63	▼ (1)	Маврикий	0,777	▲ 0,002
64	▲ (4)	Сейшельские Острова	0,772	▲ 0,005
64	—	Тринидад и Тобаго	0,772	▲ 0,001
66	▼ (2)	Сербия	0,771	—
67	▼ (1)	Куба	0,769	▲ 0,001
67	▼ (1)	Ливан	0,769	▲ 0,001
69	—	Коста-Рика	0,766	▲ 0,003
69	—	Иран	0,766	▲ 0,002
71	▼ (2)	Венесуэла	0,762	▼ 0,002
72	▼ (1)	Турция	0,761	▲ 0,002
73	▲ (1)	Шри-Ланка	0,757	▲ 0,005
74	▼ (1)	Мексика		

Место		Страна	ИЧР	
в 2014 (доклад 2015)	Изм. к 2014		Индекс 2014 (доклад 2015)	Изм. к 2014
106	—	Ботсвана	0,698	▲ 0,002
107	—	Молдавия	0,693	▲ 0,003
108	—	Египет	0,690	▲ 0,001
109	—	Туркмения	0,688	▲ 0,006
110	▲ (1)	Габон	0,684	▲ 0,005
110	—	Индонезия	0,684	▲ 0,003
112	▲ (1)	Парагвай	0,679	▲ 0,002
113	▼ (2)	Государство Палестина	0,677	▼ 0,002
114	—	Узбекистан	0,675	▲ 0,003
115	—	Филиппины	0,668	▲ 0,004
116	▼ (1)	Сальвадор	0,666	▲ 0,002
116	▲ (1)	ЮАР	0,666	▲ 0,003
116	▲ (1)	Вьетнам	0,666	▲ 0,003
119	—	Боливия	0,662	▲ 0,004
120	▲ (1)	Киргизия	0,655	▲ 0,003
121	▼ (1)	Ирак	0,654	▼ 0,003
122	—	Кабо-Верде	0,646	▲ 0,003
123	—	Микронезия	0,640	▲ 0,001
124	—	Гайана	0,636	▲ 0,002
125	—	Никарагуа	0,631	▲ 0,003

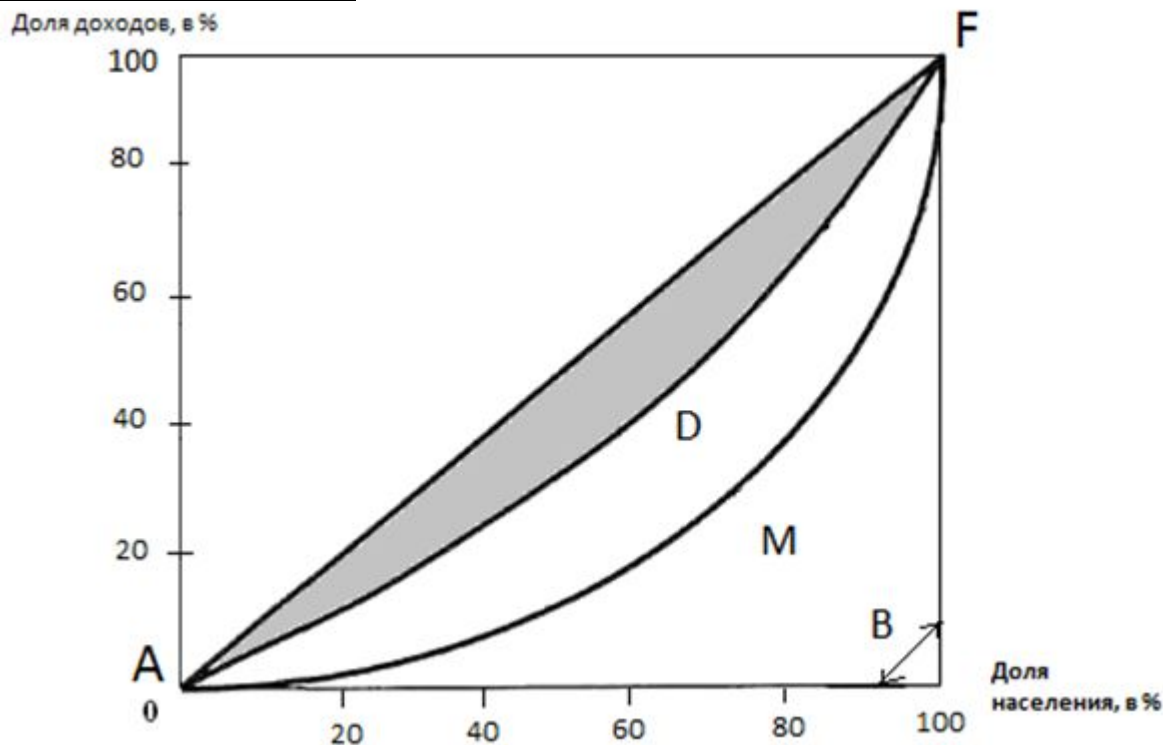
Место		Страна	ИЧР	
в 2014 (доклад 2015)	Изм. к 2014		Индекс 2014 (доклад 2015)	Изм. к 2014
145	—	Кения	0,548	▲ 0,004
145	▲ (1)	Непал	0,548	▲ 0,005
147	—	Пакистан	0,538	▲ 0,002
148	—	Мьянма	0,536	▲ 0,005
149	—	Ангола	0,532	▲ 0,002
150	▼ (1)	Свазиленд	0,531	▲ 0,001
151	—	Танзания	0,521	▲ 0,005
152	—	Нигерия	0,514	▲ 0,004
153	▲ (1)	Камерун	0,512	▲ 0,005
154	▼ (1)	Мадагаскар	0,510	▲ 0,002
155	▲ (3)	Зимбабве	0,509	▲ 0,008
156	—	Мавритания	0,506	▲ 0,002
156	▼ (1)	Соломоновы Острова	0,506	▲ 0,001
158	▼ (1)	Папуа — Новая Гвинея	0,505	▲ 0,002
159	▼ (1)	Коморы	0,503	▲ 0,002
160	—	Йемен	0,498	—
161	—	Лесото	0,497	▲ 0,003
162	▲ (5)	Того	0,484	▲ 0,009
163	▼ (1)	Гаити	0,483	▲ 0,002
163	—	Руанда	0,483	▲ 0,004
163	▲ (1)	Уганда	0,483	▲ 0,005

Human Development Index (HDI)



Кривая Лоренца

«Кривой Лоренца» (англ. Lorenz curve) в экономической теории называют кривую, отражающую распределение доходов и демонстрирующую степень неравенства при распределении НАЦИОНАЛЬНОГО ДОХОДА



AF – линия абсолютного равенства в распределении (равномерного распределения),

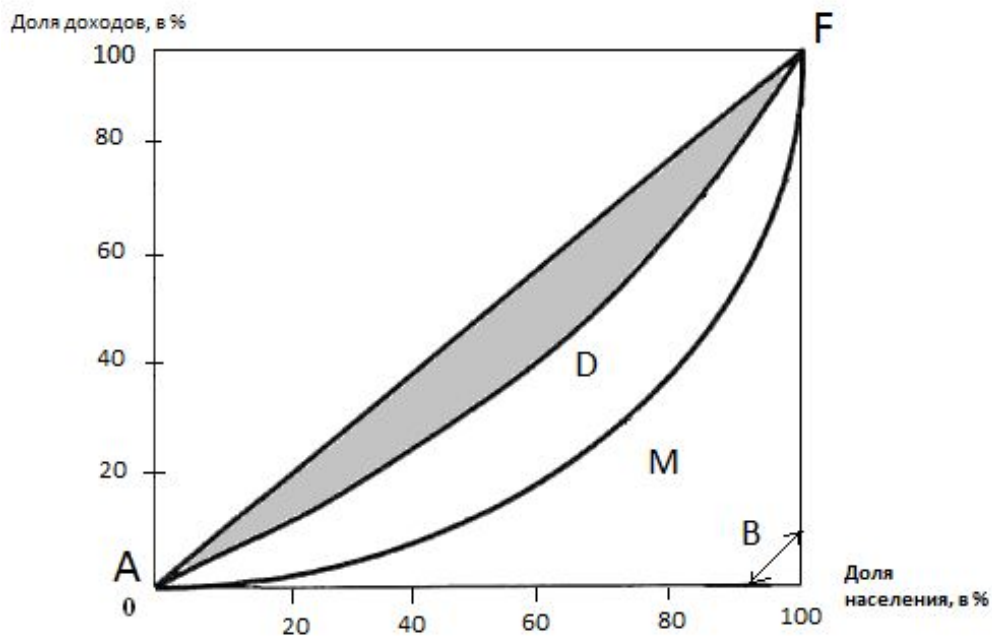
BF – линия абсолютного неравенства,

AMF – кривая Лоренца до уплаты налогов (кривая функционального, первичного распределения доходов),

ADF – кривая Лоренца после уплаты налогов (кривая фактического, вторичного распределения)

Изгиб кривой Лоренца характеризует степень неравенства доходов в экономике страны.

Если бы в обществе было идеально равное распределение дохода, то кривая Лоренца приняла бы вид прямой линии AF (биссектриса большого треугольника ABF на графике), называемой линией абсолютного равенства.



А в случае того, если обществе весь доход получал бы только 1% от населения, то на графике это выразилось бы вертикальной прямой линией BF, называемой линией абсолютного неравенства.

Кривая М. Лоренца может также иллюстрировать дифференциацию персональных доходов различных категорий населения, в т.ч. по регионам и странам, а также показывать неравенство в распределении не только дохода, но и богатства (благосостояния).

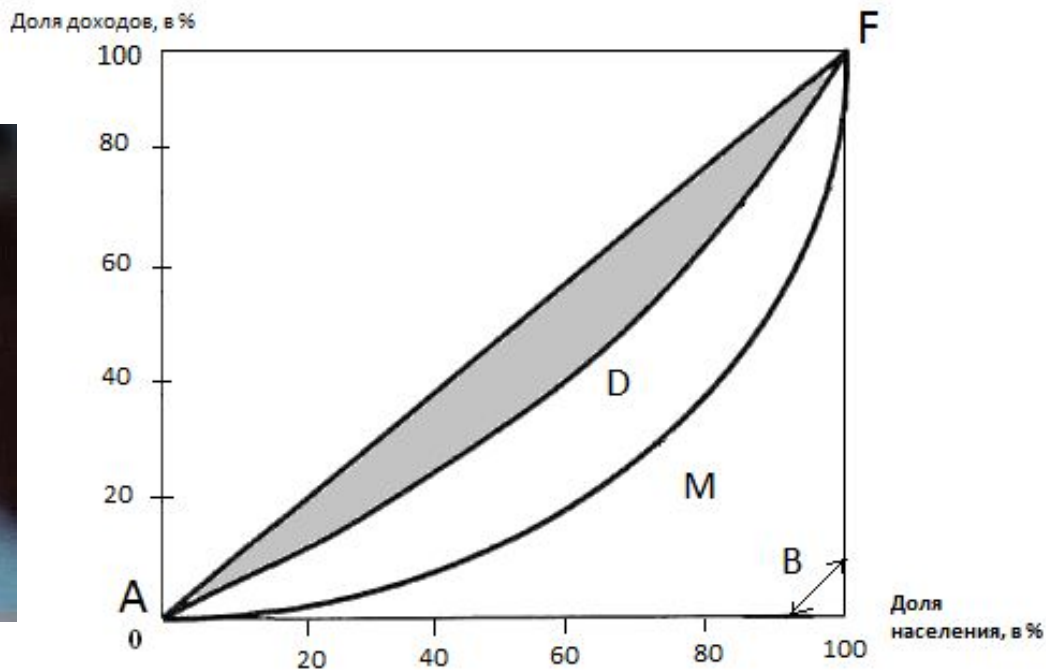


Индекс государственного участия

Исходя из данных диаграммы Лоренца, можно сделать выводы о параметрах деятельности государства по перераспределению дохода.

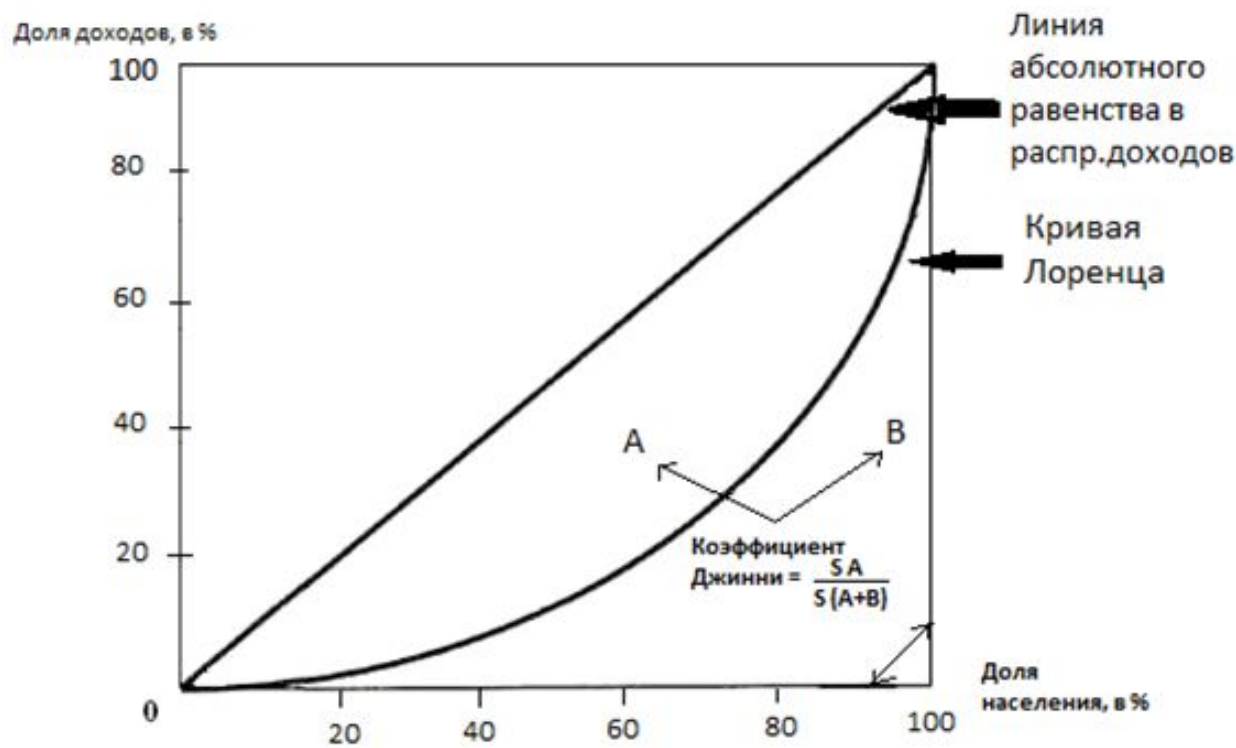
Результат деятельности государства в сфере социальной политики показывается на графике диаграммы Лоренца

с помощью индекса государственного участия, равного отношению площади ADFM к площади фигуры AFM



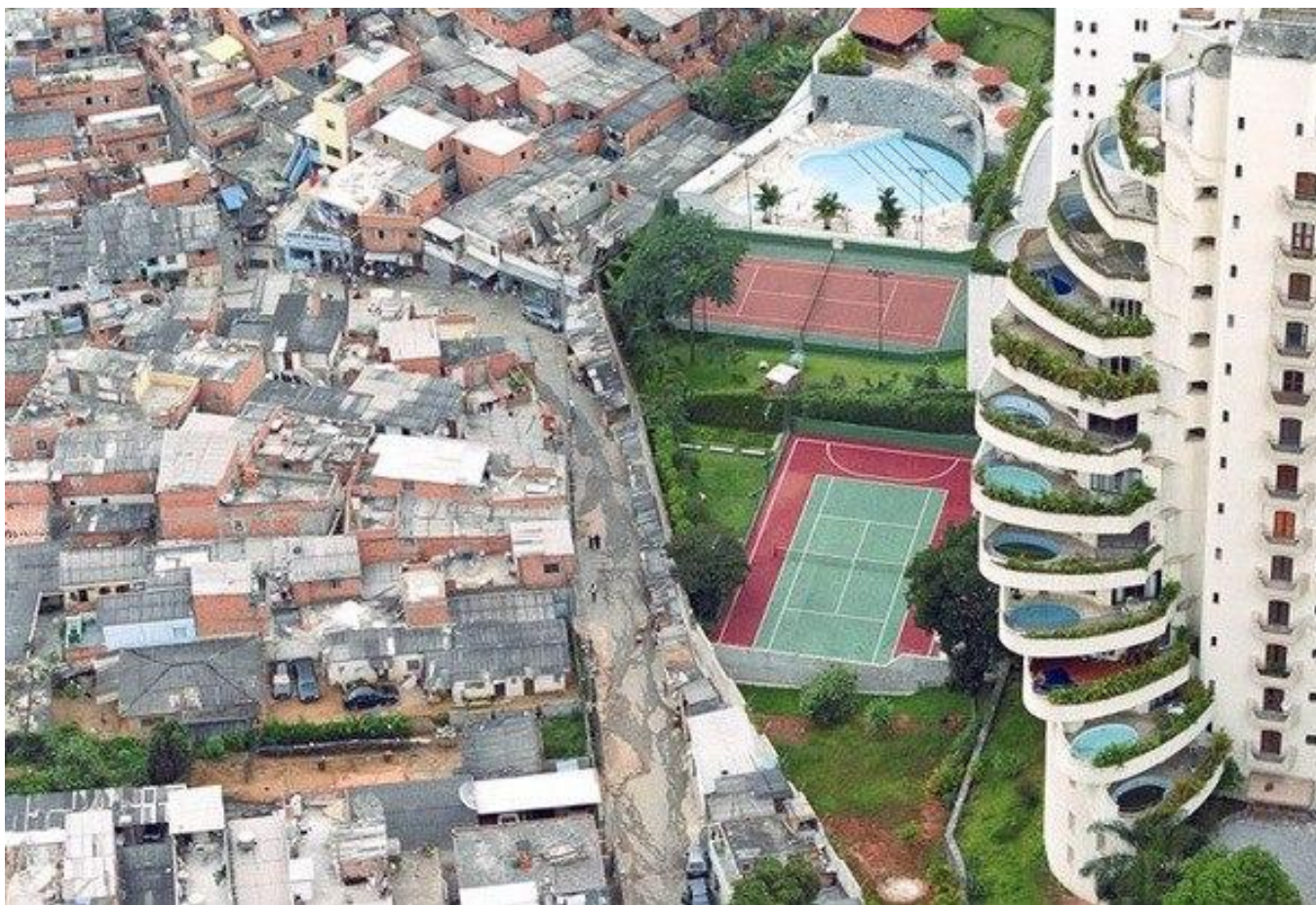
Коэффициент Джини и его связь с диаграммой Лоренца

Коэффициент Джини – это макроэкономический показатель, который показывает дифференциацию денежных доходов населения в виде степени отклонения фактического распределения доходов от их абсолютно равного распределения между населением государства.



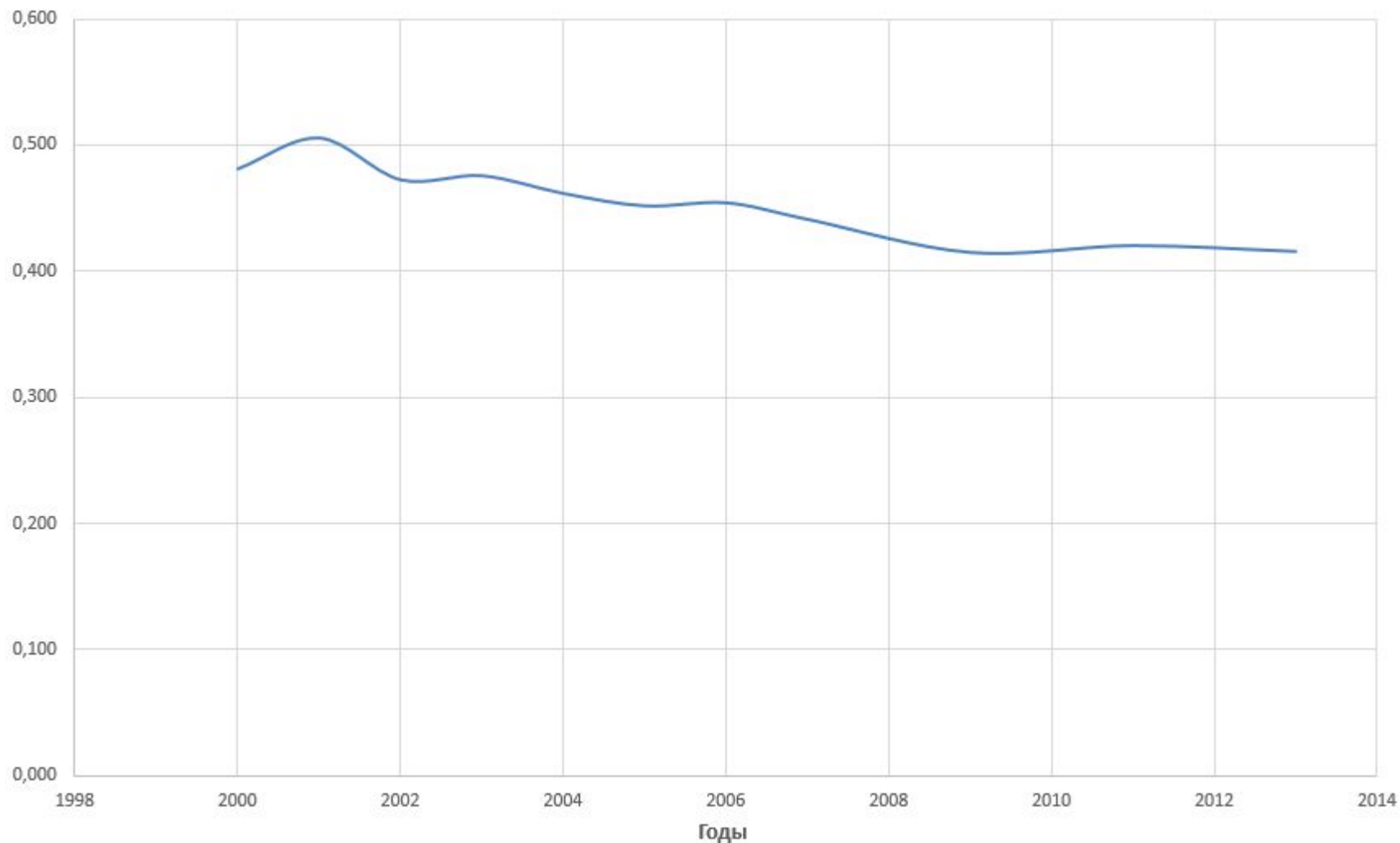
Данный коэффициент показывает, насколько действительно неравномерно распределяются доходы среди жителей страны.

Коэффициент Джини отражает характер расположения кривой Лоренца таким образом, что на графике кривой Лоренца коэффициент Джини равен отношению площади фигуры, ограниченной диагональю и кривой Лоренца, к общей площади треугольника, находящейся под линией абсолютного равенства в распределении доходов населения.



Значения коэффициента Джини лежат в диапазоне от 0 (абсолютное равенство) до 1 (абсолютное неравенство)

Динамика коэффициента Джини по зарплатам в России, д.ед.



Децильный коэффициент

Децильный коэффициент – коэффициент, выражающий соотношение между средними доходами 10% наиболее высокодоходных домохозяйств и средними доходами 10% домохозяйств, обеспеченных в самой наименьшей степени.

К примеру, если 10% от общего числа населения получает лишь 2% от общего числа дохода, являясь, таким образом, наименее обеспеченной частью населения, а другие 10% населения имеют доход в размере 40% от общей величины, то есть заключают в себе наиболее обеспеченную часть общества, тогда децильный коэффициент будет равен отношению $= 20$.

К сведению, **нормальным считается децильный коэффициент, находящийся в границе между 4 и 5.**

- В РФ - 16
- в Скандинавских странах — 4
- в Евросоюзе — 6
- в Японии и Северной Африке — 6
- в США — 15

Благодарю за внимание!

