

Министерство образования и науки Российской  
Федерации  
федеральное государственное автономное  
образовательное учреждение  
высшего образования  
«Национальный исследовательский Нижегородский  
государственный университет им. Н.И.  
Лобачевского»  
Арзамасский филиал

---



# Латыши

Выполнила:

Студентка 1 курса

Историко-филологического  
факультета

Зыкова Виктория Эдуардовна

Проверил:

Егошин Алексей Леонидович

- Латышӣ (латыш. *latvieši*) – балтский народ, составляющий 62,1 % населения Латвии (данные на 01.07.2011). Основной язык – латышский балтийской группы индоевропейской семьи. Верующие латыши -преимущественно протестанты, есть также католики и православные.





# Территориальное размещение

- Расселение племен и государственных образований на территории нынешней Латвии ок. 1200 г. (в начале вторжения крестоносцев).



- курши
- земгалы
- ливы
- латгалы
- селы

# Основное население Латвии



□ Латыши, латвиешы (самоназв., восходит к имени латгалов), народ, основавший нас Латвии. Живут также в Рос. Федерации (46,8 тыс. чел.), Литве, Эстонии, Белоруссии, США, Канаде, Австралии и др. Общая числ. 1540 тыс. чел. Говорят на латышском яз. балтекой группы индоевроп. семьи. Диалекты: среднелатышский, верхнелатышский, или латгальский, и ливонский.



# Географическое положение Латвии в современном мире

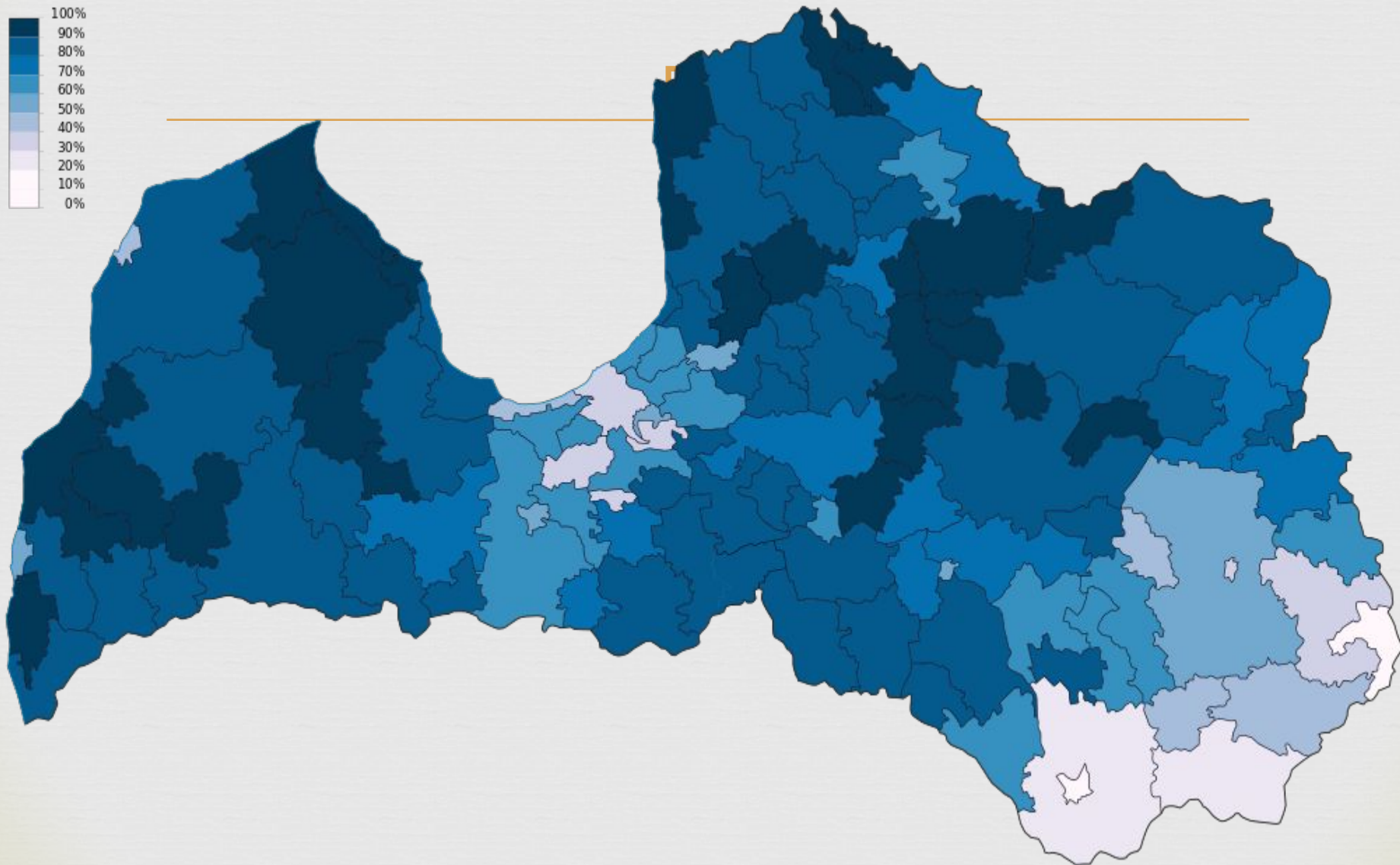


# Латышский язык



- Латышский язык (самоназвание – *latviešu valoda*) – один из двух восточнобалтийских языков, сохранившихся до наших дней (наряду с литовским). Латышский – единственный государственный язык Латвии, а также один из 24 официальных языков Европейского союза. На латышском разговаривает около полутора миллионов человек (большая часть проживает в Латвии).

# Доля людей, использующих латышский язык как основной в семье



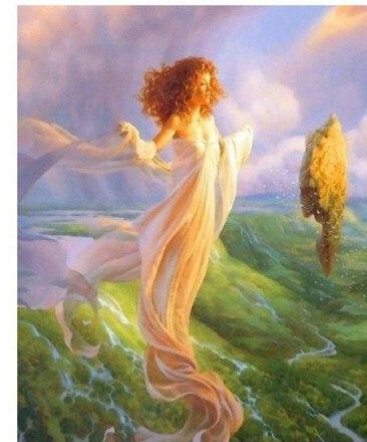
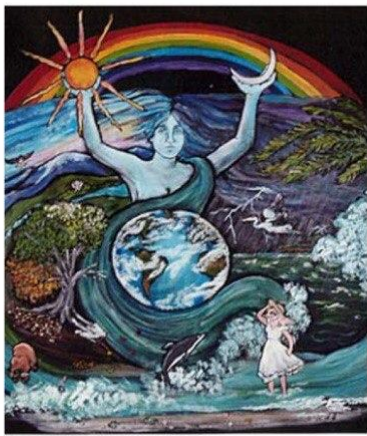


# Диалекты латышского языка

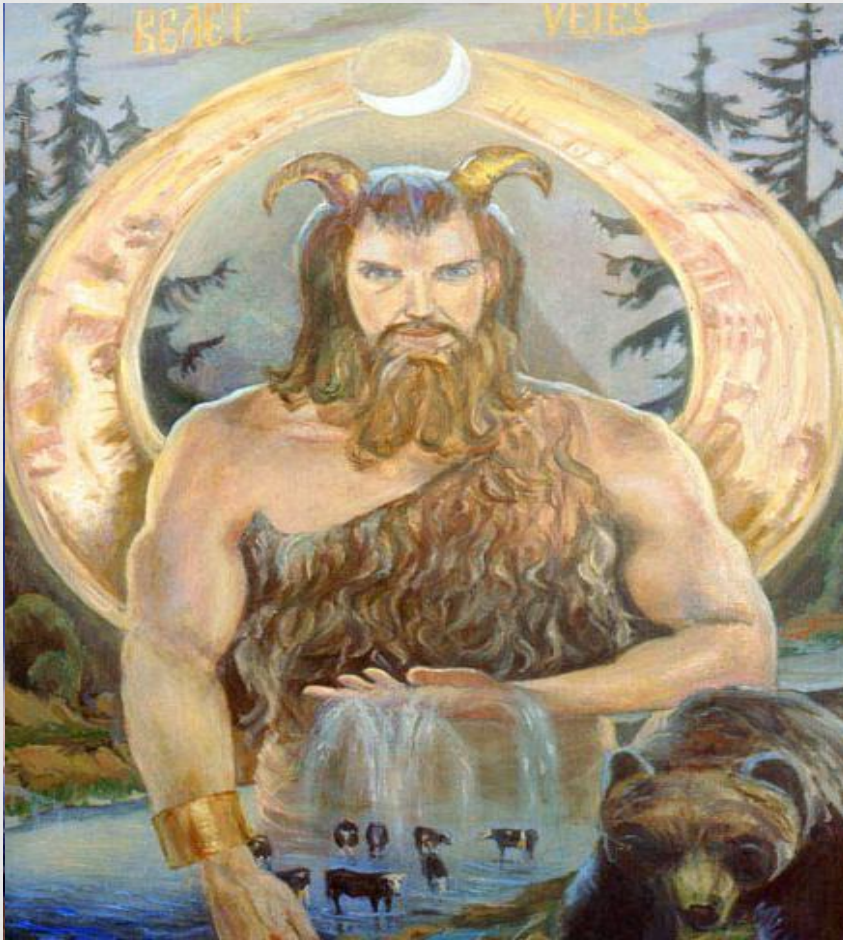




# Религиозные верования латышей



# Религиозные верования латышей



- С развитием земледелия и скотоводства, с появлением отцовской родовой общины возникли также другие божества. У латышей, так же как у славян, германцев и других земледельческих народов Европы, самым могучим божеством был Перконс (Перун), а его противником — Веллс, позже вторым названием стали обозначать христианского чёрта.



# Латвийская керамика



# Ткачество





# Сакта



# Танец



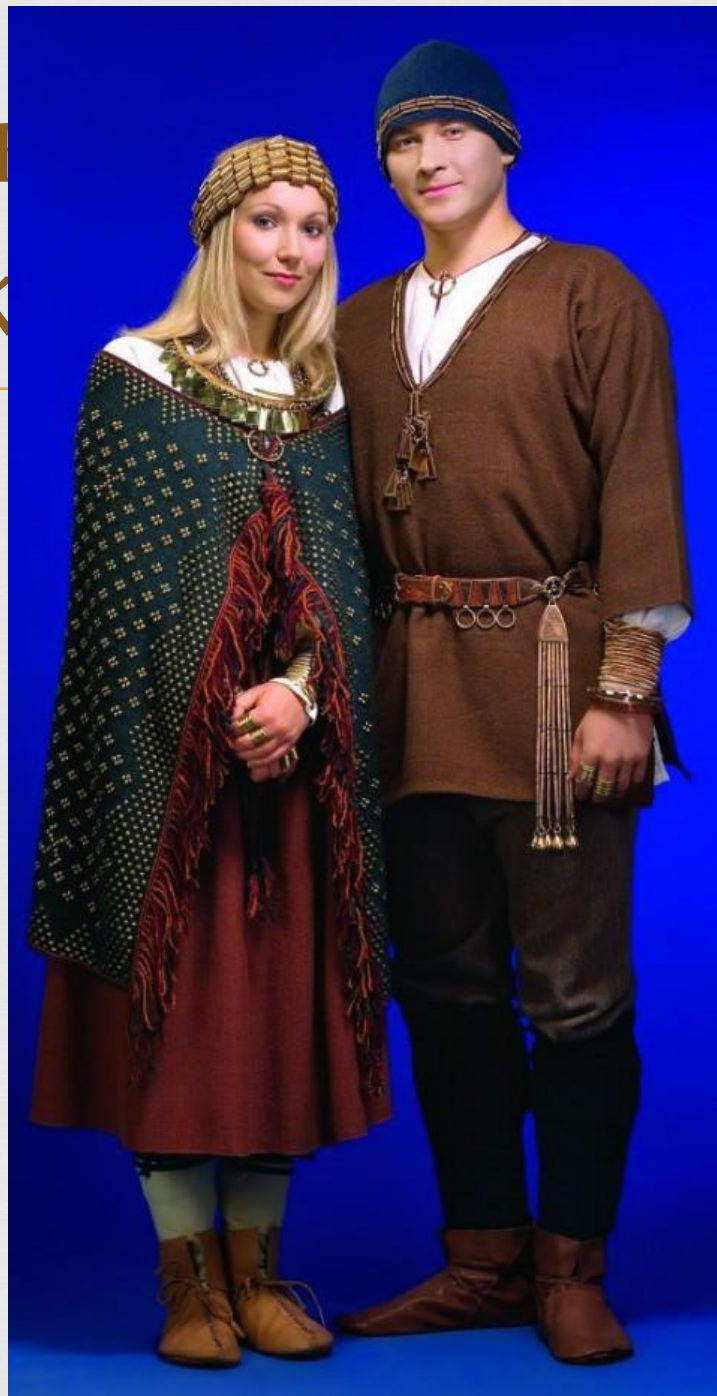




- Народный костюм для латышей всегда играл важную символическую роль в сохранении национальных ценностей и культурного наследия, а также в формировании единого самосознания. В истории народного костюма можно выделить два периода, каждый из которых характеризует его по-своему. Первый период — с VII по XIII вв. — известен как период «древней одежды». Второй период относится к XVIII — XIX вв., и его часто называют периодом «этнической» или «этнографической одежды».

Древняя  
одежда

---



Средневековая  
одежда  
(X-XV вв.)

---



# Этническая латышская одежда (XVIII – XIX вв.)

Одежда в Видземе



Одежда в Курземе



# Этническая латышская одежда (XVIII – XIX вв.)

Одежда в Земгале



Одежда в Селии  
(Аугсземе)





# Одежда в Латгалии



# Латышский народный КОСТЮМ В НАШИ ДНИ



да.



# Кухня



Путра



Клопс



Буберт



Тминный сыр



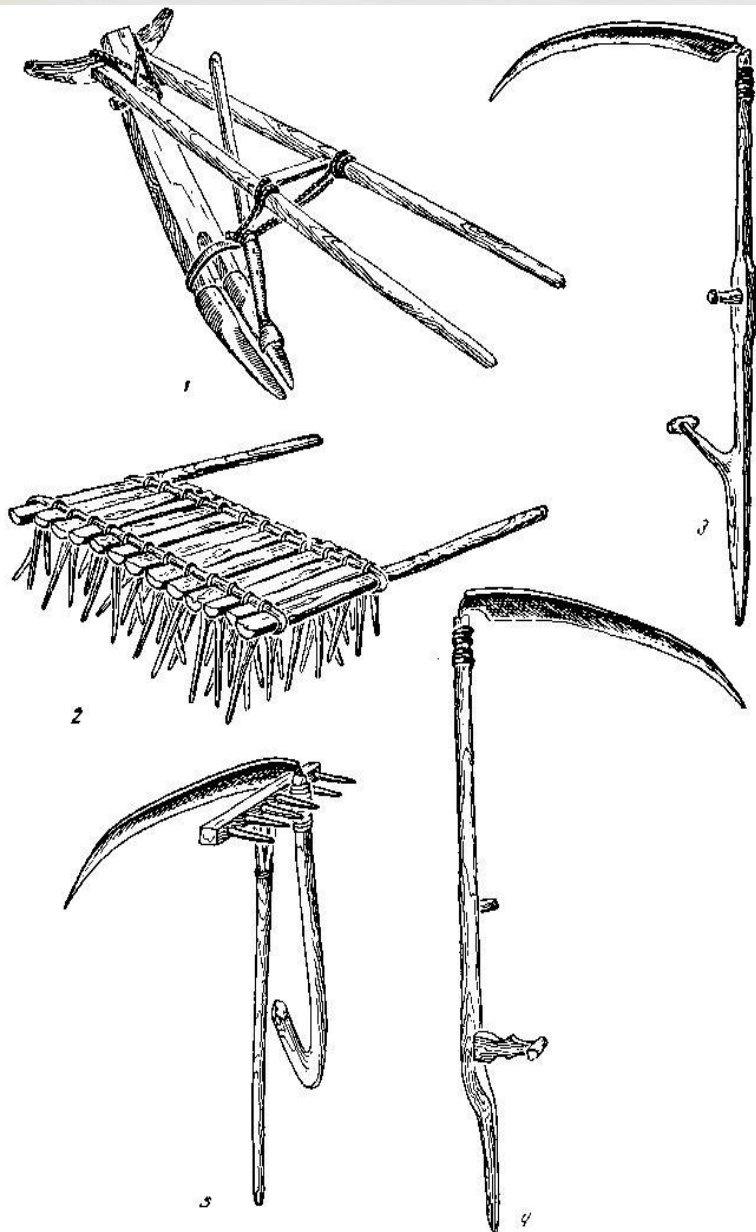
Пипаркука

с





- Традиционные занятия — земледелие (рожь, пшеница, ячмень, овёс, гречиха, конопля, бобовые, картофель, в Латгалии — лён) и животноводство (крупный рогатый молочный скот, овцы, свиньи, лошади), на побережье — рыболовство. Традиционные ремёсла — обработка дерева, кожи, металла, янтаря, ткачество. У латышей различных областей — Латгалии, Курземе, Видземе, Земгалии и др. сохраняются особенности в культуре.



Земледельческие орудия латышей конца XVIII — первой половины XIX в.:  
 1 — соха, распространенная в северной части Латвии; 2 — борона-сукватна; 3 — коса;  
 4 — коса; 5 — долукоса с граблями

В Видземе и местами в Латгалии еще в начале XIX в. существовал лесной перелог и жгли кубыши (*tyuteli, fyutes, sutyi*). В конце XVIII в. высевались главным образом рожь, ячмень, овес, гречиха, лен, конопля, горох и бобы. На суглинистых почвах Курземе и Земгале сеяли и пшеницу. Урожаи были низкими (в среднем сам-3 — 5), только подсеки давали в первые годы урожай сам-10 — 12. Причиной низких урожаев были недостаток удобрений и примитивность орудий — вспахивались поля сохой, бороновались деревянной бороной. Соха (ярЦи *arkls*) по всей Латвии имела почти одинаковую конструкцию, различия наблюдались только в деталях.



# Жилища



- Традиционные поселения — однодворки (виенсетас), на востоке — деревни рядовой и уличной планировки (циемс, саджа).  
Расположение построек усадьбы (жилой дом — истаба, хозяйственные постройки — клеть, рига, хлев, баня) в различных районах различно.



ОСНОВНОМ СОВПАДАЛО С ОБЫВШИМИ ВОЛОСТНЫМИ  
ЦЕНТРАМИ.



- В настоящее время в Латвии проживает 1,4 млн латышей, что составляет примерно 86% от их общей численности.
- Латыши любят обособленность, поэтому в сельской местности раньше предпочитали жить хуторами; не очень общительны.
- В настоящее время национальные черты в одежде почти утрачены. Народный костюм надевают лишь участники художественной самодеятельности во время выступлений. Старинные традиции устойчиво сохраняются в изготовлении вязаных изделий. Сегодня сельские жители носят разнообразные вязаные вещи, украшенные национальным орнаментом (свитеры, кофточки, платья, шапочки, носки, варежки и др.).
- У современных латышей довольно хорошо сохранилась традиционная кухня, в которой по-прежнему продолжают играть большую роль зерновые, молочные, мясные продукты, а также овощи. Возможность расширить ассортимент блюд за счет покупных продуктов позволяла заметно разнообразить будничные и праздничные кушанья. Но многие традиционные латышские блюда готовятся и сегодня.