

**КУЛЬТУРА  
АНТИЧНОСТ  
И**

# «АНТИЧНОСТЬ»

(от лат. antiquitas —

древность)

— термин, возникший в эпоху Возрождения у итальянских гуманистов, обозначающий культуру

Древней Греции,

эллинистических

государств и Древнего

- Основные очаги ее возникновения и развития – Балканский и Апеннинский полуострова, Эгейский архипелаг и западное побережье Малой Азии.



# Античная культура делится на 3 периода:

- **Ранняя античность** II тыс. до н. э. – II в. до н. э. – развитие греческой культуры.
- **Классическая античность** I в. до н. э. – II в. н. э. – золотой век, время единства греко-римской цивилизации.
- **Поздняя античность** III—VI вв. н. э. – распад Римской империи

# В период расцвета в ареал античной культуры входило все Средиземноморье



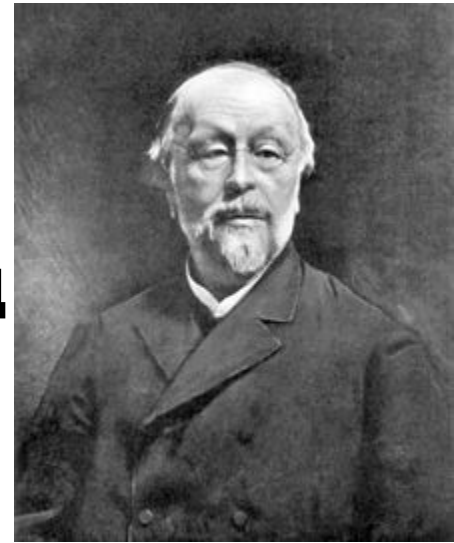


# Ганс Георг Гадамер

**«Вся мировая культура  
– лишь маленький  
комментарий  
к тому, что  
зывается антично  
цивилизацией...»**



- «На Востоке под давлением цивилизации человек превратился в колесо громадной машины, в которой смотрел на себя, как на пылинку перед бесконечным. В Греции же он подчинял себе свои учреждения ... воспользовался ими, чтобы гармонически развить всего себя; он мог... соединять в себе множество разнородных дарований так, что ни одно из них не мешало притом другому, быть... мыслителем и писателем, не став книгоедом и кабинетным затворником..., поклоняться своим богам, не замыкаясь в догматические формулы,



И. Тэн  
французски  
й  
философ

# **1. Общая характеристи ка Античной культуры**



# ИНТЕРАКТИВНОСТЬ

античная культура  
сложилась в результате  
взаимодействия и  
культурного диалога  
многих народов, греки и  
римляне заимствовали  
важнейшие достижения

ПРЕДМЕТНОСТЬ КУЛЬТУРЫ

# КОСМОЛОГИЗМ

- мироздание понимается как **космос** – упорядоченное бытие, которое обладает мерой, гармонией, симметрией и красотой. С космологией тесно связана вся научная, литературная, мифологическая, философская мысль античного мира.

# рационализм

- познание мира с помощью разума.
- Разум, трактуется как верховный властитель и арбитр, устанавливающий истинное положение вещей и главная сила, управляющая миром.
- Способность мыслить рационально выступает как самое важное достоинство человека.
- Впервые интеллектуальная сфера отделяется от религии и повседневной практики и появляется **философия** (*любовь к мудрости*) – мышление абстрактными понятиями, из которой впоследствии выделяются науки.

# антропоцентризм и телесность

- Человек – центр мира и мера всех вещей.
- Космос наделяется человеческими характеристиками, боги изображаются в виде людей.
- Человек понимается как гармоничное соединение добродетельной души и прекрасного тела (*калокагатия*). Тело есть образ души.
- Эти черты воплотились в искусстве – скульптуре, архитектуре.

# состязательность

- Спор, соревнование выступают основной формой бытия философии, искусства, политики, повседневной жизни.
- Наиболее ярко эта характеристика проявилась в Олимпийских играх, театре, гладиаторских боях

# фатализм

- над всем миром, в том числе и над богами господствует *fatum* – судьба, рок, неизбежность.
- Из этого рождается античный героизм – зная свою судьбу герой все равно выходит на поединок с ней, его бесстрашие возвышает его над судьбой, хоть и приводит к гибели (эпос,

# демократизм

- идея верховной власти народа.
- Особое социальное устройство – полис, цивитас, где государственные должности выборные, а правом голоса обладают все свободные

# 2. Культура Древней Греции



# Мифология и религия

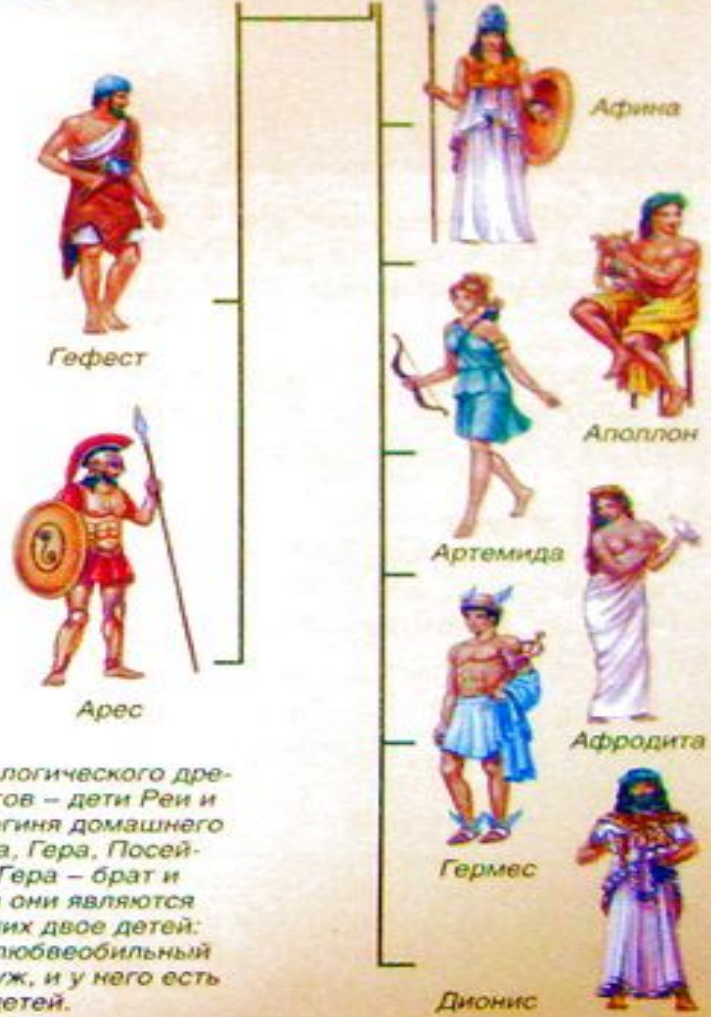
- 1 поколение богов – Хтонические - боги природных сил (Гея – земля, Уран - небо)
- 2. поколение богов – 12 циклопов и 12 титанов (Рея и Кронос)
- 3. поколение богов – Олимпийские боги



Erich Lessing

# Олимпийские боги

- Зевс (Юпитер) – бог-громовержец, повелитель неба
- Аид (Плутон) – правитель царства мертвых
- Посейдон (Нептун) – владыка морей
- Гера (Юнона) – покровительница семьи и брака
- Деметра (Флора, Церера) – богиня природы, растительного мира, плодородия
- Гестия (Веста) – богиня домашнего очага
- Артемиды (Диана) – богиня охоты, плодородия
- Аполлон (Феб) – покровитель искусств, целитель и прорицатель
- Афродита (Венера) – богиня любви и красоты
- Афина (Минерва) – богиня мудрости и справедливости
- Арес (Марс) – бог войны
- Дионис (Вакх) – бог виноделия, покровитель театра
- Гермес (Меркурий) – покровитель торговли



Первая ветвь генеалогического древа олимпийских богов – дети Реи и Кроноса: Гестия, богиня домашнего очага. Аид, Деметра, Гера, Посейдон и Зевс. Зевс и Гера – брат и сестра, но при этом они являются мужем и женой. У них двое детей: Гефест и Арес. Но любвеобильный Зевс – неверный муж, и у него есть множество других детей.



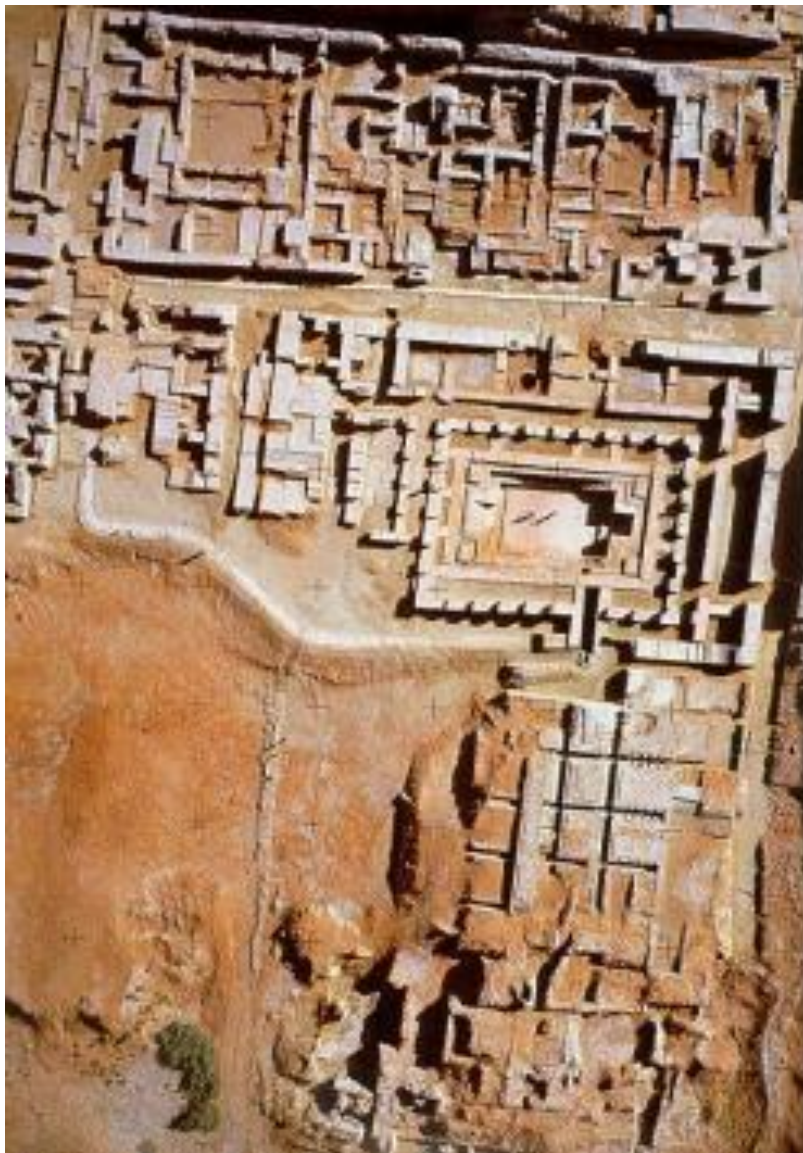
- Боги представлялись в виде телесно прекрасных, идеальных людей, со всеми человеческими слабостями и пороками, но превосходящие людей могуществом и наделенные бессмертием.
- По могуществу богам не уступали герои, но так как они были детьми богов и людей, то они не наследовали бессмертие.

# 1. Эгейская культура (крито-микенская)

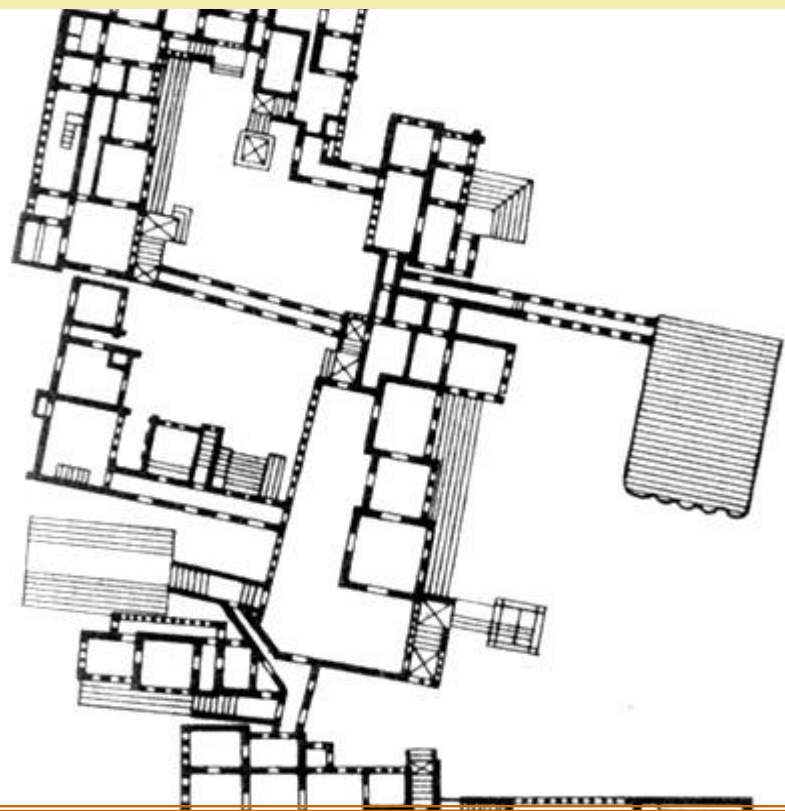
(III тыс. – XII в. до н.э.)

- Центры – о. Крит и г. Микены
- Правитель – царь и верховный жрец
- Культ быка, элементы тотемизма в религии
- Зачатки мифологических сюжетов (Минотавр)
- В искусстве влияние Древнего Египта
- Существовала письменность (линейное письмо А, не расшифровано)
- Исчезла в результате извержения вулкана и была завоевана греками-ахейцами

# Кносский дворец



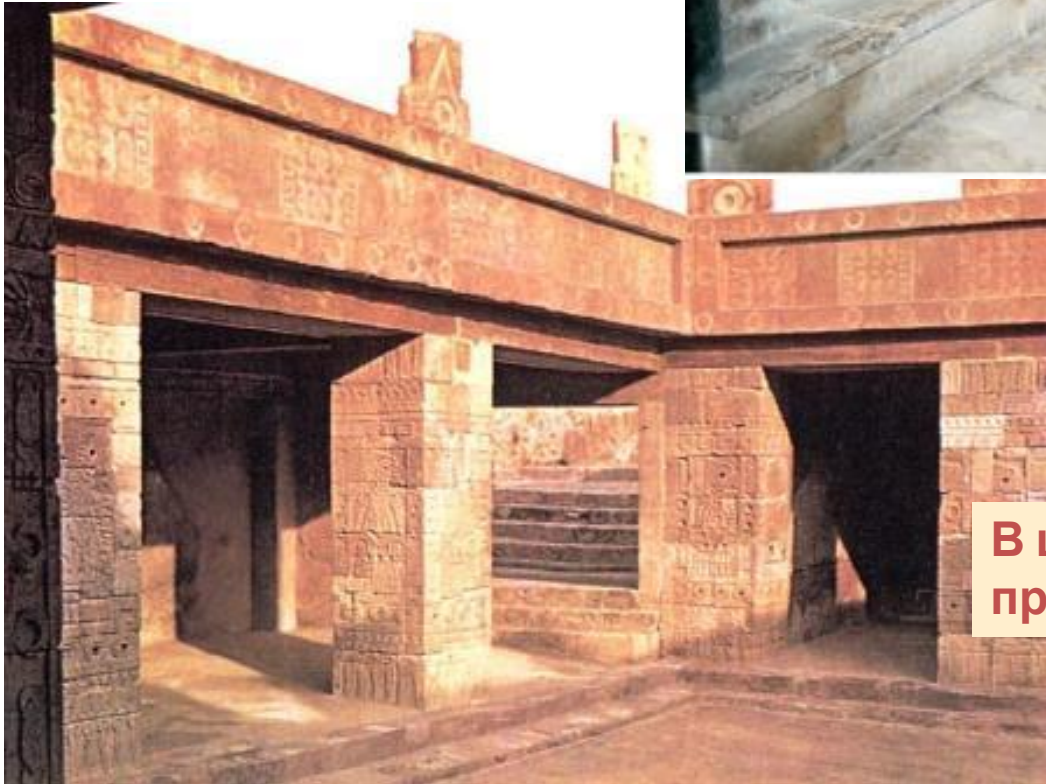
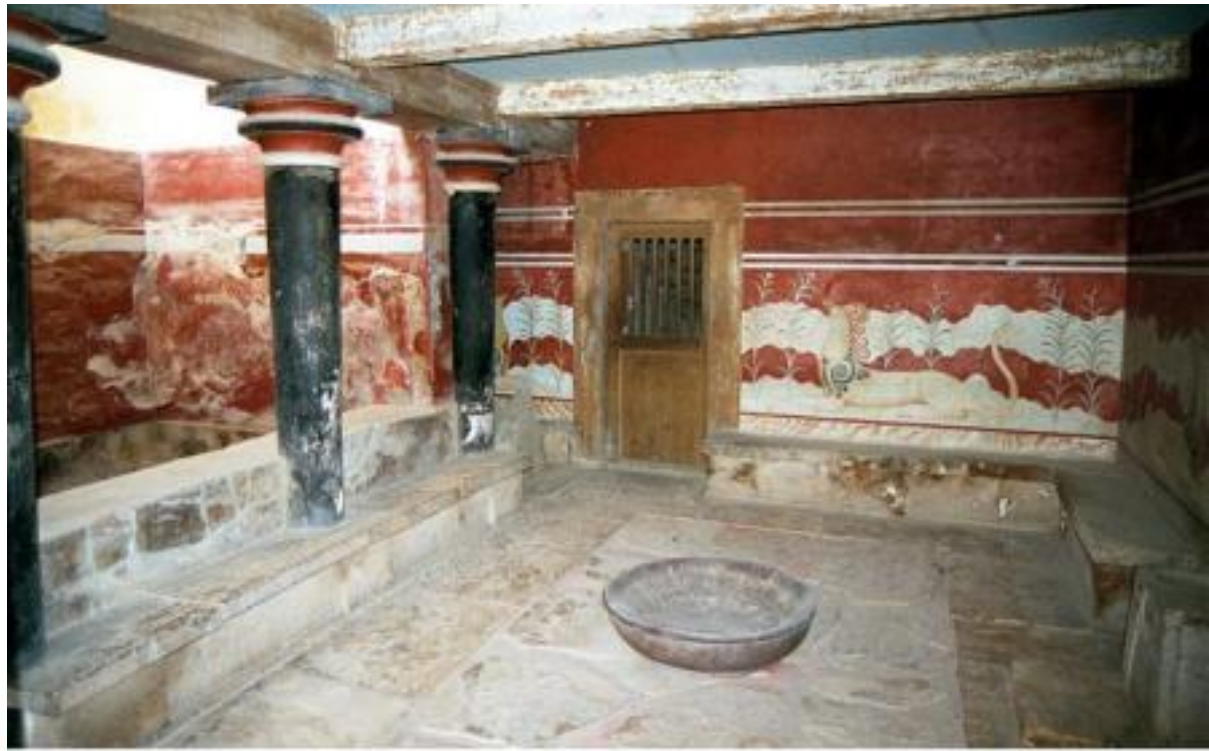
Мастер Дедал создал для Миноса дворец и лабиринт для Минотавра



Расположенный на террасном плато он является одним из прославленных архитектурных шедевров Эгейской культуры.

Он не имел четкой планировки и напоминал запутанный лабиринт.

# Тронный зал



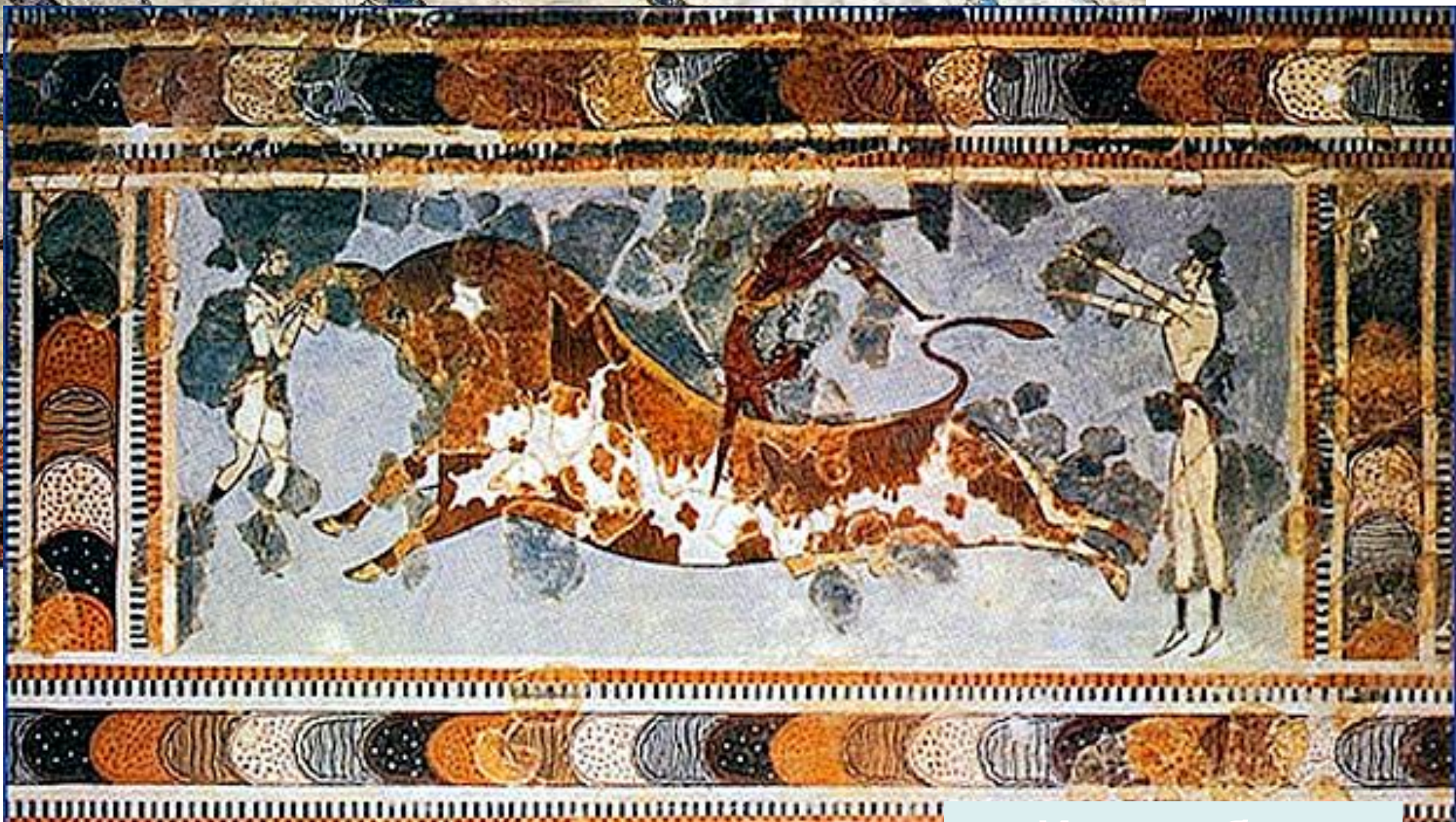
В центре прямоугольный двор с пристройками разных времен.



*Архитектура дворца представлена лестницами, коридорами, поворачивающимися под углом 90 градусов.*

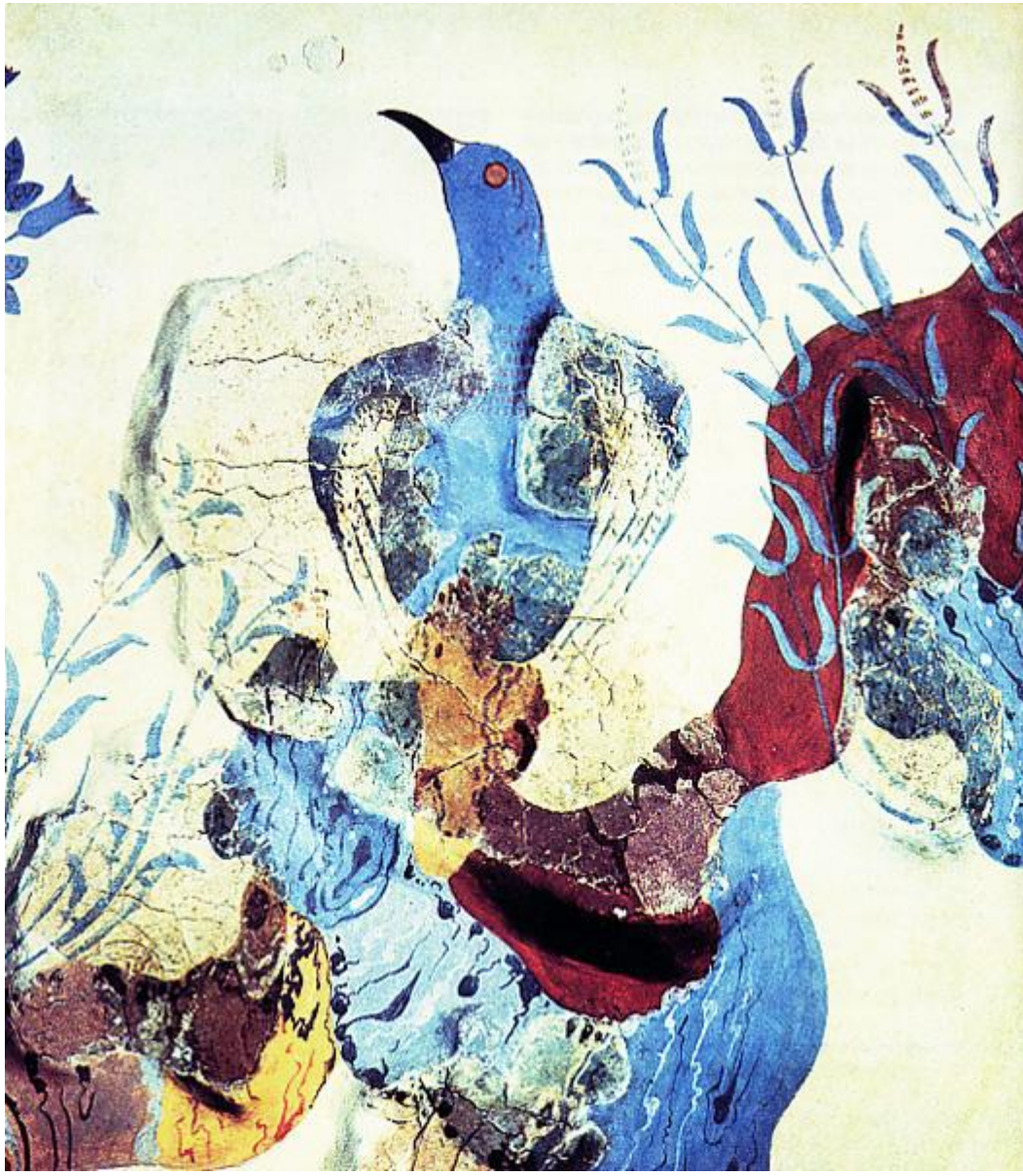


**Главным украшением дворца были деревянные колонны, сужающиеся к низу.**



Игры с быком

Кулачный бой





## 2. Гомеровский период (темные века)

(XI – VIII вв. до н.э.)

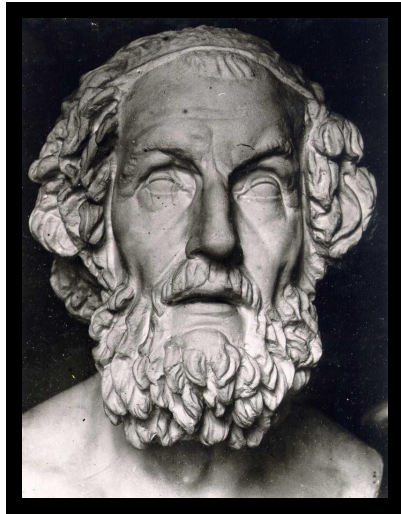
- Заселение Балканского полуострова племенами ахейцев, дорийцев, ионийцев, эолийцев .
- Возникновение первых полисов – городов-государств – Коринф, Афины, Дельфы, Фивы.
- Формирование Олимпийской мифологии, возникновение святилищ в Олимпии и Дельфах.
- Возникновение эпической поэзии – аэдом (бродячий поэт) Гомером созданы «Илиада» и «Одиссея».
- Начало Олимпийских игр



Святилище в  
Дельфах

# Святилище в Олимпии



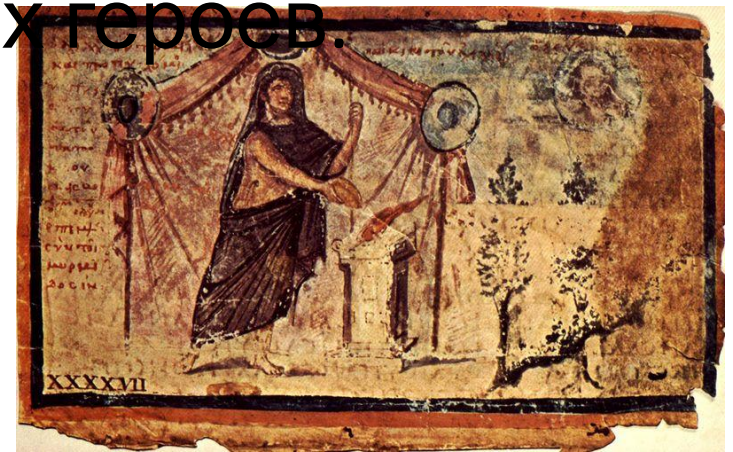


*Гомер*

«Илиада» — эпическая поэма, приписываемая Гомеру, древнейший из сохранившихся памятников греческой литературы. Основой для неё послужили многочисленные сказания Древней Греции о

подвигах древних героев.

Действие относится к десятому году войны Трои (Илиона) соединённым ополчением греческих вождей. Сказания о предшествующих событиях похищение Елены Парисом, выступление греков (ахейцев) под верховным начальством Агамемнона, фигуры главных вождей (Агамемнон, Менелай, Ахилл, Одиссей, Нестор, Диомед, Аякс Малый, Аякс Великий, Идомей и др., троянский царь Приам, его сыновья Гектор, Парис и т. д.), равно как и исход войны (гибель Трои), предполагаются в Илиаде известными.

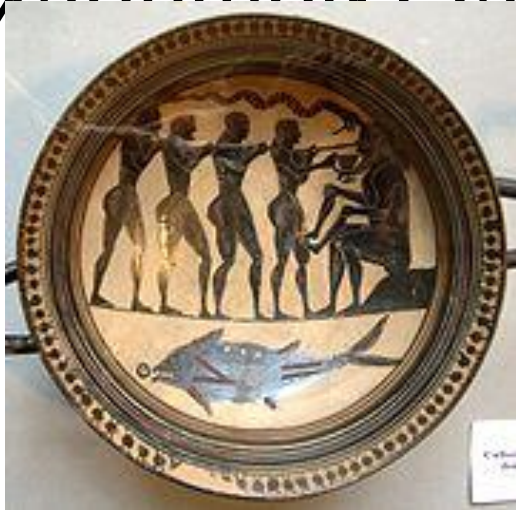


*Рукопись «Илиады»*

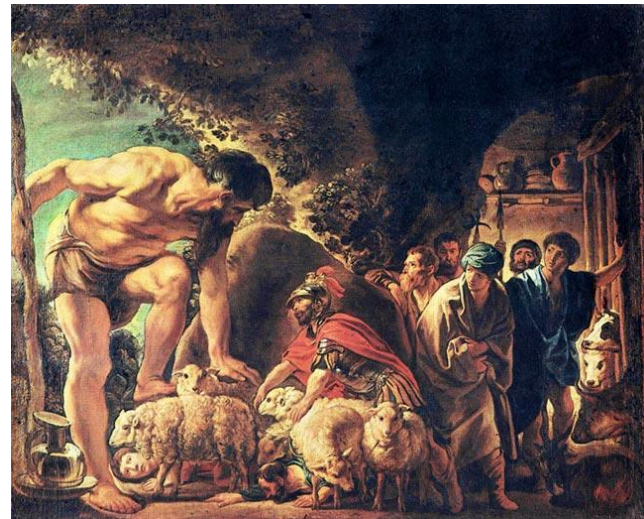
*V век*



**«Одиссея»** — вторая классическая поэма, приписываемая Гомеру. Создана в VIII в. до н. э. Рассказывает о приключениях Одиссея (Улисс), героя Троянской войны, во время его возвращения на родину, а также о приключениях его жены Пенелопы, ожидавшей Одиссея на Итаке.



*Одиссей со спутниками выкалывают  
глаз Полифему.  
Роспись чернофигурного килика*



*Одиссей в пещере Полифема*

Первое упоминание об Олимпийских играх относится к 776 г. до н.э. Проводились каждые 4 года в честь Зевса. На время игр прекращались войны. В состязаниях могли участвовать свободные, не привлекавшиеся к суду эллины.

### Состязания:

**Бег** - на 1, 2 и 7 стадий, в полном вооружении

**Единоборства** - кулачный бой, панкратион, борьба

**Пентатлон** (пятиборье) - бег на стадию, метание диска, метание копья, прыжок в длину и борьба

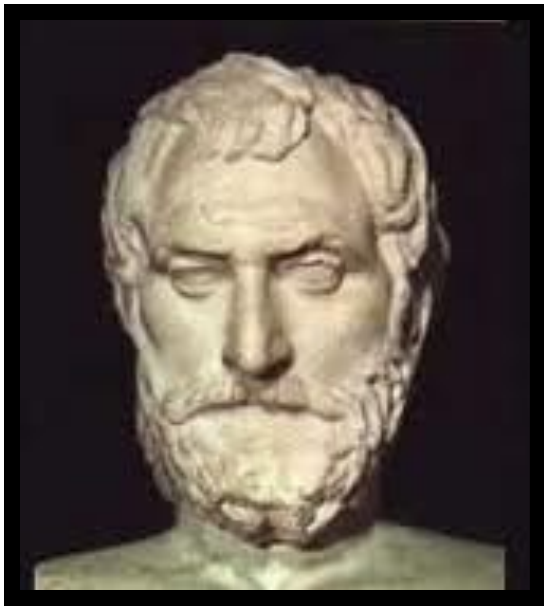
**Конные бега**



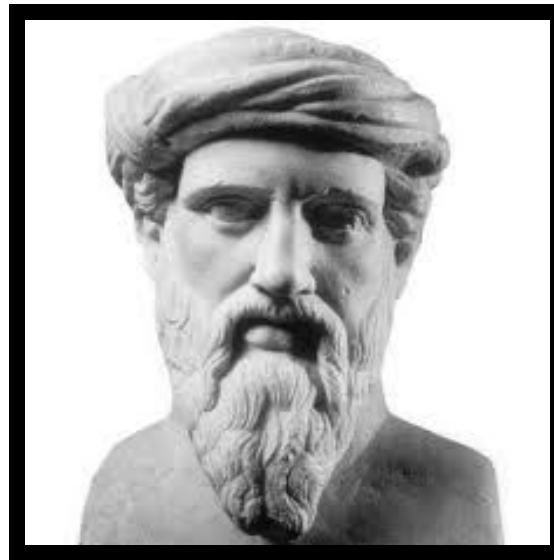
# 3. Архаический период

## (VII – VI вв. до н.э.)

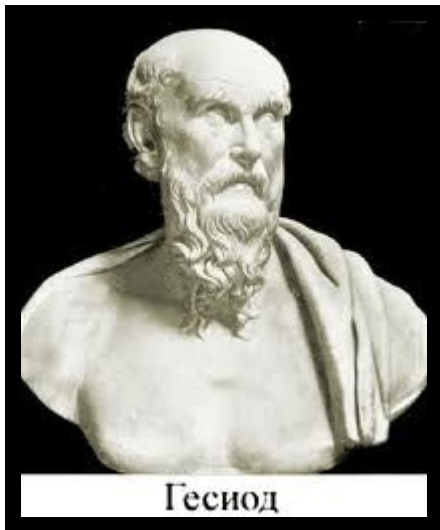
- Колонизация греками других регионов.
- Складывается система права в реформах Солона и Клисфена
- Первая философская система – **натурфилософия** – философия природы (Анаксимандр, Фалес, Пифагор).
- Литература – **эпос** и **лирика** (Гесиод, Алкей, Сафо)
- Архитектура – складываются типы храмов – **периптер** и **диптер**
- Скульптура – отсутствие индивидуализации и статичность (**курсы** и **коры**)
- Вазопись – **чернофигурный** и **краснофигурный** стиль



Фале  
с



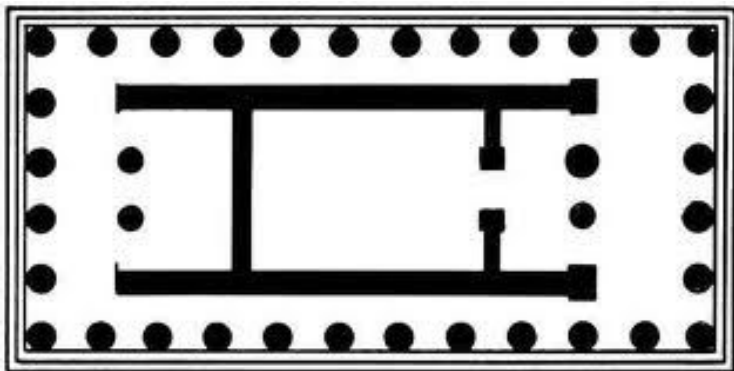
Пифаго  
р



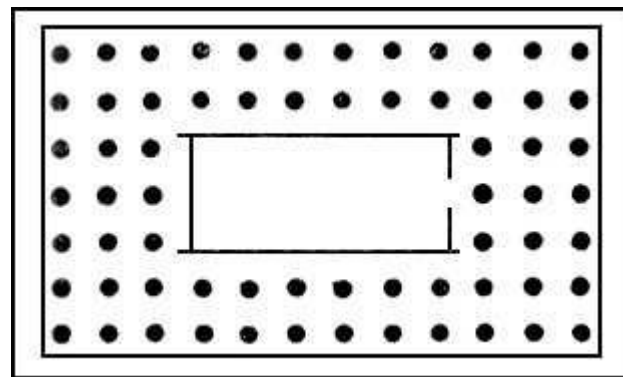
Гесиод



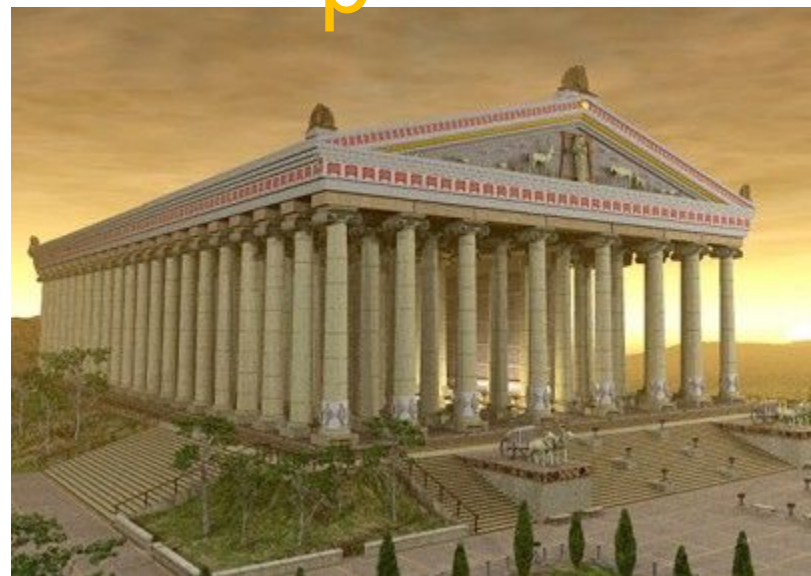
Саф  
о



Перипте  
р

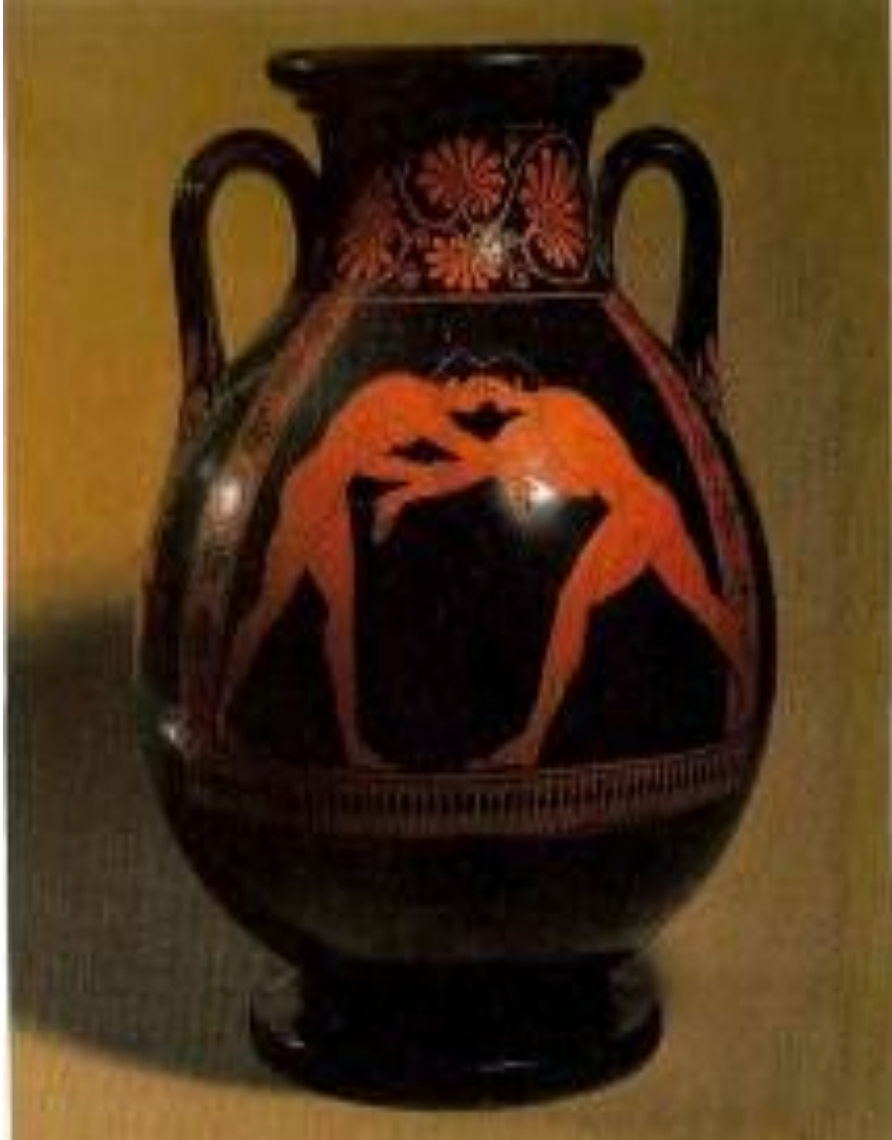


Дипте  
р





Курос и



Краснофигурный  
стиль



Чернофигурный  
стиль

# 4. Классический период

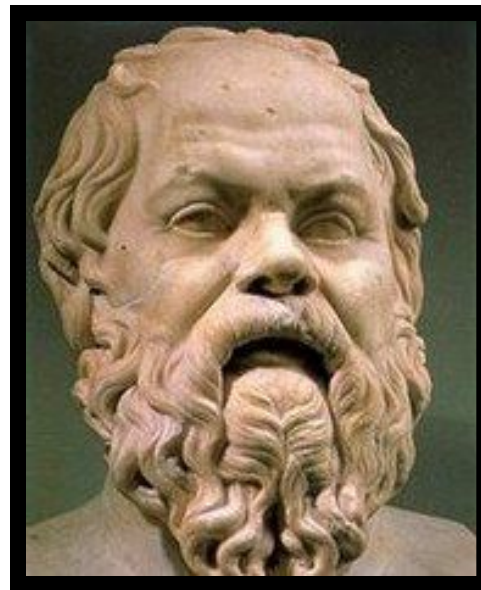
(V – IV вв. до н.э.)

- Период **расцвета** греческой культуры, «греческое чудо»
- Расцвет **полисной демократии** (Перикл)
- Создание философских систем **Платона** и **Аристотеля**
- Архитектура – разрабатывается **ордерная система** (дорический, ионический, коринфский), строится **Афинский акрополь**.
- Скульптура – утвердился идеальный художественный образ человека (**Фидий, Мирон, Поликтет, Пракситель**)
- Из празднеств в честь Диониса возник **театр** и сформировались его жанры – **трагедия, комедия, сатирическая драма** (драматурги – **Эсхил, Софокл, Еврипид, Аристофан**)



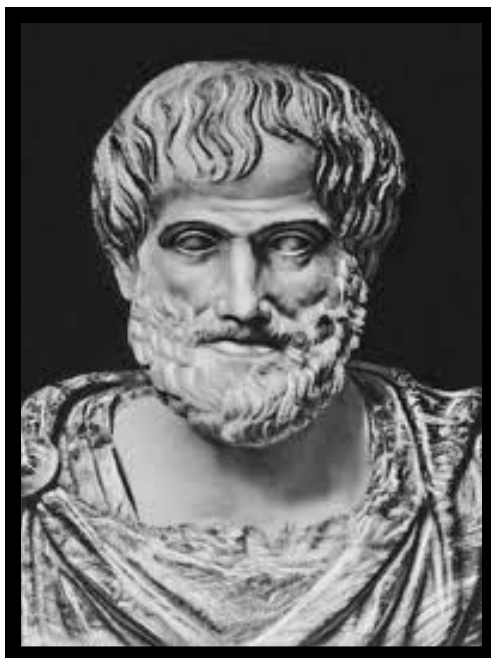


Перик  
л

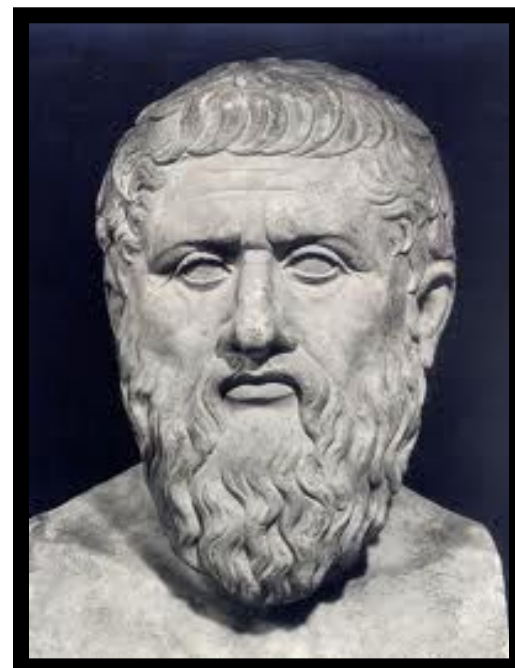


Сокра  
т

Аристотел  
ь



Плато  
н

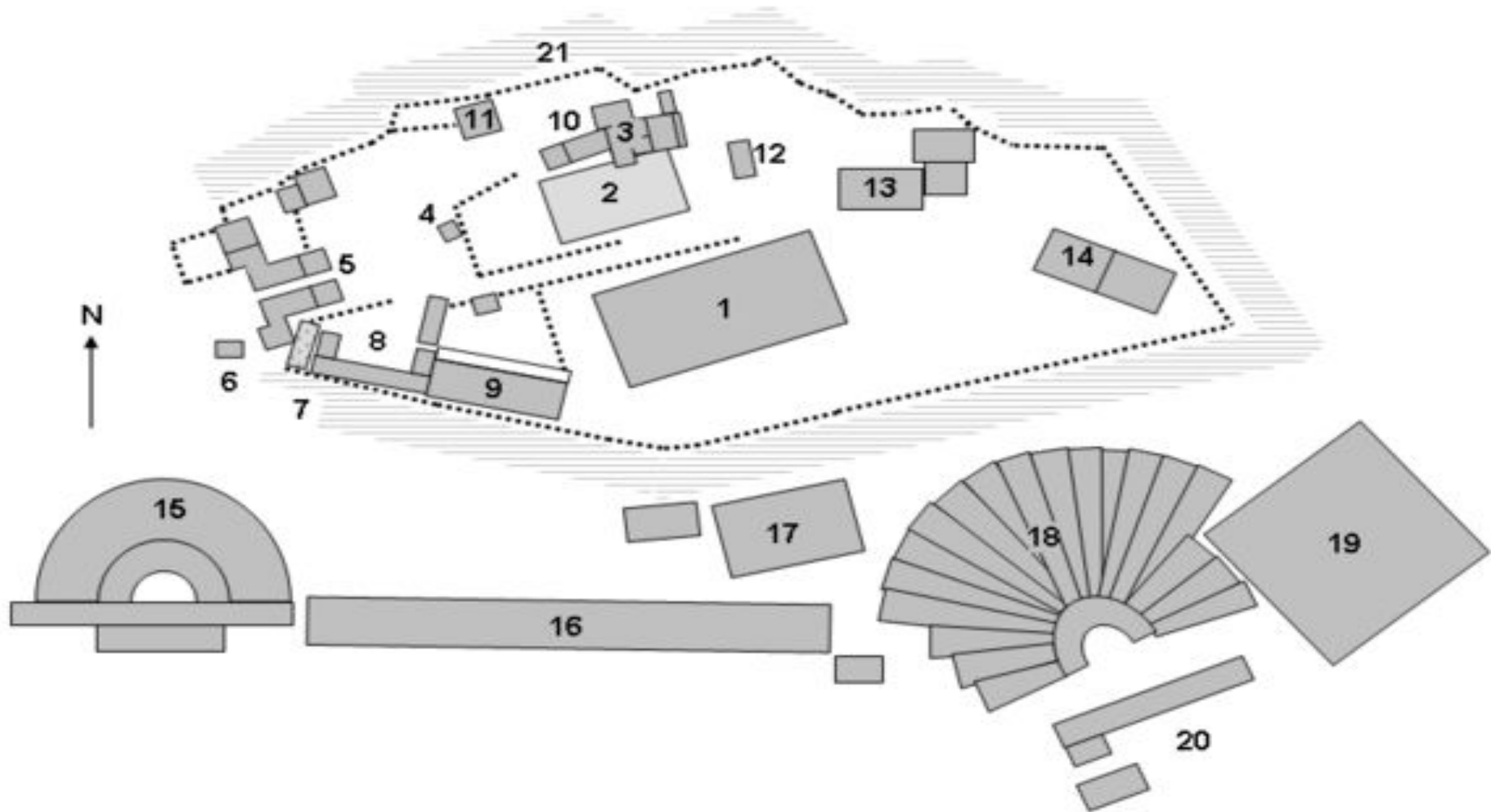




Афинский



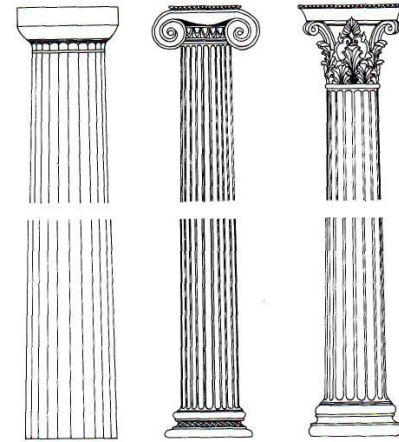
Парфенон  
Храм Афины Парфенос  
(девы)



1. Парфенон, 2. Гекатомпедон, 3. Эрехтейон, 4. Статуя Афины Проммахос, 5. Пропилеи, 6. Храм Ники Аптерос, 7. Элевсинион, 8. Бравронейон, 9. Халькотека, 10. Пандросейон, 11. Аррефорион, 12. Афинский алтарь, 13. Святилище Зевса Полиея, 14. Святилище Пандиона, 15. Одеон Герода Аттического, 16. Стоа Эвмена, 17. Асклепион, 18. Театр Диониса, 19. Одеон Перикла, 20. Теменос Диониса, 21. Святилище Аглавры

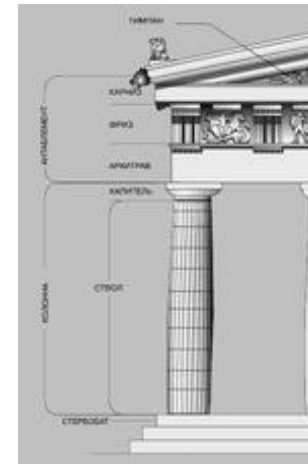
# Типы колонн древнегреческого ордера

- *Дорическая*
- *Ионическая*
- *Коринфская*



# Дорический ордер «Мужественный»

- Лаконичность*
- Строгость*
- Тяжеловесность*



# Ионический ордер «Женственный»

- *Легкость*
- *Стройность*
- *Изнеженность*



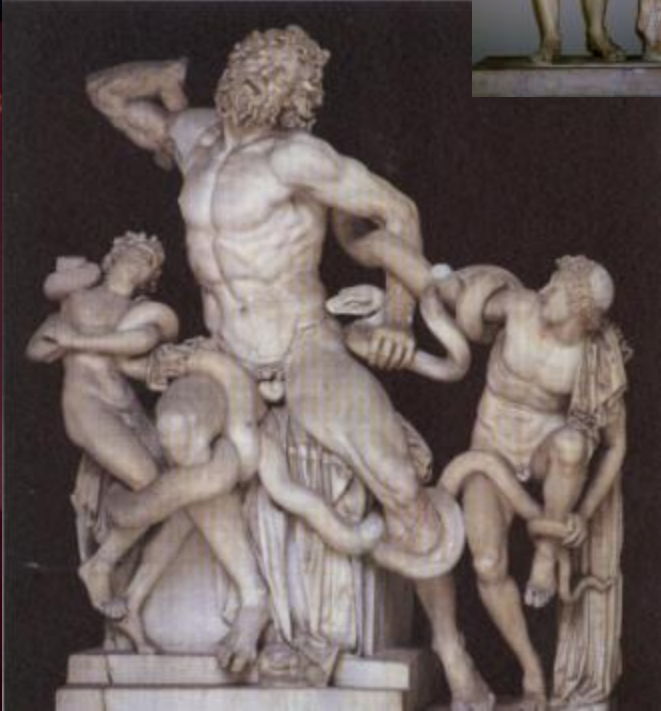
# Коринфский ордер «Девический»

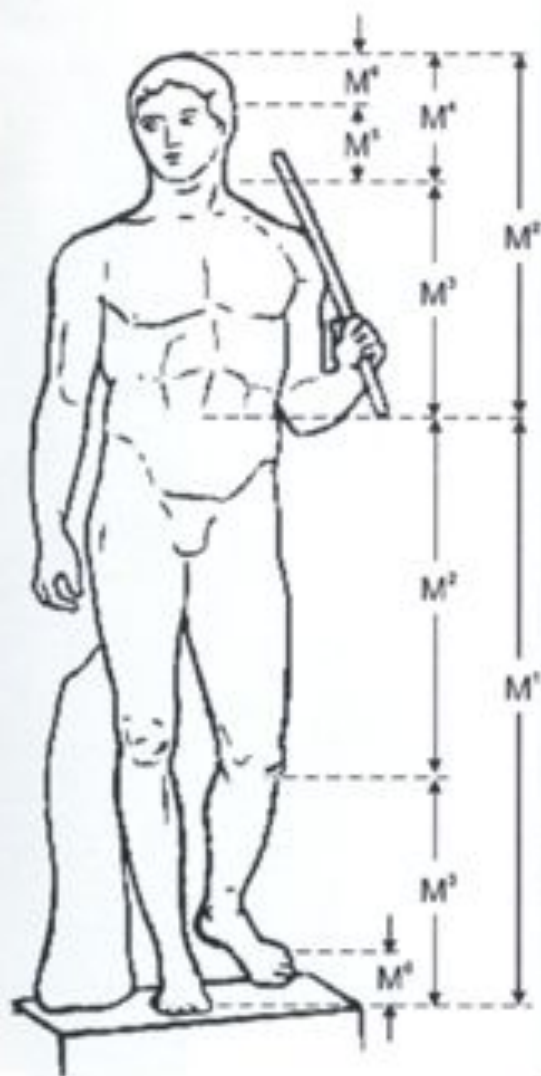
- Изысканность*
- Стилизация*
- Пышность*







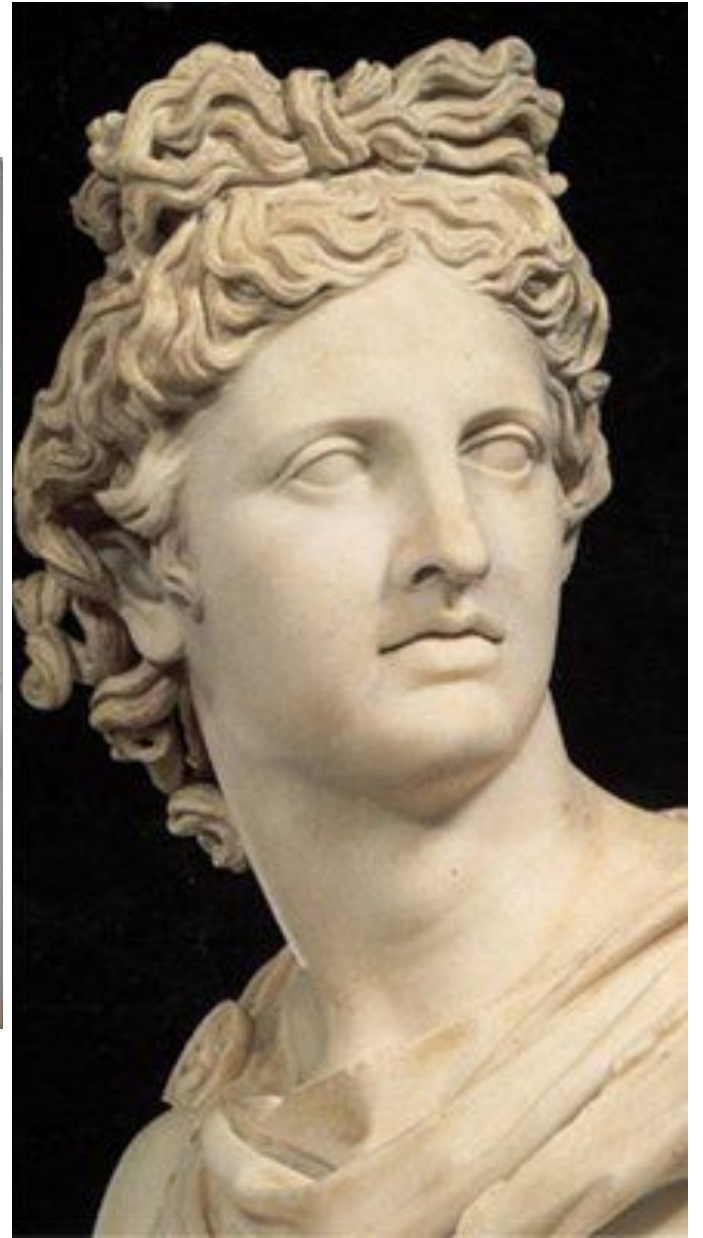




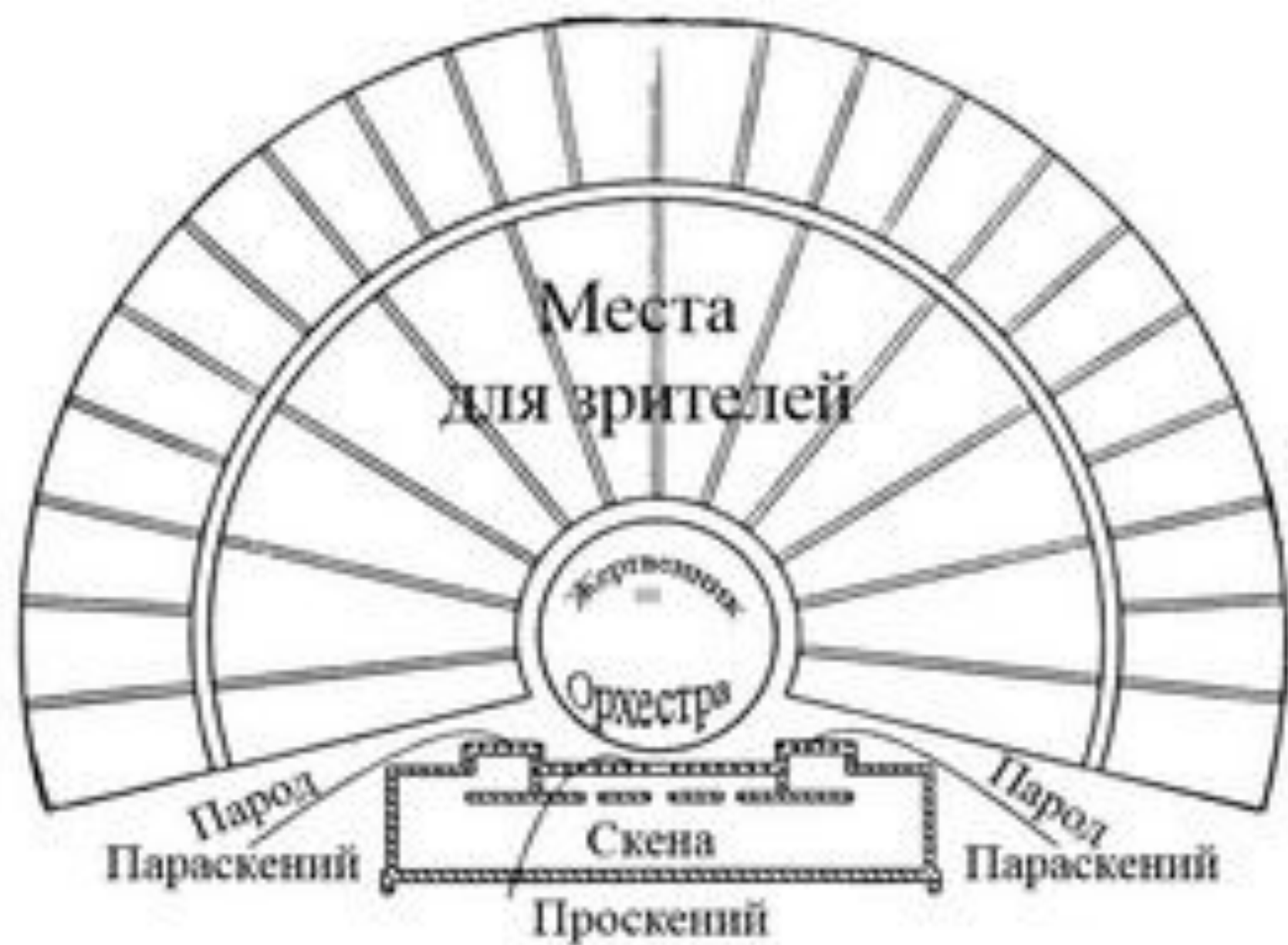
Поликлет. Дорифор

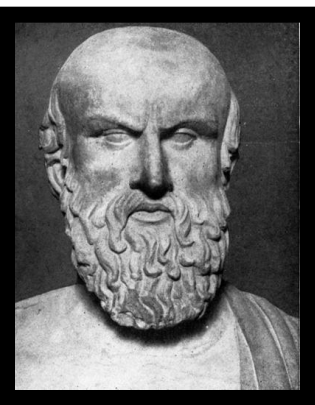


Венера Милосская

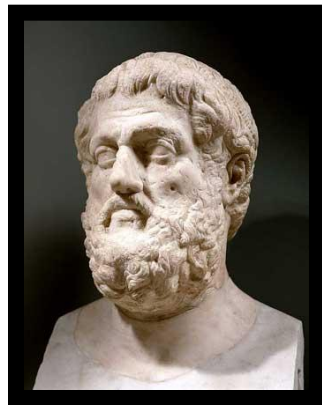




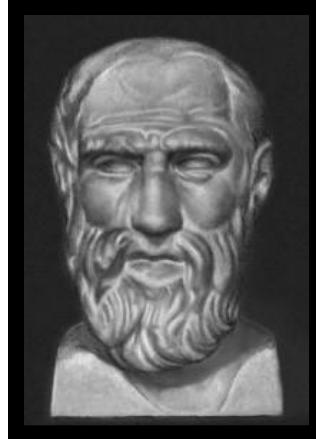




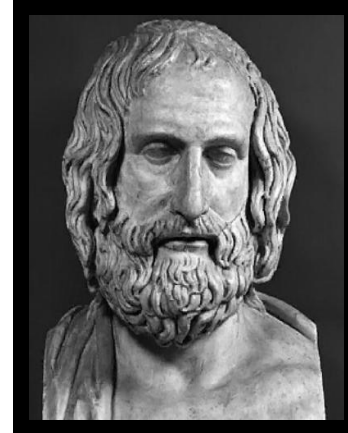
Эсхи  
л



Софок  
л



Аристофа  
н



Еврипи  
д



Театральные  
маски



котурн  
ы



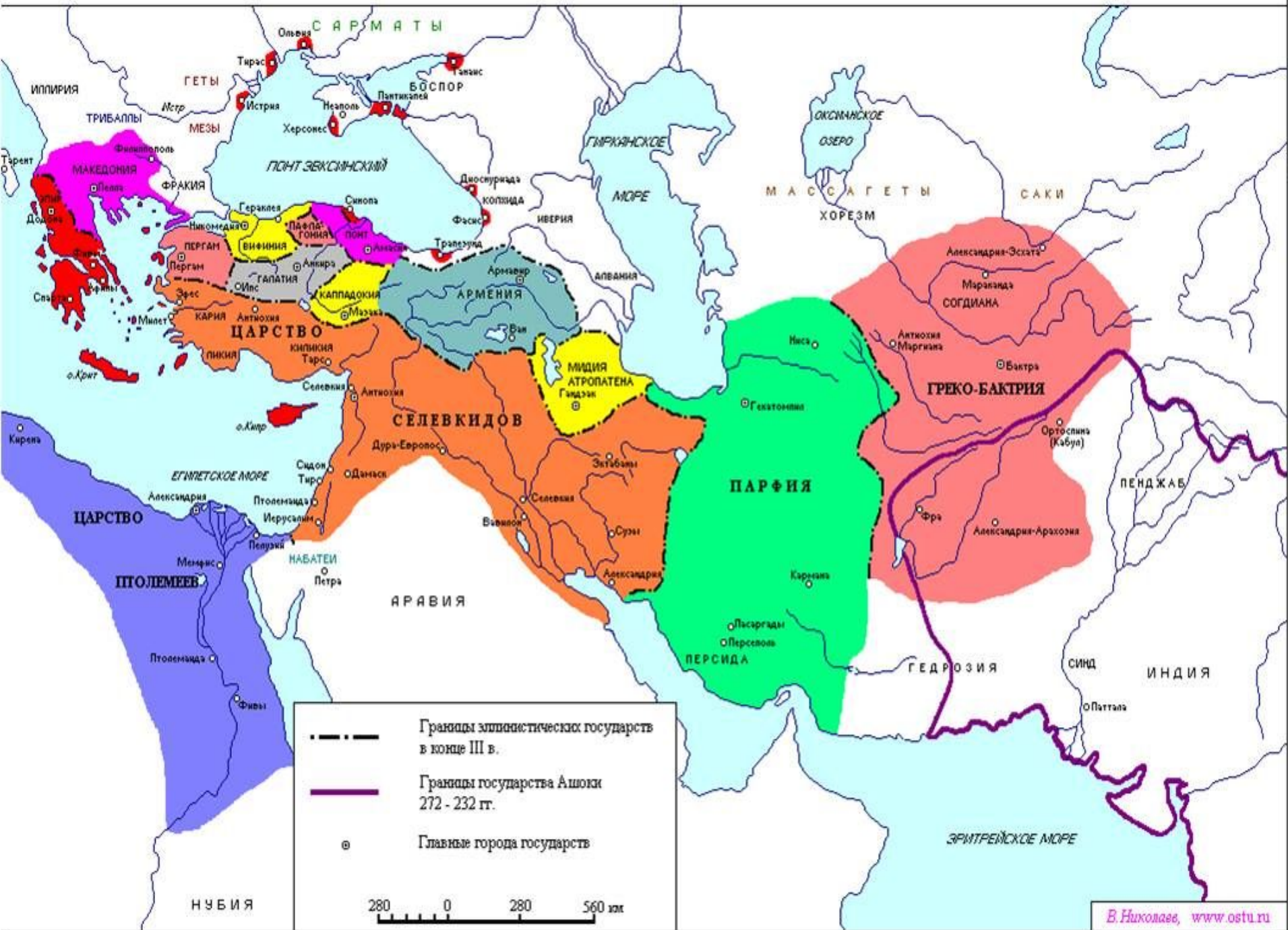


# 5. Эллинистический период

(IV-I вв. до н.э.)

- Падение полисной системы и образование **единой империи Александра Македонского**,
- Распространение греческой культуры на Ближний Восток и их синтез,
- **Урбанизация** – возникновение крупных городов (Александрия Египетская),
- Развитие **науки** – геометрия (Эвклид), механика (Архимед),
- Архитектура – **пышность, декоративность, стремление к гигантским размерам** (Колосс Родосский, Александрийский маяк),
- Скульптура – преобладание **портретного жанра**, изображение чувств и эмоций,
- Литература – **буколическая поэзия** – сцены из сельской жизни.

# ЭЛЛИНИСТИЧЕСКИЕ ГОСУДАРСТВА В III в. до н.э.

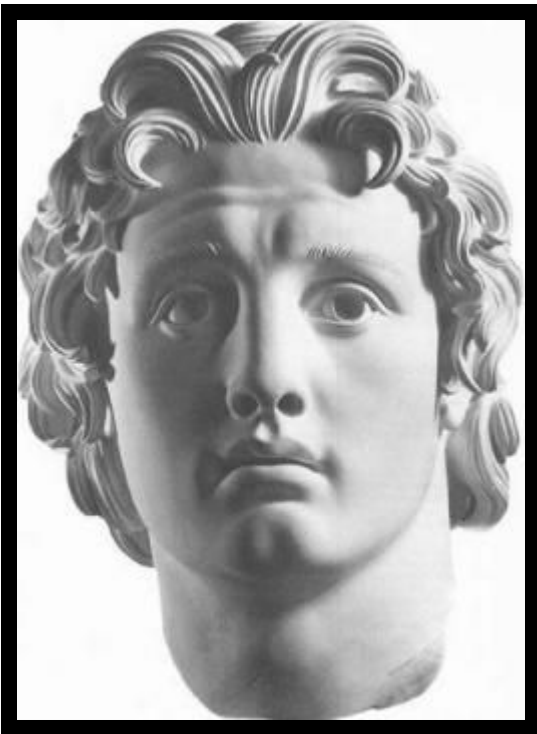




Александрия



Пергамский

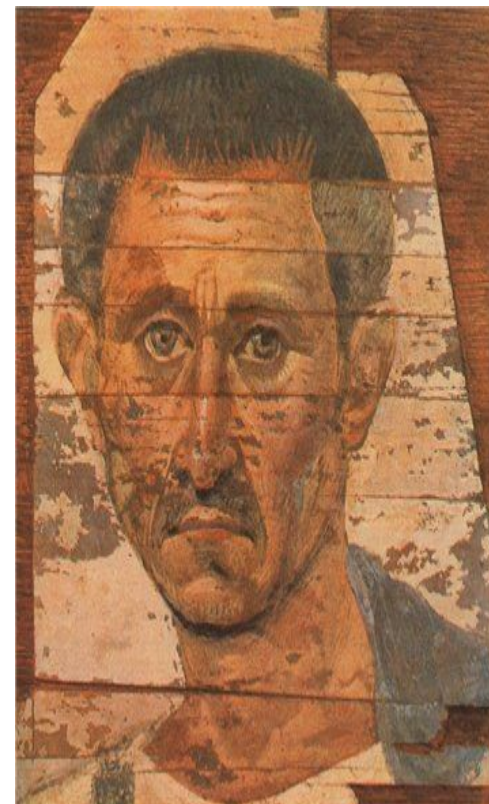
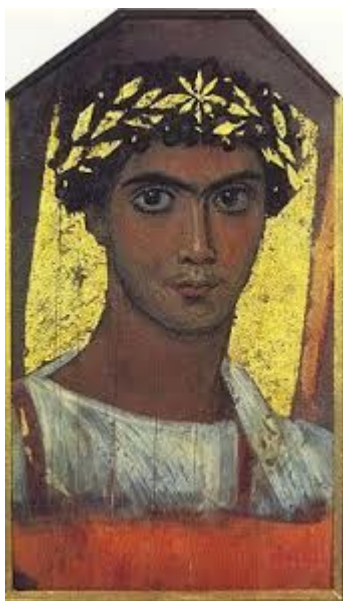


Александр  
Македонский



Лаокоо  
н

# Фаюмский портрет



# 3. Культура Древнего Рима

# Особенности культуры Древнего Рима

- 1. Несамостоятельность** – огромное влияние на культуру Древнего Рима оказывают: *этрусская и греческая культура.*
- 2. Политизированность** – государствоцентризм, детальная система государственных органов (*Сенат, магистраты, консулы, префекты, прокураторы и др.*), и кодификация права (*Институции, Кодекс Юстиниана и др.*)
- 3. Милитаризм** – завоевательная политика, культ войны (*римская армия*)
- 4. Практицизм** – развитие прикладных наук и системы жизнеобеспечения.



# Город на семи холмах.



**753** год до н.э. –  
основание Рима.  
Согласно легенде, Рим  
основал Ромул,  
которого вместе с  
братом Ремом,  
выкормила волчица



# Периодизация

- *Царский период*  
(VIII – VI вв. до н.э.)
- *Период Республики*  
(510 – 30-е гг. до н.э.)
- *Период империи*  
(30-е гг. до н.э. – 476 г. н.э.)

# Архитектура

- **Появление новых типов зданий** (табулярий, форум, атрий, триумфальные арки, базилики, термы, акведуки, фонтаны)
- **Использование бетонирования** (новые элементы: арка, купол)



# Римский форум



# Римский форум



# Акведу

К

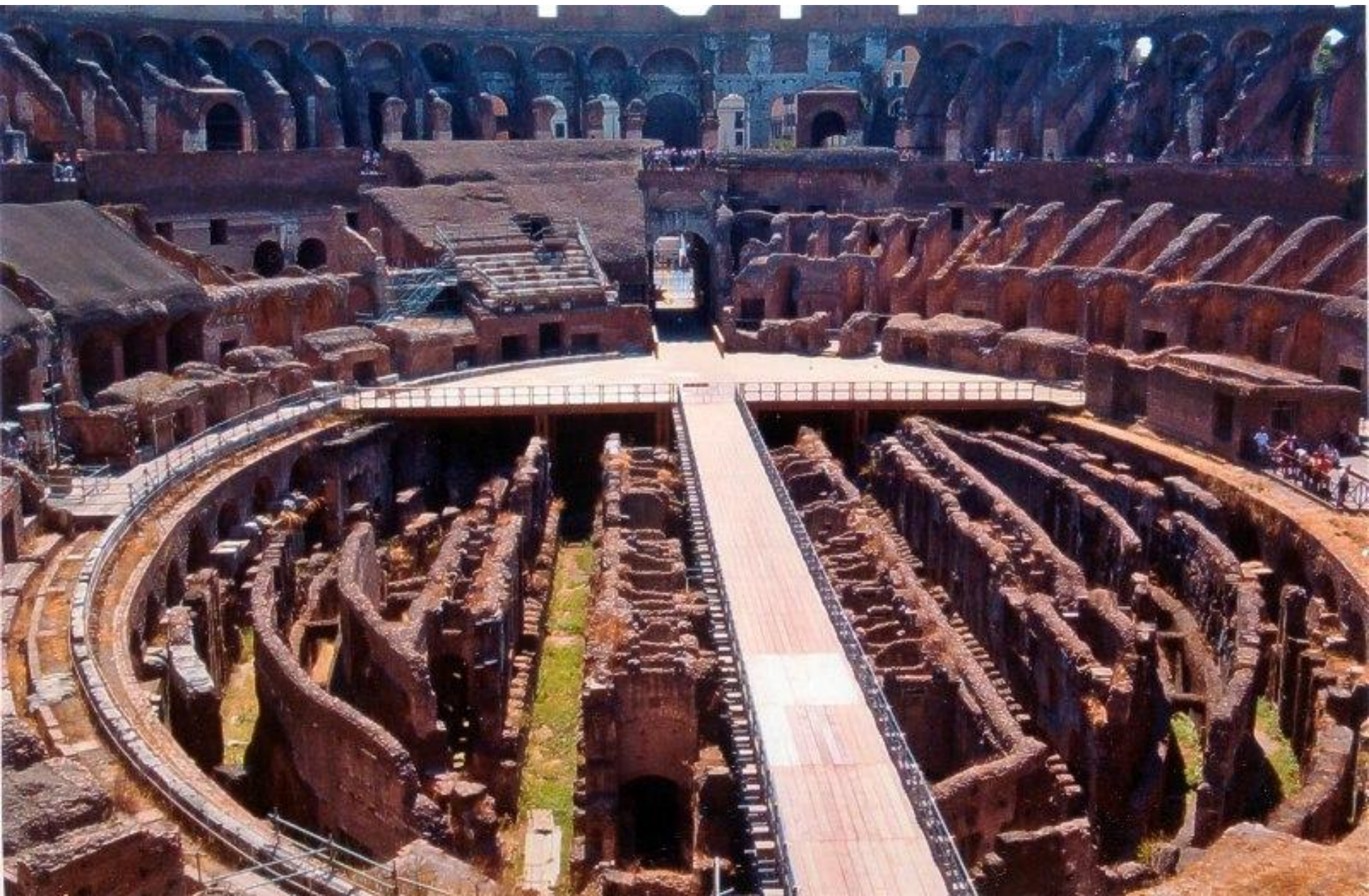




Амфитеатр  
Флавиев



# *Различные виды на Колизей*







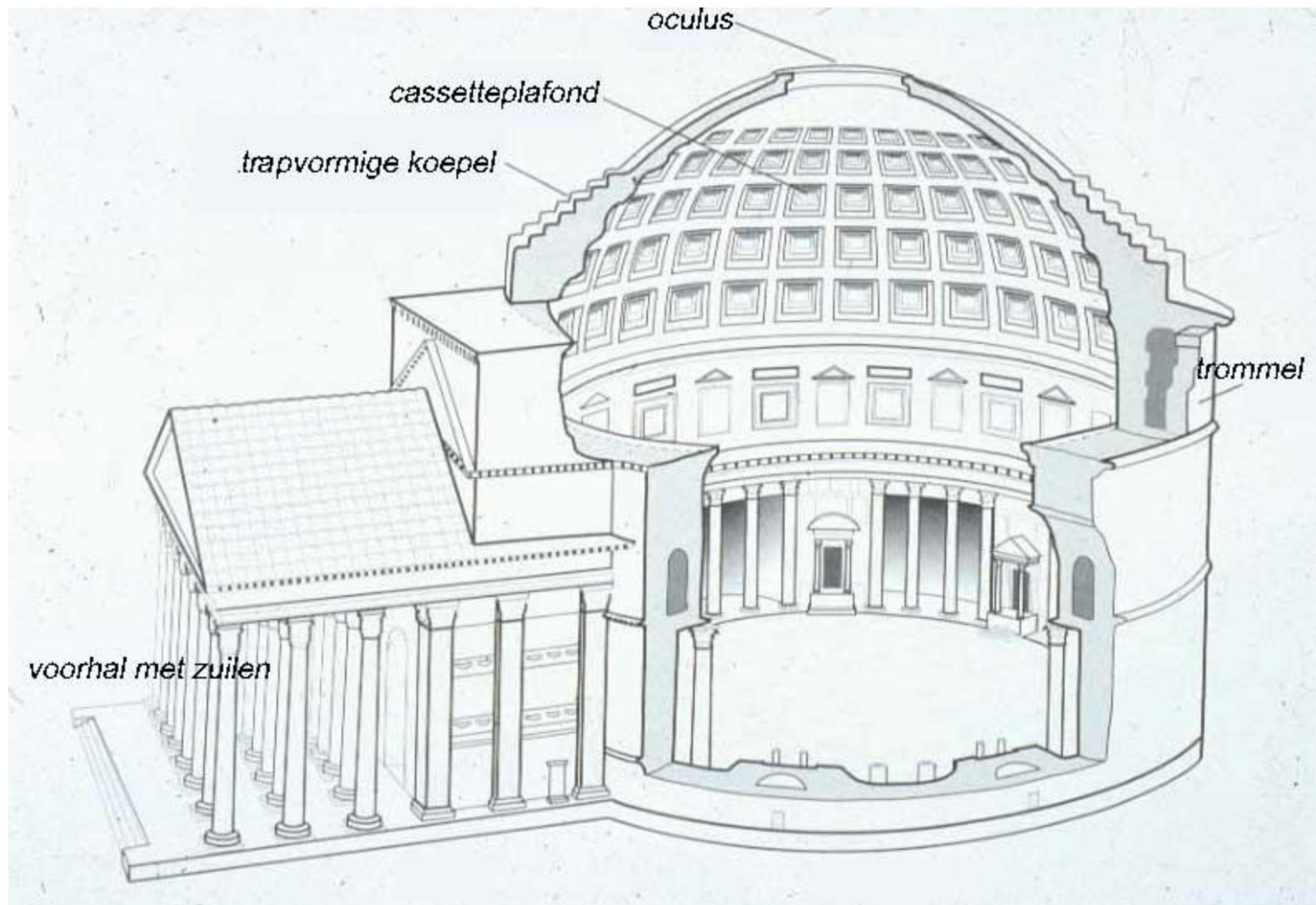


# *Циркус Максимус*



# *Пантеон*













- В I в. н.э. на территории Римской империи появляется новая религия – **христианство**, которая определила дальнейшее развитие европейской культуры.
- В 325 г. император Константин принимает христианство в качестве государственной религии.
- В 395 г. Римская империя распадается на Западную (столица – Рим) и Восточную (столица - Константинополь).
- В 476 г. Рим захватили варвары