



Обучающий курс категории «Мех»





- 1. История меха**
- 2. Виды меха (сырье)**
- 3. Пушные аукционы**
- 4. Признаки качества меха**
- 5. Особенности и дефекты в мехе**
- 6. Способы ухода за изделиями из меха**
- 7. Классификация меховых изделий**
- 8. Конструкция мехового изделия**
- 9. Способы пошива меховых изделий**
- 10. Технологии обработки меха**
- 11. Натуральные цвета норки**

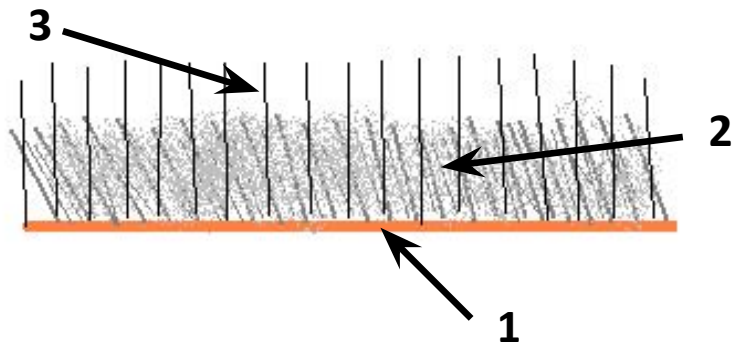




Самый древний и самый традиционный материал в истории одежды - мех. Его носили еще первобытные люди. Сегодня он стал не просто символом роскоши и богатства, общественного статуса и процветания. Отныне он так же подвержен всем модным тенденциям и веяниям, как и все, что нас окружает. От сезона к сезону меняется не только мода на виды мехов, но и мода на способы их обработки, окраски и сочетания друг с другом.

Сначала то, из чего теперь делают шубы (от арабского «джубба» — верхняя шерстяная одежда с рукавами), было лишь куском шкуры животного, обернутой вокруг бедер, груди или шеи. Такие наряды не отличались долговечностью из-за отсутствия специальной обработки. Со временем люди пришли к тому, как обрабатывать меховые изделия, чтобы они были более износостойкими.

Структура меха



- 1 – Мездра
- 2 – Подпушь
- 3 – Остевой волос (ость)

Виды меха

Норк



Другой мех



MINK – НОРКА

VISONE – НОРКА (итал.)



Благородная и пластичная норка является для России одним из наиболее традиционных и привычных видов меха.

Меховой покров очень густой и плотный, хоть и невысокий, с очень густой подпушью. Ворс норки, все ее волоски, одинаковой длины, что придает любому готовому изделию исключительную элегантность.

Мировыми лидерами в производстве этого вида пушнины стали Северная Америка и Скандинавия.

Как и на многое другое, моду на норку ввел Голливуд 30-х. Она существовала в своем классическом обличье вплоть до 60-х, когда дизайнеры стали экспериментировать с ней. В коллекции Росо Rabanne появились норковые костюмы, юбки и жакеты, инкрустированные металлическими пластинами и кольцами.

В 80-е из норки начали шить роскошные манто. Новая эпоха в истории норки началась в середине 90-х, когда она предстала в виде коротко стриженной. С тех пор фантазия дизайнеров не знает предела, ее стали красить во всевозможные цвета и оттенки, достигая игры светотени, выщипывать, выбеливать, обрабатывать лазером, соединять с эластичными материалами и т. д.

MARTEN – КУНИЦА

По внешнему виду этот мех очень напоминает мех соболя, но имеет чуть менее густую ость. Мех куницы широко используется не только для производства шуб и жакетов, но и для отделки и изготовления аксессуаров – шапки, воротники и манжеты из него смотрятся очень эффектно.

Виды куницы: мягкая или лесная, горская или каменная, фишер (fisher) или пекан.



**Мягкая или
лесная**

- **Мягкая или лесная (baum marten)** живет главным образом на деревьях, встречается в европейской части России, в Южной и Западной Сибири и на Кавказе. Цвет меха лесной куницы может варьироваться от светло-каштанового с желтоватым оттенком до коричневого. Очень мало шкурок куницы могут быть использованы в натуральном виде, так как специалистам по подбору шкур на изделие трудно отобрать из всего разнообразия оттенков дикой куницы похожие шкуры. Поэтому большинство шкур окрашивается.



**Горская или
каменная**

▪ **Горская или каменная (stone marten)** предпочитает развалины старых жилищ и каменные основания фермерских построек. Очень мало шкурок мягкой куницы могут быть использованы в натуральном виде. Большинство красятся в те же цвета, что и русский соболь, либо максимально приближенно к этому. Горскую куницу, наоборот, красят редко. Подпушь по отношению к разреженной ости слишком густая, что в ряде случаев придает шкурке несколько войлочный вид, но все же это очень практичный мех. Цветовая палитра природных оттенков разнообразна – от серо-дымчатого до темно-коричневого. Каменная куница отличается от лесной куницы, тем, что имеет раздвоенное белое пятно на горле.



Фишер (fisher) или

▪ **Фишер (fisher) или pekan** – куница-рыболов – самая крупная куница с темно-бурым окрасом. Волосьяной покров густой, длинный, очень похож на соболиный, но немного грубее.

SABLE – СОБОЛЬ

Соболь – гордость российских меховщиков, ведь он всегда был на Руси символом роскоши и богатства. Соболиный мех по нежности, тону, густоте, цвету и блеску считают лучшим в мире.



В начале века цены на соболиные шубы доходили до абсурда – за эти же деньги можно было купить дом.

Природа соболя столь великолепна, что сегодня это, пожалуй, единственный мех, который дизайнеры используют в его естественном виде.



Основные разновидности русского дикого соболя

- **Баргузинский** - шоколадный с “проседью”
- **Енисейский** - светло-карамельных оттенков
- **Камчатский** - напоминающий цветом гречишный мед

OTTER – ВЫДРА



Выдра – один из редких видов меха. Мех выдры - густой, с плотной подпушью - не только красив, но еще и необычайно прочен; не промокает.

При обработке шкурки остевые грубые волосы выщипываются, и тогда мех становится очень мягким и действительно красивым. Благодаря толстой и крепкой мездре, мех выдры считается одним из наиболее крепких. Чем темнее мех выдры, тем он наряднее и ценнее.

MUSKRAT - ОНДАТРА



Мех ондатры красивый, густой и приятный на ощупь. Его цвет может меняться от светло-охристого до почти черного

Ондатра (мускусная крыса) – водоплавающее животное, а это значит, что его мех отличается хорошими водоотталкивающими свойствами. Мех из ондатры очень слабый, так же как и подпушек, поэтому изнашивается быстрее.

NUTRIA - НУТРИЯ



Другие названия – болотный бобр, бобровидная крыса, рагондин.

Мех ноский, теплый и красивый. Остевой волос значительно длиннее подпуши и имеет блеск. Шуба из нутрии сохраняет тепло до -12 -15°С

Щипаный мех с удаленными остевыми волосами похож на норковый и его нередко используют для имитации норки. Мех нутрии всегда окрашивается, т.к. натуральный цвет не очень привлекательный.

BIVER - БОБЕР

Это исключительно мягкий, пушистый и самый теплый мех.



По своим качествам носки бобер превосходит норку.

Он первый в ряду мехов, которые не боятся влаги, под мокрым снегом он становится еще пушистее.

Эксклюзивным и поэтому наиболее дорогим является щипанный бобер. Мех в таком случае становится очень мягким и визуально напоминает мех норки.

RACCOON - ЕНОТ



Енот – небольшой американский зверь семьи псовых, ракун, енот полоскун

Общая окраска меха серая, серо-коричневая или черно-бурая. Мех объемный, тёплый и пушистый, с длинной, грубоватой на ощупь остью и мягкой подпушью, легкий и пластичный. Является одним из наиболее износоустойчивых Мех обычно тонируют, в натуральном цвете используют редко.

FOX - ЛИСИЦА



Длинноворсовый мех, он, прежде всего, для тех, кто ценит комфорт и тепло.

В основном используется в роскошных, вечерних моделях. На первый план лисицу вывело в пору своего расцвета голливудское кино: в 1932-м Марлен Дитрих появилась на экране в шубе из лисы.

- Чернобурка
- Степная
- Огневка

FOX – ПЕСЕЦ



Мех песца относят к числу длинноворсных - он пышный, теплый и комфортный, поэтому его часто используют в роскошных моделях.

По окраске в природе есть два типа песца: **белый** и **голубой**.

Мех **светло-голубых** беломордых песцов имеет густые остевые волосы с белым основанием и голубым (до сиреневого) окончанием. Шкурка в целом кажется матово-дымчатой и напоминает платину.

LYNX, CAT LYNX – РЫСЬ



Рысь — один из самых дорогих и редких мехов

Мех рыси почти не подвергают обработке, поскольку у него очень красивый естественный цвет. Рысьи шубы шьются только из шкурок с брюшка, так как они мягки на ощупь, привлекательны светлым окрасом, и характерные пятна там выражены ярче. Шуба из меха рыси может быть дороже норковой и даже из соболя.

PERSIAN, ASTRAGAN, SWAKARA - Астраган, каракуль, каракульча, звакара



Существует множество названий этого меха – **астраган, каракуль, каракульча, звакара**. В зависимости от того где выращивают животное. Каракуль может быть - афганский, узбекский, южно-африканский .

Каракуль вошел в моду еще в конце XIX века.

Шелковистая, мягкая, упругая, густая и блестящая шерсть образует завитки разных форм и размеров. Каждая шкурка каракуля уникальна, ее узоры неповторимы, как линии на ладонях человека.

В настоящее время появились естественные, необыкновенно нежные оттенки цветов – золотистый, янтарный, платиновый, от светлого серо-голубого до стального. Не ослабевающим спросом пользуется черный мех с неповторимым узором нераскрытых завитков.

Отсутствие длинного ворса придает этому меху дополнительное преимущество - он не полнит.



КРОЛИК - RABBIT (Rex, Orilag Rabbit)



Мех кролика отличается своими эксплуатационными характеристиками, он прекрасно сохраняет тепло, но не практичен при носке. Кролик позволяет экспериментировать и имитировать дорогие виды мехов. Длина ворса варьируется от 0,5 до 5 см, в зависимости от сорта. Шубы из домашнего кролика в среднем можно проносить 2-3 сезона.

Кролик - Рекс - порода кролика, у которой ровный густой и очень нежный ворс, располагается перпендикулярно кожной ткани. Обычно имеет комбинированную расцветку: темную спинку и белые бока; есть белоснежные и цветные разновидности. Из шкурок изготавливают изделия, очень часто кролика-рекс используют в технологии вязания (плетения по сетке-основе).

Мех кролика-орилага похож на мех шиншиллы, но превосходит его по стойкости. **Срок носки – 3-5 сезонов.**

Носкость меха – один из основных параметров, который отвечает за срок службы изделий из того или иного меха.

- Выдра.....20 сезонов
- Бобр речной..... 18 сезонов
- Енот некрашенный 15 сезонов
- Енот крашенный 12 сезонов
- Норка натуральная.....10 сезонов
- Песец7 сезонов
- Куница.....7 сезонов
- Каракуль..... 6 сезонов
- Лиса..... 5 сезонов
- Ондатра, нутрия 5 сезонов
- Рысь4 сезона
- Кролик (Рex, Орелаг)..... 3-5 сезонов
- Домашний кролик.....2-3 сезона
- Соболь.....12 сезонов

Окрашивание меха снижает его носкость примерно на 10%, относительно натурального меха, так как крашенные волоски становятся более ломкими и теряют упругость.



В международном пушном бизнесе более 95% невыделанной пушнины реализуется через аукционы.

В мире существуют пять основных центров по аукционной продаже пушнины:

Коренhagen Fur (Дания)



SAGA FURS (Финляндия)



СОЮЗПУШНИНА (Россия)



NAFA (Канада)



American Legend (США)





Осмотр товаров покупателями. Осмотр обычно начинается за 3-5 дней до открытия торгов. Предварительный осмотр товаров является обязательным, так как по условиям аукционного торга претензии в случае обнаружения дефектов в товаре (кроме скрытых) после покупки не принимаются.



Аукционный торг. Он открывается в заранее назначенный день и час и проводится обычно в специальном аукционном зале.



В аукционном зале устанавливаются табло, где обычно отображаются порядковый номер предлагаемого к продаже лота, наименование товара, номер страницы в каталоге и цена последнего проданного лота. Покупатели размещаются за отдельными столами или рядами, расположенными амфитеатром. Перед покупателем устанавливается номер, под которым он зарегистрирован на данном аукционе.

Аукционист объявляет номер лота, предлагаемого к продаже и называет стартовую цену, которая обычно является примерной рыночной ценой. Поднимая руки, покупатели называют свою цену, и аукционист продолжает ее увеличивать, пока заявки не перестают поступать, после чего лот отходит покупателю, назвавшему наивысшую цену.

Аукционные меха – это элитные сорта меха со всего мира, это отборные шкуры от самых известных, легендарных зверохозяйств, которые занимаются разведением и селекцией более века.





Как же понять, в чем особенности **аукционного меха**, в отличие от **неаукционного**?

Меховой аукцион – это торговая площадка, на которой проводится продажа меховых шкур, принятых от фермерских хозяйств. Специалисты аукционной компании производят сортировку шкур и присваивают ярлыки согласно определенным характеристикам (см. характеристики каждого ярлыка).



Далее на аукционе мех реализуется (см. основные этапы проведения аукционов), и любой производитель одежды может приобрести шкурки для пошива своих изделий.

Для того, чтобы реализовать свой мех на аукционе, фермерские хозяйства должны соответствовать определенным требованиям аукциона и проходить регулярные проверки представителей аукциона на соответствие требованиям. Например, на соответствие следующим требованиям – условия содержания животных, качество корма, наличие подкормки, содержащей необходимые витамины для качества меха и др.



Так что же такое аукционный мех?

Это мех, который прошел экспертную проверку и получил подтверждение того, что качество меха соответствует критериям, по которым аукцион присваивает ярлык (например, густота и длина подпуши, разница в длине подпуши и ости и др.)





Вот уже более 75 лет крупнейший европейский пушной аукцион **KOPENHAGEN FUR** является центром международной торговли мехом. Эксклюзивный и люксовый бренд **KOPENHAGEN FUR** получил всемирное признание благодаря многолетнему опыту, большим объёмам продаж, и самое главное – благодаря исключительно высокому качеству реализуемой меховой продукции.

На сегодняшний день с меховым аукционом **KOPENHAGEN FUR** сотрудничает более 1500 датских фермеров, которые реализуют около 14 миллионов шкур норки ежегодно, при общем мировом производстве этого ценного меха в 50 млн. шкурок. Годовой оборот аукциона **KOPENHAGEN FUR** составляет 1,27 млрд. долларов, и эта цифра стремительно растёт. Штат сотрудников пушного аукциона насчитывает более 400 человек, из которых 212 человек привлекаются на сезонные работы в период с ноября по июнь. Во время проведения торгов штат компании увеличивается на 200 дополнительных рабочих мест, которые главным образом задействованы в осмотре товара и решении бытовых задач.

В каждом из пяти ежегодных аукционов реализуются 4-5 миллионов шкурок норки и другого пушного зверя (шиншилла, лисица, соболь), на общую сумму свыше 260 млн. евро, что в пересчёте на время проведения торгов равняется 3000 евро в секунду!

50% всех торгующихся в мире шкурок продается именно на этом аукционе. Но заслуга аукциона не только в этом, но и в высоком качестве меха. Как удалось этого добиться? **KOPENHAGEN FUR** работают по уникальной системе сортировке меха, и включает в себя 4 ярлыка меха.

Классифицируют качество шкурок по размеру, цвету, ворсу (длина, густота ости, подпуши)

Аукцион Copenhagen Fur (Дания)



- » **Copenhagen Purple** — символизирует самое высокое качество меха. Тщательно отобранные шкурки по высоте, плотности ворса. Эксклюзивный мех, отобранный по жесточайшим критериям. Только 1% всех шкурок получает этот ярлык. Минимальное расстояние между остью и подпушью (см. рисунок).
- » **Copenhagen Platinum** — символизирует великолепный мех, отсортированный согласно высоким стандартам и характеристикам. Данный мех проходит дополнительную индивидуальную оценку в процессе сортировки. Прекрасная тонкая ровная ость и очень плотная объемная подпушь (см. рисунок).
- » **Copenhagen Burgundy** — символизирует высокое качество меха, которое отличается действительно оптимальным сочетанием густоты ости и подпуши. Мех характеризуется густой объемной подпушью, гармонично покрытой ровной и блестящей остью.



- » **Copenhagen Ivory** — Ярлык Copenhagen Ivory представляет качество меха, которое полностью соответствует высоким стандартам аукциона. Отличает ярлык равномерное распределение подпуши и остевого волоса. Мех легкий и воздушный, поэтому изделия из меха данного ярлыка имеют дополнительную ценность.



- » **Лиса и шиншилла** — Ярлыки Copenhagen Fur также идентифицируют меха лисы и шиншиллы.

- На отдельных моделях можно увидеть ярлык *Black Velvet* или *Brown Velvet*, где первое слово – указание цвета, а слово *Velvet* указывает на сорт норки. *Velvet* – скандинавская коротковорсовая норка исключительной мягкости с подпушиной равной длине ворса.





СХЕМАТИЧНОЕ ИЗОБРАЖЕНИЕ КАЧЕСТВА МЕХА В РАЗЛИЧНЫХ МАРКИРОВКАХ

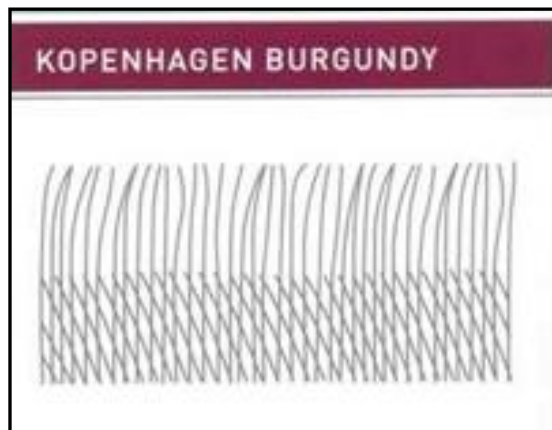
**КОПЕНГАГЕН PURPLE
(ПУРПУРНЫЙ ЯРЛЫК)**



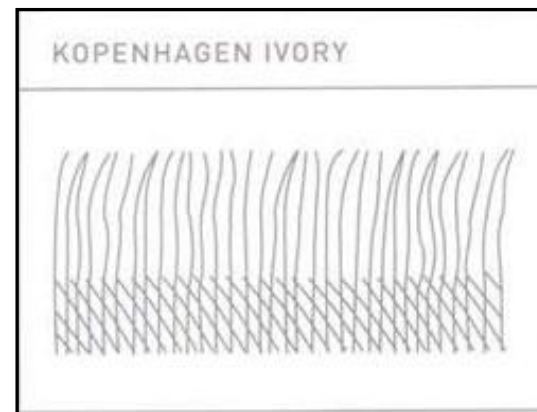
**КОПЕНГАГЕН PLATINUM
(ПЛАТИНОВЫЙ ЯРЛЫК)**



**КОПЕНГАГЕН BURGUNDY
(БУРГУНДСКИЙ ЯРЛЫК)**



**КОПЕНГАГЕН IVORY
(ЯРЛЫК "СЛОНОВАЯ КОСТЬ")**





SAGA FURS Финский Пушной Аукцион при участии аукциона Осло (Финляндия)

Пушной аукцион SAGA FURS с главным офисом в Финляндии - это передовая компания мирового масштаба, на которой представлен широчайший выбор великолепной пушнины, выращенной на европейских зверофермах. Saga Fur объединяет представителей Финляндии, Швеции и Норвегии.

История аукциона

Финский Пушной Аукцион (ныне SAGA FURS) был основан Ассоциацией звероводов Финляндии в 1938 году. В 1950 году Финским Пушным Аукционом были организованы первые международные торги, а в 1954 году в Осло появляется товарный знак SAGA FURS, который ввела Скандинавская Ассоциация Норки.

SAGA FURS – образец оригинальных традиций производства и отбора меха. Точное следование высоким стандартам разведения играют важную роль в получении действительно высокого качества меха, реализуемого на аукционе. Фермеры следуют высоким стандартам выращивания, размещения пушных зверьков на зверофермах, и в каждой вручную изготовленной шкурке заключаются скандинавское наследие и опыт.

- На сегодняшний день пушной аукцион SAGA FURS имеет собственный уникальный дизайн-центр, который стал основой в стратегии разработки передовых способов использования пушнины, применяемой для изготовления уникальных и неповторимых моделей меховой одежды.

Таким образом, ярлыки, которые присваивают сертифицированным шкуркам, свидетельствуют о качестве, особом происхождении и красоте мехового изделия. Это лучший скандинавский мех норки, лисицы и песца.



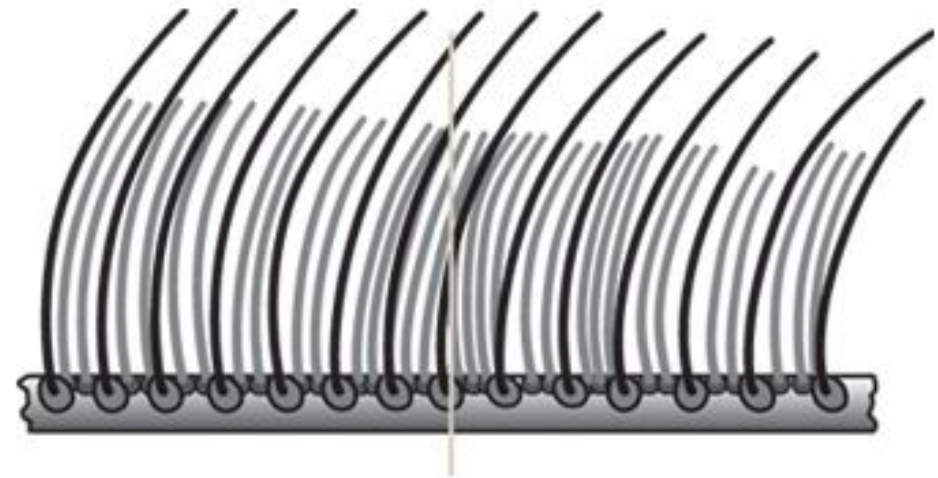
□ **SAGA Lumi Royal** - эти этикетки прилагаются только к шкуркам, признанным лучшими из лучших. Небольшое количество на рынке.

□ **SAGA Royal** – Высшее качество шкурки. Отборный мех с очень ровным, гладким и равномерно распределенным ростом остевого волоса в сочетании с высокой густой подпушью, мягкой и приятной на ощупь (см. рисунок). Кожевая часть плотная. Подпушь гуще и выше, чем у ярлыка Superior.

□ **SAGA Superior** – данным ярлыком характеризуется традиционная норка, которая имеет ровную длину ворса, а также мягкую и легкую подпушь. Кожевая часть легкая.



СХЕМАТИЧЕСКОЕ ИЗОБРАЖЕНИЕ МЕХА В РАЗНЫХ ЯРЛЫКАХ АУКЦИОНА SAGA FURS



Saga® Royal

Saga® Superior (SAGA/ SAGA I)



North American Fur Auctions (Северо-Американский Пушной Аукцион) NAFA (Канада)

NAFA (North American Fur Auctions) – это крупнейший торговый аукцион, занимающий третье место в мире по объёму продаж качественного меха. История Северной Америки тесно переплетается с историей добычи дикой пушнины. На аукционе представлены меха, добытые североамериканскими охотниками и полученные путём разведения пушного зверя в фермерских хозяйствах США и Канады.

История NAFA

Старейший пушной аукцион NAFA ведёт свою историю с 1670 года, когда в Новом Свете была основана Hudson's Bay Company (Компания Гудзонова Залива, или НВС).

За долгие годы своей истории, претерпев многочисленные реорганизации и слияния, в 1989 году Канадская меховая Корпорация Гудзонова Залива приобрела нью-йоркскую часть мехового бизнеса - Hudson's Bay Company, и стала во главе нового департамента - Hudson's Bay Fur Sales New York Inc. Этот шаг позволил объединить трёх крупнейших производителей меха в Северной Америке – AMC (Американский совет производителей норки), CMBA (Канадская ассоциация производителей норки) и CFBA (Канадская ассоциация производителей лисицы), сделав, таким образом, эти три структуры главными собственниками объединённой компании, которую в 1992 году переименовали в North American Fur Producers Marketing Inc.

Итак, **NAFA** это – старейший пушной аукцион в Северной Америке, самый крупный по продаже дикой пушнины в мире. Лучшие североамериканские меха продаются именно на аукционе NAFA.



NAFA Fox.

Марка NAFA Gold Fox используется аналогично марке NAFA Mink – для характеристики селекционных лис самого высокого качества.



NAFA Accessory

Ярлык NAFA Accessory используется для подтверждения качества всей палитры фермерской и дикой пушнины, используемой при создании «малых» меховых форм.



NAFA Home Accessory

Домашние аксессуары NAFA Home Accessory – это не только статусное украшение, но и гарантия гуманной «природы» домашнего уюта в вашем доме.



NAFA Northern

Меха, добываемые для получения данного ярлыка добывают только в естественных условиях. Ведущие дизайнеры отмечают особенный шарм и аутентичность дикого меха.



NAFA Velvet

Ярлык **NAFA Velvet** создан специально как знак отличия для коллекции превосходной европейской норки, реализуемой на аукционе NAFA в Канаде. Почему так? Аукцион североамериканский, и коротковорсовую европейскую норку на аукционе отмечают отдельным ярлыком.

Это уникальный природный бархат, где короткий остиевой волос имеет практически один размер с плотной густой подпушью.

NAFA Mink



Ярлык **NAFA Mink** характеризует наилучшее качество шкурки. Особое отличие – это густая и шелковистая подпушь в сочетании с равномерным шелковистым покрытием остиевым волосом.

Black NAFA



BlackNAFA ярлык меха черной норки высочайшего качества. Самая лучшая норка звероводческих ферм Канады. Издали будет напоминать бархат, а вблизи не будет иметь просто ни одного «просвета», потому как плотно набитая подпушь создаёт уникальную однородную волну

American Legend

American Legend Auctions занимает лидирующее положение по продаже пушнины высочайшего класса. Разведением североамериканской норки занимаются фермеры Америки и Канады.

На сегодняшний день AMERICAN LEGEND объединяет более 220 крупнейших североамериканских производителей норки и занимает четвертое место в мире по величине. На общих площадях, более чем в 40000 квадратных метров, меховым аукционом AMERICAN LEGEND ежегодно реализуется более 70% всей норки североамериканских культур, что в среднем примерно составляет от 2 до 2,5 млн. шкурок в год.

История мехового аукциона

Созданный во времена Золотой лихорадки на Аляске, **AMERICAN LEGEND** является старейшим и известнейшим пушным аукционом в мире, с историей более чем в 100 лет. Меховая биржа начала свою деятельность в далеком 1898 году, и представляла собой обыкновенный магазин (Обмен мехов), где шахтеры и поселенцы, нуждающиеся в предметах первой необходимости (продукты питания, одежда, инструменты) производили бартерные сделки. В течение всего нескольких лет, этот торговый бизнес превратился в полноценный аукционный дом меха и шкур. Начиная с 1923 года, когда группа местных бизнесменов официально создала на базе пункта обмена мехов аукцион "Обмен мехов в Сиэтле", Сиэтл превратился в центр мехового бизнеса Соединённых Штатов.

Своему названию пушной аукцион **AMERICAN LEGEND** обязан развёрнутой крупнейшей рекламной компании 1968 года, когда вышла целая серия глянцевых журналов со снимками голливудских звёзд: Бетт Дэвис, Лорин Бэколл, Барбара Стрейзанд, Джуди Гарленд, одетых в шикарные изделия из дорогой чёрной норки BLACKGLAMA. Слоганом рекламной компании послужила фраза What Becomes a Legend Most? ("Что больше всего идёт легенде?").

В 1986 году произошло слияние двух монстров мехового бизнеса – Ассоциации селекционеров норки (EMBA) и Норковой ассоциации Великих озёр (GLMA), которое привело к созданию могущественной компании, известной сегодня как AMERICAN LEGEND COOPERATIVE, чьим подразделением и является пушной аукцион AMERICAN LEGEND.

AMERICAN LEGEND - Ярлык American Legend характеризует норку естественных цветов – оттенков за исключением черного. Норка American Legend обладает густой подпушью и мягким шелковистым мехом.

BLACKGLAMA – ярлык, характеризующий норку черного цвета. Что такое Blackglama?

Имя – black (черный) + GLAMA (аббревиатура объединения производителей черной норки – Great Lake Mink Association – Норковая ассоциация Великих озер)

Цвет – натуральный цвет меха обладает богатыми тональностями и переходами черного, которые невозможно

Фактура – эффект натурального бархата достигается наличием очень густой глубокой подпуши. Высота ости может варьироваться от очень короткой, когда ость полностью скрывается в подпуши, и поверхность меха становится матовой; до средней высоты, когда выступающие над подпушью кончики ости придают бархату легкий шелковистый блеск.

Качество – кожная часть легкая, пластичная, свободная от каких-либо дефектов, а ворс густой, ровный, нежный и упругий – эти параметры являются определяющими для пошива изделий высшего качества.

Маркируются шкурки только высшего качества. Каждый ярлык имеет идентификационный номер. Тканевая маркировка дополняется навесной бархатной книжечкой. Каждый тканевый ярлык имеет свой уникальный серийный номер, подлинность которого можно проверить на сайте компании. На оборотной стороне тканевого ярлыка присутствуют цветные нити,





Аукцион **СОЮЗПУШНИНА SOJUZPUSHNINA (Россия)**

Пушной аукцион "**СОЮЗПУШНИНА**" – это единственная компания на территории Российской Федерации, которая занимается продажей пушнины и изделиями из меха, представленной различными регионами России, а также странами ближнего зарубежья.

История аукциона "**СОЮЗПУШНИНА**"

Аукцион "**СОЮЗПУШНИНА**" был создан в начале XX века. Именно тогда, после ошеломляющего успеха российских мехов на аукционах русской пушнины, проводимых в 1921 и 1922 годах в городе Лейпциге, начал широко обсуждаться вопрос о необходимости создания советского пушного аукциона.

В январе 1930 года в СССР был учреждён Всесоюзный пушной синдикат, а в октябре 1931 года продажу отечественных мехов на мировом рынке монополизировало созданное Внешнеэкономическое объединение "**СОЮЗПУШНИНА**".

Уже на первый международный пушной аукцион, организованный

ВО "СОЮЗПУШНИНА" в марте 1931 года в Ленинграде, прибыло 78 представителей, которые представляли 67 иностранных фирм из 12 стран.

На аукционе было продано 95% пушнины, которая на 6-8% превысила уровень цен меховой продукции лондонских торгов того же года.

В послевоенный период меховой аукцион "**СОЮЗПУШНИНА**" прочно занял

Аукцион СОЮЗПУШНИНА SOJUZPUSHNINA (Россия)

На международном рынке аукцион “Союзпушнина” котируется прежде всего из-за того, что только там можно купить русского соболя.

Баргузинский - шоколадный с “проседью”,

Енисейский - светло-карамельных оттенков,

Камчатский - напоминающий цветом гречишный мед.

Это основные разновидности русского дикого соболя.



Маркируется дикий соболь высшего качества.

СОЮЗПУШНИНА  SOJUZPUSHNINA

Международный Пушной Аукцион





Ассоциация ORIGIN ASSURED создана специально для контроля мехового рынка. Данный лейбл подтверждает происхождение и качество меховой продукции. Это – гарантия того, что поставка меха произошла из страны, где соблюдены все инструкции или стандарты качества, которые установлены в меховом производстве. Программа была публично начата на конференции International Herald Tribune в Москве в ноябре 2007 и с энтузиазмом охвачена меховыми производителями. В соответствии с требованием были изменены вшивные ярлыки: теперь на каждом ярлыке изображён знак ОА Origin Assured. Тканевая маркировка дополняется навесной книжечкой.

Участники Ассоциации:

- Copenhagen Fur (Дания)
- SAGA FURS (Финляндия)
- Аукцион NAFA (Канада)
- American Legend (США)

Исключение! «Союзпушнина»

Т.к. «Союзпушнина» предоставляет меньшее количество шкур; уже ассортимент - в сравнении с другими аукционами.

- Густая подпушь
- Мездра молочного цвета (или светло-серого)
- Мездра мягкая, эластичная (не шуршит)
- Остевой волос ровный и крепко закреплен
- Блеск
- Без ярко выраженного запаха





Качество меха – это совокупность его свойств, соответствующих эстетическим, теплозащитным, санитарно-гигиеническим требованиям, а также носкости (износостойкости).

- **Эстетические свойства** меха – это блеск, пушистость, цвет, высота ворса и другие показатели красоты меховой шкурки.
- **Теплозащитные свойства** определяются плотностью подпуши, длиной ворса и толщиной мездры.
- **Санитарно-гигиенические свойства** обуславливаются влагоустойчивостью и способностью пропускать воздух.
- **Носкость меха** зависит от прочности кожной ткани и волосяного покрова.





▣ Расколы (ворсинки расходятся и образуют «пробор» до мездры)

Встречается, в основном, на норке.

Причины возникновения очень разные: чаще всего встречаются при очень густой подпуши, но бывают и при редкой; при слишком сухом или, наоборот, за жиренном мехе и т.д. Всегда присутствуют при роспуске, особенно видны при диагональной деформации (скручивании) мехового полотна, чаще всего, на рукавах.

Очень сильные расколы появляются при постепенном загрязнении и долгом хранении. Расколы любого меха в больших городах с плохой экологией - вопрос месяца: ворс набирает микроскопическую взвесь грязи и начинает раскалываться.



Расколы присутствуют практически во всех изделиях с капюшонами и большими воротниками: они лежат на плечах и, приминая, "раскалывают" ворс и на плечевых швах, и на своей изнаночной стороне.

Ряды маленьких дырочек вдоль швов

В меховом производстве есть такая технологическая операция как правка скроя.

После того, как из шкурок сшиваются большие плоские детали (стан, рукава, воротник и т.п.), их увлажняют, растягивают по лекалам, закрепляют на больших досках (типа чертежных) специальными гвоздиками или П-образными скрепками (как для канцелярского степлера) и оставляют до высыхания. Причем, детали закрепляются не только по контуру, но и по линиям соединения шкур, чтобы выпрямить швы. После удаления скрепок остаются небольшие отверстия (от специальной меховой скрепки - 0,1-0,3 мм, от гвоздика и мебельной скрепки - до 1 мм).

Отверстия от контурных скрепок срезаются вместе с излишками меха, отверстия по швам - остаются. Обычно они слишком малы, чтобы обнаружить их со стороны меха, и не влияют на прочность изделия.

Большие отверстия и, особенно, вытянутой формы, говорят о том, что использовались гвозди и скрепки старого образца (с большим диаметром) и шкурки в процессе шитья сильно тянулись.



Залом

Дефект меха в виде лысой трещины встречается в большинстве случаев (можно даже сказать "только") на каракуле и каракульче. Это происходит, когда верхний слой мездры с волосяными луковицами имеет эластичность меньше, чем нижние слои и при механической нагрузке лопается, обнажая кожу нижних слоев.



Крашенная мездра, полосы

- Черная (цветная) мездра - скорее всего этот мех крашенный, погружным крашением (в основном, на не очень дорогих изделиях, из-за изначально плохого подбора шкур по оттенку или цвету; в исключительных случаях - по соображениям дизайна).
- Мездра серая - мех тонируют целиком или по подпуши ("рейнфорсинг").
- Кроме получения декоративных эффектов, тонирование применяют для выравнивания цвета подпуши шкур для лучшего подбора; для усиления естественного цвета и замедления пожелтения (норка сапфир, голубой ирис, серебристо-черная лиса, серебристый песец); для получения более ценного оттенка (черная норка, соболь).
- Полоски - прокрашенные специальной краской с изнанки (на черных изделиях - сложно-синей, на серых - серо-голубой, на коричневых - коричневой и т.п.). Это делается для того, чтобы мездра, которая в месте шва делает микро-изгиб на 90 градусов, не "светила" с лица.
- Закрашена мездра в верхней части изделия. Если шкурки не очень густые, сильно тянутые, или в роспуск, на шейках (являющихся самым слабоопушенным участком шкуры) приходящихся в район плечевого пояса изделия, тоже может просвечивать мездра, и возникать эффект реденького, жиденького меха. Поэтому, весь плечевой пояс с изнанки прокрашивают.

Лезет волос

Незначительно осыпаться могут подрезанные волоски на границах деталей. При финишной обработке изделия, когда оно прокручивается в откатном барабане, химчистится или просто расчесывается, они удаляются, и далее ничего вылезать не должно! Дважды слегка потяните пучок волос (не рядом со швами). Нормально, если в первый раз выпало 1-2 волоска (в случае роспуска - 4-5) и все, вторично волос уже не выпадает. Если мех "лезет" по всей площади изделия (не только сзади, когда садитесь, в этом случае он не "лезет", а обламывается) долгое время, причины могут быть следующие:

1. "Прострожка" шкур - когда, уменьшая толщину мездры, срезают волосяные луковицы. Это один из самых больших браков при выделке. Чаще всего, он встречается на промысловом мехе, т.к. волосяные луковицы залегают в кожевой ткани неравномерно по глубине. На фермерском мехе уровень залегания луковиц ровный, поэтому проблемы при строжке маловероятны (при работе квалифицированного строгаля). "Обезлуковичные" волосы вылезают в огромном количестве. Потяните пучок и посмотрите, есть на выпавших ворсинках волосяная луковица, или ворс у корня как бы срезан.
2. Если ворс вылезает вместе с луковицей, возможно, что либо шкурка была неправильно заготовлена, либо была нарушена технология выделки. Это тоже брак.
3. Если шуба сшита в роспуск, то это высыпаются подрезанные скорняком волоски. Чем их больше, тем ниже была квалификация (п.1 и 2 тоже могут присутствовать). Проблемы 1 и 2 не устранимы. В случае 3 будут вылезать все подрезанные волоски.

Запах

- У меховых изделий есть слабый специфический запах (например, как и у натуральной кожи), но он не явный. Он слегка чувствуется, когда изделие долго находится в замкнутом объеме (в шкафу), при повышенной влажности или когда меха много на единицу площади (в небольших салонах). Если изделие носится часто, в сухую погоду, оно практически не пахнет.
- «Запах меха» - это проблемы с качеством выделки. Если остался "животный" запах, значит на ворсе есть остаточный жир, которые окисляется и тухнет. Чаще всего это происходит при выделке водяных животных. Их шкуры очень жирные, со специфическим мускусным запахом. Все это требует хороших технологий при выделке.
- Если причины внутренние (плохая выделка и мех начинает портиться) - ничего сделать нельзя. Пахнет окисленный жир, который выделяется из плохо выделанной кожи. Химчистка удалит его с поверхности и на время устранит запах, но такую операцию нужно будет проводить регулярно, а шуба "выдерживает" ограниченное количество химчисток (4-6).
- Если пахнет перхлорэтиленом (как пахнет в химчистках) - значит шуба была плохо просушена после финишной химчистки, ее нужно проветрить (за неделю запах должен выветриться).
- Если неприятный запах - следствие внешних причин (например, табачный дым), шубу можно проветрить в темном, хорошо вентилируемом месте, в течение 2-3 недель или провести химчистку.
- Если причина - неправильный уход (например, шуба хранилась в пластиковом пакете или была загрязнена чем-то, вызывающим химическую реакцию) - только химчистка.



- Прежде, чем укладывать меховое изделие на хранение, его необходимо тщательно почистить, т.к. загрязнения могут стать причиной появления затхлого запаха и нашествия паразитов.
- Чтобы определить степень загрязнения, нужно на мех подуть. Если отдельные ворсинки расходятся и сразу возвращаются на место – ворс можно считать чистым.
- Шубы и куртки поместите в хлопчатобумажные чехлы и повесьте на плечики.
- Шапки набейте мятой бумагой.



- Хранить меховое изделие необходимо в шкафу, соблюдая расстояние между вещами и меховым изделием около 20 см.
- Меховое изделие необходимо повесить на широкую вешалку по размеру изделия с удлиненной шейкой
- Вместе с вещами обязательно положите специальные средства или ароматические травы для отпугивания моли.



! Категорически не рекомендуется хранить меховые вещи в полиэтиленовых пакетах. В таком пакете мех будет лишен доступа воздуха, что неизбежно приведет к появлению спертости запаха и только создаст условия для размножения молей.



- Не оставляйте меховые вещи для хранения на балконе. Под действием прямых солнечных лучей и пыли, они быстро потеряют свой внешний лоск.
- При хранении, вещи не должны соприкасаться с побеленной стеной (мех становится ломким и даже может осветлиться).



- Для хранения меховых изделий, более всего подойдет прохладное, темное и сухое место, при температуре не выше 15 град. (чем холоднее, тем лучше). Некоторые меховые салоны предлагают населению услугу хранения меховых изделий в специальных морозильных камерах.

- **!** Ни одна химчистка не сможет вернуть меховым вещам их первоначальный цвет и блеск, если с момента покупки, они не подвергались регулярному ежедневному и межсезонному уходу.



- В случае воздействия на меховую шубу атмосферных осадков, очень сильно встряхните ее, для удаления остатков снега или капель дождя, после чего повесьте на плечики, подальше от источников отопления. Для постепенного высыхания шубы, прекрасно подойдет застекленная лоджия со свободной циркуляцией воздуха. В слишком теплом месте может произойти усадка изделия и затвердение кожи.



- Меховые вещи, которые тщательно упакованы в чехлы и вынуждены весь год проводить в тесном шкафу, лишены доступа свежего воздуха и естественной влажности. Такие условия негативно сказываются на качестве меха (ворс слеживается, мездра грубеет, появляется запах), поэтому мех необходимо носить в сезон, и «выгуливать» на балконе вне сезона хотя бы 1 раз в месяц.
- **!** Не забывайте, что если вещь не носить, она стареет в 2 раза быстрее.

При использовании мехового изделия:



- Сумки лучше носить в руках.
- С меховым изделием лучше одевать шарф, чтобы защитить воротник от за жиривания ворса.
- Духами или лаком для волос пользоваться ДО того, как вы оденете шубу.
- Рекомендуется снимать меховое изделие при посадке в машину.



- Горжетка
- Болеро
- Жилет
- Парка
- Бомбер
- Пончо
- Кейп
- Жакет (45-95 см)
- Полупальто (95-115 см)
- Пальто (115-140 см)





- Горжетки шьются из меха и представляют собой либо цельную шкурку, с лапками, головой и хвостом, либо просто шарф из меха. Как правило, для горжеток используются шкурки хоря, норки, песца, лисы или соболя. Горжетку носят вокруг шеи в качестве дополнения к декольтированным нарядным платьям. Кроме того, горжетки используются в качестве мехового воротника на пальто.
- Название горжетки произошло от французского слова, обозначающего «горло». В начале 20 столетия для горжеток стали использовать пушистый мех зверьков, хотя до этого предпочитали гладкий мех. Если горжетка изготавливалась целиком из шкурки, то зверьку сохраняли зубы и когти, глаза же заменяли цветным стеклом.



- Болеро — заканчивающийся на талии или выше нее облегающий предмет гардероба без застежки. В оригинальном варианте — без рукавов, но чаще встречается с узкими длинными или короткими расширяющимися рукавами.
- Болеро происходит из испанской национальной одежды — его можно проследить как в костюме тореадоров, так и в виде женской кружевной или вязаной детали, надеваемой поверх платья. Современные варианты болеро чрезвычайно разнообразны. Болеро надевают как с брюками, так и с юбками, однако лучше предпочитать в качестве низа одежду, создающую skinny-



- Меховой жилет – универсальный элемент гардероба. Для любой фигуры можно подобрать «свой» вариант, достаточно только правильно выбрать длину жилета и структуру меха, но в любом случае, жилет из меха добавляет объем фигуре. Чтобы выглядеть в жилете модно, стильно и гармонично, достаточно следовать нескольким правилам:
- - Если проблем с фигурой нет, то подойдут любые модели меховых жилетов: укороченные, длинные, из очень объемного меха, с поясом, на пуговицах и молнии.
- - Если фигура требует некоторой коррекции, особенно в области талии, то подойдут модели из короткого меха, длина которых опускается до середины бедра. Покрой может быть свободным, но линию талии желательно подчеркивать с помощью пояса.
- - Полным дамам следует избегать чересчур объемного меха, так как он зрительно придаст фигуре лишние килограммы, наилучшим вариантом будет классический покрой и короткий мех.



- Были времена, когда куртки парки считались принадлежностью исключительно мужского гардероба, но в процессе модной эволюции они оказались «переселенными» в категорию унисекс.
- Парка – это куртка удлиненного типа, часто прикрывающая верхнюю часть бедер. За ней закрепилось и другое название – «аляска».
- Существует версия, что «прабабушкой» современных парок и «алясок» была теплая верхняя одежда, изобретенная эскимосами. Во всяком случае, у нее была та же концепция, та же длина и даже был предусмотрен капюшон, который украшался меховой оторочкой.
- За последнее время куртки-парки довольно сильно изменились – стали более короткими, легкими, компактными. Неизменным осталось только главное – теплота и практичность.



- Бомбером называется укороченная куртка с застежкой на молнии, часто дополненная трикотажными манжетами и резинкой по нижнему краю.
- Некоторые бомберы дополнены воротником в виде закругленной, чуть выпирающей вставки.
- В начале бомберы считались предметом исключительно мужского гардероба, однако находчивые студентки-модницы начали надевать бомберы своих молодых людей и по достоинству оценили их функциональность. Вскоре эта вещь перешла в разряд унисекс.
- Первые бомберы для женщин дизайнеры стали изготавливать только 10-15 лет назад. Она прекрасно сочетается с джинсами и спортивной обувью. Девушки предпочитают носить бомберы с мини-юбками, что выглядит весьма пикантно.



- Пончо — верхняя одежда в форме прямоугольного куска ткани с отверстием для головы в середине, не имеющая рукавов. Пончо пришли к нам из Латинской Америки. Там коренное население делало пончо разных расцветок и наносило на них племенные узоры. В моду пончо вошли в 1960 годы в связи с огромной популярностью силуэта-трапеции, а также культуре хиппи, которые обожали этнические мотивы.
- Пончо могут иметь капюшон, кожаные шнурки или бахрому по нижнему краю. Сегодня пончо снова вернулись в моду — во многом это произошло благодаря актуальности этнических мотивов. Пончо хорошо смотрится с денимом (например, узкими выбеленными джинсами), большей же современности образу с участием пончо можно придать, к примеру, за счет кожаных леггинсов и сникерсов на танкетке.



- Кейп (в переводе с англ. cape — накидка) — верхняя одежда свободного покроя без рукавов.
- Пальто-кейп часто называют пончо, накидкой и мантией, что не совсем верно. В отличие от пончо, которое представляет собой прямоугольник или круг с вырезом для головы в центре, кейп имеет трапецевидную форму, т.к. кроится с учетом изгибов фигуры (линии плеч), имеет прорезы для рук и застегивается на шее.
- Кейп должен быть достаточно широким и свободным, чтобы не стеснять движений.
- Кейпы с капюшонами были широко распространены в Средние века и с тех пор периодически возвращаются в моду.
- Благодаря разнообразию моделей, кейп удачно впишется в любой стиль одежды — классический, casual, спортивный, деловой, ретро.



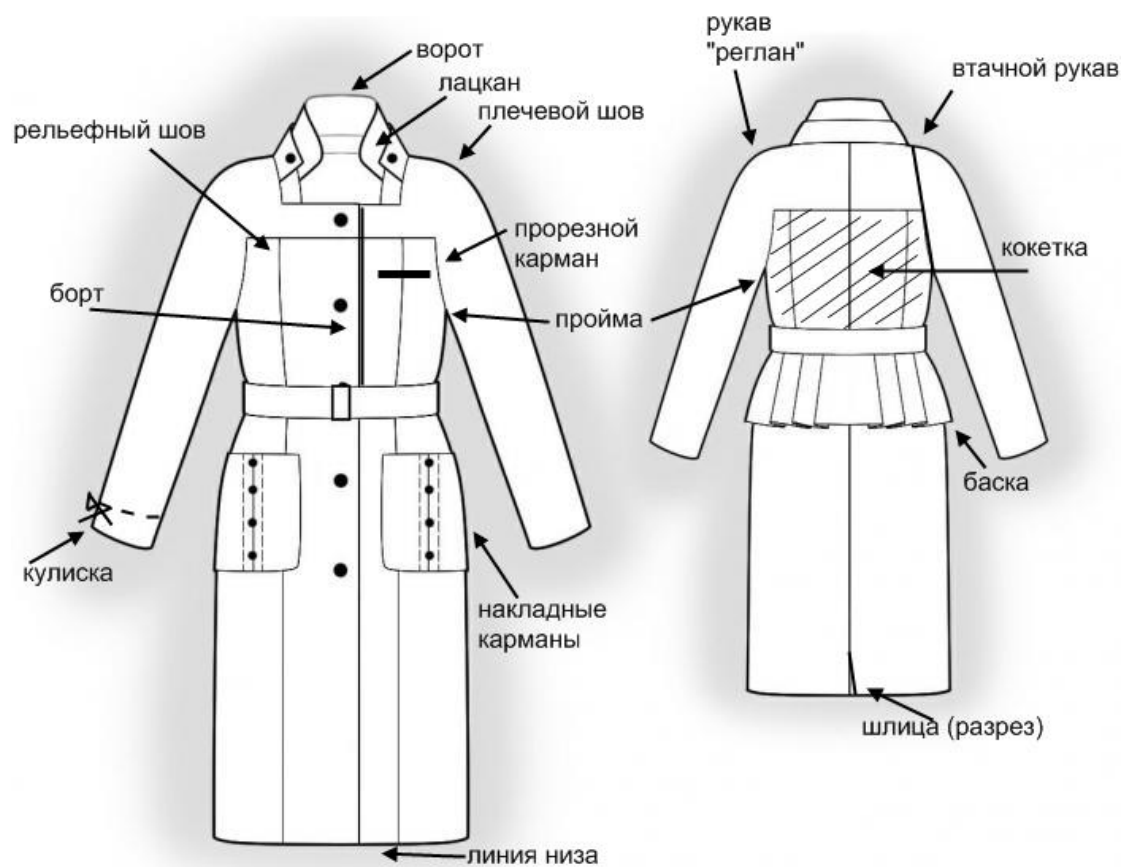
- Этот предмет одежды уже давно стал незаменимым в гардеробе любой модницы. Жакет - это короткая верхняя женская одежда, длиной до талии, но длина его может быть и до середины бедра. Это укороченный вариант пиджака.
- Жакет в современной моде очень популярен: его носят и с юбками, и с брюками, и с платьем. Эту удобную верхнюю одежду носят в любом возрасте.
- Жакеты разнообразны по формам . Не выходят из моды и укороченные жакеты (болеро), а также меховые (полушубки) и трикотажные жакеты (кардиганы).



- Короткие пальто, полы которых не доходят до коленей, часто называют немного подзабытым словом «полупальто». Этим термином обозначается именно длина, поэтому фасон такая одежда может иметь самый разный - от классического до ультрамодного.
- Полупальто одинаково популярны как в женском, так и в мужском гардеробе. Выбирать такую особенную одежду нужно с повышенным вниманием к деталям и тому, насколько она подходит к фигуре.
- - Высоким и стройным девушкам подойдут как приталенные, так и расклешенные модели.
- - Для пышной фигуры лучше приобрести полупальто с поясом, с помощью которого дополнительно можно подчеркнуть талию.



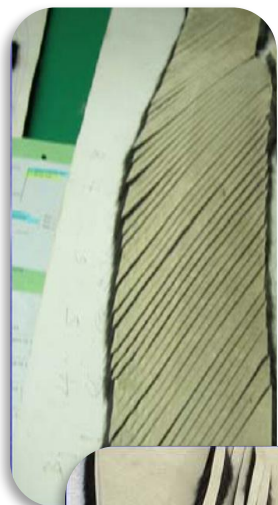
- Название этого вида одежды произошло от латинского «palla» - «верхнее платье».
- Самая удобная и демократичная одежда. В нем и лаконичность, и простота мужской рубашки, и практичность плаща, и свобода, и объем пелерины (или накидки), и запашная застежка, и нарочитая небрежность халата.
- Пальто - традиционный элемент классического стиля.





Пошив «в роспуск»

Каждая шкурка разрезается на диагональные полоски шириной 4 -6 мм, которые сшиваются между собой, с целью образовать длинную и узкую шкурку. Это делается для лучшей посадки по фигуре, эффекта струящегося полотна. Мех начинает «играть» в движении.



Пластины «шкурка к шкурке»

Целые шкурки (пластины) сшиваются между собой. Единый вид роскошного полотна.





Росшив

Пластины разрезают на полоски и сшивают, чередуя с другими фактурами: органзой, кожей, бархатом, замшей и т.д.



Росшив
(микс лисы и норки)



Геометрия полос

(диагональные, вертикальные, зигзагообразные, сложные)





**Сочетание пластин и
ропуска**



**Сочетание пластин и
геометрии полос**



**Сочетание
геометрии полос и
росшива**



Вязание из меха

(Меховой трикотажем)

Раньше «Меховым трикотажем» называли только вязаный мех (мех разрезается на тонкие полоски и вплетается в меховую нить, а далее из меховой нити вяжут всевозможные изделия) .Сейчас «Меховым трикотажем» стали называть использование разных видов меха на трикотажной или шерстяной основе.



Условно все способы обработки меха можно объединить в две группы:

- 1) **Окрашивание (изменение оттенка и цвета ворса)**
- 2) **Стрижка (изменение длины ворса)**



Окрашивание:

- Однородный окрас
позволяет придать лоск, шик и дороговизну изделию. Мездра при этом виде крашения черная или цветная.
- Тонировать мех могут с помощью технологии рейнфорсинг с целью усиления собственного цвета, что позволяет сохранить светлый тон меха дольше на 2-3 сезона. На темных сортах меха, на которых в процессе носки появляется микро-изгиб шва, мех обнажает белую мездру (примерно через 5-6 сезонов). Поэтому производитель прокрашивает места швов специальной краской с изнанки.
- Мультикolor – несколько цветов в одном изделии (от трех и более).
- Деграде – плавный, ступенчатый переход цвета от светлого к темному и наоборот.
- Snow top – различное окрашивание кончиков и основания волоса. Применение этой технологии позволяет добиться так называемого «фрост - эффекта», инея, или «эффект бриза» при ярком различии основания и кончиков волоса.
- Золочение – обесцвечивание подпуши и кончиков



Окрашивание

- Трафаретный способ окрашивания меха предусматривает применение рисунков различной формы и геометрии с использованием специального трафарета из бумаги или другого практичного материала
- Бриса – обесцвечивание кончиков остевых волос
- Дорсато – наведение (усиление) хребта.
- Фантазийный принт - хаотичное раскрашивание шкурки со смешиванием большого количества оттенков, вплоть до 20





Крашени
е



Золочение
(обесцвечивани
е)



Обесцвечиван
ие
подпуши



Обесцвечиван
ие



Окрашивание с резервацией кончиков остевых волос.
Полная резервация - "сноу-топ" (Snow-top).
Частичная - "лайт-топ" (lighte-top)



Частичное обесцвечивание с резервацией областей



Дорсато
Наведение (усиление) хребта



Частичное окрашивание

Стрижка:

- Грувинг – разноуровневая стрижка.
- Щипка – удаление острого волоса. это весьма трудоемкая и тонкая операция, требующая знаний особых технологий, которая обычно производится вручную. Это позволяет сохранить все качества и уникальные особенности мездры (кожевенной ткани), ни в чем ее не повредив.
- Лазерная стрижка – выжигается специальным аппаратом разнообразные фантазийные и декоративные рисунки, орнаменты.
- Семишерат (щипка + стрижка) новейшая технология
- Перфорация – выполнения сквозных отверстий. Может быть фантазийным.
- Стрижка – острый волос укорачивается до высоты подпуши.
- Принт – рисунок с помощью печати/пресса.
- Airgalon – выполняются надрезы на шкурке и раздвигаются до сквозного отверстия вручную. мех становится более подвижным, пластичным, «живым», играет.



Лазерная стрижка



**Обработки
кожевой
ткани**



**Набивная
печать**



**Щипк
а**

Теплые оттенки	Холодные оттенки
<ul style="list-style-type: none">•ЖЕМЧУГ (PEARL)•ПАЛОМИНО (PALOMINO)•ПАСТЕЛЬ (PASTEL)•СКАНГЛОУ (SCANGLOW)•СКАНБРАУН (SCANBROWN)•МАХОГОН/ МАХОГАНИ (MAHOGANY)	<ul style="list-style-type: none">•БЕЛАЯ (WHITE)•ВИОЛЕТ (VIOLET)•САПФИР (SAPPHIRE)•ИРИС (IRIS)•ЯГУАР (JAGUAR)•СИЛВЕР-КРОСС (SILVER CROSS)•САПФИР-КРОСС (SAPPHIRE CROSS)•БЛЭК-КРОСС (BLACK CROSS)•СКАНБЛЭК (SCANBLACK)•(сорта BLACK NAFA и BLACK GLAMA)



**Жемчуг/
Pearl**



**Паломино /
Топаз/Palomin
o**



**Пастель
/Pastel**



**Деми-бафф
светлый /
Орех /
Дикий тип /
(Скан)глоу/
(Scan)glow /
Wild type**



**Деми-бафф /
темный Орех
/ Дикий тип /
(Скан)браун/
(Scan)brown /
Wild type**



Белая/White



Виолет/ Voilet



**Сапфир/
Sapphaire**



**Серебристо-
голубая
/Silver Blue**



**Голубой ирис/
Blue iris**



Холодн

ый



Черная/
(Scan)black /
Blackglama /
Black NAFA

Теплы

й



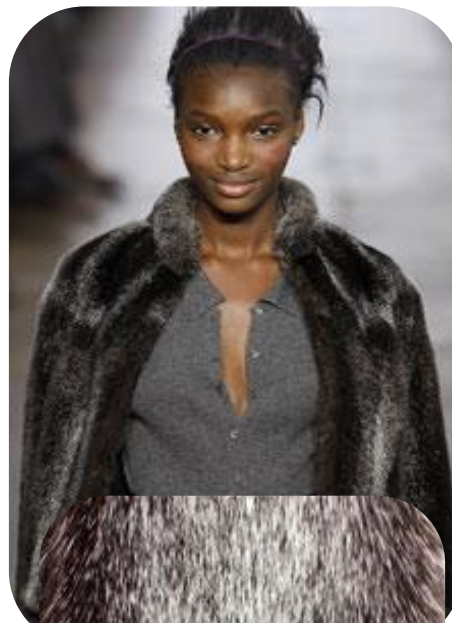
Махагон
/
Стандарт
темно-
коричнева
я
/Mahogany



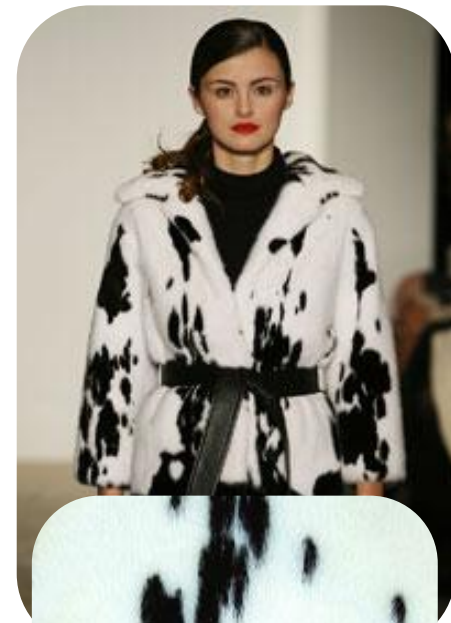
**Черная
крестовка/
Black cross**



**Мутационные
крестовки
/ коричневая,
серебристо-
голубая
/ пастелевая,
жемчужная**



**Стардаст
("звездная пыль")
/Stardust**



**Ягуар/
Jaguar**



Информация о Торговых
Марках категории «Мех»
находится в презентации
«Мех. Торговые Марки»