



WOR

Wszystkie zagadnienia chronologicznie



IV w

- Przeniesienie stolicy Cesarstwa Bizantyjskiego z Rzymu do Konstantynopola



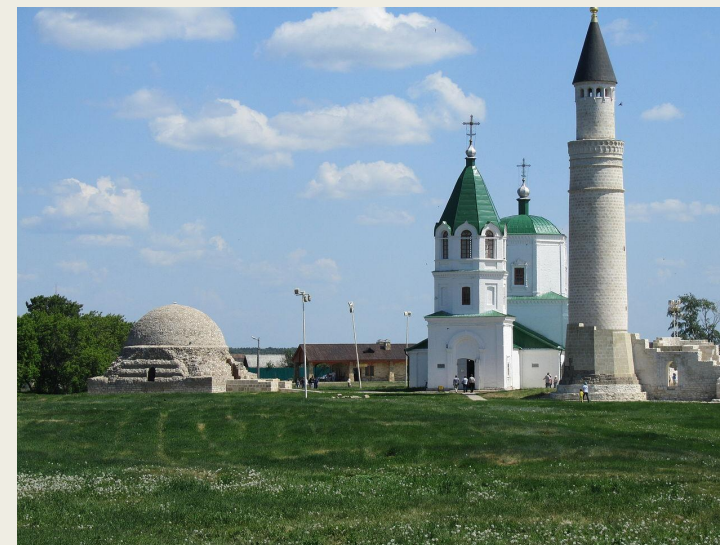
VI w

- Starożytny Derbent broni północnych granic Persji. Obecnie najdalej na południe położone miasto Rosji w Republice Dagestanu (UNESCO)
- Jan IV Postnik - patriarcha Konstantynopola od 582. Wybrany patriarchą, nadal praktykował umartwienia, dzięki którym zdobył przydomek "Postnik" (ieiunator). Ogłosił się patriarchą ekumenicznym, co wywołało ostrą reakcję papieża Grzegorza I Wielkiego.



VII w

- - Bułgar - dawna siedziba Bułgarów Kamskich, potem pierwsza stolica Złotej Ordy
Булгарский историко-археологический комплекс на brzegach Wołgi (obecn. Tatarstan i UNESCO)
- Ikonoklazm lub obrazoburstwo (gr. eikōn = „obraz”; klao = „łamać”) – ruch szerzący się w VIII–IX wieku na terenach Bizancjum, sprzeciwiający się kultowi obrazów i wizerunków. Na wschodzie dochodzi do herezji.



VIII w

- 787 – Sobór Nicejski II potępia ikonoklazm jako herezję. Podkreślono jednak, że kult obrazów odnosi się do osoby przedstawionej na obrazie, a nie do samego obrazu. Ustalono także zasady tworzenia ikon, wykluczające dowolność i zezwalające na pisanie obrazów tylko duchownym.



IX w

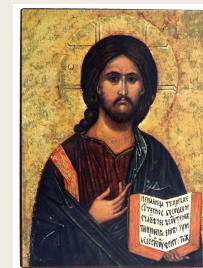
- Na szlaku targowym między Azją Centralną a Europą Północną powstaje Nowogród Wielki (na północny zachód od Moskwy) (Новгород – UNESCO, obecnie są tu ikony Teofana Greka)
- Pierwsze wzajemne ekskomuniki w chrześcijaństwie (wschód-zachód)



X w

- Pierwsze ikony w Kijowie (później wykształcą się szkoły nowogrodzka, moskiewska, stroganowska, pskowska, twerska) (podział również wg:
 - ilości postaci
 - części)

Chrystus
a) Pantokrator
b) Mandylion



MB
a) Eleusa
b) Hodogetria
c) Oranta



Trójca św.(-)

Św. Jerzy (-)



Dymitr z Salonii

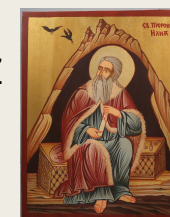


Sw. Piotr i Paweł



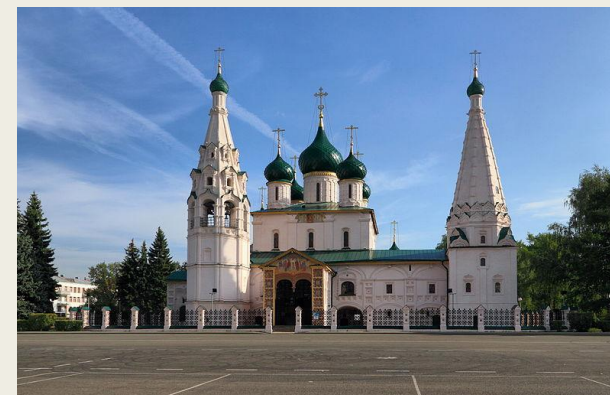
Borys i Gleb

Eliasz



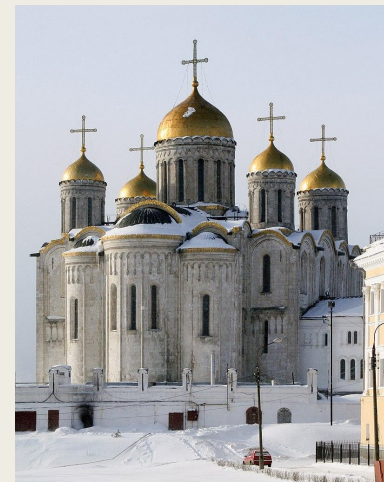
XI w

- Jarosław I Mądry
 - wprowadza seniorat
 - po jego śmierci Ruś wchodzi w okres rozbitcia dzielnicowego (ojciec Igora (tego ze „Słowa o wyprawie”))
- Założone miasto Jarosław (UNESCO)
- 1054 r. – Wielka Schizma Wschodnia (patriarchatu kostant.)
 - podział na katolicyzm i prawosławie
 - Papież Leon IX wysłał do Konstantynopola swojego legata do kościoła Hagia Sophia i złożył na ołtarzu pisma. W odpowiedzi na to patriarcha zwołał synod, na którym spalono ową bullę i zatwierdzono klątwę nałożoną na Kościół rzymski.



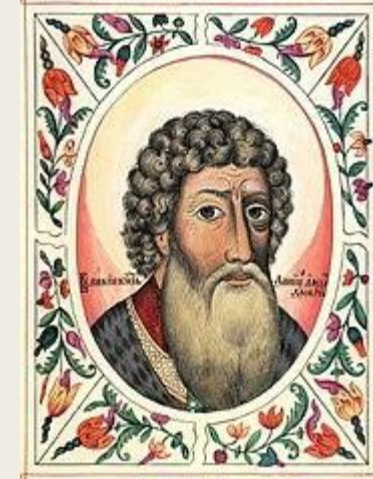
XII w (1101-1200)

- Założenie Moskwy = 1147 r. (Юрий Долгорукий, książę suzdalski)
Patron książąt moskiewskich – św. Jerzy (zabija smoka)
- 1156 – na pewno istnieje drewniany Kreml (Kreml – na UNESCO od 1990)
- Budowa białokamiennych pomników Władimira i Suzdala (UNESCO), wchodzi one w skład Złotego Pierścienia Rosji



XIII w (1201-1300)

- 1260-1303 – Moskwa siedzibą księcia **Daniela**
 - Rurykowicz (syn Aleksandra Newskiego)
 - 1. książę moskiewski
 - założyciel linii książąt moskiewskich
- Rozpoczyna się okres najazdów Mongołów (będzie 250 lat niewoli tatarskiej)



XIV w (1301-1350)

- Znaczący wzrost znaczenia Moskwy i księstwa moskiewskiego - tytuł wielkoksiążęcy łączy się z Moskwą
- 1325-1340 – Iwan Kalita
 - syn księcia Daniela
 - przenosi siedzibę metropolity do Moskwy
- Pierwsza wzmianka o dawnej rezydencji carów Коломенское - tam w 1532 będzie wzniesiona Cerkiew Wniebowstąpienia Pańskiego w Moskwie dla uczczenia narodzin Iwana IV (syna Wasyla III) (UNESCO)
 - tam stanie Cerkiew Matki Boskiej Kazańskiej (1649-53) dla uczczenia zwycięstwa nad armią polsko-litewską 1612
- Sobór Archangielski - Moskwa
 - funduje Iwan Kalita
 - wotum dziękczynne za zakończenie klęski głodu nękającej Moskwę w 1333
 - groby władców od XIV w do przeniesienia stolicy do SP (poza Borysem Godunowem, Piotr I tak)
 - przebudował Iwan III
 - 5 kopuł, W każdym ikonostasie są 3 pary drzwi. Główne nazywają się carskie wrota.
- Okres uzależnienia od Złotej Ordy



XIV w (1351-1400)

- książę Dymitr Doński otoczył kreml murami z białego wapienia
- 1382 – bitwa na Kulikowym Polu
- (nieдалеко Donu – Doński (!))
- 1340-1405 Teofan Grek
- 1. znany na Rusi pisarz ikon (działał w Bizancjum, Teodozji, na Krymie, w Nowogrodzie i w Moskwie
- z pochodzenia Grek (Grecki!)
- prace na Kremlu w WB, Usp...)
- przypisuje się autorstwo Matki B. Dońskiej

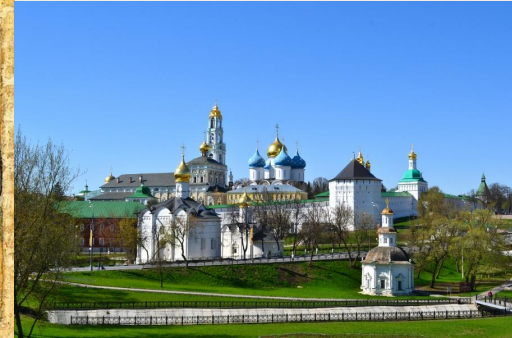
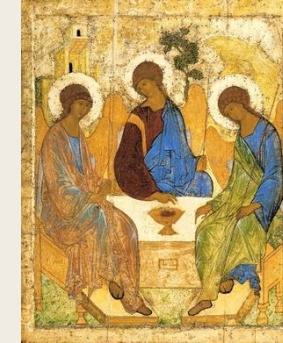
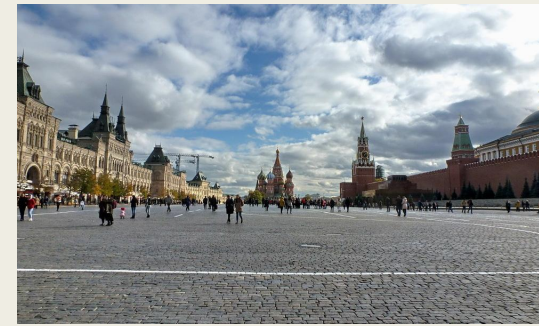


Адольф Ивон. «Куликовская битва». 1859 г.



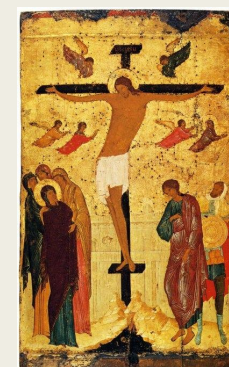
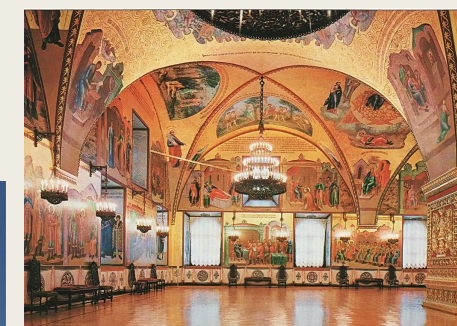
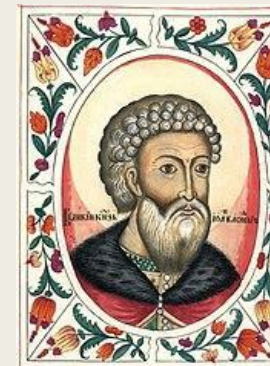
XV w (1401 - 1450)

- Plac czerwony staje się miejscem targowisk - nazwa to dawny „piękny”, odbywały się tu defilady, parady, od końca XVII w. kary publiczne (Лобное место)
- Wzrost znaczenia moskiewskich malarzy ikon - Andriej Rublow (1360-1430) - uczeń T. Greka - „Trójca”
- Powstaje Ławra Troicko-Siergiejewska (UNESCO) * a la Jasna Góra* - przechowywana jest tu ikona „Trójca”
- Powstaje Соловѣцкий монастырь na Wyspach Sołowieckich (północ) (UNESCO) – to oni sprzeciwiają się reformom Nikona, 9 lat oblężenia
- Powstaje Ансамбль Ферапонтова монастыря



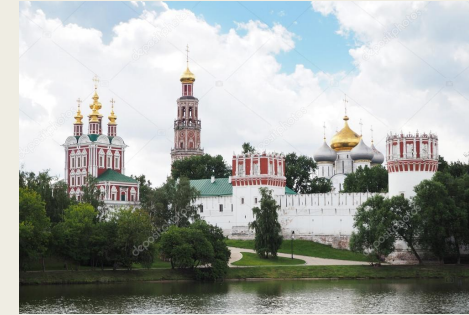
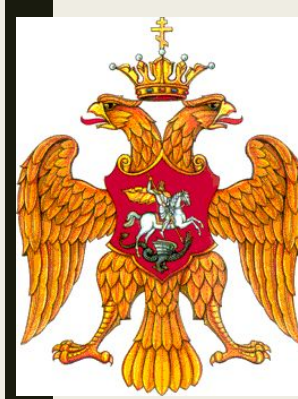
XV w (1451-1500)

- 1453 – upadek Konstantynopola (zajęty przez wojska Imperium Osmańskiego)
- Iwan III Srogi / Иван Великий
 - odmawia płacenia daniny
 - > koniec niewoli tatarskiej
 - powtórne małżeństwo z Zoe Paleolog
 - > prawa do bycia sukcesorami tradycji bizantyjskiej
 - > przybycie architektów z Włoch (przebudowa Kremla, elementy renesansowe)
- Sobór Uspieński w obrębie Kremla – 5 kopuł, groby metropolitów i patriarchów do 1700 (car Piotr nie zezwolił na wybór kolejnego p.), miejsce koronacji i ślubów carskich (również po przeniesieniu stolicy do SP), w ikonostasie kopia Matki Boskiej Włodimirskiej (oryginał w Trietakowskiej), po 1917 nieczynna, po 1955 muzeum
- Sobór Zwiastowania w obrębie Kremla – powstawał w różnych okresach. Najważniejsza część pochodzi z lat 80 XV wieku. Wznoszony przez mistrzów z Pskowa. Początkowo służył jako prywatna kaplica rodziny carskiej. Na początku posiadał 3 kopuły, ale Iwan IV dodał kolejnych 6 kopuł i kazał dach pokryć złotem. Po czwartym małżeństwie Iwan stracił możliwość wstępu do cerkwi prawosławnej, więc jako religijny człowiek kazał przebudować jedną z kaplic soboru, aby uczestniczyć i obserwować. Są tam ikony Greka i Rublowa, w kopule wizerunek Chrystusa Pantokratora
- Komnata Graniasta (Kreml, kon. XV w.) – carska sala tronowa, zebrania Dumy Bojarskiej oraz Soborów Ziemskich.
- Спаская башня (wówczas nieco niższa), 1935 – dwugłowego orła zastąpiono gwiazdą, niedostępna dla zwiedzających, dawniej główne wejście na Kreml
- Filoteusz z Pskowa – twórca teorii „po upadku starożytnego Rzymu w 476 i Konstantynopola w 1453 Moskwa miała stać się centrum świata, czyli „trzecim Rzymem”, a czwartego miało już nie być”
- Dionizy – „Ukrzyżowanie” (świecki pisarz ikon zamyka okres bizantyjski w ich tworzeniu)



XVI w (1501-1550)

- Herb = dwugłowy orzeł bizantyjski + św. Jerzy & smok
- Sobór Archangielski (przebudowa 1505/8)
- Dzwonnica Iwana Wielkiego (1505/8) – 2 kopuły, najwyższy obiekt Kremla, nazwa od cerkwi Jana Klimaka, do końca XIX w. zakaz wznoszenia wyższych obiektów, największy dzwon ogłasza śmierć cara, niezniszczona przez Napoleona
- 1524 – Monaster Nowodziewiczy dla uczczenia zdobycia Smoleńska (od Litwy), nazwa upamiętnia, że Tatarzy kupowali rosyjskie dziewczyny, najbogatszy moskiewski klasztor, zespół obronny
mury dobudował B. Godunow, potem zamykali tu niewygodne kobiety (np. Piotr Wielki Zofię) (UNESCO)
- Początek rządów Iwana IV Groźnego (wnuk Iwana III)
- koronuje się na CARA
- Moskwa:
- 100 tys. Mieszkańców
- centrum nazywa się Китай-Город



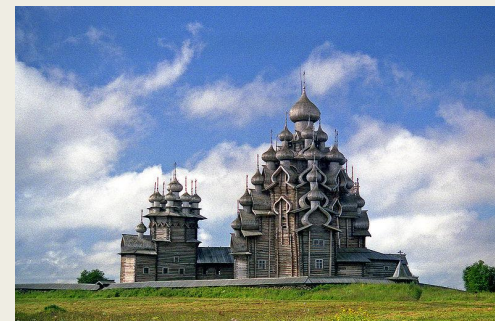
XVI w (1551-1600)

- 1551 – Iwan Groźny zakłada Swiażsk i stamtąd rozpoczyna podbój Kazania (Sobór Uspeński i inne tu – UNESCO)
- 1552 – zdobycie chanatu kazańskiego (ważne miejsce dla Złotej Ordy). Leży obecnie w Republice Tatarstanu w okręgu nadwołżańskim
- Собор Василия Блаженного / Собор Покрова Богородицы, что на Рву – w chwili wzniesienia biały ze złotymi kolumnami, wg legendy architekt oślepiony, w zasadzie to 9 cerkwi, na uczczenie zdobycia chanatu kazańskiego, dawniej budynek biały + złote kopuły, za ZSRR podobno była garażem
- 1575 – Tatarzy palą Moskwę, ostaje się murowany Kreml
- 1589 – Fiodor I
- ostatni Rurykowicz
- ten chorowity (syn Iwana IV)
- 1589 Moskwa zyskuje tytuł patriarchatu
= nie podlega patriarsze Konstantynopola
= staje się kościołem autokefalicznym
(ruch ekumeniczny nadal dąży do połączenia prawosławia i katolicyzmu)
- Царь-пушка odlana z brązu w 1586 dla Fiodora I
- 1600 stanął 9 kilometrowy mur obronny z białego kamienia
- na rozkaz Fiodora I i Borysa Godunowa
- powstaje Белый город (czyli Moskwa się rozrasta)



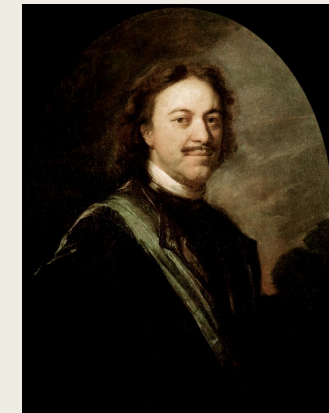
XVII w (1600-1650)

- Wielka Smuta
 - od śmierci ostatniego cara z dynastii Rurykowiczów w 1598 do objęcia tronu przez dynastię Romanowów w roku 1613
 - 1610 – Polacy 2 lata okupują Moskwę
- Dymitr (książę uglicki)
 - syn z 7. małżeństwa Iwana IV
 - umarł w Ugliczu jako dziecko (ale czy na pewno??)
- Borys Godunow
 - uznany winnym śmierci Dymitra
 - bojar
 - na troszkę car
- Dymitr Samozwaniec
 - pojawia się nagle i stwierdza, że będzie carem
 - chodził bez brody
 - 11 miesięcy rządów
 - zwłoki poćwiartowane, spalone i wystrzelone z armaty
- Теремной дворец w obrębie Kremla – piękny pałac, zlecenie Michała Romanowa, wiele małych komnat, większość niewidoczna z ulicy
- Кижский Погост – (UNESCO 1990) – drewniane cerkwie i dzwonnica zbudowane bez użycia gwoździ, obecna republika Kareli (północ europejska)



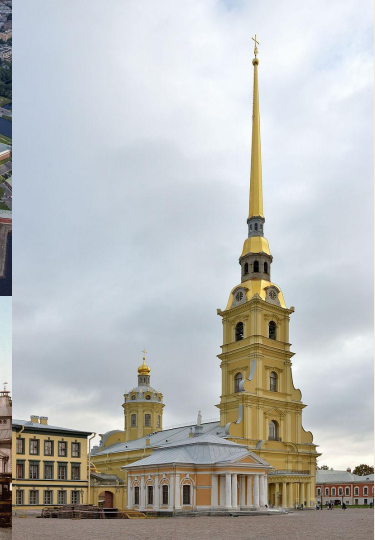
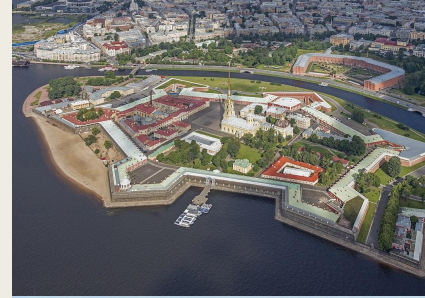
XVII w (1651-1700)

- Патриаршие палаты и церковь Двенадцати апостолов w Moskwie – wzniesione dla Nikona, obecnie muzeum historii ikon rosyjskich
- 1652 – Nikon zostaje patriarchą moskiewskim i całej Rusi. Panuje Aleksy I Romanow, który ulega wpływom Nikona. Nikon zamierza dostosować Rosję na powrót do Grecji.
- Protopop Awwakum (na obrazie Misojedowa): „Antychryst przyszedł”. Raskoł. Awwakum spalony na stosie.
- 1666 – sobór moskiewski pozbawia Nikona tytułu patriarchy, ale w na raskolników też rzuca klątwę
- Zaczyna panować Piotr I Wielki. Likwiduje patriarchat i zastępuje go Świętobliwym Synodem Rządzącym
- Szymon Uszakov, moskiewski pisarz ikon, wprowadza zachodnie elementy do ikon. Pojawiają się ikony z elementami historycznymi,
- Iwan Nikitin – twórca malarstwa świeckiego, realistyczny portrecista (nauka: Włochy)
- Andriej Matwiejew – współpracownik Piotra, portrecista (nauka: Niderlandy)



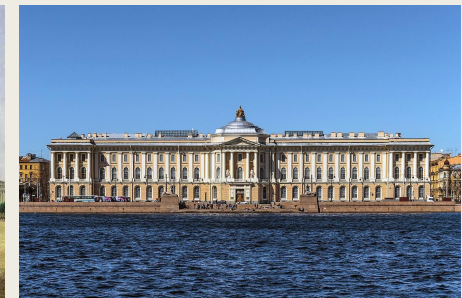
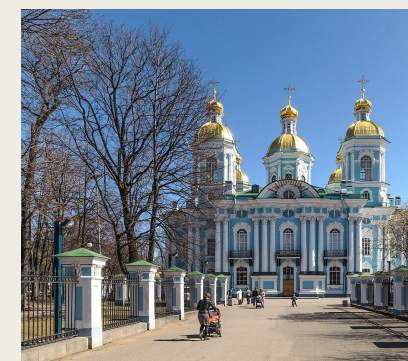
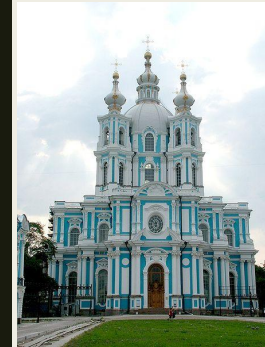
XVIII w (1701-1750)

- Przyjęcie flagi (Piotr Wielki)
- 1703 – kamień węgielny pod Twierdzę Pietropawłowską (obronny, więzienie) – Wyspa Zajęcza
- w twierdzy Sobór Pietropawłowski (najwyższy do 60. XX w., wnętrze i ikonostas nie w stylu rosyjskim, tu jest chowana większość władców po przeniesieniu stolicy)
- 1709 –
1) Bitwa pod Połtawą (Szwedzi przestają być zagrożeniem),
2) wytyczono Newski Prospekt (dawn. Newska Perspektywa):
- od Gmachu Admiralicji, 4 km
- Dom Targowy, delikatesy, ulica Tolerancji (kościóły wielu wyznań)
Od Gmachu Administrancji odchodzą prospekty: Newski, Wazniesiński, ul. Gorochowaja
- Petersburg stolicą
- 1712 (koronacje nadal w Soborze Uspeńskim), przeniesienie szlachty
- „miasto na wodzie i kościach ludzkich”
- 1712 – powstaje Фонтанный дом (obecnie muzeum życia muzycznego i Achmatowej, zdj z zielonym)
(- 1990 – zabytkowe centrum SP trafia na listę UNESCO)
- 1713 Ławra Aleksandra Newskiego
na końcu Newskiego Prospektu, najważniejszy klasztor
- Троицкий собор – tu relikwie Aleksandra Newskiego, obrazy Rafaela, Rubensa, ponoć to tu robiono Szwedów nad Newą
- Благовещенская церковь – najstarsza cerkiew w kompleksie, chowano tu członków rodziny carskiej
- 2 ważne cmentarze
- 1719 – Kunstkamera – wystawiona zakupiona kolekcja preparatów, zachęcano do wstępu darmową wódką, na wyspie Wasilewskiej (brak zdj)
- 1710-1720 powstaje Pałac Menszykowski (kolor ochry, zdj nad wodą) – należał do Aleksandra Mienszykowa- jednego z najważniejszych pracowników Piotra i jego przyjaciela. W czasach Piotra organizowane były tu np. wesela karłów, bale. Od 1981 należy do Ermitażu. Piotr traktował ten pałac jako swoją drugą siedzibę.
- 1725 – śmierć Piotra, 40 tys. Mieszkańców SP
- powstaje Rosyjska Akademia Nauk (obecnie siedziba przeniesiona)
- A na Kremlu - 1735 Царь-колокол – odlany z brązu, 202 tony, 6 m wysokości, największy



XVIII w (1751-1800)

- Elżbieta Romanowa (córka Piotra Wielkiego)
 - ufundowała I rosyjski uniwersytet (Uniwersytet im. M. Łomonosowa w Moskwie)
 - rozwinęła SP i letnie rezydencje (Peterhof)
 - Rastrelli przebudował Carskie Sielo (ob. Puszkina)
- Powstaje Monastyr Smolny
- Powstaje Зимний дворец (ob., Erm) – rezydencja carów (Al. III i Nik II rzadko bywali), po rewolucji lutowej obraduje tu Rząd Tymczasowy. Przybudówki (Mały Ermitaż, Ermitażnyj Teatr, Nowy Ermitaż) – Ermitaż = sztuka europejska
- Powstaje gmach admiralicji (zabudowania placu później), bo wcześniej była tam stocznia
- 1756 – formuje się pierwszy stały teatr dramatyczny
- 1757 - Академия художеств z inicjatywy Łomonosowa
 - Wystawiane są obrazy bychych uczniów ASP.
 - Przed gmachem znajduje się przystań ze sfinksami z Teb z Egiptu
- 1782 – odsłonięty pomnik Медный всадник = Jeździec Miedziany. Koń trątuje węża (nieprzyjaciela Rosji), dedykowany Piotrowi przez Katarzynę
- 1785 - Мраморный дворец z 32 odmian marmuru
 - подарowany przez Katarzynę Grigorijowi Orłowowi (pomógł jej wstąpić na tron)
 - Stanisław August Poniatowski też tu mieszkał
 - 1937 – Muzeum Lenina
 - obecnie oddział Muzeum Rosyjskiego (dzieła typu Picasso, Warhol)
- Pałac Senacki na Kremlu, styl klasycystyczny. 1918-1991 siedziba rządu radzieckiego, obecnie rezydencja Prezydenta, kolor: ochra (czarno-białe zdj)



XVIII w (1751-1800)

Wkracza malarstwo portretowe (niewiele scen plenerowych i rosyjskich)

Siemion Szczedrin maluje włoskie widoczki
– „Новый Рим. Замок святого Ангела”



Dmitriy Lewicki – portrecista (umieszcza na obrazie przedmioty związane z profesją osoby)

– „Portret architekta Aleksandra Kokorinowa”

Fiodor Aleksejew – wpływ szkoły weneckiej, prekursor pejzażu miejskiego w rosyjskim malarstwie – „Sierociniec w Moskwie”

Orest Kipieński ASP SP – w portretach zaczyna być widać wewnętrzne przeżycia portretowanego

– „Portret A. S. Puszkina”, „Дмитрий Донской на Куликовом поле” stylizowany na Rzym



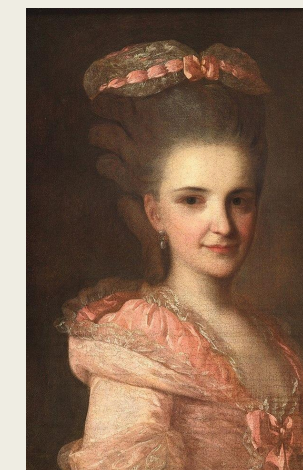
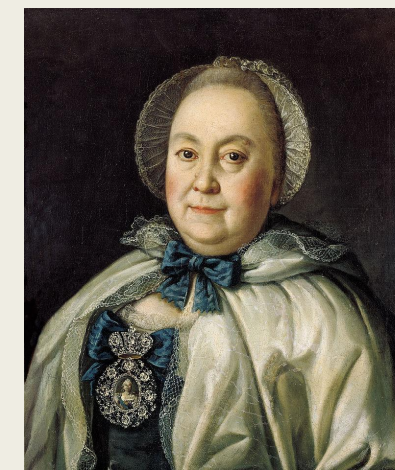
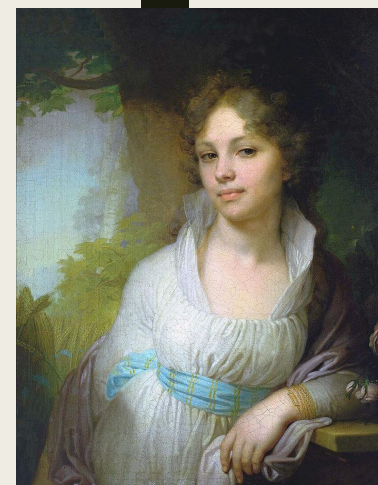
Władimir Borowikowski – portrety intymne, sentymentalizm
– „Portret Marii Łopuchiny”

Aleksiej Antropow – portrecista, nawiązuje do tradycji pastuny (pastuna - Parsuny wywodzą się z malarstwa ikonowego, korzystając z jego schematów przedstawieniowych i technik. W XVII w. pojawiły się bardziej realistyczne ujęcia postaci i tła, co wiązało się z oddziaływaniem z Rzeczypospolitej wzorców portretu sarmackiego.) A. malował portrety szczerze.

- „Portret hrabiny Rumjancewej”

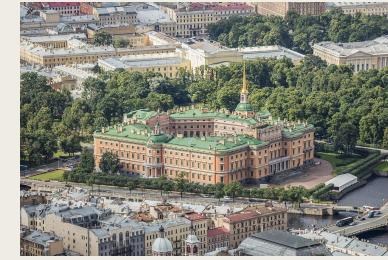
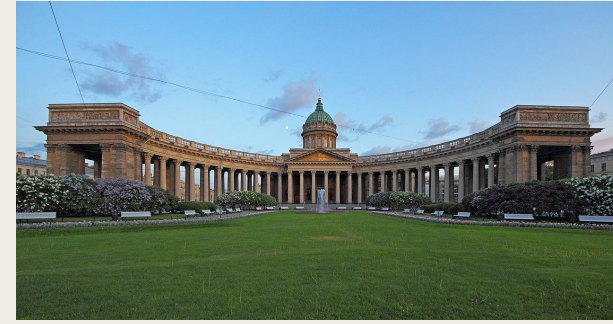
Fiodor Rokotow ASP SP – uroczysty portret w stylu zachodnioeuropejskim

– „Portret nieznamomej w różowym stroju”

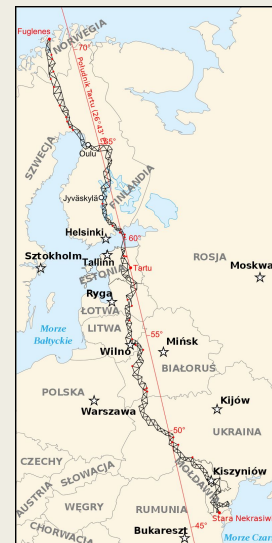


XIX w (1801-1850)

- 200 tys. Mieszkańców SP – więcej niż w Moskwie. Budowa kanału okrężnego/obwodowego, wytyczenie nowych granic miasta. Pojawiają się tabliczki z nazwami ulic
- Sobór Kazański - SP
 - przechowywano ikonę matki boskiej kazańskiej
 - przypomina Bazylikę Świętego Piotra w Rzymie i inne znane budowle
 - potem Muzeum Religii i Ateizmu.
 - przed soborem znajduje się grób Michał Kutuzowa – bohater wojen napoleońskich
- Zamek Michajłowski / Inżynierski – SP (lewo) rezydencja Piotra I (syn Katarzyny II, „szaleniec na tronie”, 5 lat rządów), uduszony w 1801 r
 - każda fasada inna, w skład kompleksu wchodzi cerkiew
 - Szkoła Główna Inżynierska
- Pałac Michajłowski – (prawo) SP dla księcia Michała, brata Aleksandra I i Mikołaja I
 - główny gmach Muzeum Rosyjskiego
- 1812 – Napoleon (1. wojna ojczyzniana)
 - Z polecenie gubernatora Moskwy miasto zostało opuszczone i spalone (spadł potem deszcz). Napoleonowi nie udało się nic osiągnąć. Po 1812 trwała odbudowa miasta, na miejscu dawnych murów powstały ważne drogi, np. Bulwarowa, pierścień parkowy, przemysłowe przedmieścia.
- Przed cerkwią Wasyla B. (Pl. Czer.) stał monument Минину и Пожарскому (z 1807-1818)
- 1816-1952 powstaje Południk Struvego (2 punkty na terytorium Rosji), wpis transgraniczny na UNESCO (10 państw)

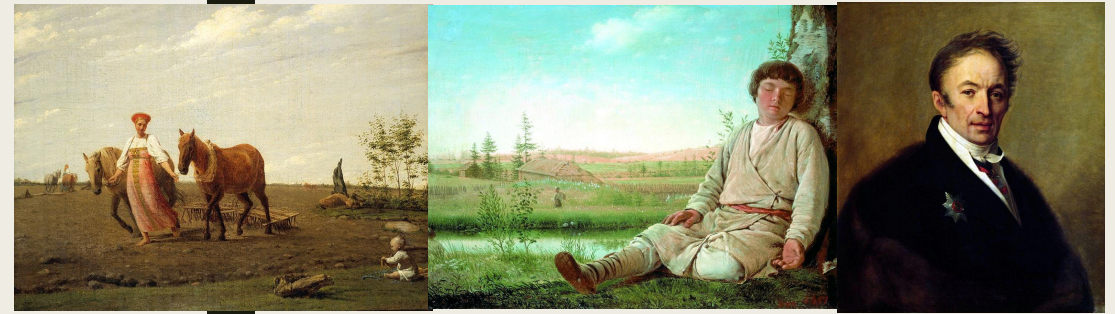


Na czerwono – to zajęł
pożar Moskwy



XIX w (1801-1850)

- Malarstwo odzwierciedla tendencje demokratyczne i egalitarne
- Aleksiej Wenecjanow (uczeń W. Borowikowskiego) malarz scen rodzajowych, pejzażysta, ojczysta przyroda, idealizacja chłopów
 - „Wiosna na roli”, „Śpiący pastuszek”, portret Karamzina
- Paweł Fiedotow (były wojskowy) sceny rodzajowe, batalistyczne, portrety, sympatyzował z Kołem Pietraszewskim (to ci od Dostojewskiego), skończył w psychiatryku
 - „Jeszcze!” / „Bis!” , „Swaty majora”
- Karol Briułłow pierwszy zyskuje rozgłos za granicą, na starość wrócił do wielkie płotna historyczne, bohaterem jest masa ludzka
 - „Ostatni dzień Pompei” namalowany i podziwiany we Włoszech (niby że pierwszy dzień makarstwa rosyjskiego)
 - „Portret Iwana Kryłowa” (bajkopisarza)



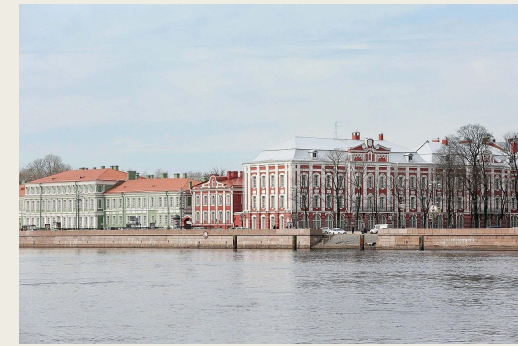
XIX w (1801-1850)

- Wasilij Tropin
chłop pańszczyźniany, uczył się w ASP, potem odwołany przez pana, potem wznowił naukę
etiudy ukraińskich chłopów nieco idealizowane, intymny nastrój
- „Koronczarka”, „Portret A. Puszkina”
- Aleksandr Iwanow
najpierw klasycyzm i tematyka mitologiczna, ewangeliczna
wierzył, że sztuka zmieni i udoskonali ludzkość
(monumentalne, programowe dzieła, idealista)
- „Chrystus ukazuje się ludowi”



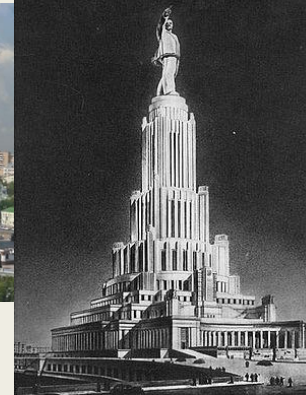
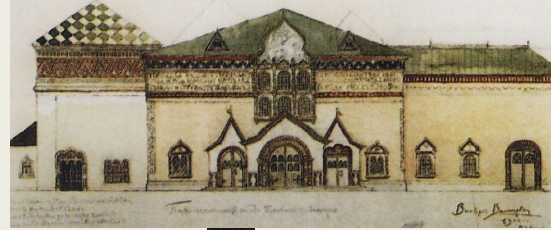
XIX w (1801-1850)

- Дворцовая Площадь z najcięższym wolnostojącym pomnikiem na kolumnie (SP)
- 1819 – Uniwersytet Petersburski (СПбГУ)
- 1824 – powódź Petersburga (opowiadanie „Jeździec miedziany”)
- Teatr Aleksandryjski - budynek
- Wyspa Wasiliewska – pierwotnie miała być centrum miasta, kolumny upamiętniają morskie zwycięstwa (dawniej robiły za latarnie morskie), postaci na kolumnach symbolizują rzeki, dawny gmach giełdy z rzeźbą Neptuna
- Большо́й теа́тр – budynek powstaje w 1825, fronton zdobi kwadryga koni i Apollo
- Большо́й Кре́млёвский дворец – na polecenie Mikołaja I, poł. XIX w. – moskiewska siedziba carów (ZSRR – Rada Najwyższa), podejmowano dyplomatów
- 1837 – połączenie kolejowe SP z Carskim Siołem, 1855 z Moskwą, Moskwa była jednym z głównych ośrodków przemysłowych



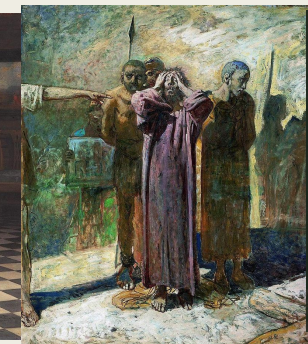
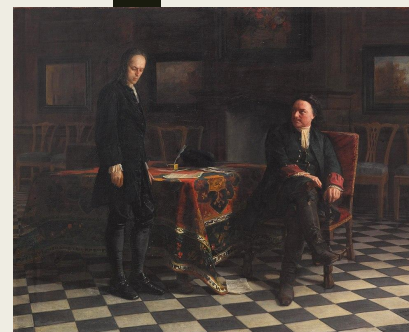
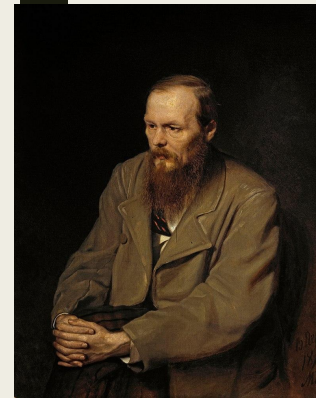
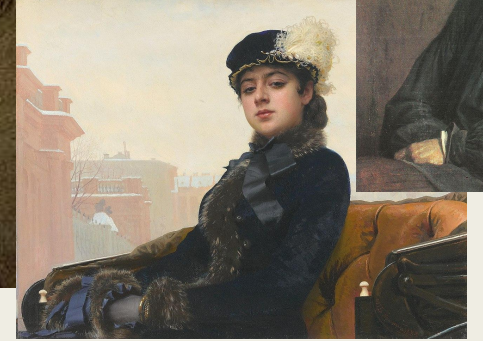
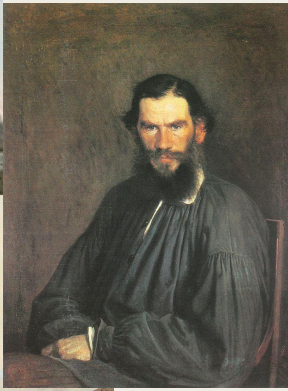
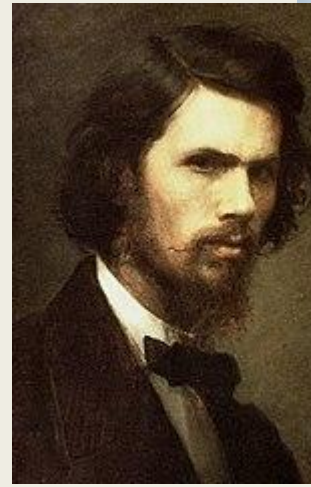
XIX w (1851-1900)

- Na krótko wprowadzona flaga dynastii Romanowów (Aleksander III, nieprzyjęta), liczba mieszkańców SP to 95 tys., kary za szybką jazdę kareta
- 1856 – Paweł i Siergiej Trjetjakowowie przekazują zbiory miastu, zostaje założona Galeria Trjetjakowska (fasada – XX w.)
- 1858 – otwarty Исаакиевский собор
Zbudowany na tysiącu drewnianych pań ze względu na grząski grunt. Zdobiony złotą kopułą. Ma 4 baszty-dzwonnice. Może pomieścić 15 tys. wiernych. Przypomina Panteon w Rzymie lub Katedrę św. Pawła w Londynie.
- 1860 – pierwsze konne tramwaje
- 1872 - Państwowe Muzeum Historyczne na Placu Czerwonym, dokumentuje powstanie i rozwój państwa rosyjskiego
- 1883 - Chram Christa Spasiciela (to potem wysadzi Stalin) – pierwszy prześcignął dzwonnice wysokości, Aleksandr I wznosił chram dla uczczenia zwycięstwa nad Napoleonem.
Na jego miejscu miał stanąć Дворец Советов zwieńczony 20m figurą Lenina, ale nie wyszło. Chram odbudowano w latach 90. XX w.
- 1893 - Wierchnije Torgowyje Riady (późniejsza nazwa: Gosudarstwiennyj Uniwersalnyj Magazin, teraz Główny Uniwersalnyj Magazin - GUM) na Placu Czerwonym
- Комсомольская площадь – plac z 3 ważnymi dworcami kolejowymi:
 - Leningradzki (dawn. Nikolajewski – to on ustalił szersze tory), na końcu linii do SP jest Moskowskij Wokzal identyczny z wyglądu
 - Jarosławski – kolej transsyberyjska, gmach pocztowy XXw.
 - Kazański – pociągi do Azji Środkowej, styl eklektyczny



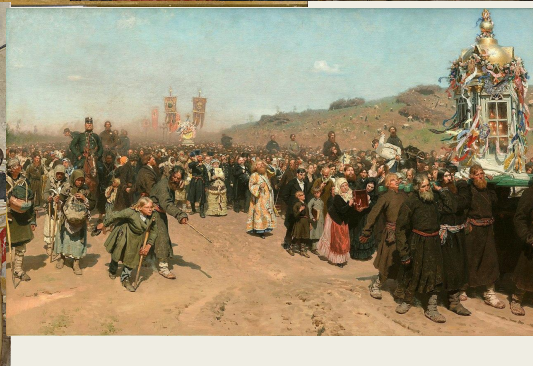
XIX w (1851-1900)

- 1863 – Stowarzyszenie Artystów Wystaw Objazdowych
- Bunt Czternastu, opuszczenie ASP SP
1870 – Pieredwiznicy (istnieją do 1923)
Stowarzyszenie miało na celu popularyzację sztuki narodowej przepełnionej dążeniami postępowymi. Tematyką prac były pejzaże, malarstwo historyczne, sceny rodzajowe i portrety, ukazywana była ciężka dola ludu i zacofanie Rosji.
1871 – pierwsza wystawa w SP (48 wystaw w 1871-1923)
Potem dołączali nowi malarze
Natychmiastowa reakcja na zjawiska polityczno-społeczne, utylitaryzm
- Iwan Kramskoj
odtworzył przeżycia wewnętrzne człowieka, krytyk i teoretyk sztuki
- „Autoportret”, „Chrystus na pustyni”, „Portret nieznanego”, „Lew Tołstoj w chłopskim stroju”
- Wasilij Pierow
bunt przeciw samodzierżawiu, zainteresowanie tematyką chłopską (1861 – zniesienie poddaństwa)
- „Portret Dostojewskiego”, „Trojka”, „Procesja”
- Nikołaj Ge
religijna, historyczna tematyka
- „Piotr Wielki przesłuchuje carewicza Aleksego w Peterhofie”, „Golgota”, „Ostatnia wieczerza”



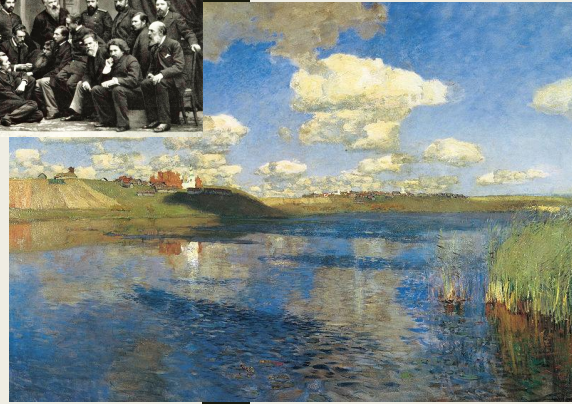
XIX w (1851-1900)

- Wasilij Surikow
bardzo rozpoznawalny, wielki rozmiar płócien, z pochodzenia kozak
wychowany na Syberii
naród, patriotyzm, ludowość,
interesuje go historia
- „Poranek przed straceniem strzelców”, „Bojarynia Morozowa”,
„Mienszykow w Bieriozowie”
- Ilija Riepin
uznany za burzyciela norm, nihilistę,
pewien wpływ impresjonistów, ale też
hist-społ tem
uczeń Kramskoja, dołączył do P
później
- „Wskrzeszenie córki Jaira” uznane za
najlepszy dyplom w historii ASP SP,
„Burłacy nad Wołgą”, „Zaporoscy (!)
kozacy piszący list do tureckiego
sułtana”, „Iwan Groźny i jego syn
Iwan”, „Nie oczekiwali” / „Powrót
zesańca”, „Procesja w guberni
kurskiej”



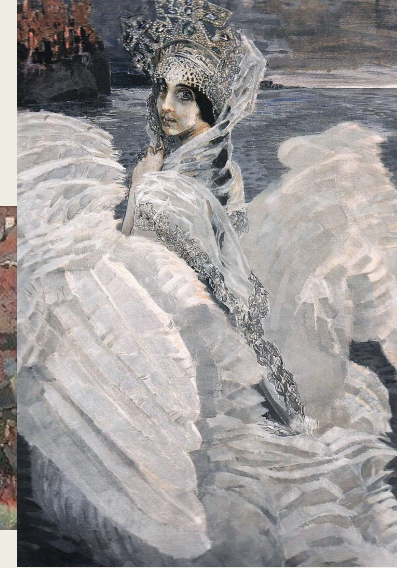
XIX w (1851-1900)

- Izaak Lewitan
(dołącza w 1890)
odkrywca piękna rosyjskiego krajobrazu
- „Jezioro Ruś”
- Iwan Szyszkin
pejzażysta, sceny leśne
- „Poranek w sosnowym lesie”
- Wasilij Polenow
historyczne, rodzajowe, portrety
- „Chrystus i grzesznica”
- Archip Kuindży
pejzażysta, realista
- „Księżycowa noc nad Dnieprem”
- „Krym Aj-Petri” ostatnio prawie ukradli
- Aleksiej Sawrasow
malarstwo plenerowe
- „Przyleciały gawrony”



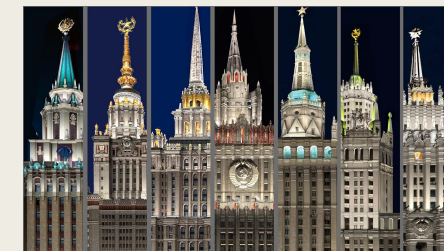
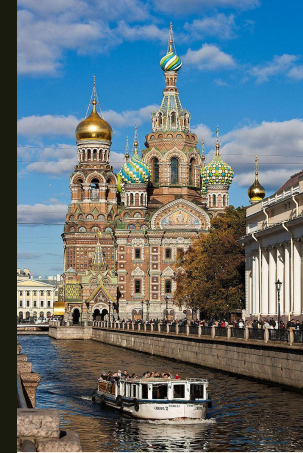
XIX w (1851-1900)

- Iwan Ajwazowski
marynista, długo mieszkał na Krymie
- „Bryg „Mierkurij” atakowany przez dwa tureckie okręty”
- Michaił Wrubel
luźno związany z pieredwiżnikami
nadawał dziełom psychologiczny patos i ikonową prostotę, wpływy gotyku, odrodzenia, tworzył też rzeźby i witraże
- „Demon siedzący”, „Carewna Łabędź”
- Wasilij Wierieszczagin
luźno związany ...
batalista, protestował przeciwko bezsensowi wojny, krwawym akcjom
- „Napoleon pod Borodino”, „Apoteoza wojny”
- Sztuka porewolucyjna jest socrealistyczna, propagandowa



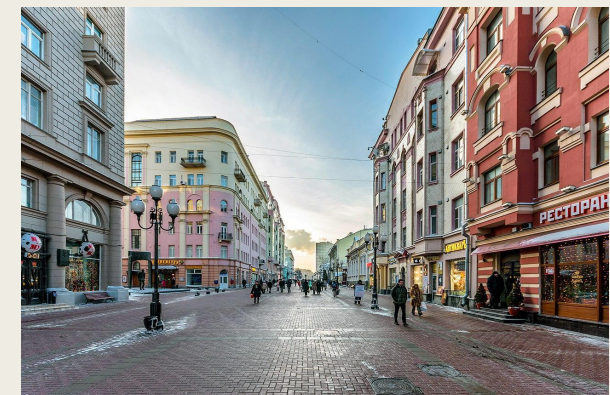
XX w (1901-1950)

- 0,5 mln mieszkańców Moskwy, 40 mln Rosjan należy do sekt (Bezpopowcy, Chłyści, Skopcy->Kastraci, Duchoborcy->Tołstojowcy bez Tołstoja)
- 3.01.1905 – Krwawa Niedziela (Pałac Zimowy) – pop Gapon
- 1907 – pierwsze elektryczne tramwaje, koniec budowy Sobór Zmartwychwstania Pańskiego, Cerkiew na Krwi
<- 1881 zamordowano tu cara Aleksandra II (Car Reformator)
-> Aleksander III wznosi świątynię nad Kanałem Gribojedowa, styl pseudoruski
- 1914 – zmiana nazwy na Piotrogród (Петроград), czyli zruszczenie
- 1917 – rewolucja październikowa (bolszewicy)
- 7.11.1917 – zdobycie Pałacu Zimowego
- 1918 – Lenin przenosi stolicę do Moskwy (linia frontu przebiega blisko Petersburga + SP kojarzy się z rządami cara),
- Wprowadzony nowy herb, Do rewolucji lutowej – hymn „Боже, Царя храни!”, *Hymn” *1917*-1944 – „Międzynarodówka”
- 1924 – śmierć Lenina, zmiana nazwy na Leningrad, powódź Leningradu, nowy styl = konstruktywizm
- Lata 30. – rządy Stalina
- plan przebudowy Moskwy = szerokie arterie komunikacyjne, z pierścienia parkowego usunięte drzewa i ulica została poszerzona, aby samoloty bojowe mogły lądować.
- Stalin kazał wysadzić Chram Spasiciela i zburzyć sobór Kazański.
- 1935 – 1. linia metra (najpierw im. Łazara Kaganowicza)
1. pociąg jechał na odcinku Sokolniki – Park Kultury. Obecnie 13 linii i 203+ stacje
- 1941 – atak Niemiec na ZSRR, odparty atak na Moskwę
-> 08.09.1941 – 27.01.1944 Blokada Leningradu



XX w (1950-2000)

- 1955 – pierwsza linia metro w SP
- Łubianka - potoczna nazwa siedziby FSB (dawniej Komitet Bezpieczeństwa Państwowego przy Radzie Ministrów ZSRR i Народный комиссариат внутренних дел СССР, a niekiedy samej FSB odnosząca się również do więzienia śledczego znajdującego się kiedyś w podziemiach tego samego budynku w Moskwie. W czasie terronu stalinowskiego na Łubiance zamordowano wielu więźniów politycznych.
Do 1918 – Rosyjskie Biuro Ubezpieczeń
Dawniej przed budynkiem stał pomnik Feliksa Dzierżyńskiego
- Mauzoleum Lenina (1930, 1953-61 i Stalina – Chruszczow destalinizował), Lenin umarł w 1924, protesty wdowy, sam zmarły chciał być pochowany w Piotrogradzie, do 1993 warta honorowa
- 1965 – zniesienie ekskomuniki z 1054 przez papieża Pawła VI i Ekumenicznego Patriarchę Konstantynopola Atenagorasa I
1978 – metropolita Nikodem z Leningradu odwiedził Rzym
- Jelcyn przekształca dzielnicę Arbaty (ulica Arbat) – już w XVIII w. żyła tu arystokracja, lekarze, prawnicy, a w latach 80. królestwo bohemu za pierestrojki, wyzwolona kultura (dotychczas kultura podlegała cenzurze, wyznaczono nawet Nowy Arbat – wieżowce, ale nikt tam nie chciał mieszkać)
- Jelcyn (lata 90.) – spadek poziomu życia, Putin – podporządkowanie rosyjskich oligarchów
- 1990 – pierwsze obiekty byłego ZSRR trafiają do UNESCO
- 1991 – Znów Sankt Petersburg
- Hymn 1990/1991 – 2000: Pieśń Patriotyczna
- 30 grudnia 2000 – przyjęcie obecnego hymnu (tekst: Siergiej Michałkow, muzyka: Aleksandr Aleksandrow - melodia ta sama co w ZSRR)



XX w (1950-2000)

- 1995 – Dziewicze lasy Komi wchodzi na UNESCO (w autonomicznej Republice Komi, tundra Uralu)
- 1996 – Jezioro Bajkał wchodzi na UNESCO (część. położone w Republice Burłacji)
- 1996 – Wulkany Kamczatki wchodzi na UNESCO (Kluczewska Sopka 4850) (w Kraju Kamczackim)
- 1998 – Złote Góry Ałtaj wchodzi na UNESCO (Republika Ałtaju w południowej części Syberii Zachodniej) – zewnętrzna granica z Chinami, Mongolią, Kazachstanem
- 1999 – Zachodni Kaukaz wchodzi na UNESCO (Południowy Okrąg Federalny, imby narodowościowe) granica europejsko-azjatycka, Elbrus 5642
- 2000 – Mierzeja Kurońska wchodzi na UNESCO (wspólna z Litwą)



XXI w (2001-)

- 2001 – Центральный Сихотэ-Алинь wchodzi na UNESCO (Kraj Nadmorski na dalekim wschodzie, brzegi Morza Japońskiego, niedaleko Władywostok)
tygrysy syberyjskie i niedźwiedzie himalajskie
- 2003 – Убсунурская котловина wchodzi na UNESCO (Republika Tuwa, wspólne z Mongolią)
- 2004 – Wyspa Wrangla wchodzi na UNESCO (Czukocki Okrąg Autonomiczny – na Morzu Zachodniosyberyjskim)
- 2010 – Rezerwat Putorański wchodzi na UNESCO (Kraj Krasnojarski – Syberia, za kołem polarnym)
- 2012 – Lenskije stołby wchodzi na UNESCO (Jakucja, nad rzeką Leną)
- 2017 – Krajobrazy Daurii wchodzi na UNESCO (Kraj Zabajkalski, wraz z Mongolią)
- W granicach Sewastopolu znajduje się też Chersonesz Taurydzki



Hymny Rusi/Rosji