



МУНИЦИПАЛЬНОЕ КАЗЕННОЕ УЧРЕЖДЕНИЕ КУЛЬТУРЫ
«ЦЕНТРАЛЬНАЯ ГОРОДСКАЯ БИБЛИОТЕКА ИМ. В.И. ЛЕНИНА»

НАРОДЫ НИЖЕГОРОДСКОГО КРАЯ: ОТ ДРЕВНОСТИ К СОВРЕМЕННОСТИ

2016



«НАЦИОНАЛЬНАЯ ПАМЯТЬ
ХРАНИТСЯ В ДУШЕ ГОРАЗДО
ГЛУБЖЕ, ЧЕМ МЫ СЕБЕ
ПРЕДСТАВЛЯЕМ»

(ГЕНРИХ ГЕЙНЕ)



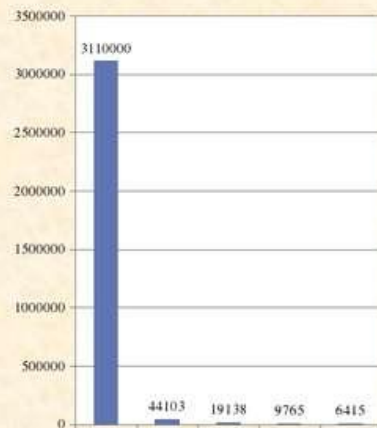
«МЫ РАЗНЫЕ - В ЭТОМ НАШЕ БОГАТСТВО. МЫ ВМЕСТЕ - В ЭТОМ НАША СИЛА!»

- **Нижегородский край** - земля, где **веками в добром соседстве** живут несколько народов: русские, татары, мордва, марийцы, чуваши.
- Все мы нижегородцы, земляки. Но у каждого народа свои традиции, взгляды на мир, характер.





Народы нижегородской области



- русские 3110000
- татары 44103
- мордва 19138
- чуваша 9765
- марийцы 6415

140 народов считают нижегородский край своим общим домом.

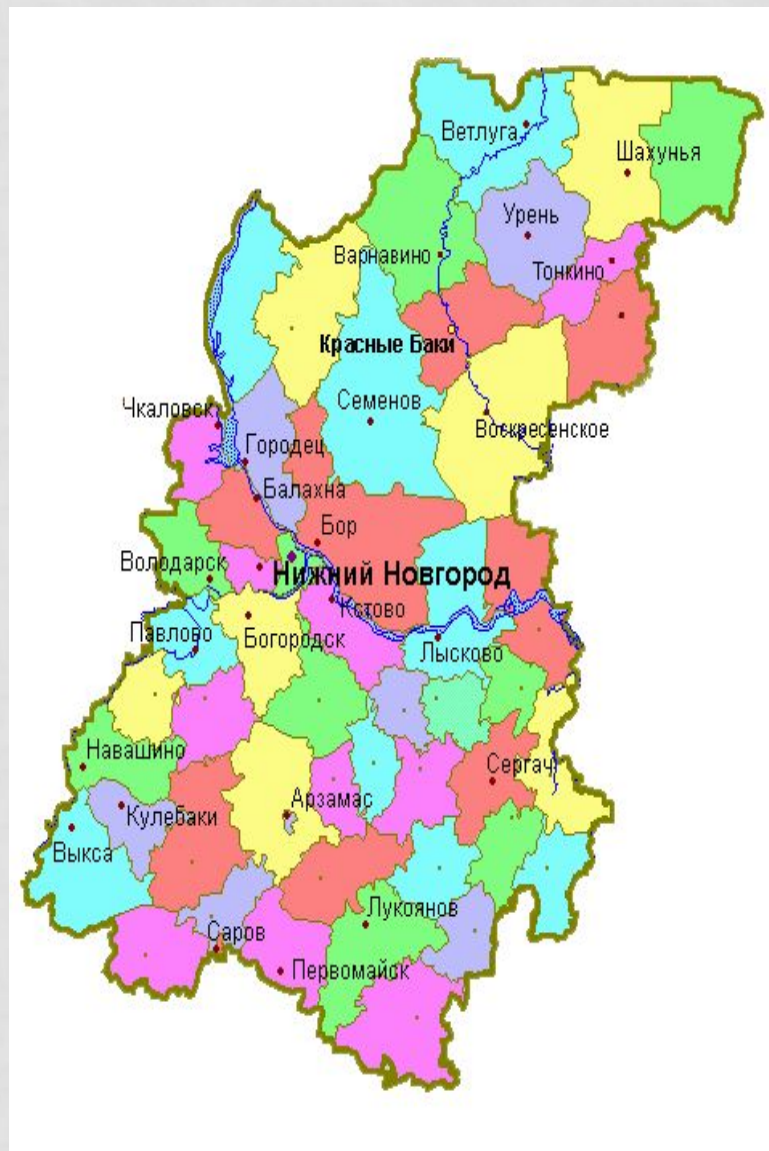
Здесь тесным образом переплетены **русская культура, культура тюркских народов** (татары, чуваша) и **финно-угорского мира** (марийцы и мордва).

ТАТАРЫ ПРОЖИВАЮТ В ГОРОДАХ И НА ЮГО-ВОСТОКЕ ОБЛАСТИ : В КРАСНОБАКОВСКОМ, ПИЛЬНЕНСКОМ, СЕРГАЧСКОМ И СПАССКОМ РАЙОНАХ

МОРДВА – НА ЮГЕ ОБЛАСТИ: В ЛУКОЯНОВСКОМ, СЕРГАЧСКОМ, СЕЧЕНОВСКОМ, ГАГИНСКОМ, БОЛЬШЕБОЛДИНСКОМ, ПИЛЬНИНСКОМ, ШАТКОВСКОМ РАЙОНАХ

ЧУВАШИ – НА ВОСТОКЕ И ЮГО-ВОСТОКЕ ОБЛАСТИ, НА ГРАНИЦЕ С ЧУВАШИЕЙ: В ВОРОТЫНСКОМ, КНЯГИНИНСКОМ, ПИЛЬНЕНСКОМ, ПЕРЕВОЗСКОМ, БОЛЬШЕ-МУРАШКИНСКОМ, БУТУРЛИНСКОМ РАЙОНАХ

МАРИЙЦЫ – НА СЕВЕРО-ВОСТОКЕ И ВОСТОКЕ ОБЛАСТИ: В ШАРАНГСКОМ, ТОНКИНСКОМ, ТОНШАЕВСКОМ РАЙОНАХ, А ТАКЖЕ В ШАХУНСКОМ, ВЕТЛУЖСКОМ, ВОСКРЕСЕНСКОМ И НА ПРАВОМ БЕРЕГУ ВОЛГИ – НА ТЕРРИТОРИИ КСТОВСКОГО, ЛЫСКОВСКОГО И ВОРОТЫНСКОГО РАЙОНАХ..



ЗАСЕЛЕНИЕ ТЕРРИТОРИИ

Конец I тысячелетия – меря, мурома, маришцы (черемисы), мордва

XI-XII век – заселение края славянами : основание Городца (1152 год и Нижнего Новгорода (1221 год)

XVI-XVII век – заселение Правобережья (после завоевания Казани Иваном Грозным), переселение татар-мишарей



XVII-XVIII век – заселение Заволжья (раскол православной церкви),

Появление украинских сел

XX век - 20-е годы- организованный набор рабочих через вербовку на стройки области,
эвакуация предприятий во время Великой Отечественной войны,
появление новых крупных городов (Дзержинск, Кстово, Заволжье, Саров)



Саров



Дзержинск

КОРЕННЫЕ НАРОДЫ ПОВОЛЖЬЯ

- На территории Нижегородского края в I тысячелетии нашей эры обитали **4 финно-угорских народа: мордва, мари, мурома, меря.**
- **Мурома и меря, исчезают**, ассимилируясь, растворяясь в русском народе, в **раннем средневековье.**
- Память о древнем народе мурома сохранилась только в названии города **Муром.**



Древнемордовские и древнемарийские племена **генетически родственные**.

В I тысячелетии до н.э. их предки были **связаны общим языком и культурой** (группа финно-угорских языков).

У них существовал **культ предков**, которым поклонялись в священных рощах и урочищах.



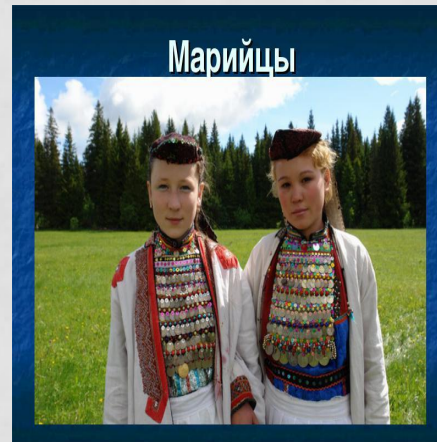
СЦЕНА МОЛЕНЬЯ
(РИСУНОК В.И.ФЕДЮНИНОЙ)





ИСТОРИЯ НИЖЕГОРОДСКИХ МАРИЙЦЕВ (ЧЕРЕМИСОВ)

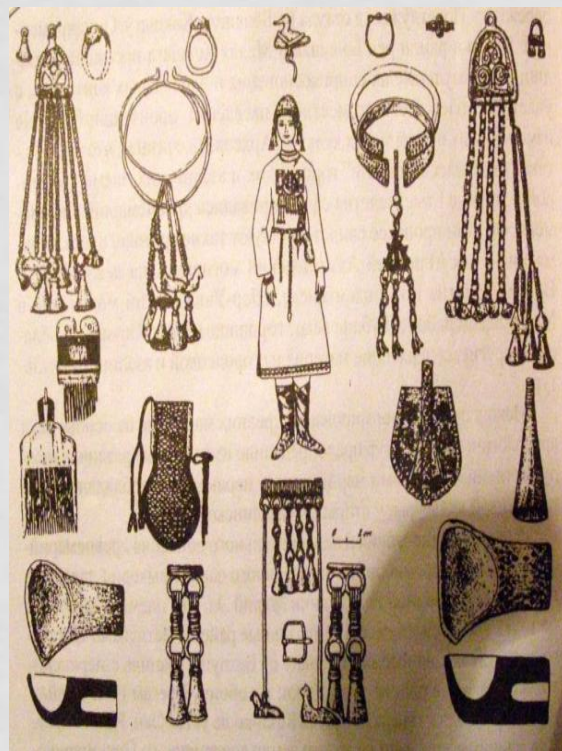
- **Аборигенами Нижегородского Поволжья являются мари́йцы.**
- Исследования ученых **ДНК человека** показывают, что **мари́йцы - самая древняя народность, старше мари́йцев только саамы.**



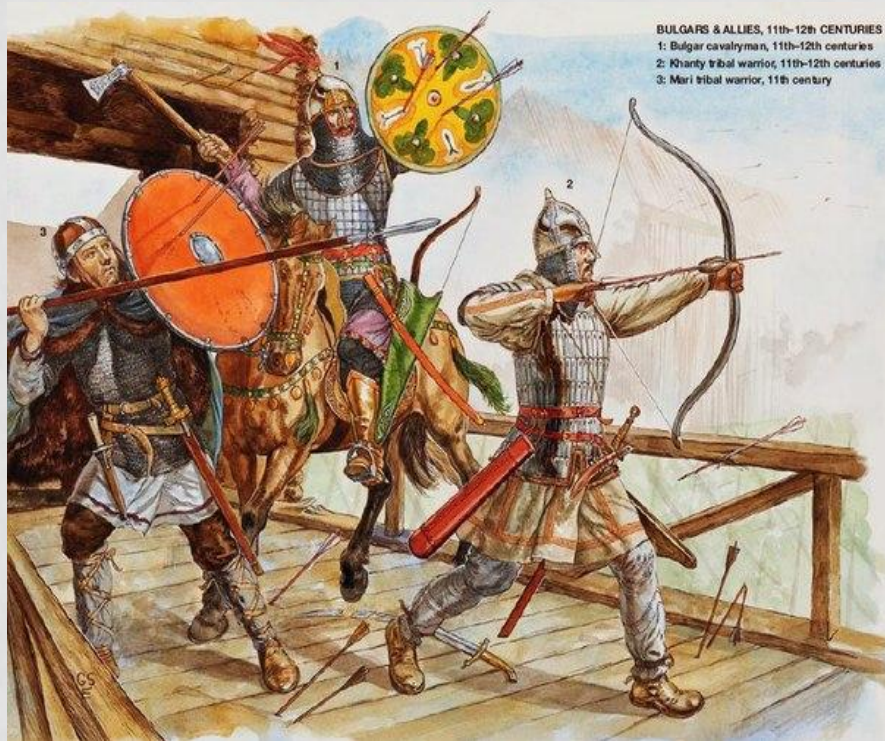
Марийцы освоили «эту территорию почти за 5 тысяч лет до прихода сюда славянских переселенцев».

Этот факт подтверждает «Повесть временных лет».

О былом расселении марийцев нам говорят **названия сел и рек: Линда** («незаселенная»), **Ветлуга** (многоводная река), **Тоншаево** (центр правления) ...



Между XIII и XV веком мари́йцы входили в состав Золотой Орды и Казанского ханства.



После завоевания Казанского ханства в **1552 году** ранее зависевшие от него **мари́йские земли** стали **частью русского государства**. Присоединение к Русскому государству было крайне кровопролитным.



МАРИЙСКИЙ
ЗНАТНЫЙ ВОИН XI в.

ВООРУЖЕНИЕ МАРИЙЦЕВ:



- 1 — копье;
2 — дротик;
3—5 — мечи;
6—7 — топоры;
8 — нож.



МОРДОВСКИЙ
ЗНАТНЫЙ
ДРУЖИНИК XII в.



ВООРУЖЕНИЕ МУРОМОВ И МОРДВЫ:
1—2 — копья; 3 — дротик; 4 — палаш;
5—8 — топоры; 9—10 — наконечники
стрел; 11 — нож.

Марийцы прошлых столетий - **отличные земледельцы, охотники и рыбаки.**

Природа не только кормила марийцев, она была продолжением их внутреннего мира, **объектом священного почитания.**



Храмы у них нерукотворные – **священные рощи**, куда и сегодня приходят марийцы в самые трудные жизненные минуты. **Марийские леса признаны самыми экологически чистыми.**

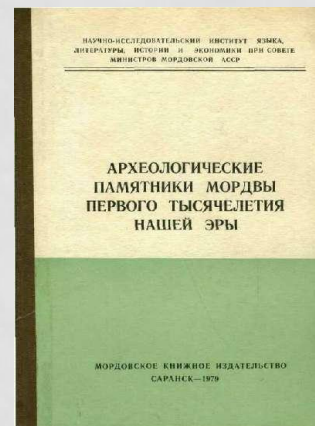
МОРДВА : ЭРЗЯ И МОКША

- **Мордвины – это финно-угорский народ,** пришли в Нижегородское Поволжье с Южного Урала **шесть тысяч лет назад,**
- они делятся на два основных племени – **эрзя и мокша.**

Два направления разных культур (эрзи и мокши)

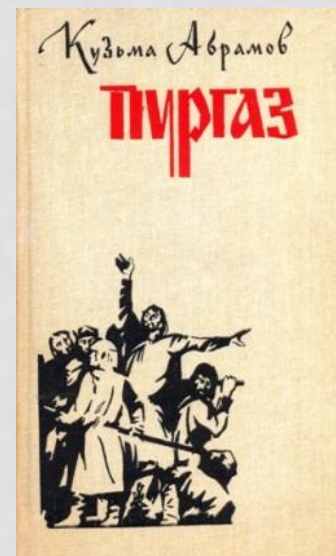


О былом населении юга области напоминают эрзянские названия: Ардатов, Арзамас, Суроватиха, Кстово, Болдино, Ичалки, Дивеево, в городе: Канавино, Бурнаковка, Петряевка.



Первые упоминания об эрзях относятся к X веку, а о мокшах к XIII в.

Известный эрзянский правитель XIII века **Пургаз держал под контролем южные районы современной Нижегородской области** (в русских источниках Пургасова волость). Им принадлежало устье реки Оки.



В середине **XIV в** в суздальская столица была перенесена в **Нижний Новгород**.

В **XV в.** мордовская земля представляла собой **федерацию эрзянских и мокшанских территорий**, во главе которых стояли **правители**, поддерживающие нейтралитет и с Русским государством и с Казанским ханством.



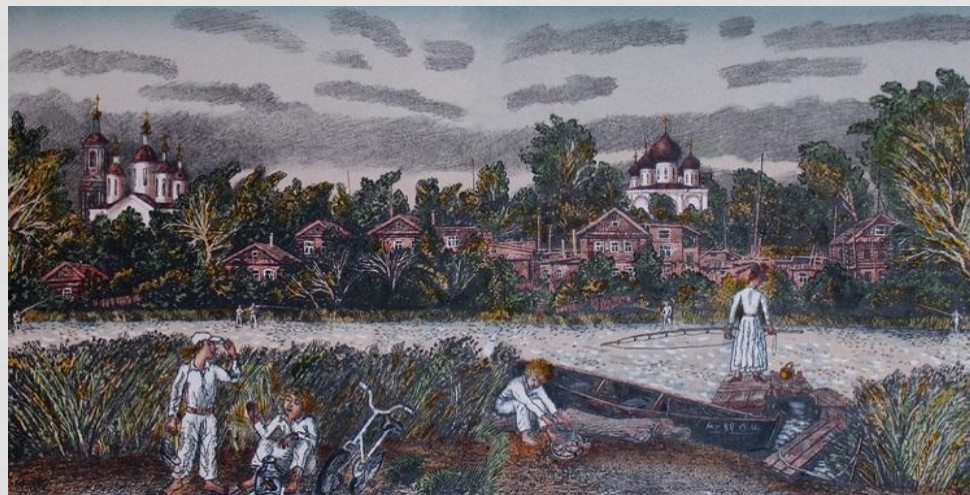
В **XVI веке**
казанские войска
совершили
разорительные походы в
мордовские земли,
это послужило поводом к
разрыву отношений с
Казанью.

Великий князь
Василий III стал возводить
в мордовских землях
города-крепости
(**Васильсурск, Арзамас**).

Начался **массовый**
переход эрзянских и
мокшанских правителей
на службу России.



Васильсурск



Арзамас

Известная
героиня эрзянского
народа -
Алена
Арзамасская.

В 1669 году, во
время восстания
Степана Разина,
**она возглавила
вооруженный отряд,**
разбила силы воеводы
Леонтия Шайсукова,
взяла город Темников.
Позже была казнена.



Мордва в старину.



Будущий патриарх Никон родился в селе Вельдеманово Перевозского района Нижегородской области (по современному территориальному делению) 24 мая 1605 года. Мальчик Никита родился и вырос в простой трудолюбивой крестьянской мордовской семье.

К 1941 году произошли **перемещения мордвы на новостройки** путем **оргнаборов** и **за счет раскулачивания**.

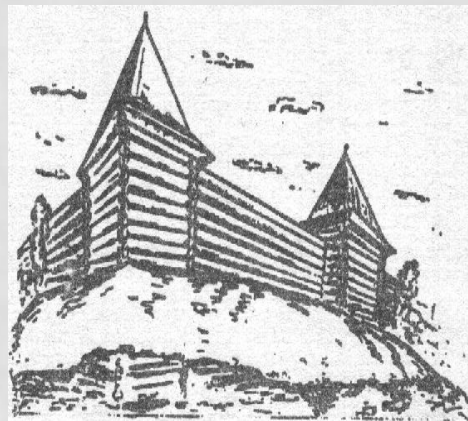
Основные направления **миграции** включали Сибирь, Среднюю Азию, Казахстан, Дальний Восток.

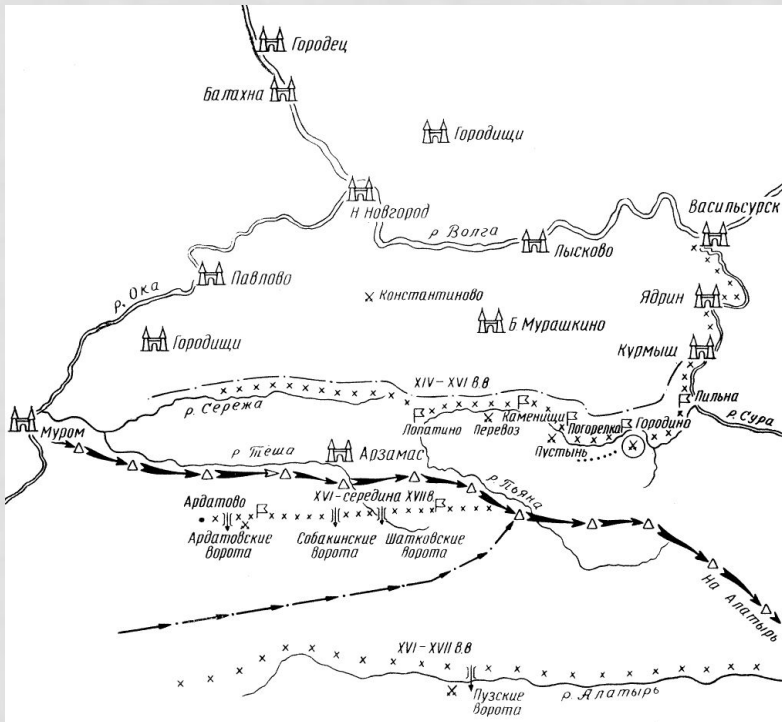
С 1992 года в городе **Лукоянове** работает **уникальный музей эрзянской культуры**.



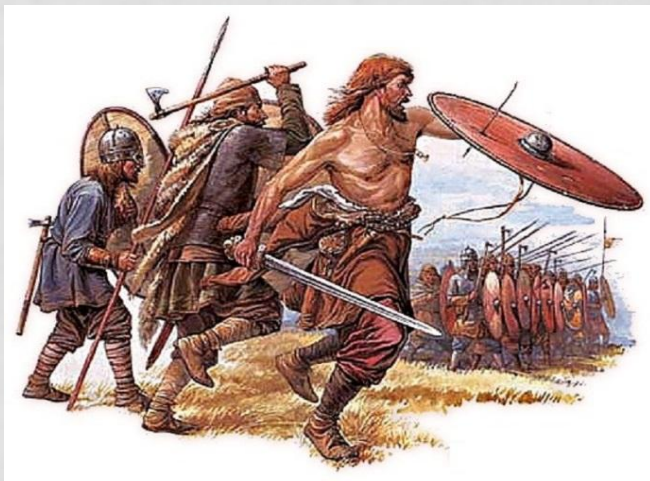
ОСВОЕНИЕ КРАЯ СЛАВЯНАМИ

- В IX в. **славяне** начинают продвигаться от верховьев Волги вниз по течению.
- **К концу XI в. они расселились почти до устья Оки.**
- Далее простиралась Волжская Булгария, а на правом берегу Волги жил народ эрзя.
- Пограничным **славянским форпостом** был **Городец**



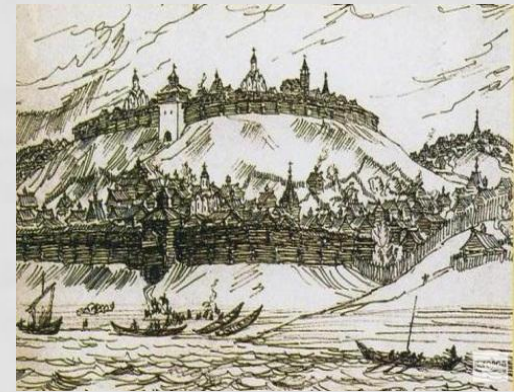


Внешний вид древних славян





В 1221 г. князь
Юрий Всеволодович заложил
крепость у места слияния
Волги и Оки и назвал ее
Новгород Низовской земли
(ныне Нижний Новгород).

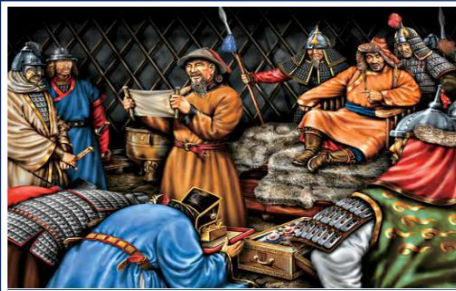


Рязанське, Володимиро-Суздальське кн

В 1238 г.
Новгород
сильно
пострадал от
нашествия
Батые.



МОНГОЛЬСКОЕ НАШЕСТВИЕ НА РУСЬ



«Пришла
неслыханная рать.
Их никто не знает,
кто они и откуда
пришли, и какой
язык их, и какого
они племени, и какая
вера их»
(Из русской
летописи)



К концу XIII века Нижний Новгород возродился и стал центром княжества,

После взятия Иваном Грозным Казани в 1552 г. Нижний Новгород стал **средоточием экономической жизни Московского царства.**

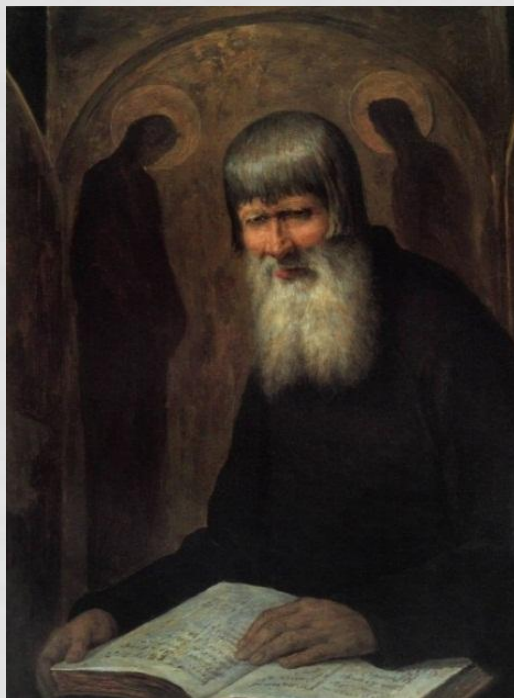
Сюда устремляется поток москвичей и жителей западных земель.



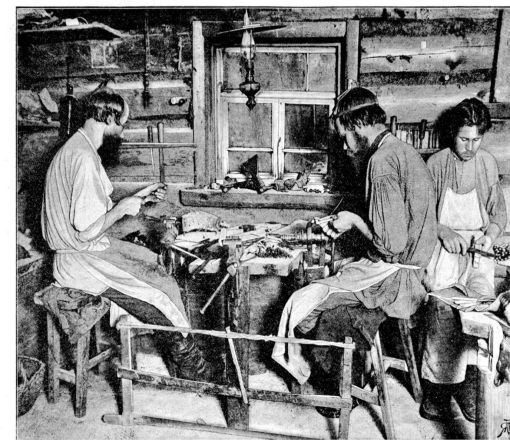
После церковной реформы патриарха Никона (1654г.)

Заволжье заселяют церковные старообрядцы,

в **XVIII веке** владимирцы обживают лесной **юго-запад**, а костромичи и вятчане – **север Поволжья**.



В XVII—XVIII вв. в нижегородском Поволжье распахивались новые земли, местные жители занимались разнообразными промыслами, от них берет начало развитие промышленности.



Небольшое ножовое заведение.
С. Палково, Горбат. у.

Fabrication à domicile de couteaux.
Village de Pavlovo du district de Czerbovoff.



В 2014 году **Нижегородской губернии** исполнилось **300 лет**.

Петр I издал Указ в 1714 году, где было сказано:
«Нижегородской губернии – быть особо!»

В 1816 г. образовался **Нижегородский край**.

В XIX веке Нижний известен как всероссийское торжище.
Многонациональный город выделялся среди других городов своим колоритом.

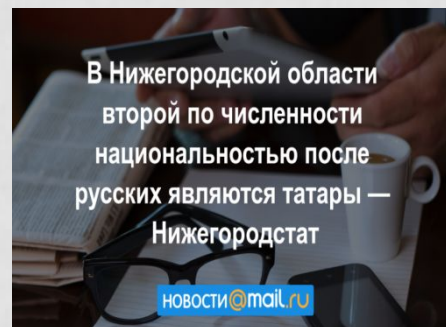


ИЗ ИСТОРИИ НИЖЕГОРОДСКИХ ТАТАР

**Татары – тюркский народ,
исповедующий ислам.**

В Нижегородской области
**татар всего 44.1 тысяч,
что составляет 1.44% от
населения области.**

Татары проживают
в **34** населенных пунктах
области и представляют собой
**особую этнографическую
группу – мишари.**



КАК ОКАЗАЛИСЬ ТАТАРЫ НА НИЖЕГОРОДСКОЙ ЗЕМЛЕ?

Тюркские племена обитали в европейской части современной России задолго до прихода Батыея.

Вместе с русскими в **XIII** веке они оказались под властью ханов Золотой Орды.

В XIV веке Золотая Орда погрузилась в пучину междоусобных войн.

В середине XV века она распалась. В условиях кризиса **сотни тысяч тюрков покинули свои места обитания.**



Приходя на Русь, они оседали на слабозаселенных территориях степей и лесостепей.

Так на нижегородской земле появились **первые татарские селения Сафаджай** (Красная Горка) (1451 год) и **Петряксы** (оба в Пильнинском районе).

Тюрки пришли добровольно, без ведома государства.



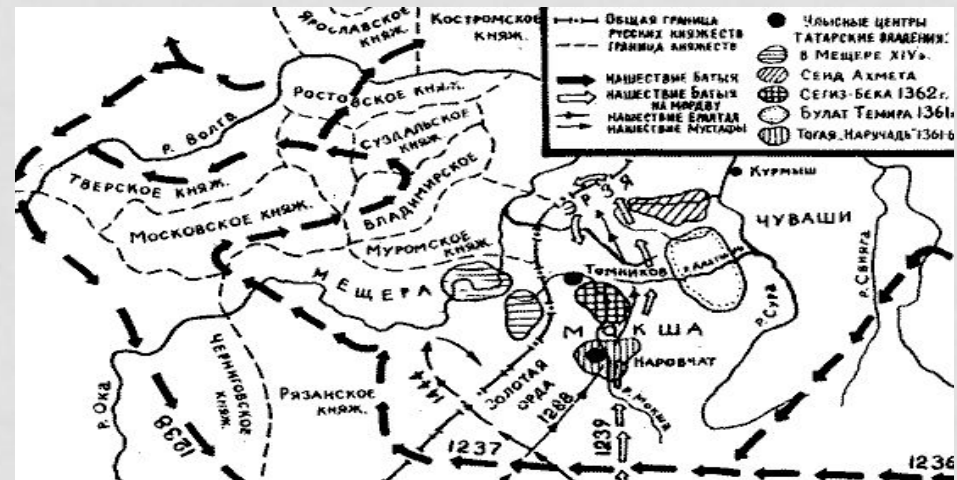
Ордынская знать в поисках лучшей доли поступала на службу к московским великим князьям.

Так поступил **Касим**, сын одного из основателей Казанского ханства хана Улу-Мухаммеда, который привёл много народа.



Им дали земли в Рязанской Мещере в городе

Городец Мещерский, который с тех пор получил название **Касимов**.



К **1570** году с продвижением границ дальше **по инициативе властей** Российского государства **часть татар** была переселена на земли Нижегородского Поволжья.



Несшие дозор конные татары селились от современного поселка **Сатис** (на западе от Сарова) до **Арзамаса**.

С **1580 г** до начала **XVII** века татарские усады продвигались на северо-восток от Арзамаса до Пьяны.



За татарами нашего края закрепилось название **мишари**, связанное со словом **«Мещера»**.

В документах **XIV—XV** веков **мишари** называются **«мещеряками»**, а в более поздних **XVI—XVII** веков — **идут под общим названием - «татары»**.

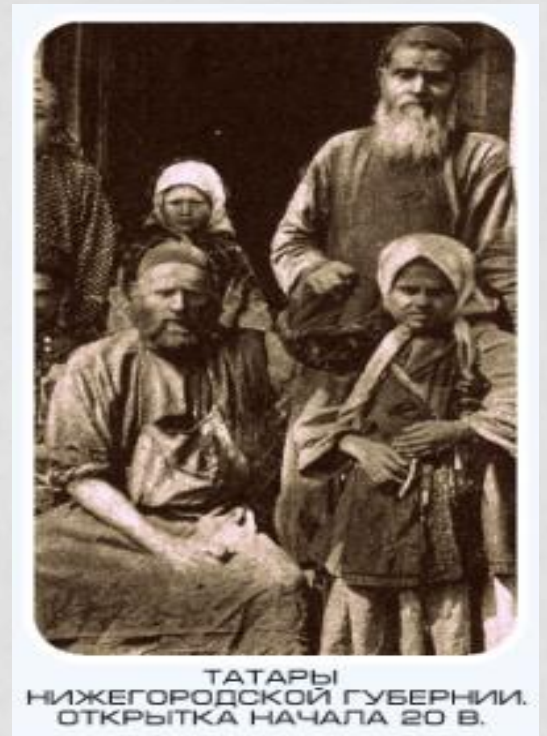


В XVIII веке, в связи с реформами, они изменили свой социальный статус, став **государственными крестьянами**.

Повинностью в пользу государства стала **работа по заготовке строевого леса**,.



МИШАРИ. ФОТО ИЗ АРХИВОВ.



Краснооктябрьский район Нижегородской области называют **Мишаристан**, потому что именно здесь находятся земли татар-мишарей.



С конца XIX века, активно занимаясь торговлей, татары выезжали из своих селений в другие регионы России.

Ислам помог татарам сохранить свою культуру: язык, традиции, обычаи, где бы они не оседали на жительство.



Культурное наследие

в татарской среде передавали из поколения в поколение **имамы**.

Благодаря им с **середины XVIII века** развернулось **строительство мечетей в татарских селах** Нижегородского края.



Мечеть в селе Медяны



В 2015 году исполнилось **100 лет со дня открытия мечети** построенной по проекту губернского архитектора А. Домбровского в районе площади Сенной Нижнего Новгорода.



Татары-мишари не только чтут свои традиции, но хранят и уважают старинные русские.

Регионально – национальная культурная автономия татар Нижегородской области была создана в 2004 году.

Татарский национальный костюм



ИСТОРИЯ ЧУВАШСКОГО НАСЕЛЕНИЯ НИЖЕГОРОДСКОЙ ЗЕМЛИ

Чуваши - одна из многочисленных народностей России. Сегодня в европейской части России чувашаи – **единственный тюркский народ, исповедующий православие (95%)**.

По данным переписи 2010 г. в Нижегородской области проживает **9.8 тыс. чувашей (0,32%)**.

Чуваши расселялись в основном на территории **восточных и юго-восточных районов области, т.е.** на землях вдоль ее границы с Чувашией.

В области насчитывается 18 небольших поселений с чувашским населением.



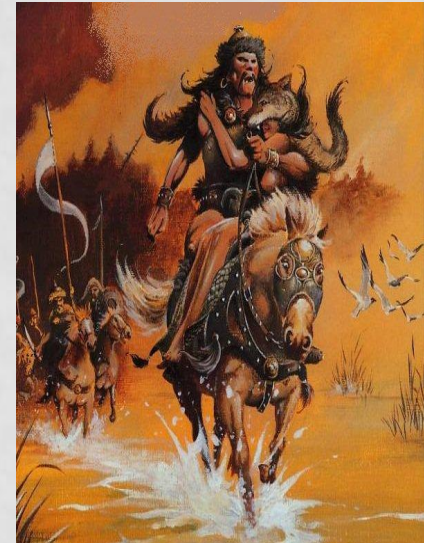
Чуваши – народ с древними истоками цивилизации.

Они сохранили язык и культуру **гуннов**. Одним из легендарных правителей объединивший под своей властью варварские племена от Рейна до Северного Причерноморья был **Атила**.

При нем Гуннская империя простиралась **от Волги до Рима**.

«Не только скифов, но и римлян Атила заставлял платить дань»
(Ромул).

В V веке со смертью вождя **Атилла** Гуннская империя (434 г. — VI век) распалась.



Оказавшись между Волгой и Днепром **потомки гуннов** организовались в государство «**Великая Булгария**», которое тоже, через 2 века, развалилось.

В дальнейшем предки чувашей находились в **Хазарском каганате** (650—969г. г.), и в **Волжской Булгарии** (X век -1240 г.), где в начале X века верхушка приняла **ислам**.



Формирование чувашей **в единую народность** происходило на **основе сельского болгарского населения, не принявшего ислам**, и завершилось на рубеже **XV-XVI вв.**



Два народа Приволжья являются прямыми потомками волжских булгар - это татары и чуваши.

Царь Алмуш – тогдашний правитель Волжской Булгарии - принял ислам в 922 году и стал верноподданным Багдадского халифа.



Однако **часть булгар** не приняла Ислам, и во главе с князем Выр'агом **отказалась сменить веру предков**, что дало толчок к **образованию чувашской нации**.

В дальнейшем чуваши приняли **христианство**.



Волжская Булгария достигла больших успехов в своем развитии. Письменные источники тех времен называют её **страной тысячи городов**.

Осенью **1236 года** на Волжскую Булгарию двинулось огромное **войско хана Батыея**. Города были сожжены, жители убиты и взяты в плен.



Междоусобная война в Золотой Орде ударила по богатейшей булгаро-чувашской экономике, культуре, пошатнуло политические устои.

Всеобщий натиск с Запада в **XVI** веке **привел к победе и возвышению Московского государства** и полному забвению болгарского наследия.



В 1551 году чувашские земли вошли в состав России.

Чуваши появились лишь в начале XX века в Воротынской волости Васильсурского уезда.

ЭТНОНАЦИОНАЛЬНЫЕ ИЗМЕНЕНИЯ XX-XXI ВЕКА

Заметное **изменение национального состава края произошло в годы Первой мировой войны.**

В результате наступления немецких войск **весной 1915 г в наш город прибыло 22 тысячи евреев, латышей и литовцев.**



По результатам переписи 1920 года евреи (9.9 тысяч человек) занимали третье место по численности после русских (1млн 600 тысяч человек) и мордвы (66.8 тысяч человек).

Значительно **ухудшилась демографическая ситуация в 1990 годы**, в XXI веке продолжались негативные тенденции.

Численность русских с 1989 по 2010 год сократилась на 412 тысяч человек.

Уменьшилось число татар, мордвы, чувашей и марийцев, в 3 раза сократилось еврейское население области.



В 6 раз в Нижегородской области **увеличилось число армян**, в **3 раза** - **азербайджанцев.**



В начале XXI века за счет приезда трудовых мигрантов из Средней Азии стало **заметно расти число узбеков и таджиков.**

Нижегородская область – это область национального согласия. Коренные народы живут вместе уже **900 лет.**

Историю города
творили **все**
нижегородцы,
независимо от
национальности и
вероисповедания.

Они были вместе
и в мирной жизни,
и в лихие годы стояли
плечом к плечу.

И сегодня они
живут жизнью своей
страны и своего края.



**Благодарим
за внимание**