

# RESTAURANT

---

BI SOLUTION



Корпоративная аналитика  
для ресторанного бизнеса

# Общая информация о компании

- Направления деятельности:
  - Разработка BI-систем и консалтинг в области BI
  - Разработка и внедрение CRM-решений
- Наши специалисты работали в сферах ритейла, логистики и гостеприимства более 10 лет. Имеют опыт внедрения комплексных систем управления отелями и ресторанами

# Наши лучшие клиенты

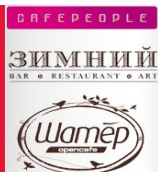


Группа отелей ТУРРИС



Сеть ресторанов МаркетПлэйс

Ресторанный холдинг Food retail group

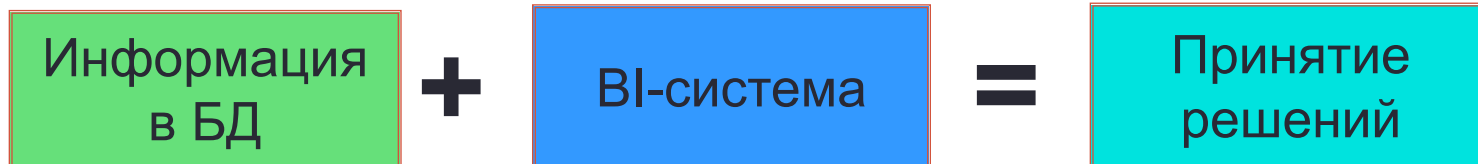


# Немного теории

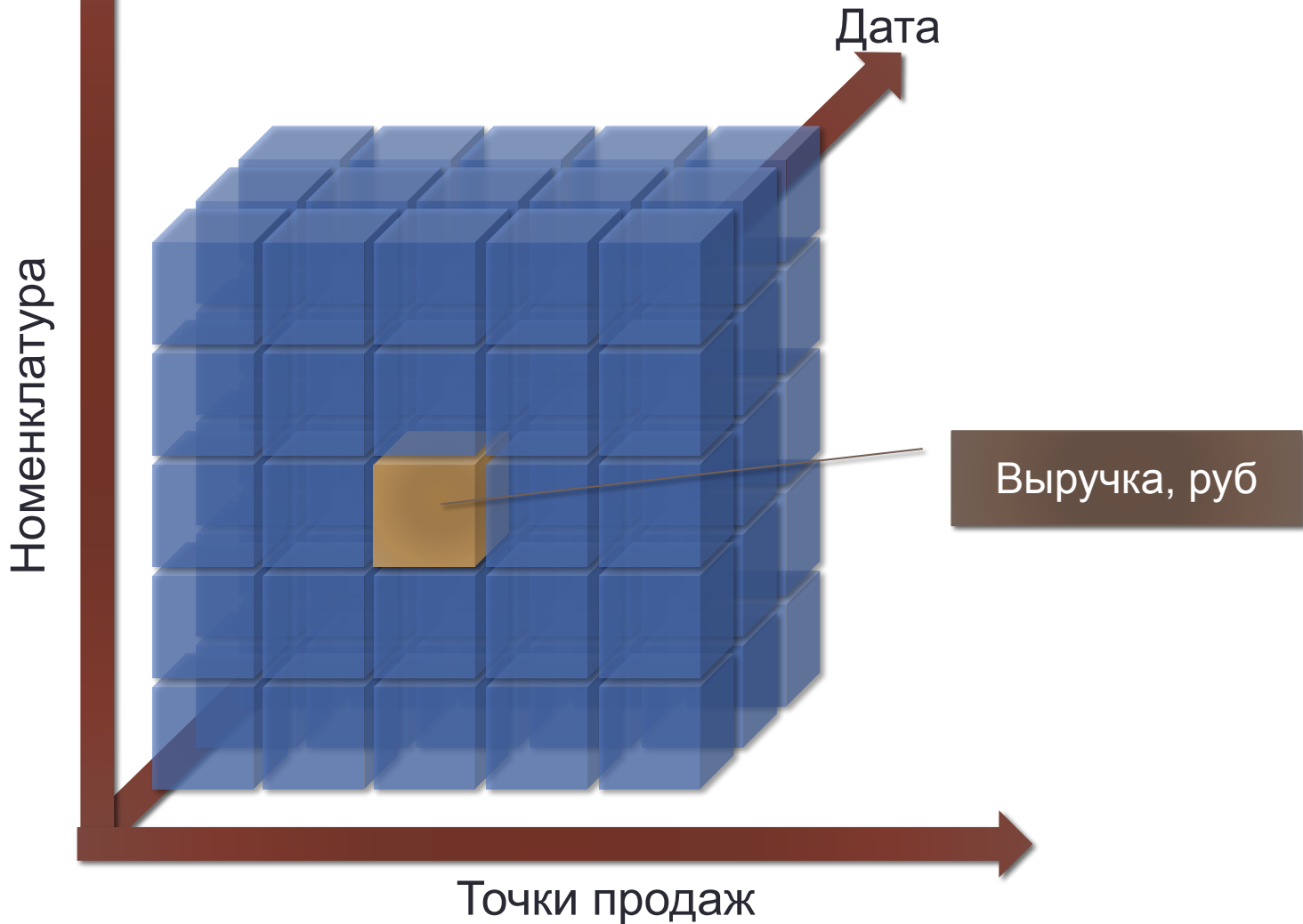
- **Система бизнеса-аналитики (BI-система)** - это совокупность программ и технологии для сбора, хранения и анализа данных с целью **ускорения** процесса принятия бизнес-решений.

## **Совершенная аналитическая система - это:**

- Вся информация предприятия находится в одном формате и в одной «системе координат»
- Отчеты за большие промежутки времени (месяц, год) генерируются быстро
- Пользователи имеют возможность менять вид отчетов
- Все работает без привлечения IT-персонала на протяжении большого промежутка времени.



# OLAP-куб – это основной источник бизнес-аналитики



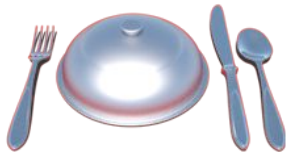
# Отчетность – это источник для принятия решения

3 вида отчетности:

Регламентный  
отчет

OLAP  
отчет

Отчет по выявленным  
закономерностям  
Прогнозный отчет



Ждать когда принесут?



Приготовить по-быстрому?



Придумать свой рецепт  
и приготовить?

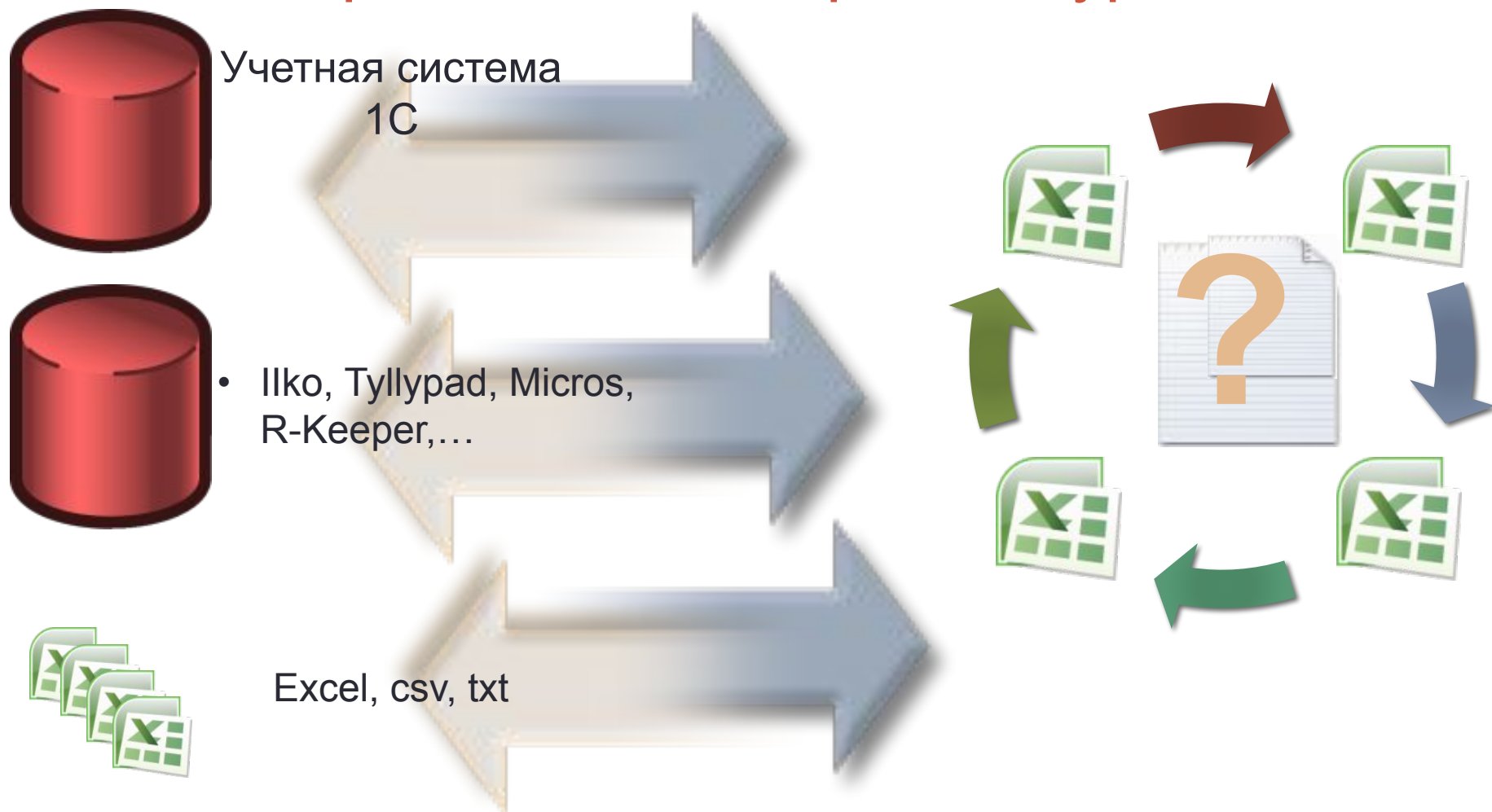
# Оценка текущей ситуации

- Системы **операционного уровня** созданы для **текущей** операционной деятельности, в них сложно увидеть отклонения
- Рост объемов информации
- Исторически разрозненные, обособленные и слабоструктурированные данные
- Консолидация и анализ делается вручную в Excel
- Вероятность ошибок при подготовке (человеческий фактор)
- Отчетность формируется долго, а нужно сейчас
- Недостаточный функционал для анализа



- **Высокая трудоемкость** по подготовке, анализу и выработке решения

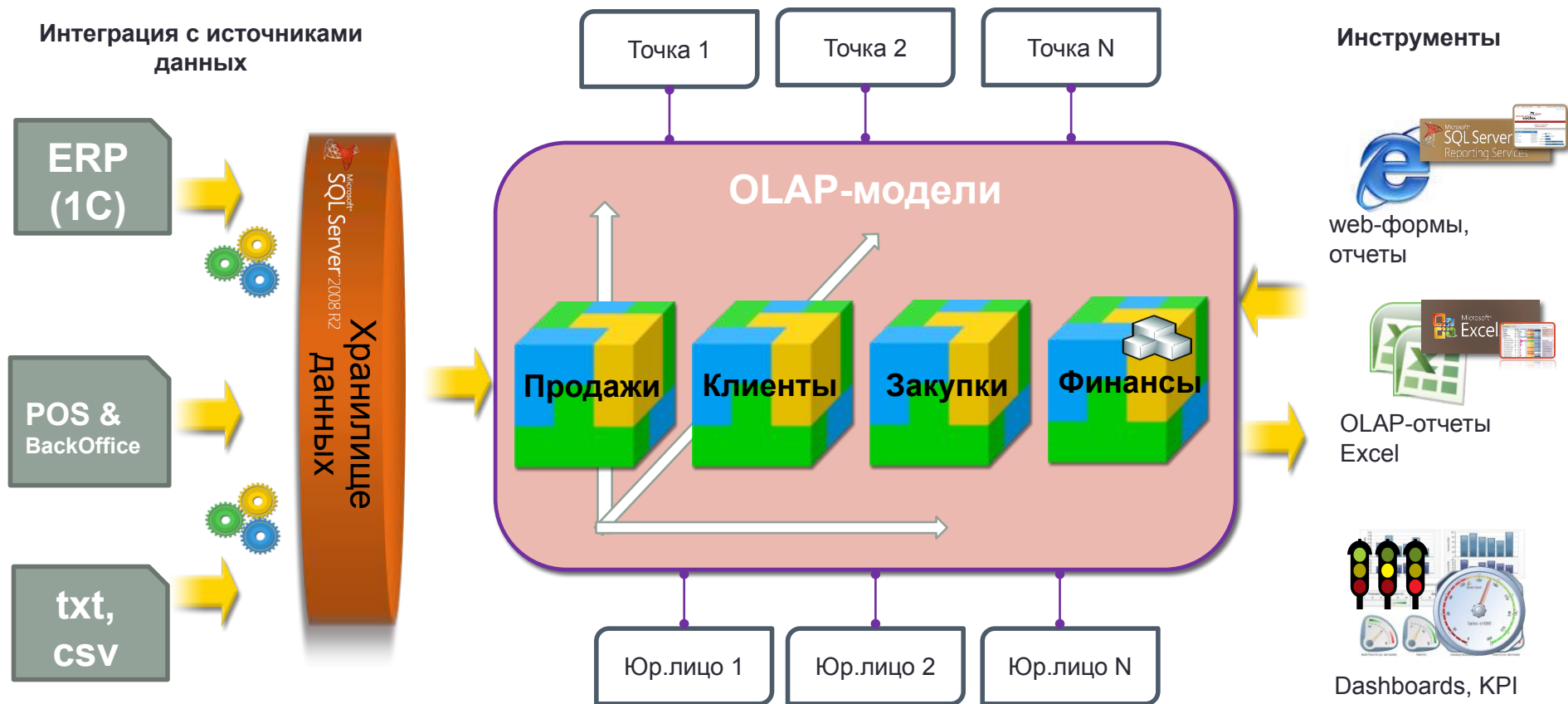
# Традиционная архитектура



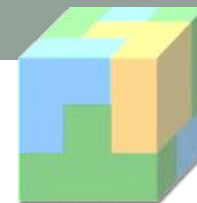
**Системы отчетности такого типа сегодня не способны обеспечить все потребности и создают ряд серьезных проблем.**



# Предлагаемая архитектура



# Этапы внедрения BI



№	Цель	Решение	Потребители
1	Обеспечить мониторинг и анализ операционного уровня (операционная аналитика) <b>из одного источника</b>	<b>Внедрение аналитического отраслевого решения</b>	Департаменты продаж/развития/финансовый
2	Обеспечить финансовое планирование	Внедрение системы бюджетирования	Финансовый департамент
3	Обеспечить мониторинг повседневной деятельности и связать его со стратегическими целями компании	Внедрение системы мониторинга KPI	Управляющие, ТОП-менеджмент

# Цель и задачи внедрения отраслевого решения

- ✓ Сократить сроки на обоснование и принятия решений:
  - Создать механизмы сбора и согласования необходимых данных в одном месте
  - Создать понятные и адаптируемые модели
  - Обеспечить высокую скорость отчетов
  - Дать понятный и гибкий инструмент пользователю
- ✓ Сократить сроки внедрения за счет наработанных практик и методик
- ✓ Применять проверенные временем технологии

## Анализ ассортимента и товарооборота

- Анализ структуры продаж
- Анализ покупательской корзины (Cross-selling)
- Анализ структуры продаж (ABC-анализ)
- Анализ стабильности продаж (XYZ-анализ)
- Анализ структуры чека, среднего чека
- Анализ торговой наценки
- Анализ эластичности спроса, перекрестной эластичности

## Управление залом ресторана

- Контроль и анализ общего объема продаж на клиента
- Контроль и анализ количества клиентов
- Продажи блюд, десертов, напитков на клиента
- Контроль и анализ занятости и оборачиваемости столов и мест
- RevPASH - анализ дохода с количества мест в наличии в час
- Мониторинг по планограммам

## Управление баром и алкогольным ассортиментом

- Анализ продаж на клиента
- Контроль и анализ валовой прибыли от продаж
- Контроль и анализ минимальной наценки, %
- Контроль и анализ и прогноз запасов
- Контроль и анализ расходов на содержание запасов
- Контроль и анализ недостач

## Управление производством

- Контроль и анализ себестоимости блюд (Food cost,%)
- Анализ влияния ингредиентов на себестоимость блюда
- Контроль и анализ себестоимости на клиента
- Контроль и анализ трудозатрат на производство блюд
- Анализ производственных потерь

## Закупки и склад

- Контроль и анализ закупочных цен поставщиков
- Планирование поставок
- Контроль и анализ остатков
- Контроль и анализ динамики и оборачиваемости товарных запасов
- Прогноз-факт по запасам и товарообороту



## Администрирование и управление финансами

- План-факт анализ P&L
- Планирование и моделирование (что-если)
- Контроль и анализ кредиторской задолженности
- Контроль и анализ движения денежных средств
- Контроль и анализ структуры затрат
- Контроль и анализ фонда оплаты труда
- Контроль и анализ персонала: продажи, трудоемкость
- Контроль и анализ скорости бизнес-процессов
- Контроль и анализ подозрительных ситуаций

## Анализ взаимоотношений с клиентами (аналитический CRM)

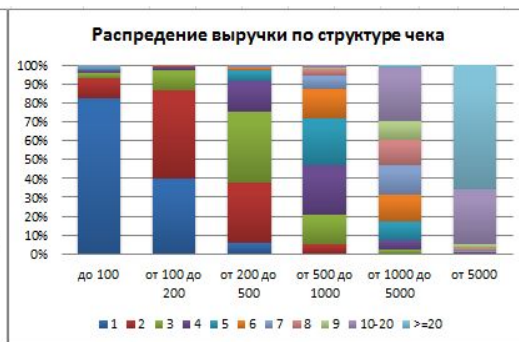
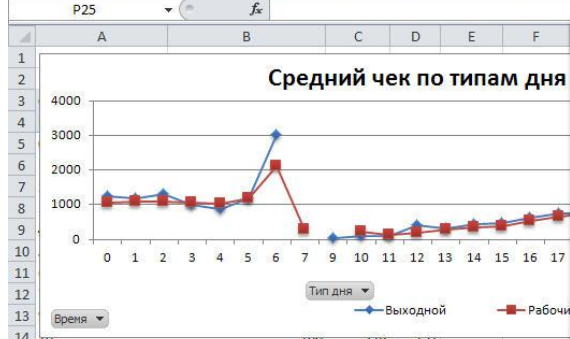
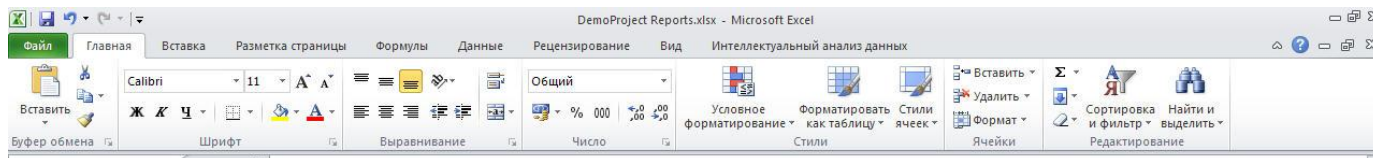
- Сегментация, анализ и мониторинг клиентской базы (RFI)
- Анализ предпочтений клиентов
- Анализ прибыльности и лояльности клиентов
- Комплексный анализ дисконтно-платежной и бонусной систем
- Анализ анкетных данных, откликов
- Поиск целевой аудитории для промо-акций и выбор товаров для нее (целевая адресная рассылка)

# Зачем нужен BI?

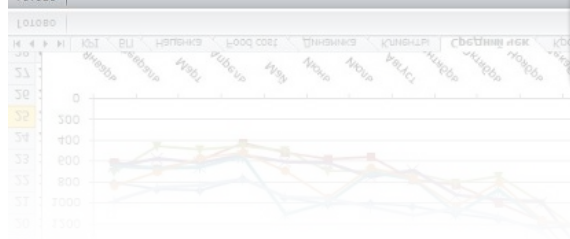
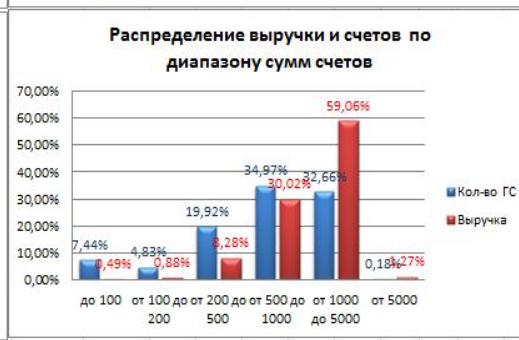
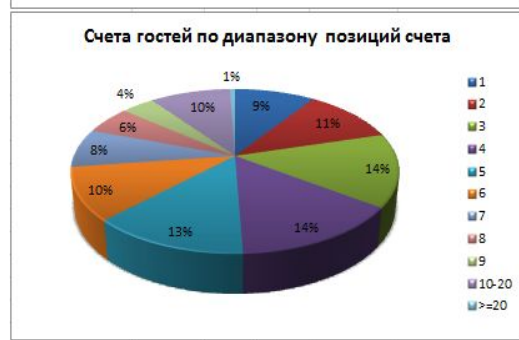
№	«-»	«+»
1	Зачем?- у нас уже есть система со встроенными отчетами.	<p>В отчетах учетной системы чаще всего есть только отчеты операционной деятельности по документам на момент времени. - Сколько времени нужно, чтобы построить отчет чтобы оценить отклонения по нескольким показателям за текущий год в сравнении с предыдущим?</p> <p>В рамках учетной системы (нескольких систем) сложно контролировать качество справочников, например, дубликаты контрагентов, номенклатуры... Чаще всего эту задачу приходится решать при подготовке отчетов. Если эта ситуация стала уже заметна, то для бизнеса это уже первый «звонок».</p> <p>А что делать, если источников данных несколько?- вручную собирать и проверять.</p> <p>Задумайтесь, сколько времени и человек тратит у вас на подготовку тех отчетов, которые не предусмотрены в системе?</p>
2	Зачем?- мы увеличим скорость отчетов купив новый мощный сервер.	Можно купить сервер, но это только временно решит текущую задачу
3	Зачем?- Мы привыкли работать как есть.	<p>Людам, которые принимают решения в развивающейся компании, необходимы ответы на вопросы на основе объективных и точных данных и как можно быстрее.</p> <p>Можно ждать пока квартальный отчет несколько человек подготовят за несколько дней, но эффективен ли ФОТ такой компании?</p>

# Варианты приложений для работы с VI-системой

# Desktop – аналитика Excel



- ### Точка продаж
- Точка продаж 1
  - Точка продаж 2
  - Точка продаж 3
  - Точка продаж 4
  - Точка продаж 5
  - Точка продаж 6



# Web - аналитика

Панель бизнес-аналитики > Библиотека отчетов > Предприятие общественного питания > Панель ключевых показателей

Предприятие общественного питания: **Панель ключевых показателей** | Диаграмма Productivity 1 | Диаграмма Productivity 2 | Карта производительности | Дерево декомпозиции | Перспектива | Служба Excel Service

Время: 2007

Ключевые показатели производительности

	Все		Тренд	Отв. ответ.	Точка продаж №1		Тренд	Точка продаж №2		Тренд	Значение	Точка продаж №3
	Значение	Цель и Состояние			Значение	Цель и Состояние		Значение	Цель и Состояние			
Выручка	6 426 084,60	6 813 353,68	▲	Иванов И.И.	2 334 585,00	1 719 497,45	▲	3 481 533,60	3 412 209,78	▲	493 099,00	1 07
Рентабельность продаж	80,18%	100,00%	▲	Пулкин С.В.	95,21%	100,00%	▲	117,60%	100,00%	▲	-2,00%	
Чистая прибыль	2 859 591,64	3 543 146,74	▲	Чернов И.В.	1 138 673,18	967 129,93	▲	1 881 576,46	1 791 468,30	▲	-10 087,15	57
Среднедневная выручка	17 605,71	17 818,24	▲	Сидоров М.Е.	6 396,12	4 496,82	▲	9 538,45	8 923,59	▲	1 350,96	
Лояльность клиентов	3,71	5	▲	Петров П.П.	3,71	5	▲	3,71	5	▲	3,71	

Аналитическая диаграмма "Точки, особенности, финансы и затраты"

Статья затрат: **Сумма затрат** 1 411 892,55р.

- Все статьи: 1 411 892,55р.
- Материальные расходы: 1 118 066,66р.
- Прочие расходы: 13 872,88р.
- Расходы на оплату труда: 226 543,02р.
- Суммы начисленной амортизации: 53 410,00р.

Аналитическая таблица "Анализ затрат"

Статья затрат	Сумма затрат
Все статьи	1 411 892,55р.
Материальные расходы	1 118 066,66р.
Прочие расходы	13 872,88р.
Расходы на оплату труда	226 543,02р.
Суммы начисленной амортизации	53 410,00р.

Аналитическая таблица "Анализ затрат" (детализация)

Статья затрат	Сумма затрат
Амортизация	53 410,00
Материальные расходы	1 118 066,66
Прочие расходы	13 872,88
Расходы на оплату труда	226 543,02
Суммы начисленной амортизации	53 410,00

Home | Document Center | News | Reports | Search | Sites

Home > Dashboards > Operations > Page 1

Year: 2004 | Region: Europe

Operational Scorecard

	Actual Q3	Target	Actual Q4	Target
<b>Increase Revenue</b>				
Sales Amt...	\$2,199,818	\$2,169,818	\$2,483,388	\$2,483,388
Sales Amt - % Growth PP	-11.62%	5.00%	13.41%	5.00%
Unit Sales	147,353	160,000	152,706	180,000
Unit Sales - % Growth PP	-8.17%	5.00%	3.63%	5.00%
<b>Stores Optimization</b>				
Sales Per Sq Foot	\$1.61	\$1.50	\$1.73	\$1.50
Same Store Sales Growth	-8.28%	10.00%	13.11%	10.00%
<b>Price Optimization</b>				
Price Elasticity	2.22	1	0.4	1
Avg Unit Price	\$14.96	\$18.00	\$16.26	\$18.00

Trend of Performance

Accessories

Windows Internet Explorer

Product Subcategory: Helmets

Sales A

Gross Profit

Sales Amount by Products

Gross Margin by Products



Взять историю DAILY от ДЕТ/П/С/Б/И • Информацию по категориям • Информацию по дням недели • Информацию по статусу заявок • Сводный отчет по всем категориям

Ресторан: Ресторан Все \*Год: 2012/23 Неделя \*Система показателей DAILY по дням недели

Table with 12 columns: Значение, Прогноз, Значение, Прогноз, Значение, Прогноз, Значение, Прогноз, Значение, Прогноз, Значение, Прогноз. Rows show data for 2012/23 (Июль) and 2012/24 (Август).

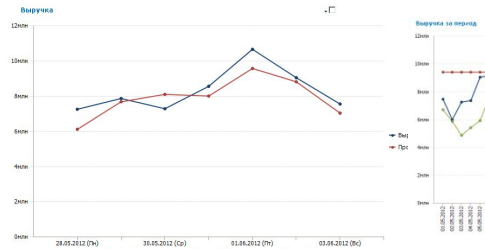


Table with 2 columns: Дата, Значение. Shows daily revenue data for 2012/23 (Июль) and 2012/24 (Август).

Table with 5 columns: Наименование, Выручка, Доля%, Доля% от среднего, ABC. Lists various menu items and their performance metrics.

Взять историю DAILY от ДЕТ/П/С/Б/И • Данные за текущие периоды • Информацию по категориям • Информацию по дням недели • Информацию по статусу заявок • Сводный отчет по всем категориям

Ресторан: Ресторан Все \*Точный период: Текущий день  
Время: Все \*Система показателей "Скорость" \*Значение Состояние

Table with 12 columns: Дата, День, Время, Имя, История, Гостевой счет, Счет, Время выполнения, Оборот, Смена/С, Показатель К, Гостевой счет, Показатель К, История, Гостевой счет, Счет, Время выполнения, Оборот, Смена/С, Показатель К, Гостевой счет, Показатель К. Shows detailed order and service metrics.

Table with 12 columns: Дата, День, Время, Имя, История, Гостевой счет, Счет, Время выполнения, Оборот, Смена/С, Показатель К, Гостевой счет, Показатель К. Continuation of detailed order and service metrics.

Взять историю DAILY от ДЕТ/П/С/Б/И • Информацию по категориям • Информацию по дням недели • Информацию по статусу заявок • Сводный отчет по всем категориям

Ресторан: Ресторан Все \*Год: 2012/23 Неделя \*Система показателей DAILY по статусу заявок

Table with 12 columns: Значение, Прогноз, План, Значение, Прогноз, Значение, Прогноз, Значение, Прогноз, Значение, Прогноз, Значение, Прогноз. Rows show data for 2012/23 (Июль) and 2012/24 (Август).

Table with 4 columns: План, Значение, Прогноз, Значение. Shows summary metrics for 'Заказы' (Orders) with trend indicators.

Table with 5 columns: Наименование, Выручка, Доля%, Доля% от среднего, ABC. Lists various menu items and their performance metrics.

Год: 2012/23 Неделя \*Система показателей DAILY по статусу заявок

Взять историю DAILY от ДЕТ/П/С/Б/И • Информацию по категориям • Информацию по дням недели • Информацию по статусу заявок • Сводный отчет по всем категориям

Ресторан: Ресторан Все \*Точный период: Текущий день  
Время: Все \*Система показателей "Скорость" \*Значение Состояние

Table with 12 columns: Дата, День, Время, Имя, История, Гостевой счет, Счет, Время выполнения, Оборот, Смена/С, Показатель К, Гостевой счет, Показатель К. Shows detailed order and service metrics.

Table with 12 columns: Дата, День, Время, Имя, История, Гостевой счет, Счет, Время выполнения, Оборот, Смена/С, Показатель К, Гостевой счет, Показатель К. Continuation of detailed order and service metrics.

# Mobile - аналитика

- Доступность «всегда по рукой»
- Любая платформа ОС (Windows, iOS, Android)
- Интерактивные панели





# Вопросы ?

Александр Лазуткин

м: +7-916-954-02-76, +7-911-974-77-45 | e: [lazutkin@bicontec.com](mailto:lazutkin@bicontec.com) | skype: voyager\_lan