

*«Биологическое и
социальное
в структуре личности»*

Человек
представляет собой
сложную
биосоциальную
структуру,
охватывающую
широкую гамму
сторон
жизнедеятельности
человека - от
физиологической
до социальной.



Биологическое и социальное - это два класса устойчивых компонентов (подструктур), составляющих структуру человека как целостной системы.

При этом соотношение биологического и социального следует понимать не как рядоположение, а как соподчинение.



- С проблемой сущности и существования личности связан и вопрос о соотношении биологического и социального в человеке.
- Существуют разные точки зрения на соотношение биологического и социального развития в личности.

- **Одни** включают биологическую организацию человека в понятие личности.
- **Другие** рассматривают биологическое как заданные условия развития личности, которые не определяют ее психологические черты, а выступают лишь как формы и способы их проявления.



«Биологическое и социальное в структуре личности»

Цель: теоретическое изучение проблемы соотношения биологического и социального в структуре личности человека.

Задачи:

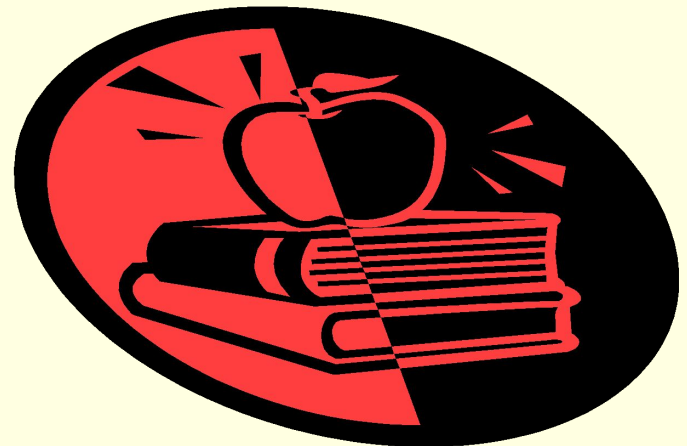
1. осуществить теоретический анализ литературы в области соотношения биологического и социального в структуре личности;
2. изучить основные подходы к проблеме соотношения биологического и социального в структуре личности;
3. проанализировать специфику соотношения биологического и социального в человеке.

Объект исследования - личность.

Предмет исследования: теории личности.

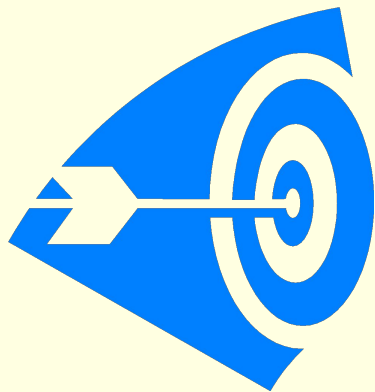
Теоретическое значение и новизна исследования

- обусловлена тем, что в современной литературе в достаточной мере описаны основные подходы, объясняющие развитие и структуру личности, но во многих работах проявляется нечёткость разведения соотношения биологического и социального.



Практическая значимость

настоящей курсовой работы заключается в систематизации подходов к изучению структуры с учётом соотношения биологического и социального.



**Б.Г. Ананьев
(1907-1972)**



***Единство
биологического и
социального в
человеке***

обеспечивается
посредством единства
таких его
макрохарактеристик, как

- ИНДИВИД,
- ЛИЧНОСТЬ,
- субъект и
- индивидуальность.



Индивид как биосоциальный феномен имеет два вектора развития:

биологический и социальный индивид — единичный представитель человеческого рода в биологическом плане и единица общества в социальном плане (отдельный человек).



- **«Личность** есть вершинный уровень развития человека. **Индивидуальность** – это его глубинное измерение» (А.Г.Асмолов)

Не случайно говорят (А.Г.Асмолов):

- **индивидом рождаются,**
 - **личностью становятся,**
 - **индивидуальность** природную,
 - **индивидуальность** социальную,
 - **индивидуальность** духовную,
 - **индивидуальность** интегральную
- отстаивают.**

Каждый человек предстает в виде некоторой целостности - как индивид, личность и субъект - обусловленной единством биологического и социального.

Как индивид он развивается в онтогенезе, а как личность он проходит свой жизненный путь, в ходе которого осуществляется социализация индивида.

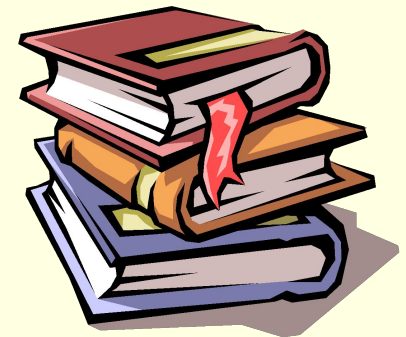




Итак, человек может рассматриваться:

- как представитель живой природы, биологический объект;
- как субъект сознательной деятельности;
- как социальное существо.

- Следовательно, человек - это биосоциальное существо, наделенное сознанием и способностью к деятельности. Объединение этих трех уровней в одно целое формирует интегральную характеристику человека - его индивидуальность



- Человек – один из наиболее сложных объектов реального мира.
- Структурная организация человека носит многоуровневый характер и отражает его природную и социальную сущность



Структура личности и подходы к вопросу о сочетании биологического и социального



- **М.И. Еникеев** определяет структуру личности как систему психических качеств личности:
- темперамент,
- направленность,
- способности,
- характер.
- Элементами психологической структуры личности являются ее психологические свойства и особенности, обычно называемые «чертами личности».

К.Г. Юнг (1875-1961)



З. Фрейд



Г. Олпорт



- В зарубежной и отечественной психологии самых разных направлений мы можем встретить множество конкретных разработок структур личности
- (З. Фрейд,
- К. Юнг,
- Г. Олпорт,
- К.К. Платонов,
- В.С. Мерлин и др.)

**Основные подструктуры личности и их иерархия
(по К. К. Платонову, 1984)**

Подструктуры	Подструктуры подструктур	Соотношение социального и биологического	Специфические виды формирования	Необходимые уровни психологического анализа
Направленность личности	Убеждения, мировоззрение, идеалы; стремления, интересы, желания	Определяющую роль играет социальное, биологического почти нет	Воспитание	Социально-психологический
Опыт	Привычки, умения, навыки, знания	Значительно больше социального	Обучение	Психолого-педагогический
Особенности психических процессов	Внимание, воля, чувства, восприятие, мышление, ощущение, эмоции, память	Чаще больше социального	Упражнение	Индивидуально-психологический
Биопсихические свойства	Темперамент, половые, возрастные, фармакологически обусловленные свойства	Социального почти нет	Тренировка	Психофизиологический Нейропсихологический

Важное значение для разработки проблемы структуры личности в отечественной психологии имели идеи

С.Л. Рубинштейна и В.Н. Мясищева



**С.Л.Рубинштейн ,
вопреки
распространенным в
отечественной
психологии тенденциям
к нивелировке
индивидуальных свойств с
избыточным акцентом
внимания на модели
социально желательной
личности, *не сбрасывал
со счетов значимость
врожденных, переданных
по наследству от
родителей и
прародителей
особенностей человека в
формировании
личности.***

- **Воздействие средовых явлений на психику человека рассматривалось им не как пассивный процесс, а как субъективно-предпочтительный, избирательный, во многом неосознаваемый выбор. С.Л. Рубинштейн считал, что индивидуально очерченные свойства опосредованно преломляют (у каждого человека по-своему) информацию об окружающей среде.**



В.Н.Мясищев утверждал, что личность есть то субъективное и объективное, которое, реализуясь в действиях, характеризует подлинное лицо человека, представленное как **система социальных отношений**, подчеркивая, что при изучении личности **необходимо учитывать биологические и конституционально - индивидуальные свойства.**

Таким образом, **В.Н.Мясищев** характеризует **единство личности динамикой нервнопсихической реактивности.**



В.Н.Мясищев



А.Н. Леонтьев
конец 20-х годов



Б.Г.Ананьев

- Попытки структурировать личность предпринимались
- А.Г. Ковалёвым,
- А.Н.Леонтьевым,
- Б.Г.Ананьевым и др., говорилось о совмещении таких структур, как темперамент, направленность способностей и др., обуславливающих эффект устойчивости, обеспечение приспособления к воздействиям среды.

- А.Г. Ковалев выделяет следующие компоненты структуры личности:

- *направленность* (система потребностей, интересов, идеалов);
- *способности* (ансамбль интеллектуальных, волевых и эмоциональных свойств);
- *характер* (синтез отношений и способов поведения), темперамент (система природных свойств)

■ Свойства связываются в соответствии, как утверждал А.Г. Ковалёв, с требованиями деятельности.



- **В.С. Мерлин** описывает **две группы индивидуальных особенностей**:
 - **«свойства индивида»** — включает две подструктуры:
 - темперамент и
 - индивидуальные качественные особенности психических процессов;
 - **«свойства индивидуальности»** — имеет три подструктуры: **мотивы и отношения; характер; способности**

- Все подструктуры личности взаимосвязаны благодаря опосредующему звену - деятельности.

- **Б.Г. Ананьев** использовал более широкую категорию «человек», включающую весь спектр частных категорий, таких, как индивид, личность, индивидуальность, субъект деятельности.



- В структуру человека как индивида включены
- возрастно-половые свойства,
- индивидуально-типические,
- психофизиологические функции,
- органические потребности, задатки, темперамент. Собственно личность организована не менее сложно: статус, роли, ценностные ориентации - это первичный класс личностных свойств; мотивация поведения, структура общественного поведения, сознание и др. - вторичные личностные свойства.

- Но по Б.Г. Ананьеву не все психофизиологические функции, процессы, состояния сохраняет в структуре личности. Так же и не все социальные роли, установки, ценностные ориентации входят в структуру личности. Входят те свойства индивида, которые опосредованы социальными свойствами личности и актуальны для поведения.



Б.Г. Ананьев

■ В вестнике психологии МГУ № 4 1996 Д.А. Леонтьев пишет **о соотношении личного и социального в современной психологии как о трудной дороге от непримиримости этих двух категорий к их неразрывности.**



Д.А. Леонтьев

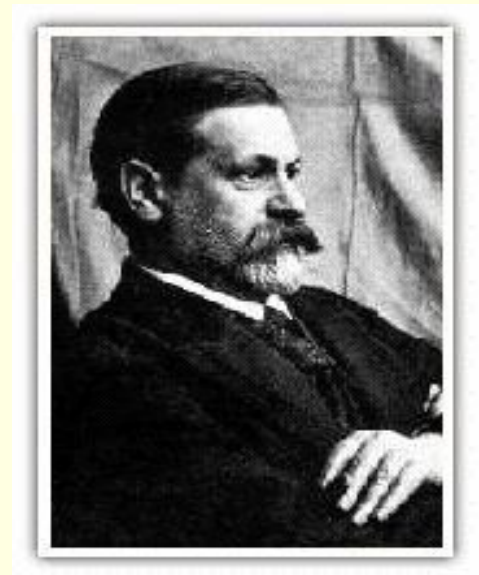


Б.М. Теплов

■ **Роль биологического фактора** в развитии личности подтверждают многочисленные работы известных психофизиологов - Б.М.Теплова, В.Д. Небылицына, В.С.Мерлина, Э. А.Голубевой, В.М.Русалова и др. В их трудах находит свое развитие **идея о величайшей значимости врожденных свойств центральной нервной системы - человеческого мозга и его физиологических особенностей - для формирования интеллектуальных и творческих способностей.**

структура личности З. Фрейда

- В концепции К. Юнга, в которой личность так же, как и у Фрейда, предстает как система, выделяются следующие важные подструктуры:
- Эго,
- личное бессознательное и его комплексы,
- коллективное бессознательное и его архетипы, персона, анима, анимус и тень.
- В этой конструкции личности, созданной Фрейдом, содержится предположение о сложности, многоплановости структур человеческого поведения, и **все эти компоненты в основном подчиняются биологическим законам.**



З. Фрейд

■ В свою очередь, ученики Фрейда, **неофрейдисты** Г. Адлер, Г.Салливен, К.Хорни, Э. Фромм в противовес избыточной акцентуации Фрейдом внимания на детских сексуальных проблемах **показывают значимость не только биологических, но и социальных факторов** при формировании человеческого самосознания.



Г.Адлер

- В их работах подчеркивалось взаимное влияние человека на общество и общества на человека как **непременные** слагаемые общественной жизни, которые одновременно формируют личность и определяют пути движения общества.



Теоретический подход таких известных ученых как Маслоу, Г.Салливен, Г. Адлер, К. Роджерс, Э. Фромм, К. Хорни рассматривают индивидуально-личностный паттерн как процесс взаимодействия индивидных, врожденных свойств и среды, определяемой значимыми другими.



Большая группа зарубежных исследователей в качестве структурных единиц личности рассматривает черты.

- В современных теориях выделяется несколько базовых признаков черты как психологического конструкта:
- **черта обозначает некую общую тенденцию поведения и ожиданий** (например, «Я впечатлительный» означает устойчивую характеристику);
- **черта является количественным измерением**, позволяющим сравнивать степень выраженности конкретной характеристики у разных людей;
- **черта может иметь иерархическую организацию**, т. е. более широкая черта включает в себя несколько специфических черт, т. е. позволяет описывать личность через множество уровней.

- Одним из первых в этом направлении работал

Г. Олпорт, теория которого так и называется - **«теория черт»**.

Он выделил следующие виды черт:

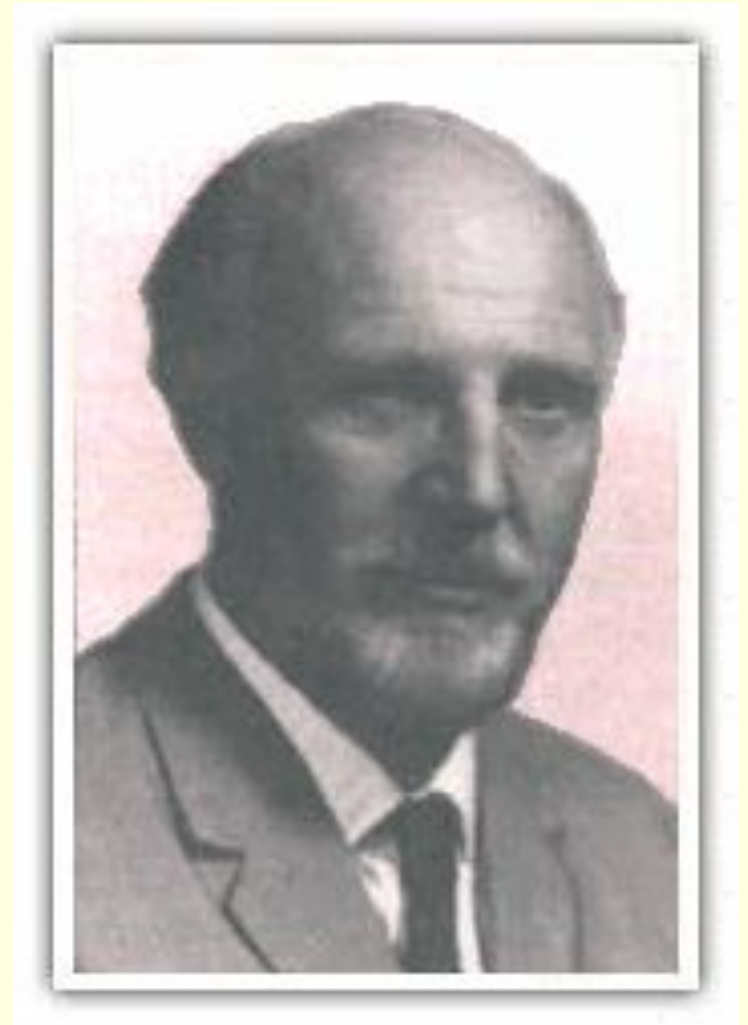
- **черты личности** включают в себя любые характеристики, присущие какому-то количеству людей в пределах данной культуры;
- **личные диспозиции** — такие характеристики индивида, которые не допускают сравнения с другими людьми, делают человека уникальным.

Г. Олпорт

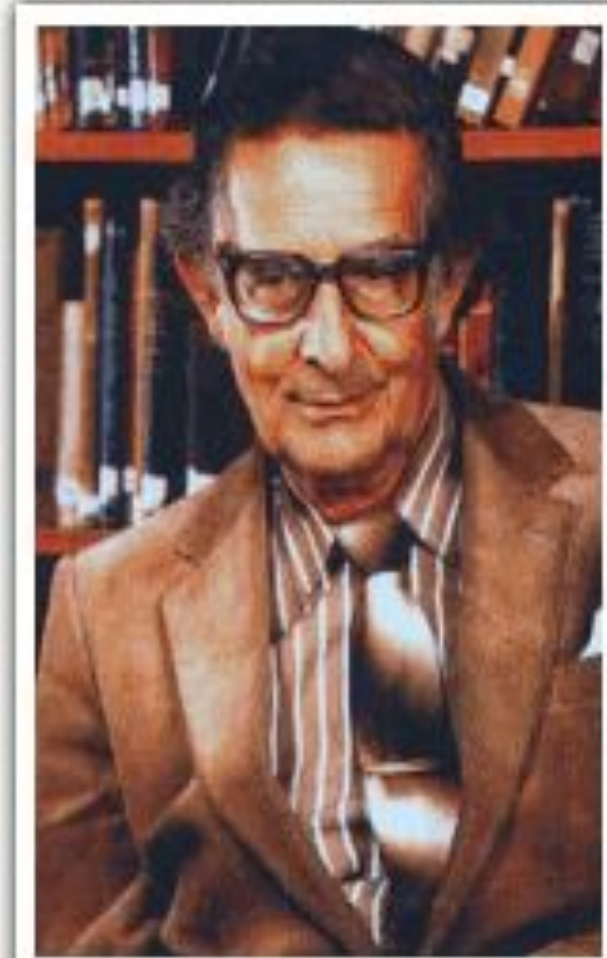


- Р. Кэттел в теории личностных черт выделяет поверхностные (вторичные) и порождающие (первичные) черты, которые в свою очередь разделяются на конституциональные, имеющие генетическую обусловленность, и характерологические, развивающиеся под влиянием опыта и обучения .

Р. Кэттел



- В теории Г. Айзенка личность также представлена в виде иерархически организованной структуры черт (трехфакторная модель):
 - фактор Е (экстраверсия — интроверсия);
 - фактор N (нейротизм — эмоциональная стабильность);
 - фактор Р (психопатия или эмоциональная независимость)



Г. Айзенк

А.Г. Асмолов выделяет основные стратегии изучения структуры личности в рамках антропоцентрической парадигмы:

- **1. Конституционально-антропометрическая стратегия изучения строения личности.**
- Данная стратегия изучения организации личности в психологии представлена прежде всего исследованиями Э. Кречмера, У. Шелдона, К. Конрада.
- Объектом анализа являются врожденные предрасположенности к реагированию, чаще всего отождествляемые с темпераментом как базой, ядром личности.
- *Вопрос о соотношении биологического и социального, среды и наследственности в развитии личности решается с позиции концепций «наследственности».* Организация личности сводится к выявлению типов характера, причем характер и темперамент нередко отождествляются между собой.

2. «Факторная» стратегия изучения черт личности.

- Данная стратегия представлена прежде всего исследованиями Р. Кэттела, Г. Айзенка и Дж. Гилфорда.
- Объектом анализа являются черты личности, зафиксированные в языке, по выбору которых судят о структуре личности.
- **Вопрос о соотношении биологического и социального, среды и наследственности в развитии личности решается с позиции двойной детерминации, т. е. признание «доделки» базовых врожденных предрасположенностей под влиянием научения, или под влиянием среды.**

3. «Блочная» стратегия изучения структуры личности.



4. Мотивационно-динамическая стратегия изучения организации личности.

- А.Г. Асмолов отмечает, что **данный подход** гораздо эвристичнее трех предшествующих стратегий исследования организации личности, так как он **охватывает** такую реальную **характеристику структуры личности, как ее динамичность**, и способствует разработке отражающего реальные особенности структуры личности взгляда на личность как на динамическую развивающуюся систему. Перспективность этого подхода состоит в том, что во главу угла изучения структуры личности ставится такая центральная характеристика личности, как **направленность**.

5. Поведенческо-интеракционистская стратегия изучения организации личности.

В соответствии с этой стратегией «элементами» организации личности являются те или иные компоненты взаимодействия между организмом и средой, личностью и обществом. Для основных характеристик организации личности в бихевиоризме предлагаются реакции, навыки; в интеракционистских социально-психологических подходах - роли, социальные установки, поступки.

- Анализ структурных построений личности показывает, что по мере движения от низшего к высшему уровню организации личности повышается влияние социальных факторов и снижается регулятивная роль биологических.





- Таким образом, человек имеет три структуры: биологическую, психологическую и социальную. Все они переплетаются в нем и взаимодействуют. Поэтому человека называют биопсихосоциальным существом.
- Но сколько неопознанного таится в этом необыкновенном существе.

