

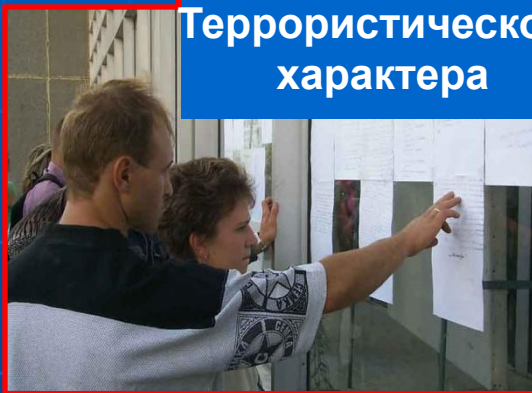
**Единая государственная система предупреждения и ликвидации чрезвычайных ситуаций (РСЧС), её структура и задачи**

# Учебные вопросы:

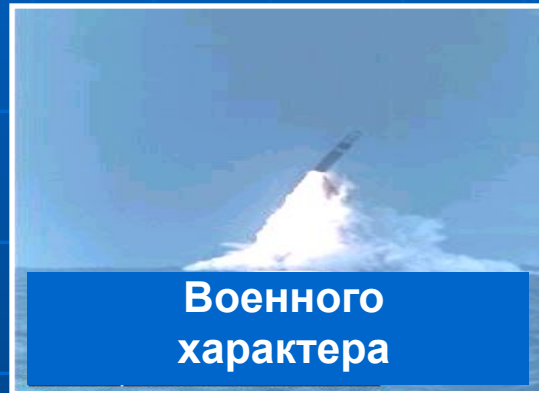
1. Общая характеристика чрезвычайных ситуаций.
2. Органы управления РСЧС их краткая характеристика.
3. Работа координационных органов в различных режимах функционирования.

# Основные угрозы и опасности, влияющие на состояние защиты населения и территорий от чрезвычайных ситуаций

Террористического характера



Военного характера



Человек и его среда обитания

Природного характера



Биолого-социального характера



Техногенного характера



# Первый вопрос

Общая характеристика чрезвычайных ситуаций

**Чрезвычайная ситуация (ЧС) - это обстановка на определенной территории, сложившаяся в результате аварии, опасного природного явления, катастрофы, стихийного или иного бедствия, в том числе применения возможным противником средств поражения, которые могут повлечь или повлекли за собой человеческие жертвы, ущерб здоровью людей или окружающей среде, значительные материальные потери и нарушение условий жизнедеятельности людей.**

(ФЗ "О защите населения и территорий от чрезвычайных ситуаций природного и техногенного характера«)

## **ВИДЫ ЧРЕЗВЫЧАЙНЫХ СИТУАЦИЙ** *(по сущности и характеру базовых явлений)*

<b>Техногенные</b>	<b>Природные</b>	<b>Биолого-социальные</b>
<ul style="list-style-type: none"><li>➤ Пожары, взрывы, угрозы взрывов</li><li>➤ Обрушение зданий</li><li>➤ Транспортные ЧС</li><li>➤ ЧС с выбросом химических веществ</li><li>➤ ЧС с выбросом радиоактивных веществ</li><li>➤ ЧС на электросетях</li><li>➤ ЧС на очистных сооружениях</li><li>➤ Гидродинамические ЧС</li></ul>	<ul style="list-style-type: none"><li>➤ Наводнения</li><li>➤ Оползни</li><li>➤ Обвалы</li><li>➤ Лавины</li><li>➤ Ураганы</li><li>➤ Смерчи</li><li>➤ Сильные ветры</li></ul>	<ul style="list-style-type: none"><li>➤ Инфекционные заболевания людей и животных</li><li>➤ Поражение сельскохозяйственных растений</li></ul>

# Классификация ЧС по Постановлению Правительства РФ от 21 мая 2007 года № 304 «О классификации ЧС природного и техногенного характера»

Ранг	Определение ЧС	Матер. ущерб, руб	Количество пострадавших, чел	Зона ЧС
1	Локальная ЧС	Не более 100 тыс.руб	Не более 10	Территория объекта
2	Муниципальная ЧС	не более 5 млн.руб.	Не более 50	Территория одного поселения или внутригородской территории города федерального значения
3	Межмуниципальная ЧС	не более 5 млн.руб.	Не более 50	Два и более поселений, внутригородских территорий города федерального значения или межселенная территория
4	Региональная ЧС	5 млн.- 500 млн.руб	50-500	Субъект Российской Федерации
5	Межрегиональная ЧС	5 млн.- 500 млн.руб	50-500	Два и более субъекта РФ
6	Федеральная ЧС	>500 млн.руб	>500	

# ЧРЕЗВЫЧАЙНЫЕ СИТУАЦИИ

## конфликтные

классы

## бесконфликтные

Военные столкновения

Экономические кризисы

Социальные взрывы

Экстремистская  
политическая  
борьба

Национальные и  
религиозные  
конфликты

Противостояние  
разведок

Терроризм

Разгул уголовной  
преступности

Широкомасштабная  
коррупция

Техногенного характера

Природного характера

Экологического  
характера

Биолого-социального  
характера

Космические катастрофы

ударно-  
столкновенные

воздушно-  
взрывные



# Поражающие факторы и их основные параметры

Виды ЧС	Поражающие факторы	Параметры
Землетрясение	Обломки зданий и сооружений	Интенсивность землетрясения
Взрывы	Воздушная ударная волна	Избыточное давление во фронте ВУВ
Пожары	Тепловое излучение	Плотность теплового потока, длительность пожара
Цунами, разрушения гидродинамически опасных объектов	Волна цунами, волна прорыва	Высота волны, максимальная скорость волны, давление гидравлического потока
Химические аварии	Токсичные нагрузки	Предельно допустимая концентрация, токсодоза
Радиационные аварии	Радиоактивное загрязнение	Доза облучения, мощность дозы облучения

# Второй вопрос

Органы управления РСЧС их краткая характеристика.

# *Единая государственная система предупреждения и ликвидации чрезвычайных ситуаций (РСЧС) –*

**объединяет органы управления, силы и средства федеральных органов исполнительной власти, органов исполнительной власти субъектов Российской Федерации, органов местного самоуправления и организаций, в полномочия которых входит решение вопросов в области защиты населения и территорий от ЧС, и осуществляет свою деятельность в целях выполнения задач, предусмотренных Федеральным законом «О защите населения и территорий от ЧС природного и техногенного характера»**

# ЕДИНАЯ ГОСУДАРСТВЕННАЯ СИСТЕМА ПРЕДУПРЕЖДЕНИЯ И ЛИКВИДАЦИИ ЧРЕЗВЫЧАЙНЫХ СИТУАЦИЙ



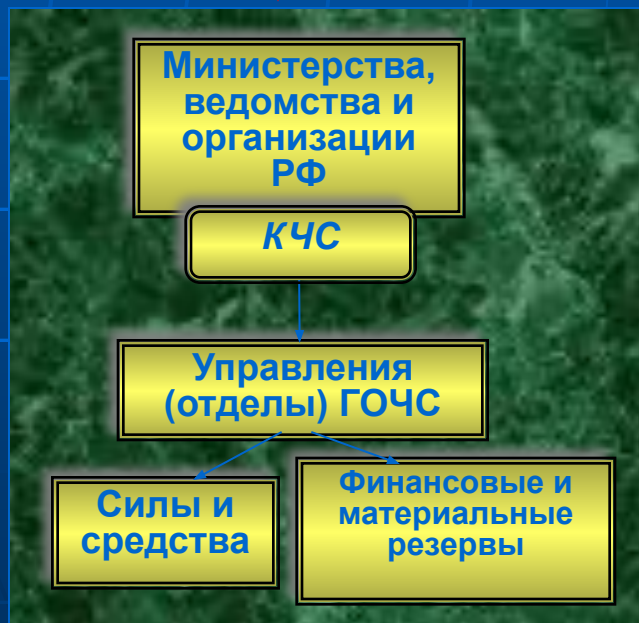
## ПРАВИТЕЛЬСТВО РОССИЙСКОЙ ФЕДЕРАЦИИ

Финансовые и материальные ресурсы

МЧС РОССИИ

Силы МЧС России  
СВФ, ПСС, ЦАМО,  
ГПС, ГИМС, ВГСЧ

Функциональные подсистемы  
Территориальные подсистемы



Обеспечение безопасности граждан и территорий от угроз природного и техногенного характера



**На каждом уровне РСЧС**

**создаются:**

**координационные органы**

**постоянно действующие органы управления**

**органы повседневного управления**

**силы и средства**

**резервы финансовых и материальных ресурсов**

**системы связи, оповещения и информационного обеспечения**

## Координационные органы управления РСЧС

Федеральный  
уровень

Правительственная комиссия по предупреждению и ликвидации ЧС и обеспечению пожарной безопасности

Межрегиональный  
уровень

Полномочный представитель Президента РФ в федеральном округе

Региональный  
уровень

КЧС субъекта РФ

Муниципальный  
уровень

КЧС органа местного самоуправления

Объектовый  
уровень

КЧС организации

*Координационными органами* единой системы являются:

.....  
**на объектовом уровне - комиссия по предупреждению и ликвидации чрезвычайных ситуаций и обеспечению пожарной безопасности организации.**

- **Образование, реорганизация и упразднение комиссий,**
- **определение их компетенции,**
- **утверждение руководителей и**
- **персонального состава**

**осуществляются** соответственно Правительством РФ, федеральными органами исполнительной власти, органами исполнительной власти субъектов РФ, органами местного самоуправления и **организациями**

- **Компетенция комиссий, а также**
- **порядок принятия решений**  
**определяются в положениях о них или в решениях об их образовании**

**Комиссии возглавляются** соответственно руководителями указанных органов и организаций или их заместителями

**Постоянно действующими органами управления единой системы являются:**

**на объектовом уровне** - структурные подразделения организаций, уполномоченных на решение задач в области защиты населения и территорий от чрезвычайных ситуаций и (или) гражданской обороны

**Компетенция и полномочия постоянно действующих органов управления единой системы определяются соответствующими положениями о них или уставами указанных органов управления**

**Органами повседневного управления единой системы являются:**

- ❖ ЦУКС, ИЦ, ДДС федеральных органов исполнительной власти;
- ❖ ЦУКС региональных центров;
- ❖ ЦУКС ГУ МЧС по субъектам РФ, ИЦ, ДДС органов исполнительной власти субъектов РФ и территориальных органов федеральных органов исполнительной власти;
- ❖ ЕДДС муниципальных образований;
- ❖ **дежурно-диспетчерские службы организаций (объектов)**

К **силам и средствам** единой системы относятся **специально подготовленные силы и средства** федеральных органов исполнительной власти, органов исполнительной власти субъектов Российской Федерации, органов местного самоуправления, **организаций** и общественных объединений, **предназначенные и выделяемые (привлекаемые) для предупреждения и ликвидации ЧС**



# Режимы функционирования РСЧС

Режим повседневной деятельности: при отсутствии угрозы возникновения ЧС

Режим повышенной готовности: при угрозе возникновения чрезвычайной ситуации

Режим чрезвычайной ситуации: функционирование системы при возникновении и ликвидации чрезвычайной ситуации.

# **Решение о вводе режима функционирования РСЧС для соответствующих органов управления и сил единой системы**

*в зависимости от*

- а) обстоятельств, послуживших основанием для введения режима повышенной готовности или режима чрезвычайной ситуации;
- б) границ территории, на которой может возникнуть чрезвычайная ситуация, или границы зоны чрезвычайной ситуации.

**Принимают руководители:**

федеральных органов  
исполнительной власти

органов исполнительной  
власти субъектов  
Российской Федерации

органов местного  
самоуправления

**организаций**

*на территории которых могут  
возникнуть или возникли ЧС,*

*либо к полномочиям которых  
отнесена ликвидация ЧС*

**Руководители** федеральных органов исполнительной власти, органов исполнительной власти субъектов Российской Федерации, органов местного самоуправления и организаций **должны информировать население** через средства массовой информации и по иным каналам связи **о введении на конкретной территории соответствующих режимов функционирования** органов управления и сил единой системы, **а также мерах по обеспечению безопасности населения**

**Решениями руководителей федеральных органов исполнительной власти, органов исполнительной власти субъектов Российской Федерации, органов местного самоуправления и организаций о введении для соответствующих органов управления и сил единой системы режима повышенной готовности или режима чрезвычайной ситуации определяются:**

**а) обстоятельства, послужившие основанием для введения режима повышенной готовности или режима чрезвычайной ситуации**

**б) границы территории, на которой может возникнуть чрезвычайная ситуация, или границы зоны чрезвычайной ситуации**

**в) силы и средства, привлекаемые к проведению мероприятий по предупреждению и ликвидации чрезвычайной ситуации**

**г) перечень мер по обеспечению защиты населения от чрезвычайной ситуации или организации работ по ее ликвидации**

**д) должностные лица, ответственные за осуществление мероприятий по предупреждению чрезвычайной ситуации, или руководитель работ по ликвидации чрезвычайной ситуации**

**Руководитель предприятия – председатель КЧС и ПБ**

**I органы и**

**средства управления**

Комиссия по ЧСПБ – координационный орган

КОМИССИИ

**Заместители председателя:**

ДЧС орган повседн. управл.

по повыш. устойчив. функц. (ПУФ)  
Эвакуационная

Начальники служб

Члены КЧСПБ – начальники структур. подраздел.

(отдел, сектор) по делам ГО и ЧС – рабочий орган КЧСПБ

Нач. штаба ГО и ЧС

Главный инженер – предс. комиссии по ПУФ

- системы
- связи
- оповещения
- инф. обеспеч.

- резервы
- фин. ресурсов
- мат. ресурсов

Состав : зам.Г.И, главные специалисты объекта (технолог, механик, энергетик, нач.производства), инженер по технике безопасности, нач.финоргана, нач.ОКСа, зам.руковод по кадрам, юристконсульт, начальники служб (оповещения и связи, РХЗ, убежищ и укрытий, аварийно-технич., энергоснабжения и маскировки, противопожарной, матер.-техн.снабж., медицинской, транспортной, охраны общественного порядка)

**II**

**Силы и средства предупр. и ликвидации ЧС**

АСФ общего назначения

Служба наблюден. и лабор. контр. (СНЛК)

АСФ формирования служб (группы, звенья, дружины)

Сводные спасательные

Отдел охраны окруж.среды

- разведывательные
- обслуживания убежищ
- аварийно-технические

- ПР и ПХЗ
- медицинские
- противопожарные
- др. необходим. формиров.

- оповещения и связи
- охраны обществ. порядка
- обществен. питания и торговли

- отряды
- команды
- группы

- лаборатории химико-техническая
- радиационная
- ветеринарная

органы санэпиднадзора и др.

Принципиальная структурная схема организации объектового звена РСЧС и ГО (вариант)

# Оперативная группа



При необходимости из состава комиссии формируются оперативные группы с привлечением необходимых специалистов для сбора данных, выявления причин ухудшения обстановки, выработки предложений по ее нормализации и принятия оперативных мер.

# Третий вопрос

Работа координационных органов в различных режимах функционирования.

# Особенности функционирования систем управления в УС

## Основные особенности

**1. Проблема (ЧС) возникает внезапно.** Перед системой управления (СУ) встают задачи, не свойственные стационарному режиму работы организации. Контрмеры должны приниматься срочно, но обычный порядок деятельности не позволяет сделать это по следующим причинам:

- ❖ существующие планы работы не соответствуют новой ситуации
- ❖ информация, которую нужно изучить и проанализировать поступает мощным потоком
- ❖ повышается вероятность паники
- ❖ руководители нижнего уровня, оказавшись в неожиданной ситуации, не имея указаний сверху и не зная общей картины, могут поддаться этой панике и непродуманными решениями способствовать неразберихе
- ❖ многие руководители не могут изменить стиль своего мышления и деятельности в условиях скачкообразных, неожиданных изменений – поэтому инициатива снизу, часто повышающая в обычных условиях эффективность принимаемых решений, при ЧС теряет свою действенность и может оказаться небезопасной



## Сравнительные характеристики систем управления

Традиционные системы управления	Системы управления в условиях ЧС
Постоянный режим функционирования	Разные режимы функционирования
Жесткая структура и четкое распределение функций на длительный период	Отсутствие жесткой структуры и четкого распределения функций на длительный период, гибкость, агрессивность
Узкая функциональная направленность	Широкая и частично непредсказуемая область действия
Моноструктура	Полиструктуры
Регламентированные информационные потоки	Зависимость информационных потоков от складывающейся ситуации
Точная информация	Недостоверная информация
Избыточная информация	Недостаточная информация
Невысокий темп изменений	Высокий темп изменений
Предсказуемость ситуаций	Непредсказуемость ситуации; ориентация на прошлый опыт, как правило, не имеет смысла
Принцип единства полномочий и ответственности	Сочетание принципов единоначалия, распределенных полномочий и ответственности
Функциональный потенциал	Организационный потенциал
Преобладание в основном социально-экономических целей и критериев функционирования	Цели – действенность, результативность в ликвидации ЧС и их последствий; критерии – минимизация времени достижения целей, минимум потерь (жертв) при ликвидации ЧС

Функциональная структура системы управления по предупреждению ЧС и действиям в чрезвычайных ситуациях должна охватывать **весь круг проблем**, касающихся чрезвычайных ситуаций, включая этапы их прогнозирования, предупреждения и подготовки к функционированию в условиях ЧС, а также ликвидации их последствий.

Таким образом, СУЧС должна функционировать **в следующих режимах**:

- Повседневной деятельности (стационарное функционирование)
- Повышенной готовности (активная подготовка и осуществление превентивных мероприятий)
- Чрезвычайном (действий в ЧС)
- Постчрезвычайном (ликвидация последствий ЧС)

**Момент начала развития ЧС** – время, когда накопившиеся данные с высокой степенью вероятности свидетельствуют о том, что ухудшение ситуации становится необратимым и необходимо принятие контрмер

Этот момент является самым ответственным, опасным и критическим прежде всего для лиц, которые первыми должны среагировать на возникновение ЧС, прибыть на место и умелыми и четкими действиями начать работы по ее ликвидации

В то же время, опыт показывает, что даже достоверной и четкой информации нередко оказывается недостаточно для того, чтобы руководство немедленно отреагировало на возникающую ЧС

## Основные причины запаздывания ответных действий

**Инерционность информационной системы**, которая объясняется необходимостью затрат времени на наблюдение, обработку и интерпретацию результатов наблюдения, передачу полученной информации соответствующим руководителям. Инерционность является также следствием затрат времени со стороны руководителей на обмен информацией друг с другом и выработку общей позиции

**Необходимость проверки и подтверждения достоверности информации о возникновении ЧС**, которая безусловно необходима, однако при даже при абсолютно достоверной информации некоторые руководители утверждают, что нет абсолютной уверенности в реальности возникновения ЧС, устойчивом и угрожающем характере ее развития. Они будут ратовать за то, чтобы еще немного подождать и посмотреть, не отпадет ли угроза сама собой

**Психологические особенности человека**: отдельные руководители, деятельность которых имеет прямое отношение к возникшей ЧС, считают, что признание ее существования отразится на их репутации либо приведет к потере занимаемого положения. Другие руководители, даже если они убеждены в реальности ЧС, всячески добиваются задержки в официальном признании существования ЧС с тем, чтобы получить резерв времени, в течение которого они смогут укрепить собственные позиции и разработать тактику действий, не угрожающую потере их статуса

Кроме того, запаздывание адекватной ЧС реакции вызывается неприятием непривычного, так как отдельные руководители, как любой человек вообще, привыкли доверять прошлому, привычному опыту и отвергать необычное, новое, считая его невероятным и несостоятельным

*«Перемены – вот чего люди боятся более всего» (Ф.Достоевский)*

## Характерные ошибки

- потеря времени на перепроверку достоверности полученной информации и задержка с оповещением соответствующих органов управления и сил РСЧС;
- попытки в результате необъективной оценки степени возникшей угрозы ликвидировать инцидент своими силами;
- неумелое практическое использование планов действий по предупреждению и ликвидации чрезвычайных ситуаций;
- недостаточная отработанность порядка
- привлечения к ликвидации масштабных чрезвычайных ситуаций необходимых сил и средств для проведения аварийно-спасательных работ;
- несвоевременное информирование о факте возникновения, истинных причинах и масштабах возникшей чрезвычайной ситуации вышестоящих органов управления, органов управления и населения, находящихся в опасной зоне.
- несвоевременное, недостоверное оповещение о факте и возможных последствиях происшествия, способах защиты производственного персонала и населения вызывает панические слухи и усложняет весь процесс ликвидации чрезвычайной ситуаций.

Таким образом, необходимо не только совершенствовать работу подсистемы противоаварийного планирования, но и *повышать готовность руководителей к работе в условиях высокой степени неопределенности, их умение учитывать долгосрочные прогнозы, несмотря на их расплывчатость и неполноту*

### Задачи СУЧС в режиме ЧС:

оперативные действия по защите объектов различного типа (населения, зданий, сооружений, скота и др.) от поражающих факторов

проведение спасательных и других неотложных работ

### Практика ликвидации ЧС показывает, что наиболее сложным является начальный период возникновения ЧС:

- отсутствие достоверных сведений – возникновение различных, очень широкого диапазона слухов и оценок
- сформировавшиеся в этот период оценки с большим трудом поддаются коррекции, достоверная информация не воспринимается
- в целях формирования адекватного представления о ситуации в ЧС и условиях работы следует практиковать открытое обсуждение конкретных проблем
- в условиях ЧС громадное значение имеет личный пример руководителя (особенно важно, когда принимаемые меры предосторожности свидетельствуют о суперэкстремальности ситуации, что воздействует на восприятие и воображение участников работ, ведет к нарастанию напряженности и тревоги)
- особая ситуация создается в тех случаях, когда реально существует недостаток информации о возможных последствиях от пребывания и работы в условиях ЧС

Поэтому очень важно в начальный период ЧС по возможности ввести людей в курс дела, снабдить необходимой информацией, оказать содействие в адаптации к обстановке, помочь преодолеть естественное волнение, приобрести необходимые навыки и уверенность в себе

## Особенности работы в условиях ЧС

- Опасность** – от непосредственной опасности для жизни до самых легких форм болезни. Очень важна для работающих *достоверная информация* о реальной степени опасности
- Дефицит времени** – психологическое напряжение; необходимость дополнительного времени чтобы справиться с волнением, опасениями, предубеждениями; быстрее накапливается усталость
- Особенности выполняемой работы и ее организации** – необходимо выполнять огромный объем физической и интеллектуальной работы, как правило, необычной; далеко не всегда ясно, *что* следует делать; если ясно, *что* делать, не всегда понятно *как* и *каким образом* это делать
- Относительная изоляция** – отрыв от привычных отношений по месту работы и жительства; необходимость подчинения новой системе требований и отношений, складывающихся на основе выполнения необычных, а порой и представляющих непосредственную угрозу для здоровья функций; существенное ограничение свободы перемещения, выбора форм проведения свободного времени; довольно жесткие регламентации поведения; длительное расставание с семьей
- Ответственность** – ликвидация ЧС находится в центре общественного внимания; участие в таких работах воспринимается, с одной стороны, как дело чести и предмет гордости, а с другой – как источник опасности и риска для здоровья; поэтому участие в ликвидации ЧС *не должно быть принудительной обязанностью*, оно должно рассматриваться как ответственное поручение, которое нельзя выполнить недобросовестно, так как цена некачественного выполнения заданий очень высока

**Руководство силами и средствами**, привлеченными к ликвидации ЧС, и организацию их взаимодействия осуществляют **руководители работ по ликвидации ЧС**.

Руководители АСС и АСФ, прибывшие в зону ЧС первыми, **принимают полномочия руководителей работ по ликвидации ЧС** и исполняют их до прибытия руководителей

работ по ликвидации чрезвычайных ситуаций, определенных законодательством РФ и законодательством субъектов РФ, планами ПЛЧС или назначенных органами гос. власти, органами местного самоуправления, руководителями организаций, к полномочиям которых отнесена ликвидация ЧС.

Руководители работ по ликвидации чрезвычайных ситуаций по согласованию с органами исполнительной власти субъектов РФ, органами местного самоуправления и организациями, на территориях которых возникла ЧС, **устанавливают границы зоны чрезвычайной ситуации, порядок и особенности действий по ее локализации**, а также **принимают решения по проведению АСДНР**.

Решения руководителей работ по ликвидации ЧС являются **обязательными** для всех граждан и организаций, находящихся в зоне ЧС, если иное не предусмотрено законодательством Российской Федерации.

в случае крайней необходимости вправе самостоятельно принимать решения по следующим вопросам:

- ✓ проведение эвакуационных мероприятий
- ✓ остановка деятельности организаций, находящихся в зоне чрезвычайной ситуации
- ✓ проведение АСР на объектах и территориях организаций, находящихся в зоне ЧС
- ✓ ограничение доступа людей в зону ЧС
- ✓ разбронирование в установленном порядке резервов материальных ресурсов организаций, находящихся в зоне ЧС, за исключением материальных ценностей государственного материального резерва
- ✓ использование в порядке, установленном законодательством Российской Федерации, средств связи и оповещения, транспортных средств и иного имущества организаций, находящихся в зоне ЧС
- ✓ привлечение к проведению работ по ликвидации ЧС нештатных и общественных аварийно-спасательных формирований, а также спасателей, не входящих в состав указанных формирований, при наличии у них документов, подтверждающих их аттестацию на проведение АСР
- ✓ привлечение на добровольной основе населения к проведению неотложных работ, а также отдельных граждан, не являющихся спасателями, к проведению АСР
- ✓ принятие других необходимых мер, обусловленных развитием чрезвычайных ситуаций и ходом работ по их ликвидации.

*Руководители работ по ликвидации чрезвычайных ситуаций незамедлительно информируют о принятых ими в случае крайней необходимости решениях соответствующие органы исполнительной власти, органы местного самоуправления и организации.*



## Этапы ликвидации ЧС

При угрозе возникновения ЧС

**1.**

**Принятие экстренных мер**

**2.**

**Организация ликвидации ЧС**

**3.**

**Непосредственно ведение АСДНР**

**4.**

**Обеспечение жизнедеятельности  
на  
пострадавшей территории  
(объекте)**

*При угрозе возникновения чрезвычайной ситуации* **В целях защиты населения осуществляются следующие мероприятия:**

- проверка готовности систем и средств оповещения, управления и связи;**
- приведение в готовность средств защиты;**
- подготовка к выдаче или выдача населению средств индивидуальной защиты и медицинской профилактики;**
- проведение санитарных и противоэпидемических мер;**
- подготовка к эвакуации (переселению), а при необходимости проведение эвакуации населения из районов и участков, которым угрожает опасность.**

# 1. Принятие экстренных мер

**ЦЕЛЬ** - уменьшить потери и разрушения и привести в готовность к действиям спасательные силы.

Выполнение мероприятий в военное время начинается с получением данных о непосредственной угрозе нападения или по сигналу «ВТ», а в условиях ЧС природного и техногенного характера — с возникновением угрозы или непосредственно ЧС.

дтqRQsēēAēPAb ?RA  
ēAqSΛsē?ə ? JUA?Aē?S  
j J E J b ? J J q RQATAc p ? E

j QsT J R c QAb sē?S  
QA?c ? R? ə ?  
r E sēdp sē?S Jj AqēS y  
c J ? T s Bq R c ? B a q

j J T E J R J c UA  
U c s j J Λ s sē?ə AqTēQ

J l i z j n j h g j t i e t i a t h i t t e

Li rəcgcəmp r əzərgy T j I j r  
I e t e j c y c z y l n j h g j e t t i n h g  
x i z z e b j y j h g j t i e t h e m z j  
n j t t z

j I G z j b j h g j z z i t i z h i t t e t I  
z h i z l i e z y j h g j e t g y t t i g  
e a h g j z i l i e i t z r e t g y e  
t i j e t t z Q q a q

? t i i u a g i z e h g j t i j e t t z e h e c  
z e e l e u a h i y g e n e t e T l e j g e n  
T x i e t e y T e T I e h j h j h g j  
t i j e t t z h j e c u p h t x y T i i z e  
u a x t e r e

j I G i t t e h i z r e c y e t t r y f m j  
h g j t j u h i u i z e m j t r e w T i i u j t  
t i z

j I j e z e i e t j u a h e r t i u j h r e t e  
t t e h i z r e e T I z e h e g e m p r I e g  
z j e r e

d z e r l e m p r h e t j u j h g j e g T e y  
i h i z T e z j T t t e t i e t h i t t e T i  
I e b j h g j

R l n j h g j T i g e i z

c e e z e g j h g j J E e t i I j e j u j  
h g j z e a h e m g h e a q

q i e y f e j h g j T j g e h i z  
l i z j e j h g j

j I e h r t e j T j n j h g j h e T i i z j  
e j h g j A q T e Q

Q i g e t r T e g z u j m j h g j T z e h i t  
l i t t i e z e r e m e t r e g e h e j e h  
h j e c u p h t x y T i i h i n e

# Сигналы оповещения ОУ, сил и населения об угрозе и возникновении ЧС

*по системе оповещения ГО*

ЧС природно-техногенного характера

сигнал **"ВНИМАНИЕ ВСЕМ !"**

"Угроза возникновения ЧС"

"Возникновение ЧС"

"Угроза аварии (авария) на РОО"

"Угроза аварии (авария) на ХОО"

"Угроза аварии (авария) на ВПОО"

"Угроза затопления (наводнения)"

"Штормовое предупреждение"

"Угроза специфических ЧС"

(землетрясения, сели, обвалы, оползни и др.)

## 2. Организация ликвидации ЧС

**ЦЕЛЬ** - организовать ведение аварийно-спасательных и других неотложных работ в соответствии с конкретно-сложившейся обстановкой, наличием и возможностями имеющихся сил и средств.

### ОСНОВНЫЕ МЕРОПРИЯТИЯ:

- ❑ Создание и развертывание ПУ оперативными группами с обеспечением надежной связи, как между спасателями, так и с вышестоящими структурами
- ❑ Оценка сложившейся обстановки на основе данных разведки и донесений подведомственных органов управления;
- ❑ Принятие решения на ведение АСДНР силами и средствами постоянной и повышенной готовности;
- ❑ Постановка задач органам управления и силам;
- ❑ Управление выдвиганием сил к очагам поражения.
- ❑ Четкое разграничение полномочий и функций различных органов управления при выполнении АСР
- ❑ Организация непрерывного взаимодействия всех сил, участвующих ликвидации последствий ТА
- ❑ Разведка зоны ЧС (наличие признаков применения ОМП; степень повреждения зданий, характер, масштабы и структура завалов; состояние территории и маршрутов выдвигания сил и средств; определение границ зоны; возможное число пострадавших и характер их поражения и т.д.)

- ❑ **Определение возможности привлекаемых к работам сил и средств и потребности в подразделениях различных типов**
- ❑ **Распределение зон ответственности за командирами спасательных подразделений, организация трехсменной круглосуточной работы спасателей**
- ❑ **Письменные доклады руководителей соответствующих коммунальных служб руководителю работ по ликвидации ЧС об отключении источников электроснабжения, распределительных газовых сетей и водопровода от аварийного объекта**
- ❑ **Организация ведения АСДНР;**
- ❑ **Ввод привлекаемых сил ГО в зону ЧС и непосредственная разборка завалов, извлечение из-под обломков погибших и пострадавших**
- ❑ **Оцепление зоны проведения спасательных работ**
- ❑ **Подготовка к наступлению темного времени суток основных и резервных источников освещения мест работы спасателей**
- ❑ **Обеспечение спасателей горячим питанием, чаем, питьевой водой, удобными местами отдыха**
- ❑ **Организация работы служб ГО, прежде всего противопожарной, медицинской, охраны общественного порядка и питания**
- ❑ **Организация работы с родственниками пострадавших, по опознанию и учету погибших и пострадавших, открытие пунктов приема ценностей и другого имущества граждан, извлекаемого из завалов, их регистрация и надежная охрана**
- ❑ **Организация непрерывной работы группы следователей МВД и ФСБ, дежурства сотрудников паспортного стола, справочной службы, электриков, сантехников и других специалистов коммунальных служб**

### **3. Непосредственно ведение АСДНР**

#### **ОСНОВНЫЕ МЕРОПРИЯТИЯ:**

- **ввод сил на участки (объекты) ведения работ;**
- **уточнение обстановки на участках (объектах) работ, уточнение способов и технологий ведения работ;**
- **ведение АСДНР;**
- **управление ведением работ;**
- **ликвидация возникшей ЧС;**
- **оказание первой медицинской помощи пострадавшим, эвакуация пострадавших из зоны ЧС;**
- **проведение мероприятий по всестороннему обеспечению работ;**
- **организация смены формирований.**

## **4. Обеспечение жизнедеятельности на пострадавшей территории (объекте)**

### **ОСНОВНЫЕ МЕРОПРИЯТИЯ:**

- перераспределений ресурсов в пользу пострадавших районов
- выдвигание в район мобильных формирований жизнеобеспечения
- временное размещение населения оставшегося без крова;
- обеспечение водой, предметами первой необходимости и пищей;
- организацию учета и материальной помощи пострадавшим;
- дезактивация, дегазация и дезинфекция территории, дорог, сооружений и других объектов
- проведение необходимых санитарно-гигиенических мероприятий и оказание медицинской помощи и трудоустройство;
- проведение первоочередных мероприятий по прекращению воздействия поражающих факторов;
- восстановление готовности сил и жизнедеятельности пострадавшей территории (организаций);
- организация топливно-энергетического и транспортного обеспечения работы систем и объектов жизнеобеспечения населения;
- эвакуация населения (после создания необходимых условий);
- передача объектов и зоны ЧС для проведения восстановительных работ и вывод сил и средств РСЧС из зоны ЧС



# Реагирование на ЧС

## Оповещение и информирование населения о возникновении ЧС

**Оповещение населения** имеющимися системами, силами и средствами о возникновении ЧС – сирены и др. звуковые средства, телевидение и радио, передвижные наземные средства с громкоговорящей связью и летательные аппараты

**Оповещение руководства** территориальных органов власти и членов КЧС о факте возникновения ЧС и пунктах сбора – телефонная и радиосвязь, курьеры и т.д.

**Информирование населения** о масштабах и последствиях ЧС – пресс-центры (освещение сложившейся обстановки, информирование о правилах поведения и порядке действий в зоне ЧС, справки о пунктах сбора, эвакуации и питания, исключение неорганизованности и паники

## Организация и ведение разведки

Цель - получить точные данные о сложившейся обстановке. По данным разведки определяются объемы работ и очередность их выполнения, потребность в силах и средствах, способы ведения АСДНР

□ Воздушная разведка

■ Общая разведка

□ Наземная разведка

■ Специальная разведка

Подготовленные специалисты. Картографический материал. Распределение формирований разведки по зонам и участкам работ

## **Мобилизация сохранившихся сил и средств для ликвидации ЧС**

Факт возникновения ЧС и оповещение об этом населения – сигнал для личного состава всех формирований.

Личный состав формирований подвержен риску так же, как и население

При создании и сосредоточении сил приоритетными являются:

- ✓ формирования общей и специальной наземной разведки
- ✓ все виды спасательных формирований для спасения пострадавших людей
- ✓ бригады скорой медицинской помощи
- ✓ силы и технические средства ведения спасательных работ
- ✓ аварийно-восстановительные силы и средства
- ✓ силы и средства транспорта, обеспечивающие все виды работ

**Охрана важных объектов и оцепление  
разрушенных участков и районов**

**Восстановление и организация систем и средств  
связи**

**Выделение зон и участков ведения спасательных и  
других неотложных работ**

## Действия в чрезвычайной ситуации

Действия в чрезвычайной ситуации направлены прежде всего на спасение пострадавших, оказавшихся

Спасательные формирования быстрого реагирования должны быть обеспечены необходимой техникой, экипированы, полностью обеспечены индивидуальным питанием, медицинским оборудованием и лекарствами (подготовлены к автономным действиям)

Оперативность развертывания работ – на первом этапе возможно привлечение населения

## Организация комплексного обеспечения групп и формирований, ведущих АСДНР

Оперативная доставка формированиям и группам, ведущим АСДНР в зоне ЧС, дополнительных инструментов, приборов и средств для эффективного введения подобных работ

Организация отдыха и восстановление сил групп и формирований, ведущих спасательные работы

Организация дополнительных складов и площадок для приема материальных и технических ресурсов, поступающих из других регионов

Организация питания (в первую очередь спасатели и пострадавшие)

## Эвакуация населения



## **Основные мероприятия проводимые комиссиями по ЧС в режиме повышенной готовности :**

- **приведение в готовность КЧС и органов управления ГО и ЧС, систем связи и оповещения, усиление дежурно-диспетчерской службы;**
- **введение усиленного режима работы с круглосуточным дежурством руководящего состава комиссий по ЧС и органов управления ГО и ЧС, дежурных смен;**
- **своевременное представление докладов в вышестоящие органы управления, информирование подчиненных и соседей о сложившейся обстановке и возможном ее развитии;**
- **уточнение принятых решений и ранее разработанных планов;**
- **усиление наблюдения и контроля за состоянием окружающей среды, обстановкой на потенциально опасных объектах;**
- **прогнозирование возможной ЧС, ее последствий и масштабов;**
- **принятие мер по защите населения, окружающей природной среды и повышению устойчивого функционирования объектов экономики;**
- **приведение в готовность сил и средств, предназначенных для ликвидации угрозы возникновения ЧС;**
- **проверка готовности служб жизнеобеспечения населения к действиям в соответствии с прогнозируемой обстановкой;**
- **организация и контроль за предварительными мерами по защите населения, снабжению средствами индивидуальной защиты и повышению устойчивости функционирования служб и объектов жизнеобеспечения.**

# Отдает указания оперативной дежурной службе:

- На** непрерывный сбор данных об обстановке в районе предполагаемой ЧС;
- На** сбор руководящего состава и специалистов организации и комиссии по предупреждению и ликвидации ЧС и обеспечению пожарной безопасности;
- На** перевод объектового звена РСЧС в режим повышенной готовности;
- На** доклад о прогнозируемой ЧС заинтересованным федеральным органам исполнительной власти и взаимодействующим органам управления;
- Об** организации информирования населения о возможном возникновении ЧС и способах защиты от ее поражающих факторов;
- О** контроле приведения в готовность дежурных сил и средств ликвидации ЧС.

## Отдает указания руководителям органов управления:

- На** анализ данных о возможном возникновении ЧС (от различных источников, в т.ч. территориального центра мониторинга и прогноза ЧС);
- На** усиление контроля за состоянием окружающей среды в районе возможной ЧС и прогнозирование возникновения ЧС и её последствий;
- На** принятие оперативных мер по предупреждению возникновения и развития ЧС, снижению размеров ущерба и потерь при её возникновении;
- На** принятие мер по повышению устойчивости и безопасности функционирования организации в ЧС;
- На** уточнение Планов действий (взаимодействия) по предупреждению и ликвидации ЧС (разработку плана предупреждения возможной ЧС);
- На** установление границ зоны возможной ЧС и принятие предварительных мер по её оцеплению;

## Отдает указания руководителям органов управления:

- На** приведение с учетом развития обстановки сил и средств в готовность к действиям в условиях ЧС;
- На** формирование оперативной группы (групп) и готовности к выдвижению её в предполагаемый район ЧС;
- На** введение при необходимости круглосуточного дежурства руководителей и должностных лиц органов управления и сил РСЧС на пунктах управления;
- На** восполнение резервов материальных ресурсов, созданных для ликвидации ЧС;
- О** контроле готовности мероприятий по защите населения от ЧС и первоочередного жизнеобеспечения пострадавших;
- На** подготовку (а при необходимости - проведение) эвакуационных мероприятий;
- На** проверку готовности локальных систем оповещения.



# Заслушивает доклады оперативной дежурной службы:

**Об** обстановке в районе предполагаемой ЧС;

**О** передаче распоряжений на сбор руководящего состава и специалистов объектового звена РСЧС, комиссии по предупреждению и ликвидации ЧС и обеспечению пожарной безопасности;

**О** ходе перевода в режим повышенной готовности органов управления и сил постоянной готовности объектового звена РСЧС;

**Об** организации взаимодействия;

**О** готовности оперативной группы и средств её доставки в район ЧС;

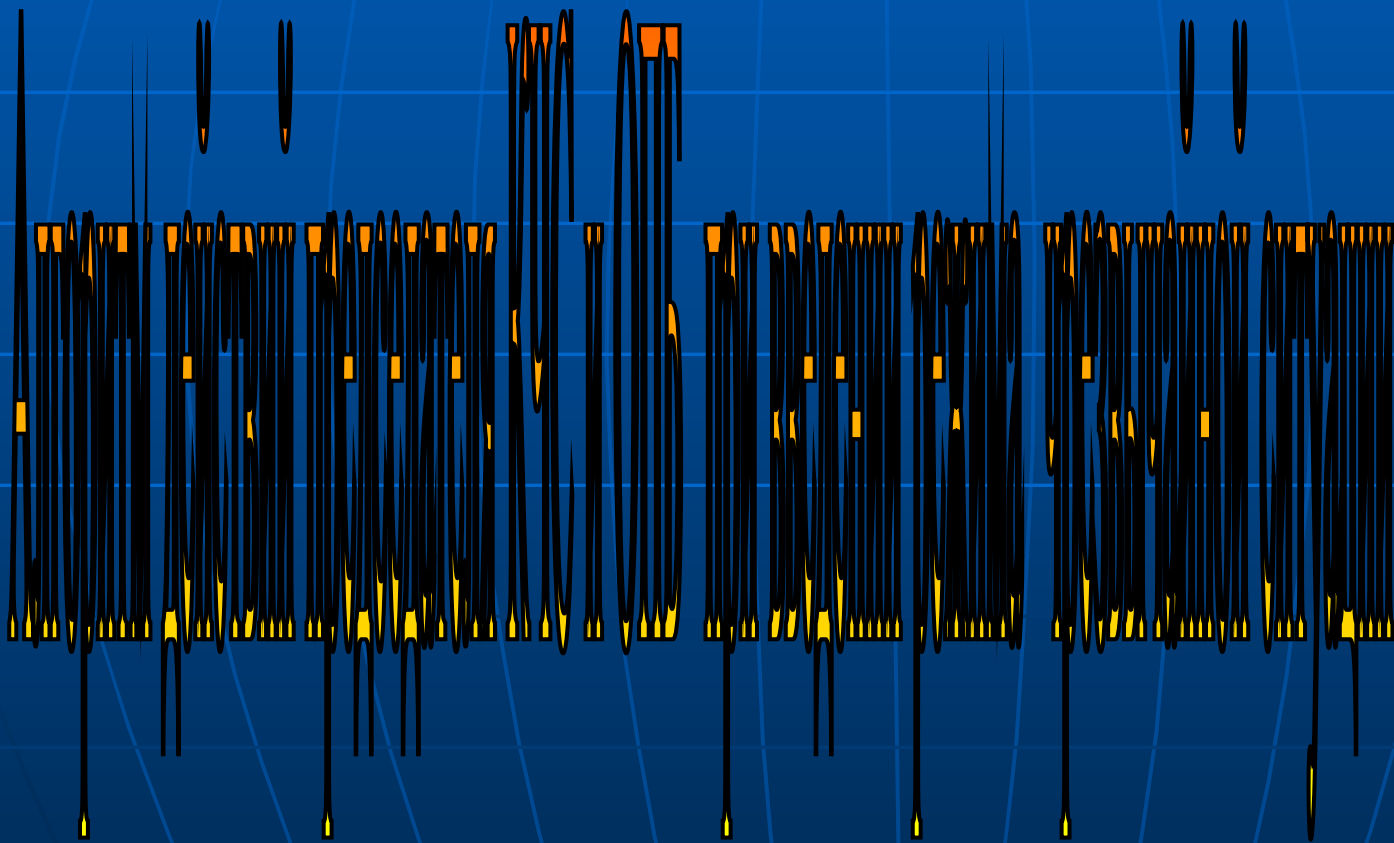
**Об** оповещении соответствующих органов управления и информирования населения о возможном возникновении ЧС и готовности локальных систем оповещения в районе прогнозируемой ЧС.

## Заслушивает доклады руководителей органов управления:

- мероприятиях по усилению контроля за состоянием окружающей среды в районе прогнозируемой ЧС;
- мерах, предпринимаемых по предупреждению возникновения и развития ЧС, снижению размеров ущерба и потерь при её возникновении, повышению устойчивости и безопасности функционирования организаций в ЧС;
- уточнении Планов действий (взаимодействия) по предупреждению и ликвидации ЧС (разработку плана предупреждения возможной ЧС);
- предварительном установлении границ зоны прогнозируемой ЧС;
- приведении сил и средств объектового звена РСЧС в готовность к действиям в ЧС;
- готовности к проведению (о проведени) эвакуационных мероприятий;
- готовности к обеспечению защиты населения от ЧС и первоочередному жизнеобеспечению пострадавших;

# Организует и лично осуществляет :

- З**аслушивание и анализ данных мониторинга и прогноза ЧС и предварительную оценку складывающейся обстановки;
- П**ринятие решения на введение режима повышенной готовности объектового звена РСЧС, сбор комиссии по предупреждению и ликвидации ЧС и обеспечению пожарной безопасности;
- О**перативное ориентирование руководящего состава и специалистов, постановку задач на предупреждение и ликвидацию прогнозируемой ЧС;
- О**пределение порядка круглосуточного дежурства руководящего состава и утверждение графика дежурства;
- К**онтроль готовности органов управления, сил и средств РСЧС к действиям по предназначению;
- Д**оклад в вышестоящие органы управления о прогнозируемой ЧС и потребностях организации для противодействия возможной ЧС.



## Действия руководителя ОЭ при возникновении (угрозе) ЧС:

- на оповещение и сбор комиссии по ЧС и ОПБ, органов управления ГОЧС, аварийно-спасательных служб и аварийно-спасательных формирований;
  - о переводе органов управления, аварийно-спасательных служб и аварийно-спасательных формирований на непрерывный режим работы и установление в них круглосуточного дежурства ответственных должностных лиц;
  - о проведении оповещения населения, персонала объектов, которым угрожает опасность и информирует их об обстановке, режимах поведения;
  - о приведении в готовность сил и средств, порядку их развертывания, по организации разведки и ее задачах;
  - о подготовке и эвакуации населения, вывозу материальных и других ценностей из района опасности;
  - о доведении информации о сложившейся обстановке подчиненным органам управления, другим взаимодействующим органам и соседям;
  - об уточнении и вводе в действие ранее разработанных планов;
  - о высылке оперативных групп в район ЧС, об организации с ними связи и управления;
  - о подготовке расчетов и предложений руководителю органа местного самоуправления (председателю комиссии по ЧС и ОПБ) для принятия решения;
  - о порядке подготовки и сроках представления донесений вышестоящим органам управления и об осуществлении информационного обмена с взаимодействующими органами;
  - о подготовке решения, порядке разработки, планирующих и других документов и своевременном доведении задач подчиненным;
- об организации контроля и оказании помощи подчиненным в выполнении поставленных задач.

Перед принятием решения :

- уяснить задачу и оценить сложившуюся обстановку, отдать необходимые распоряжения по принятию экстренных мер;
- привести в готовность (если не приводились ранее) комиссию по ЧС и ОПБ, оперативную группу, аварийно-спасательные службы и аварийно-спасательные формирования, органы управления и необходимые силы, установить порядок их действий и режим работы;
- информировать членов комиссии по ЧС и ОПБ, начальников органов управления, аварийно-спасательных служб и аварийно-спасательных формирований, других должностных лиц о сложившейся обстановке и предстоящих действиях;
- поставить задачу на организацию управления в районе ЧС с развертыванием оперативной группы, сил РСЧС и других привлекаемых сил, определить порядок их выдвижения (перелета, перевозки), сроки прибытия и развертывания;
- доложить о факте ЧС и принимаемым экстренным мерам вышестоящим организациям (председателю комиссии по ЧС и ОПБ) и информировать взаимодействующие и соседние органы управления;
- поставить задачи комиссии по ЧС и ОПБ, органам управления ГОЧС, аварийно-спасательным службам и аварийно-спасательным формированиям на подготовку необходимых справок, расчетов и предложений для принятия решения;
- отдать указания на организацию разведки, наблюдения и лабораторного контроля; поставить задачи подчиненным.

## **Основные мероприятия проводимые комиссией по ЧС в режиме чрезвычайной ситуации :**

- **выполнение мероприятий режима повышенной готовности, если они не проводились ранее;**
- **перевод органов управления ГО и ЧС, расположенных в районе бедствия, на круглосуточный режим работы;**
- **организация защиты населения;**
- **доклад вышестоящим органам управления об обстановке и проводимых мероприятиях, информирование подчиненных и соседей;**
- **выдвижение оперативных групп в район ЧС для непосредственного руководства проведением аварийно-спасательных и других неотложных работ;**
- **выдвижение органов управления, сил РСЧС и других привлекаемых сил в район бедствия;**
- **определение границ зоны ЧС;**
- **организация и руководство аварийно-спасательными работами;**
- **выполнение мероприятий по устойчивому функционированию отраслей и объектов экономики, первоочередному жизнеобеспечению пострадавшего населения;**
- **осуществление непрерывного контроля за состоянием окружающей природной среды в районах ЧС, за обстановкой на аварийных объектах и прилегающих к ним территориях;**
- **оценка масштабов ущерба.**

- На** уточнение обстановки и анализ информации, поступающей из зоны ЧС;
- На** введение режима чрезвычайной ситуации на территории организации;
- На** оповещение комиссии по предупреждению и ликвидации чрезвычайных ситуаций и обеспечению пожарной безопасности, руководящего состава организации;
- На** доклад о факте и масштабах ЧС в заинтересованные органы исполнительной власти и информирование населения;
- На** приведение в готовность оперативной группы;
- На** доведение информации о факте и масштабах ЧС до органов управления организаций, которые могут быть подвергнуты воздействию поражающих факторов возникшей ЧС;



**На** взаимодействие с соответствующими органами управления;

**На** контроль приведения в готовность сил и средств ликвидации ЧС;

**На** контроль развития ситуации в зоне ЧС, сбор данных разведки.

**На** уточнение Плана действий по предупреждению и ликвидации ЧС (разработку календарного плана ликвидации ЧС);

- назначении руководителя работ по ликвидации ЧС;
- подготовке проекта распоряжения о переводе органов управления и сил территориальной подсистемы РСЧС в режим чрезвычайной ситуации;
- направлении оперативной группы в зону ЧС;
- дополнительных мерах по обеспечению безопасности сил ликвидации ЧС и населения;
- направлении в вышестоящие органы управления заявки на выделение (при необходимости) дополнительных сил и средств средств для ликвидации ЧС;
- согласовании с соответствующими органами и направлении заявки на выделение средств из резервного фонда на ликвидацию;

- организации мероприятий по первоочередному жизнеобеспечению работников организации (и населения);
- разработке плана эвакуации работников организации и населения из зоны ЧС в безопасный район;
- разбронировании резервов материальных средств для ликвидации ЧС.

- об оповещении и сборе должностных лиц и комиссии по предупреждению и ликвидации чрезвычайных ситуаций и обеспечению пожарной безопасности;
- приведении в готовность дежурных сил и средств;
- об организации взаимодействия;
- готовности оперативной группы;
- развитии ситуации в зоне ЧС и данных разведки.

- результатах разведки в зоне ЧС;
- предложениях по привлечению сил и средств для ликвидации ЧС;
- наличии материально-технических средств и резервов для ликвидации ЧС и организации всех видов обеспечения сил, занятых в ликвидации ЧС;
- (○ готовности к приёму гуманитарной помощи и её распределению);
- состоянии связи с зоной ЧС и взаимодействующими органами управления;
- принятых мерах по защите персонала предприятия и населения и территорий от ЧС;
- готовности к первоочередному жизнеобеспечению пострадавшего населения;

# Организует и лично осуществляет :

- О**перативное ориентирование должностных лиц занятых в ликвидации ЧС;
- У**тверждение расчета времени на ликвидацию ЧС;
- Р**азработку замысла организации работ по ликвидации ЧС (объявляет замысел исполнителя);
- В**ведение круглосуточного дежурства руководящего состава и утверждение графика дежурства;
- О**бъявление решения и постановку задач на ликвидацию ЧС;
- К**онтроль хода работ по ликвидации ЧС (лично и через оперативную группу);
- Д**оклады в вышестоящие органы управления о факте ЧС и принимаемых мерах по её ликвидации.

## **Выработка решения**

**Уяснение задачи** (предстоящих действий) производится в соответствии с учетом обстановки, прогнозирования ее последствий, планом действий и указаниями старшего начальника.

Уясняя задачу, руководитель органа местного самоуправления (председатель комиссии по ЧС и ОПБ) должен понять основную цель предстоящих действий подчиненных ему сил и замысел старшего начальника, задачи, которые могут выполнять ведомственные органы управления, их силы, а также силы федерального и других органов.

На основе уяснения задачи он производит расчет времени, определяет метод и режим работы комиссии по ЧС и ОПБ и других органов управления.

После уяснения задачи руководитель органа местного самоуправления (председатель комиссии по ЧС и ОПБ) с привлечением необходимых ему должностных лиц и их заслушивания, приступает к оценке обстановки, определению замысла и принятию решения.

**При оценке обстановки** рассматривает:

- обстановку в зоне бедствия, возможное ее развитие и ожидаемые последствия;
- состав, размещение и состояние сил РСЧС, взаимодействующих сил, их укомплектованность и обеспеченность;
- наиболее важные объекты экономики (районы бедствия), где необходимо сосредоточить основные усилия по ликвидации ЧС;
- возможную обстановку от вторичных факторов (затопление и разрушение потенциально опасных объектов);
- ориентировочный объем предстоящих работ и первоочередные мероприятия по защите населения.

## **В результате уяснения задачи, оценки обстановки и проведенных расчетов председатель КЧС определяет:**

- **замысел действий** (выводы из оценки характера ЧС, возможных последствий, состояния и обеспеченности сил РСЧС; цель предстоящих действий; районы (объекты) сосредоточения основных усилий по ликвидации ЧС; способы проведения аварийно-спасательных, аварийно-восстановительных и других неотложных работ; группировку сил, которую необходимо создать в районе ЧС и порядок ее построения).;
- **задачи подчиненным силам РСЧС и другим привлекаемым силам, эвакуационной комиссии, функциональным звеньям (службам ГО);**
- **основные вопросы взаимодействия;**
- **порядок организации управления;**
- **задачи по видам обеспечения.**

## **В решении председателя КЧС указываются:**

- **краткие выводы из обстановки;**
- **объем и характер предстоящих задач, последовательность и сроки их выполнения;**
- **состав сил, привлекаемых для ликвидации ЧС;**
- **задачи подчиненным, взаимодействующим и другим силам, за действованным в ликвидации ЧС, а также указываются задачи, решаемые силами старшего начальника;**
- **порядок всестороннего обеспечения;**
- **организация взаимодействия и управления.**



# Решение КЧС на ликвидацию ЧС

В *текстуальном решении* отражается:

- границы зоны ответственности;
- необходимые данные о силах и средствах РСЧС;
- мероприятия, выполняемые силами и средствами старшего начальника;
- замысел действий;
- задачи силам и средствам, участки, разграничительные линии между ними;
- главные вопросы взаимодействия и обеспечения;
- основы организации управления;
- районы сосредоточения подчиненных сил и средств, формирований и воинских частей, привлекаемых для решения совместных задач;
- маршруты и порядок выдвижения в район АСДНР, время прохождения исходного рубежа (пункта), рубежей регулирования и в вода;
- зоны пожаров, завалов и другие препятствия на маршрутах и порядок их преодоления;
- районы размещения пунктов управления;
- фактическая обстановка в зоне действий сил и средств РСЧС;
- порядок допуска в район бедствия и охрана общественного порядка;
- метеоданные;
- силы управления и оповещения
- другие необходимые данные.

## Комиссия по ЧС и ОПБ в ходе проведения аварийно-спасательных и других неотложных работ:

- поддерживает устойчивую связь с вышестоящими, подчиненными органами управления, оперативными группами, развернутыми в районе ЧС, а также с муниципальными образованиями;
- осуществляет сбор данных, анализ и оценку обстановки, докладывает начальникам расчеты, выводы и предложения;
- осуществляет оценку объема и характера предстоящих работ, ведет учет их выполнения;
- вносит уточнения в разработанные планы и доводит задачи до подчиненных и взаимодействующими органами управления, контролирует правильность и своевременность их выполнения;
- обеспечивает повседневную деятельность руководителя (председателя комиссии по ЧС и ОПБ) по организации и руководству проводимыми работами;
- своевременно докладывает в вышестоящий орган управления о принятых решениях, поставленных задачах и их выполнении.
- принимает меры для повышения устойчивости и непрерывности управления.

# ПОСЛЕДОВАТЕЛЬНОСТЬ ДЕЙСТВИЙ ОРГАНОВ УПРАВЛЕНИЯ И СИЛ РСЧС ПРИ ПРОВЕДЕНИИ АСДНР

## С прибытием в район ЧС начальник органа управления (оперативной группы):

- разворачивает работу, устанавливает связь с органами управления, действующими в районе ЧС и вышестоящим органом (комиссией по ЧС и ОПБ);
- осуществляет сбор начальников подчиненных и взаимодействующих органов управления, развернутых в районе ЧС, уточняет обстановку, состав сил, план действий, заслушивает доклады и предложения по ликвидации ЧС;
- обеспечивает своевременность доведения задач до подчиненных и взаимодействующих органов управления;
- организует постоянный информационный обмен об обстановке, принимаемым мерам.

## □ К исходу первого и каждого последующего дня проведения работ начальник органа управления организует:

- сбор и обобщение данных об обстановке,
- уточняет объем выполненных АСДНР,
- готовит предложения руководителю органа местного самоуправления (председателю комиссии по ЧС и ОПБ) для принятия решения по действию на следующие сутки,
- представляет доклады и донесения вышестоящему органу управления в соответствии с табелем срочных донесений.

**Комиссия по ЧС и ОПБ совместно с другими органами управления разрабатывает и докладывает руководителю предложения по решению, которые включают:**

- краткие выводы из оценки обстановки;**
- объем возможных спасательных и других неотложных работ, очередность их проведения;**
- состав имеющихся сил и средств, предложения по их распределению и использованию;**
- задачи создаваемым группировкам сил по направлениям их действий и объектам работ;**
- порядок обеспечения проводимых мероприятий, действий сил РСЧС и других привлекаемых сил;**
- порядок организации взаимодействия и управления**

## Основные виды обеспечения при ликвидации ЧС

- организация и постоянное ведение разведки в зоне чрезвычайной ситуации и на конкретных участках работ, своевременный обмен сведениями об изменениях обстановки и принятых в связи с ними решениях;
- транспортное обеспечение, включающее осуществление всех видов перевозок;
- дорожное обеспечение — подготовка к установленному сроку силами и средствами соответствующих подразделений территориальной подсистемы РСЧС (ее звеньев), маршрутов движения всех видов транспортных средств в районах проведения работ, оборудование необходимых подъездов;
- гидрометеорологическое обеспечение — своевременное доведение до органов управления данных об элементах погоды в районах ведения работ, а также информации об опасных метео- и гидрологических явлениях и возможном характере их развития;
- техническое обеспечение — организация работы по своевременному проведению технического обслуживания машин и механизмов, эвакуации неисправной техники;
- медицинское обеспечение — осуществление мер по сохранению здоровья и работоспособности личного состава аварийно-спасательных служб и формирований, своевременному оказанию помощи пострадавшим, эвакуации их в лечебные учреждения;
- материальное обеспечение — снабжение аварийно-спасательных служб и формирований, других участников ликвидации чрезвычайной ситуации продовольствием и питьевой водой, средствами индивидуальной защиты, медицинским имуществом, специальной одеждой, а также обеспечение работ строительными материалами и топливом, оборудование пунктов приема пищи, мест отдыха и специальной обработки.



**Указом Президента Российской Федерации  
от 23 октября 2008 года № 1515 создан ФГБУ НЦУКС.**

**Национальный центр управления в кризисных ситуациях - это единый многоуровневый управляющий комплекс нового поколения, который решает задачи координации, оперативного управления, предупреждения и ликвидации чрезвычайных ситуаций.**

**Является органом повседневного управления РСЧС и предназначен для обеспечения деятельности МЧС России по управлению в области ГО, защиты населения и территорий от ЧС, обеспечения пожарной безопасности, безопасности людей на водных объектах, а также управления в установленном порядке деятельностью ФОИВ в рамках РСЧС.**



# НАЦИОНАЛЬНЫЙ ЦЕНТР УПРАВЛЕНИЯ В КРИЗИСНЫХ СИТУАЦИЯХ



Национальный центр сформирован в соответствии с Указом Президента Российской Федерации от 23 октября 2008 года №1515 .



**Ситуационный зал экспертов РСЧС**



**Ситуационный зал оперативной дежурной смены**



**Ситуационный зал федерального штаба**



**Ситуационный зал оперативного штаба МЧС**



**КП Aviации**



**ДЕЖУРНАЯ СМЕНА ОКСИОН**



**ОД ВЦМП**



**Зал пресс конференций**



**Группа психологической поддержки**

## Задачи Национального центра:

- мониторинг, прогнозирование и моделирование ЧС;
- организация оперативного реагирования сил РСЧС;
- своевременное информирование и оповещение населения;
- координация работы федеральных органов исполнительной власти;
- организация межведомственного и международного взаимодействия.



# СИТУАЦИОННЫЙ ЗАЛ ОПЕРАТИВНОЙ СМЕНЫ НЦУКС (7 ЭТАЖ)



# СИТУАЦИОННЫЙ ЗАЛ ФЕДЕРАЛЬНЫХ ОРГАНОВ ИСПОЛНИТЕЛЬНОЙ ВЛАСТИ (9 ЭТАЖ)

