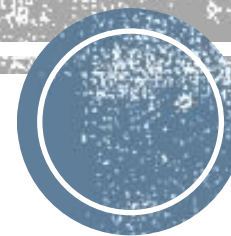
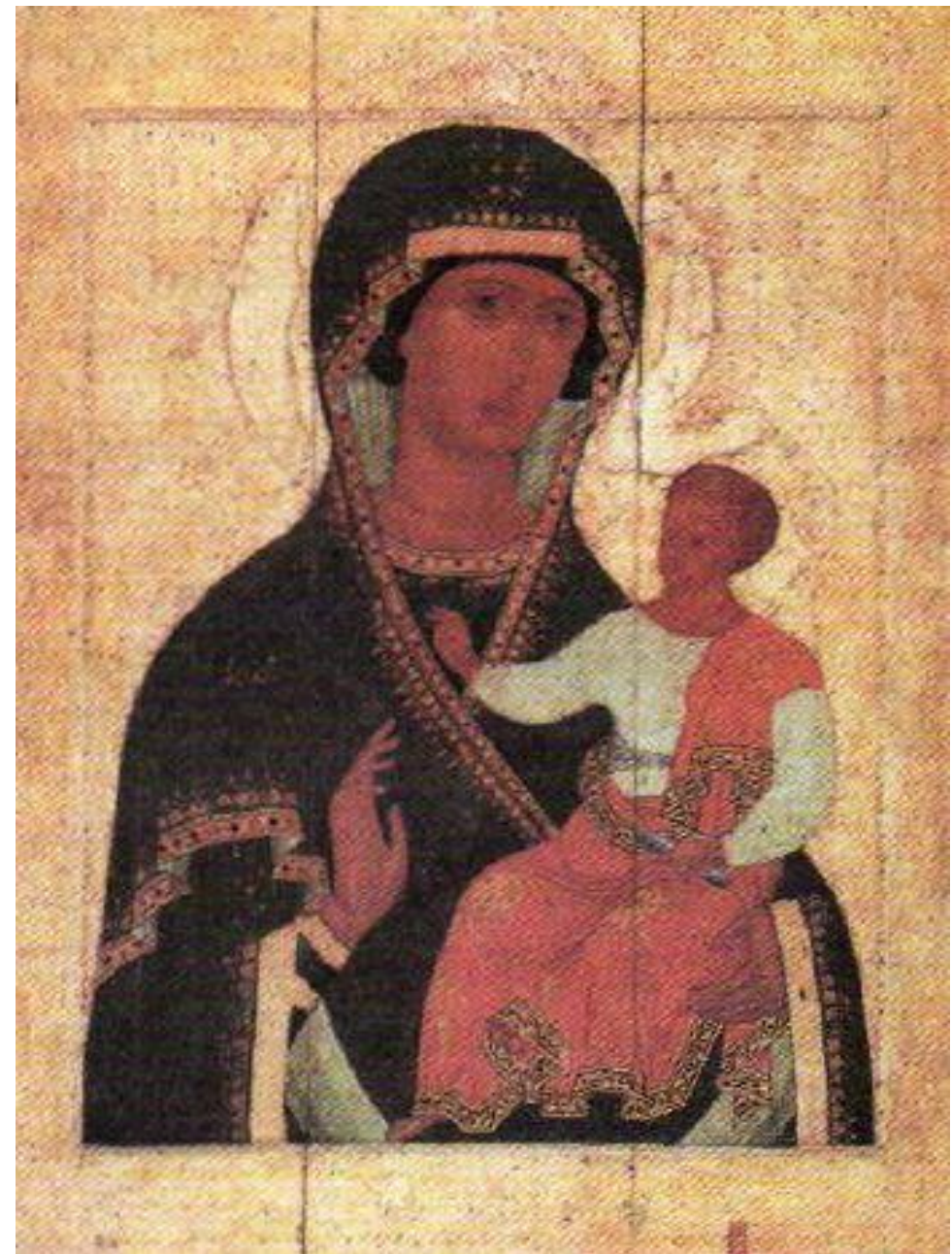


Искусство России XVI в.

Подготовила: Ситникова Виктория
студентка 2 курса
группы 16ПО(2)18НО-ИЗО



- XVI век для русской живописи — это время постепенного увядания. На смену простоте композиции и философской глубине образов приходят сложные сюжеты с многочисленными действующими лицами. Чистые и сильные цвета (белый, золотой, алый, небесно-голубой) сменяются тёмно-коричневым или тёмно-зелёным. Силуэты фигур теряют лёгкость и грациозность, становятся грузными и приземистыми. В русской живописи XVI век, как и в других областях культуры, ощущается стремление к единообразию, к работе по заранее известным образцам. Усиливается контроль властей за работой художников, всё чаще произведения живописи служат иллюстрациями к официальной идеологии. И всё же в живописи XVI века были свои выдающиеся мастера и произведения.



Дионисий. Богоматерь Одигитрия. 1502 г.



Русская литература XVI в.

- Литература того времени свидетельствует о глубоких преобразовательных процессах, охвативших все сферы русского общества. Помимо традиционных летописей и агиографий появляются беллетристика и книги с занимательными сюжетами.



Русская архитектура XVI в.

- Московский Кремль стал архитектурным символом государственной мощи, стены его стали возводиться заново в конце XV в. в царствование Ивана III. Для перестройки Кремля были приглашены миланские инженеры Пьетро Антонио Солари, Марко Руффо, Антон Фрязин (настоящее имя Антонио Джиларди) и др. Под их руководством были возведены Тайницкая, Водовзводная, Спасская, Боровицкая башни.



Васнецов А.М. Московский Кремль при Иване III



- Новый Успенский собор был призван стать главным храмом Московского государства и затмить своим величием новгородскую Софию.



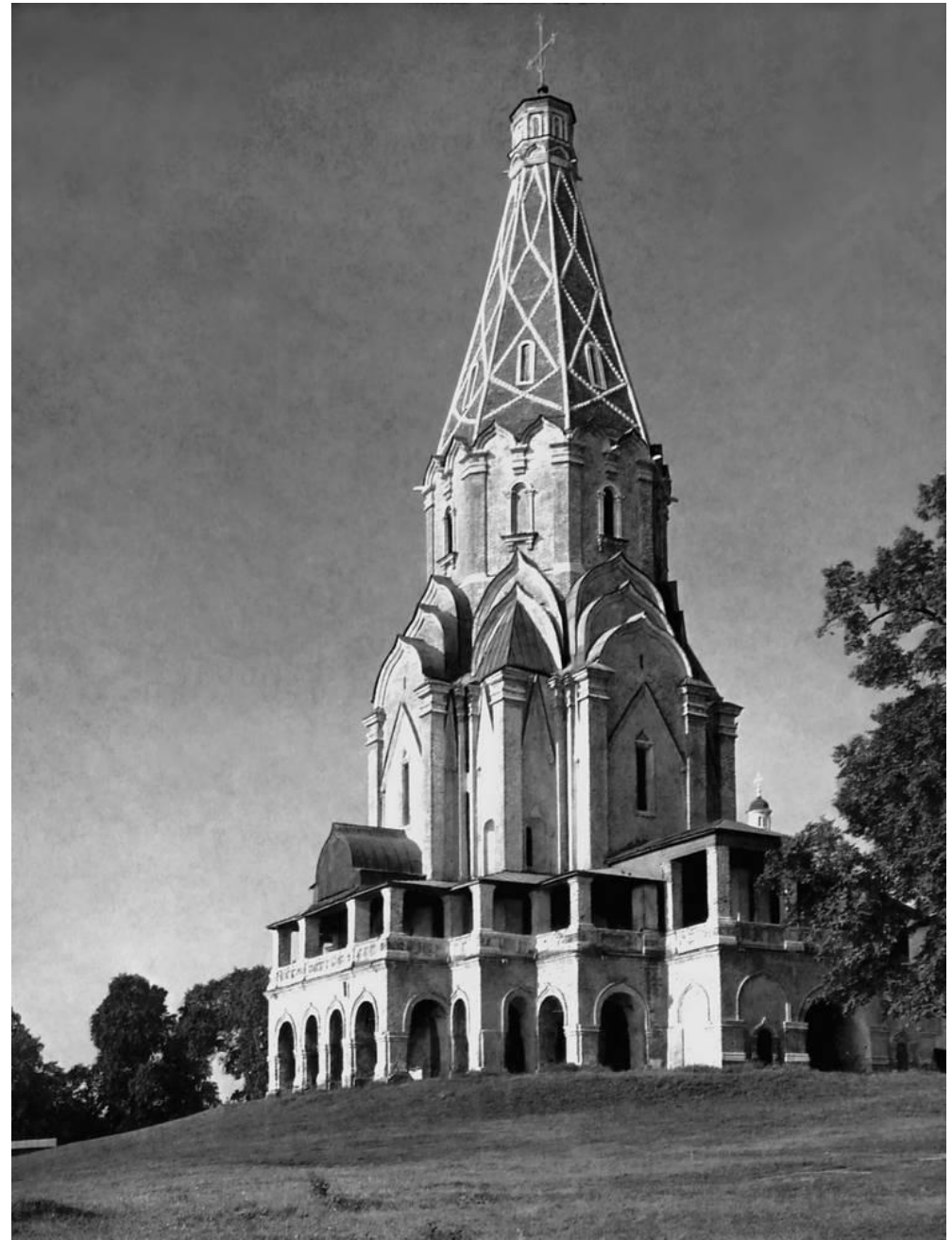
Аристотель Фиораванти. Успенский собор Московского Кремля. 1475-1479

- Архангельский собор Кремля возведен на центральной площади и стал усыпальницей московских царей.
- Его строительством руководил итальянский зодчий Алевиз Новый, который, сохранив традиционные формы и план русского пятиглавого храма с хорами, в наружном убранстве применил пышные архитектурные детали венецианского чинквиченто. Пояс-карниз на стенах, пилястры коринфского ордера, закомары, украшенные белыми раковинами, органично соединились с русскими архитектурными традициями, не нарушив традиционный внешний облик православного храма.



Архангельский собор Московского Кремля. 1505—1508. Гравюра 1870-х гг.

- Церковь Вознесения в Коломенском является наиболее знаменитым шатровым храмом. Это поистине русская во всех формах постройка, порвавшая с привычным образом византийского кресто-купольного храма. Композиция церкви складывается из четырех основных элементов: подклета, мощного четверика с выступами — притворами, образующими крестообразный план, восьмерика и шатра с главкой. Храм Вознесения, легкий, устремленный ввысь, удивительно гармоничный, в то же время торжественно монументален. Помимо оригинальной архитектурной идеи здание поражало современников архитектурным декором — капителями, карнизами и орнаментальным узором кирпичной кладки самого шатра.



Церковь Вознесения в Коломенском



Русская живопись XVI в.

■ Московская живопись представлена крупнейшим художником эпохи Дионисием. Он не был иноком, у него было двое сыновей, которые работали вместе с ним.



Святитель Николай Чудотворец (фреска Дионисия в соборе Рождества Богородицы Ферапонтова монастыря)



- Для иконописи XVI в. было характерно и возвеличивание официальных политических идей средствами искусства. Так появилась знаменитая икона «Церковь воинствующая», или «Благословенно воинство Небесного Царя».

