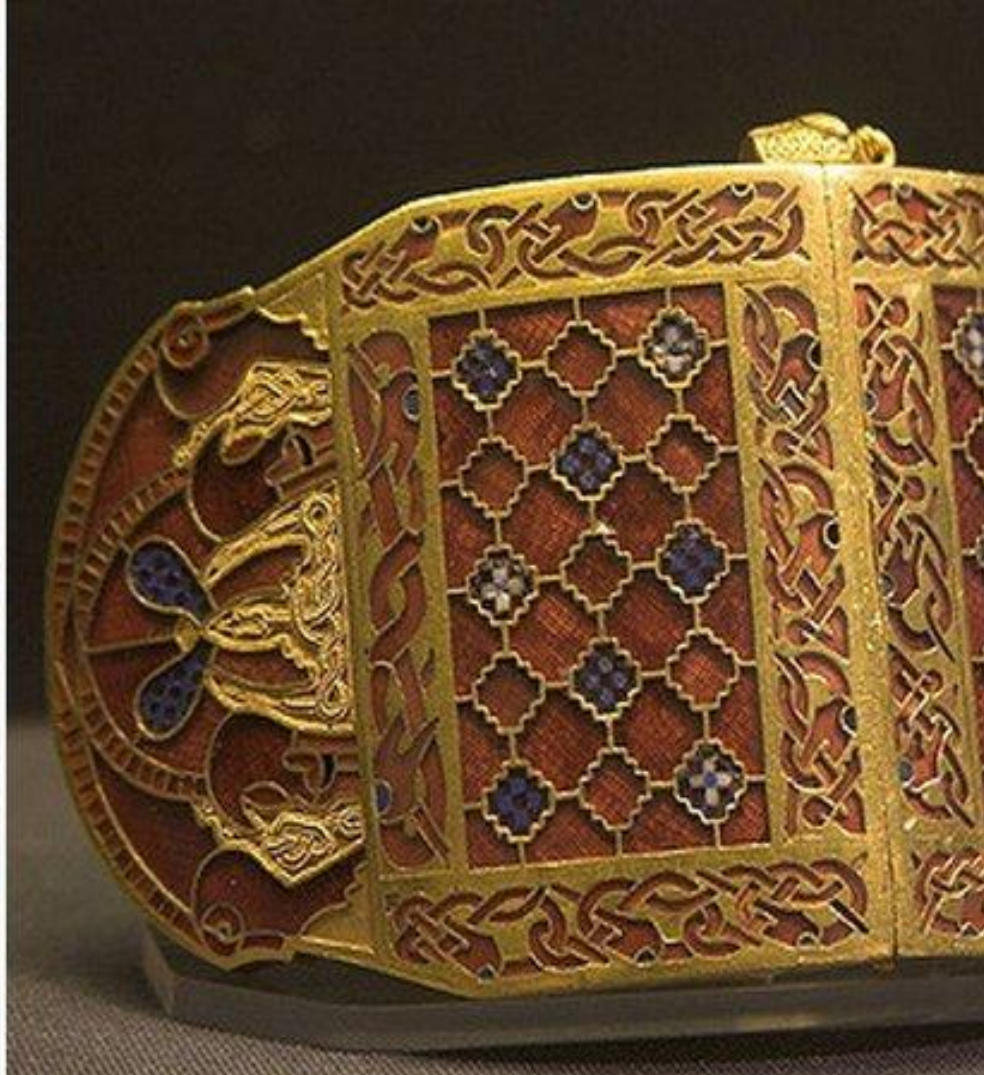


**Некрополь Саттон-Ху:
что нашли британские
археологи в могиле короля
Редвальду**



Саттон-Ху – это курганный некрополь в английском графстве Саффолк, который был обнаружен в конце 1930-х и где были сделаны самые, пожалуй, значительные археологические находки в истории Великобритании. Среди этих находок был и погребальный корабль, датируемый рубежом VI и VII веков. Считается, что эта могила восточно-английскому королю Редвальду, а древности, которые нашли археологи



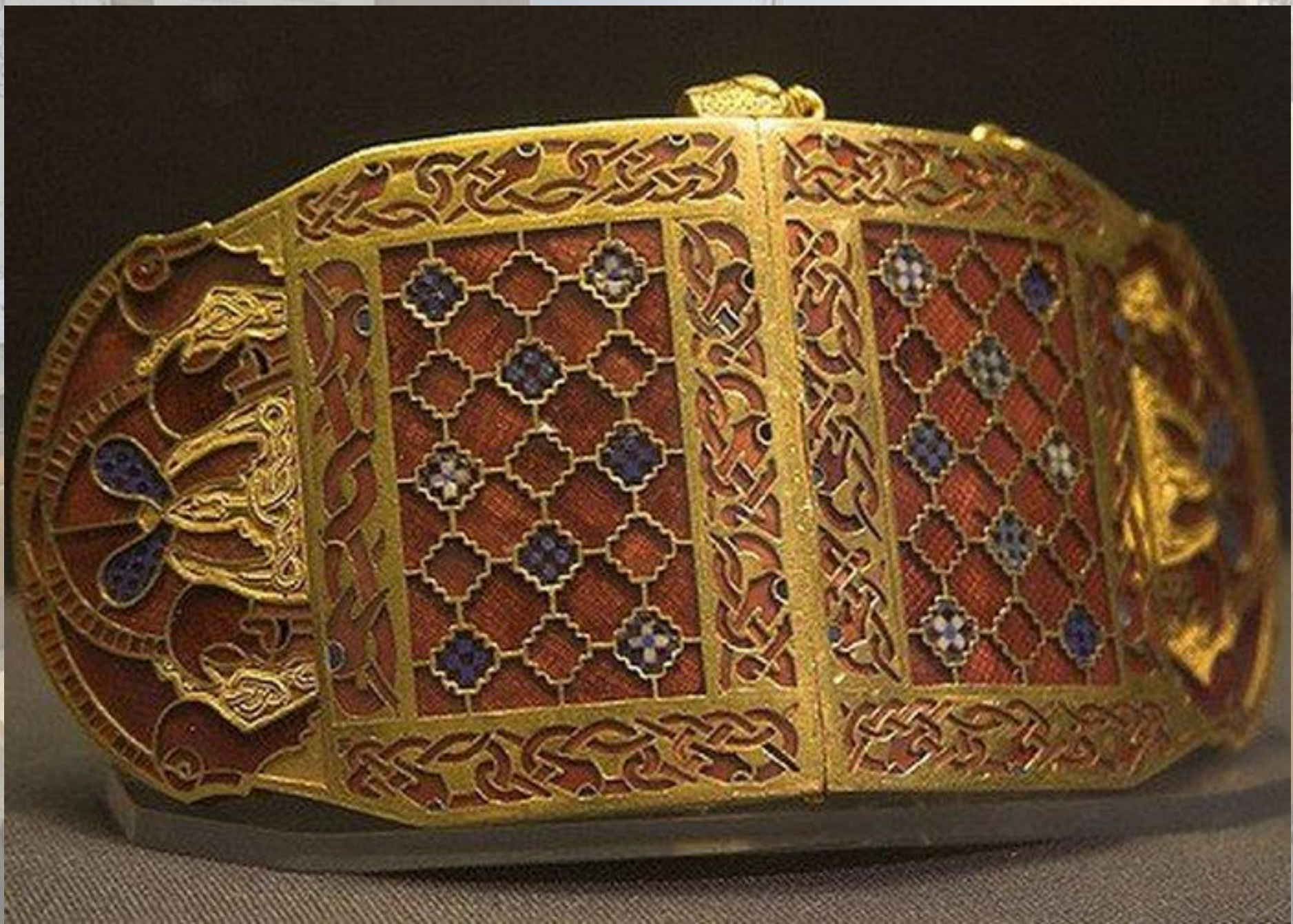
В VII веке Редвальд, сын Тилилы, внук Вуффы, член династии вуффингов, стал королем Восточной Англии, которая на тот момент была государством, известным по всей Европе. За десять лет до своей смерти Редвальд стал самым могущественным правителем к югу от реки Хамбер, тем самым заслужив звание «бретвальда» (так в Англии называли некоторых королей, которым удавалось распространить свою власть на другие королевства Гептархии в V — IX веках). Неудивительно, что его похороны стали самой великолепной церемонией, которая когда-либо



Редвальд умер в 624 году и был похоронен в погребальной ладье длиной 27 метров. Именно в некрополе Саттон-Ху и были обнаружены самые ранние могильники VI – VII веков, причем получилось это довольно забавно. Раскопки в 1939 году инициировала некая любительница мистики Эдит Мэри Притти, которая наслушалась рассказов от местных старожилов о золоте, спрятанном в курганах, и которой мерещились на холмах



Это место само по себе имеет интересную историю. Изначально в этой местности около 3000 лет назад жили люди неолитического периода. Затем здесь поселились люди бронзового века. Это были процветающие общины, у которых впервые появилась металлообработка. Но именно англосаксы принесли в Саттон-Ху наибольшие изменения.

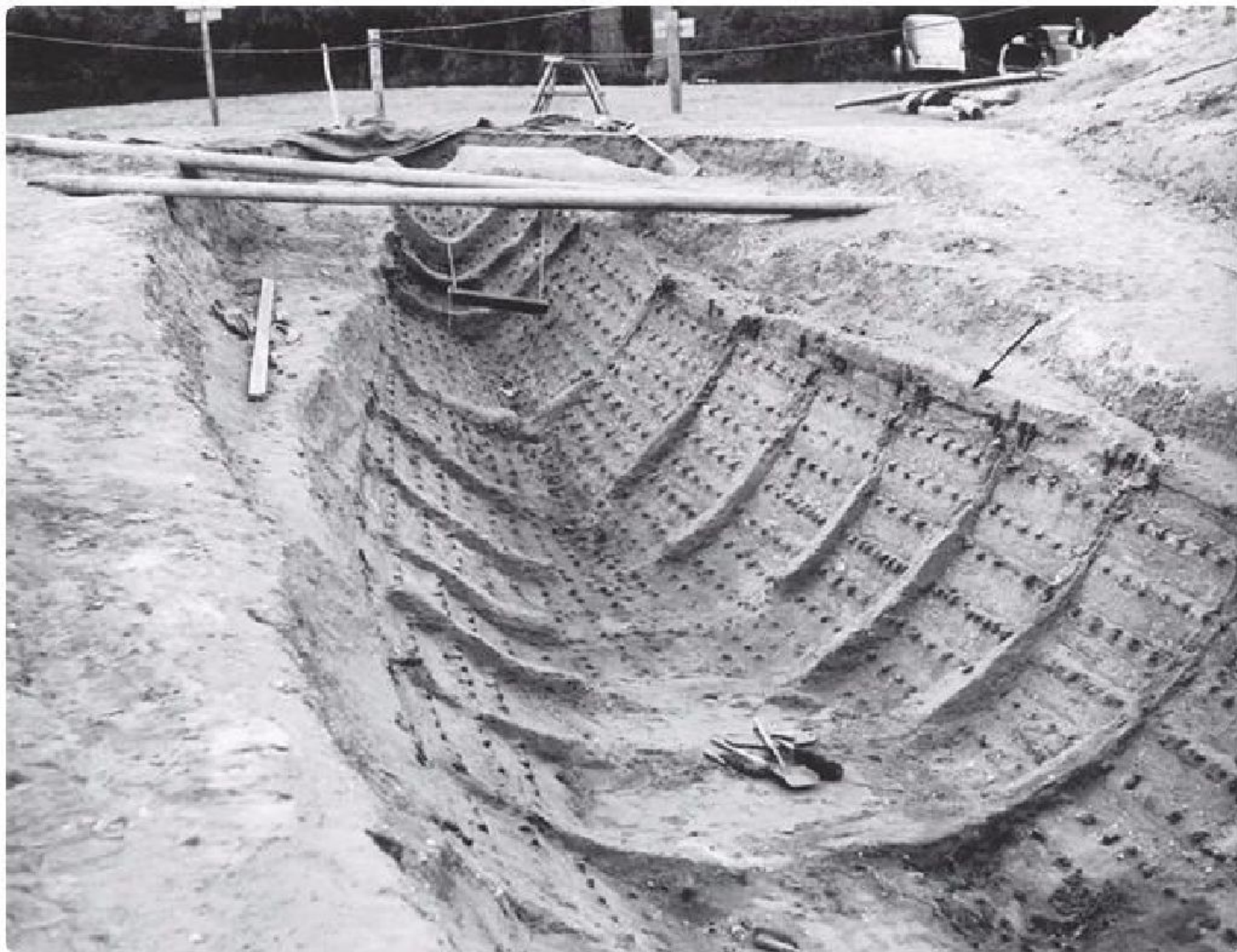


Саттон-Ху

Саттон-Ху по праву считается одним из самых значительных и интереснейших памятников в истории Великобритании.

Сам некрополь находится вблизи города Вудбриджа графства Саффолк (или Суффолк), что в Восточной Англии. Прославился он благодаря археологическим изысканиям, начатым здесь в 1939 году и явившим миру великолепные находки англосаксонского периода.

Самыми известными из них, пожалуй, стали материалы, полученные в результате раскопок большого кургана. Начало раскопок, кстати, часто связывают с увлечением спиритуализмом Эдит Притти - хозяйки особняка, располагавшегося вблизи некрополя. Она, якобы, стала видеть непонятные фигуры на насыпях курганов, а во время одного из сеансов увидела человека верхом на черном коне, который велел ей положить меч в курган. После этого Эдит Притти для успокоения душ погребенных привлекла к раскопкам сотрудников музея города Ипсуич. Хотя есть все основания полагать, что археологические раскопки были лишь попыткой заработка.



Ладья из кургана в Саттон-Ху

Так что же удивительного обнаружили в большом кургане Саттон-Ху?

Несмотря на то, что в курган когда-то уже врылись кладоискатели, раскопки все же превзошли все ожидания исследователей. В погребении располагалась ладья длиной 27 метров, в которой находилось богатое погребение англосаксонского правителя. Многие ученые склоняются к мнению, что им был король Восточной Англии Редвальд, правивший примерно в 599-624 гг, хотя достоверно сказать, конечно же, сложно. Останки в погребении не сохранились, что даже дало основание предполагать не собственно о захоронении, а о кенотафе.

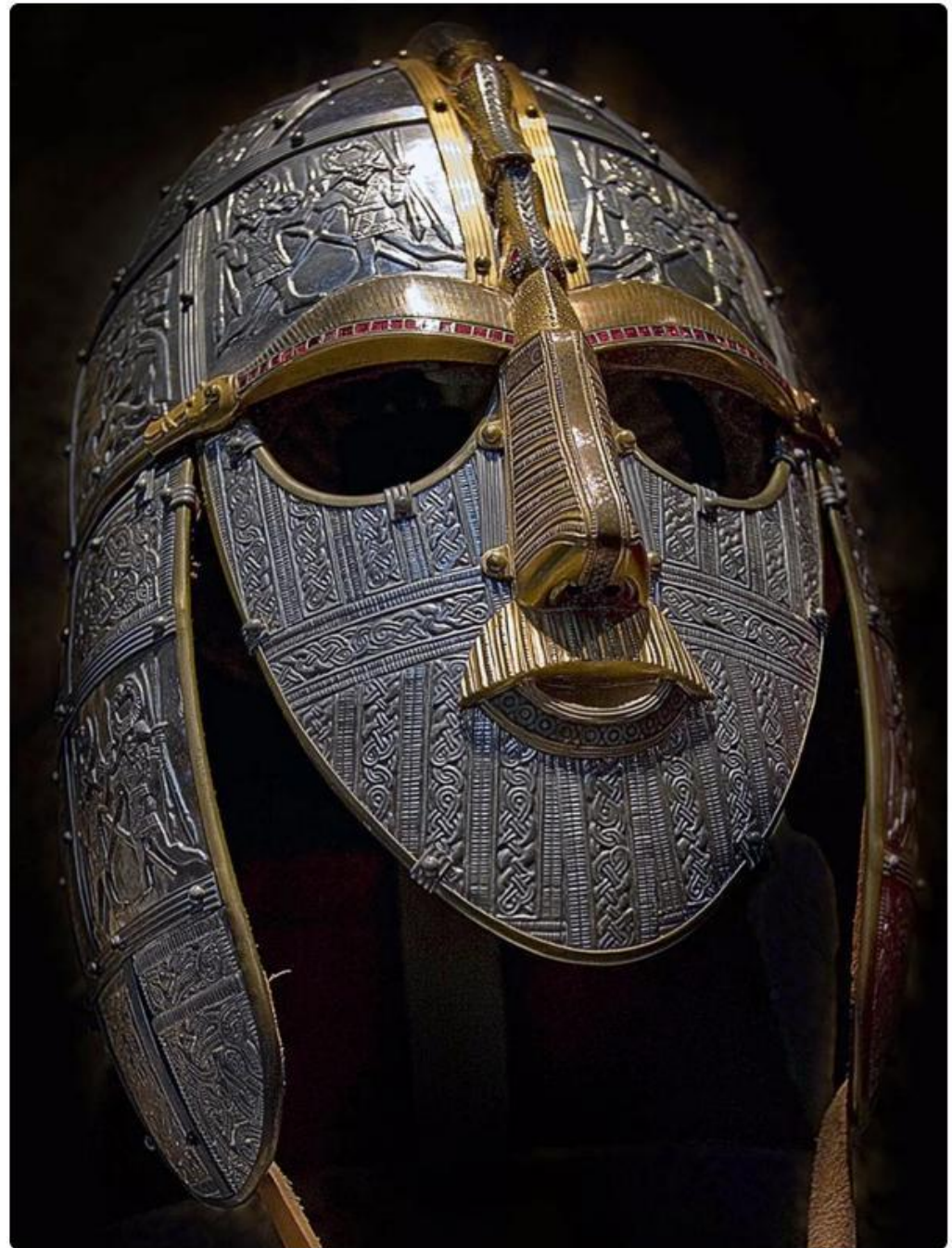
Кенота́ф (др.-греч. κενοτάφιον, от κενός — пустой и τάφος — могила), также **ценота́ф** — надгробный памятник в месте, которое не содержит останков покойного, своего рода символическая могила.

Кенотафы служат для увековечивания памяти об усопшем и выполнения поминальных ритуалов и представляют собой сооружения различных типов и степени сложности (курган, надгробие, гробница, склеп, памятник, бюст, стела, обелиск, мемориал, барельеф, мемориальная плита и т.д.). Кроме того, в европейской традиции кенотафом часто называется памятное сооружение, расположенное не над могилой с останками покойного, а на месте его гибели (даже если могила существует).



Шлем и его реконструкция из Саттон-Ху.

Среди находок кургана были изделия, украшенные камнями, золотом, серебром. Одна из самых известных, конечно, шикарный церемониальный шлем. Он состоял из цельнометаллического купола, нащечников, затылочной пластины и маски. Все элементы шлема были украшены мифологическими (возможно культ Одина) и героическими сюжетами. Маска, выполненная в виде личины, имеет надбровные дуги в виде крыльев птиц и усы. Гребень шлема изображает двухголового дракона. Нащечники и затыльник шлема подвижны. В самой конструкции шлема (как и в целом кургана) прослеживается





Реконструкция шлема из Саттон-Ху



Меровингский меч из Саттон-Ху



Реконструкция меровингского меча

Из оружия в ладье, кроме шлема, были также большой щит и меч меровингского типа (предшествовавшие каролингским мечам), как показали исследования, состоявший из сердцевины, изготовленной из нескольких перекрученных железных прутьев сложной конструкции и приваренных лезвий.



Реконструкция щита из Саттон-Ху с использованием оригинальной фурнитуры

Среди других находок были: шестиструнная лира, золотые монеты, византийская и египетская серебряная посуда, серебряная пряжка, чаши из стекла, покрытый золотом рог для питья, и скипетр.



Недавно среди новостей археологии появилось сообщение о работе ученых над драгоценным англосаксонским шлемом VI века, найденным в Стаффордширском кладе. Было бы справедливо рассказать и о другой археологической жемчужине англосаксонского периода – курганах в Саттон-Ху.

Эти курганы расположены недалеко от города Вудбридж в графстве Суффолк, в Восточной Англии. В VI – начале X века на этих землях располагалось королевство Восточная Англия, одно из семи существовавших тогда англосаксонских королевств. Сейчас историки уверены, что как минимум один из королей Восточной Англии был похоронен в Саттон-Ху. Но выяснилось это далеко не сразу.

Эпоха англосаксонских королевств осталась в далеком прошлом, забылись могущественные властители и отважные воины, а курганы привлекали к себе внимание. Когда к их раскопкам приступили ученые, они обнаружили, что вовсе не были первыми, кто пытался проникнуть внутрь древних курганов. Остались следы от поземного хода, прорытого средневековыми искателями сокровищ к центру одного из курганов. Но грабители гробниц не подозревали, что основная погребальная камера расположена ниже уровня земли, и вернулись ни с чем. Также сохранились следы ямы, выкопанной в XVI веке (это определили по осколкам стеклянных бутылок). На этот раз до погребения не добрались совсем чуть-чуть. Производились раскопки в 1860 году, когда было найдено «около двух бушелей железных болтов». Но основные сокровища курганов все еще



В 1926 году 526 акров земли и особняк, находившийся недалеко от курганов Саттон-Ху, купил отставной полковник Фрэнк Притти и поселился там с молодой женой Эдит. В 1934 году Фрэнк Притти умер, оставив жену с семилетним сыном. По легенде, после смерти мужа Эдит увлеклась мистицизмом, принимала участие в спиритических сеансах и, как казалось ей, неоднократно видела призрачные фигуры, появлявшиеся по ночам. В частности, якобы, во время одного из сеансов, она увидела человека на черном коне, который велел ей погрузить меч в курган. Миссис Притти пришла к выводу, что, чтобы успокоить души обитателей курганов, необходимо провести планомерные археологические раскопки. Впрочем, авторы недавно вышедшей книги о жизни Эдит Притти отвергают эту версию. Миссис Притти действительно дружила с спиритуалистом Чарльзом Пэришем, который даже пытался дистанционно лечить ее мужа, а также помогала финансово церкви спиритуалистов в Вудбридже, но нет никаких свидетельств, что она сама участвовала в спиритических сеансах. Биографы Эдит Притти полагают, что археология стала для нее способом занять себя после смерти любимого мужа. Так или иначе, Эдит Притти решила организовать раскопки курганов. Она обратилась к Бэзилу Брауну, археологу-самоучке, который служил в музее города Ипсуич и занимался раскопками римской виллы в Суффолке. Эдит Притти предложила ему жилье и жалование 30 шиллингов в неделю. В июне 1938 года Браун приступил к работе.

Браун начал с самого большого кургана, который сейчас известен как курган 1. Но он обнаружил след подземного хода и решил, что содержимое кургана уже разграблено. Тогда он, посоветовавшись с Эдит Притти, перенес работы на курганы 2, 3 и 4. Увы, там его ждало разочарование. Грабители могил давно опередили его, и не было археологического достояния, лишь фрагменты старинных артефактов. Не даже



Реконструкция погребальной ладьи.



Вид кургана 1. Коля отмечают места, где располагались нос и корма падьи

В мае 1939 года Браун решил снова попытать счастья с курганом 1. Ему помогали садовник Притти Джек Джекобс, егерь Уильям Спунер и еще один работник имения Притти – Берт Фуллер. На третий день раскопок они обнаружили объект, до которого не докопались средневековые грабители и их последователи в XVI и XIX веках. Браун и его помощники нашли погребальную ладью. Деревянная обшивка корабля, конечно, почти полностью истлела, но его форма восстанавливалась благодаря хорошо сохранившимся железным гвоздям, скреплявшим ранее доски. Длина ладьи была равна 27 метрам. По сделанным позднее расчетам археологов, на ладье были места для сорока гребцов.

Раскопки погребальной ладьи заняли несколько недель. Затем исследователи достигли погребальной камеры. Было найдено большое количество предметов, а главное, стало ясным, что захоронение не было потревожено грабителями. Огромная значимость находки теперь была очевидна.

Вскоре работы на Саттон-Ху возглавил археолог из Кембриджского университета Чарльз Филлипс. Руководство Британского музея и Чарльз Филлипс хотели, чтобы Браун приостановил раскопки, пока ученые готовят свою экспедицию. Но Браун продолжил работы на кургане, что спасло памятник от разграбления. И скатели сокровищ тоже прослышали о находках в кургане Саттон-Ху. В состав команды Филлипса вошли археологи Уильям Граймс, Осберт Кроуфорд, Стюарт Пиггот и другие.

Отношение между представителями Британского музея и администрацией из Ги Мэйнардом из Музея Ипсуича, который первоначально курировал раскопки, были сложными. В результате одного из конфликтов Мэйнард преждевременно сообщил прессе о грандиозных находках. Тогда миссис Притти пришлось нанять полицейских, которые круглосуточно охраняли зону раскопок от журналистов и любопытных.

Местные власти определили юридический статус находок. Так как предметы были помещены в землю без намерения извлечь их, по английским законам они оказывались собственностью владельца земли – в данном случае миссис Притти. Она же объявила, что завещает все находки Англии, чтобы «значение и радость от этого открытия были разделены всеми».

В сентябре 1939 года началась война, раскопки были прекращены, а найденные предметы сданы на хранение в запасники музея. В 1940 году Филлипс и его коллеги опубликовали статьи с описаниями находок в журналах *Antiquity* и *Antiquaries' Journal*. В 1942 году умерла Эдит Притти.

После окончания войны исследованием находок занялся Руперт Брюс-Митфорд из отдела британских и средневековых древностей Британского музея. Ему удалось отреставрировать несколько уникальных предметов. Одновременно он пришел к выводу о необходимости продолжить раскопки. В 1965 – 1971 годах экспедиция из Британского музея под руководством Брюса-Митфорда работала в Саттон-Ху.

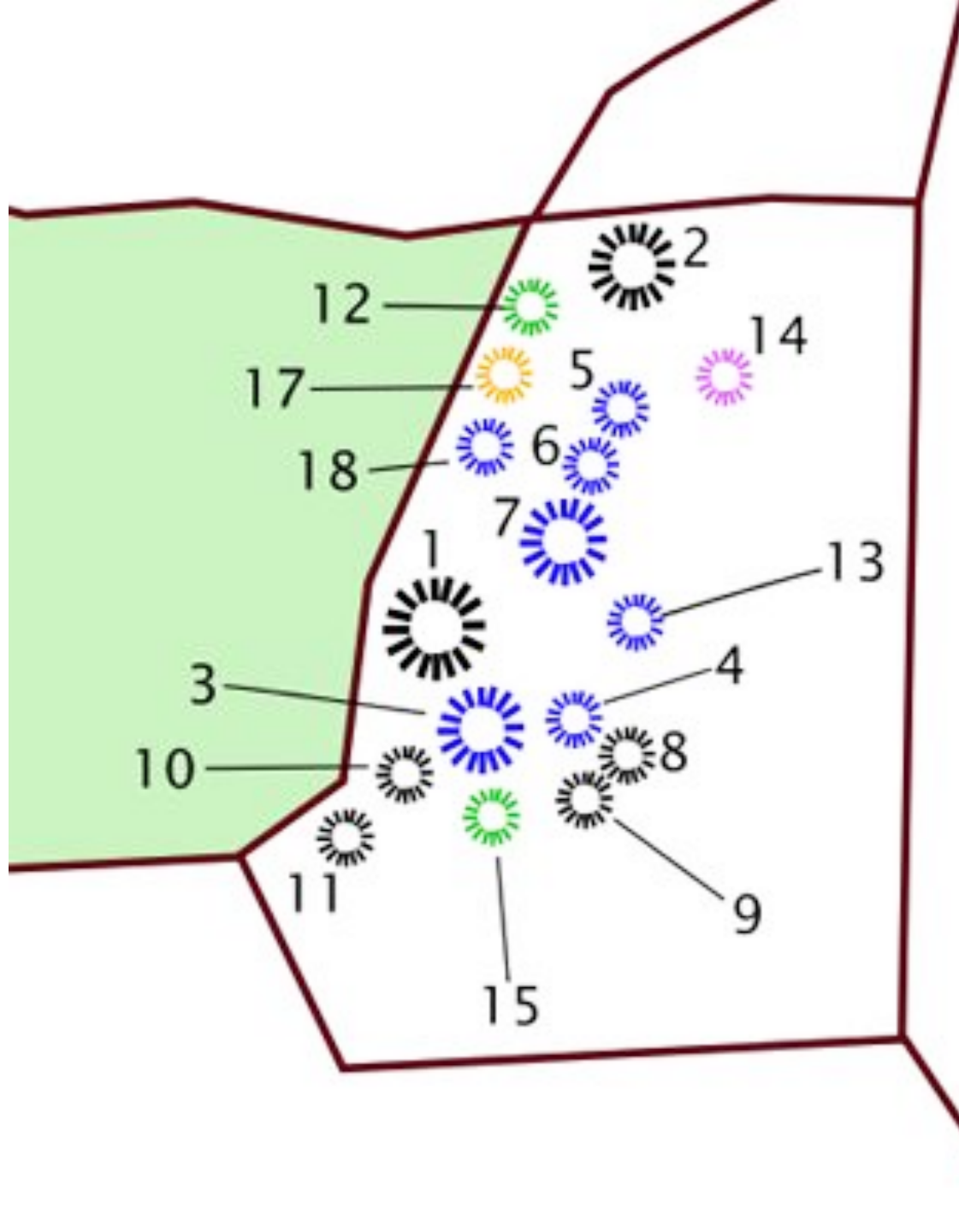
Ученые расширили зону раскопок, включив в нее пятый курган. В 1975 – 1983 году была опубликована трехтомная монография Брюса-Митфорда *The Sutton*

В 1983 году был начат новый этап раскопок, которым руководил Мартин Карвер из Университета Йорка, веривший, что в изрытых кроличьими норами курганах его ждут новые находки. Карвер работал на курганах 2, 5, 6, 7, 17 и 18. Он нашел захоронения нескольких казненных людей, более ранние, чем погребение в кургане 1, а в больше всего ему повезло в кургане 17, где обнаружилось нетронутое захоронения молодого человека и отдельная могила лошади. В 1992 году работы Карвера были закончены. Значительная часть курганов Саттон-Ху остается пока неисследованной.

Что же нашли ученые за годы работы в Саттон-Ху? Следует сказать, что люди поселились в этих местах задолго до англосаксов. Археологи обнаружили глиняные горшки периода неолита (около 3000 г. до н. э.), остатки домов земледельцев эпохи бронзы, следы виноградников и посадок капусты римского периода. Но наиболее значительные находки все-таки относятся к VI – VII векам.

Карта курганов Саттон-Ху.

По данным Мартина Карвера, самые древние англо-саксонские погребения содержат кремированные останки (на карте эти курганы обозначены черным). В частности, в кургане 3 были кремированные останки человека и лошади, размешенные на земляном возвышении, там же Карвер нашел франкский метательный топор и несколько предметов, привезенных в Англию из восточного Средиземноморья: бронзовая крышка кувшина, резное изображение крылатой богини Ники, фрагменты украшенного костью ларца. В кургане 4 были кремированные останки мужчины, женщины, лошади, а также, возможно собак. В этом кургане нашли также игральные кости. В курганах 5, 6 и



Карта курганов
Саттон-Ху.

Помимо умерших на погребальных кострах были сожжены лошади, олени, овцы и свиньи. Среди погребального инвентаря были пояса для ношения мечей, гребни и сосуды. Аналогичное захоронение было в кургане 18, который оказался очень поврежденным грабителями. Между курганами Карвер нашел три погребения. В могиле ребенка лежали пряжка плаща и маленькое копье, в могиле взрослого мужчины – две ременные пряжки и нож, в могиле женщины – кожаная сумка, булавка и цепочка.

Как уже говорилось, в кургане 17 были захоронены мужчина и лошадь. В дубовом гробу мужчины хранились его меч, бронзовая пряжка, украшенная гранатами и перегородчатой эмалью, налобные украшения, накладка для ножен. Возле головы лежали железное огниво и кожаный мешочек с гранатами и кусочками цветного стекла, изготовленными в античной технике миллефиори. Вокруг гроба находились два копья, щит, небольшой котелок, бронзовая чаша, глиняный горшок и несколько ребер животных. В северо-западном углу могилы была уздечка, украшенная круглыми позолоченными бронзовыми пластинами с орнаментом. В кургане 14, сильно пострадавшем от грабителей, видимо, была похоронена женщина. Там нашли цепочку, крышку кошелька, миску, несколько пряжек, застежку платья. Все предметы были сделаны из серебра. Также там сохранился кусок вышитой ткани.

В кургане 2, поврежденном грабителями, в 1860 году были найдены железные гвозди, которые, видимо, скрепляли доски несохранившейся погребальной ладьи. Казалось, что ничего особенно интересного там найти не удастся. Но Мартин Карвер сумел установить, что на более глубоком уровне там есть камера, размером пять метров на два.

Погребальная ладья была установлена над этой камерой, а сверху был насыпан курган. Когда Карвер проник в камеру, он нашел фрагменты кубка из синего стекла, два позолоченных бронзовых диска с зоологическим орнаментом, бронзовую брошь, серебряную пряжку, позолоченные шпильки. Тело погребенного не сохранилось, химический анализ показал, что оно находилось в юго-западном углу камеры.

Вокруг пятого кургана и к востоку от группы Карвер нашел захоронения казненных людей. Одни из них были обезглавлены, другие – повешены. Кости чаще всего истлели, но песчаный грунт сохранял очертания мягких фрагментов. Грунт покрывали пленкой, таким образом получая изображения этих людей. Археологи считают, что виселицы располагались на пятом кургане, а казни происходили в VIII – XI веках и даже позднее.

Наиболее известен курган 1, где в 1939 году нашли остатки корабля. В центре была построена из дерева погребальная камера. Когда курган сооружался, тяжелую дубовую ладью дотащили к холму от реки и погрузили в выкопанную яму так, что над поверхностью оставались только приподнятые нос и корма. Затем туда положили тело покойного и погребальный инвентарь и насыпали сверху курган. Через какое-то время после сооружения кургана, крыша погребальной камеры обрушилась под тяжестью земли, повредив содержимое. Ученые долгое время спорили, действительно ли в кургане когда-то было тело, или же он представлял собой кенотаф. Лишь в 1967 году химический анализ обнаружил следы фосфатов, указывавших на присутствие тела, которое разложилось в кислой почве. Также было установлено наличие платформы или гроба, длиной 2,7 метра.



Одно из «песчаных тел» в музейной экспозиции

Богатый инвентарь указывал, что перед археологами было погребение короля. Так как относительно недалеко от курганов находился так называемый королевский тун в Рендлшеме, возникла гипотеза, что курган принадлежит одному из королей Восточной Англии.

Историк и филолог Гектор Чедвик первым предположил, что там был похоронен король Редвальд, правивший примерно с 599 по 624 год. Эту версию поддержал Руперт Брюс-Митфорд. Монеты, обнаруженные в кургане действительно позволяют говорить, что он был создан приблизительно в год смерти Редвальда. Также Брюс-Митфорд полагает, что гайденные чаши и ложки служили предметами христианского культа, что совпадает со сведениями Беда Достопочтенного о принятии Редвальдом христианства. Правда, обращение Редвальда оказалось своеобразным. Как пишет Беда Достопочтенный: «...Редвальд давно уже был посвящен в тайны христианского учения в Кенте, но по возвращении домой он отпал от веры, соблазненный женой и дурными советниками, и последнее стало для него хуже первого. По обычаю древних самаритян он служил и Христу, и тем богам, которым поклонялся прежде; в одном храме у него был алтарь для христианских обрядов и другой алтарь поменьше, на котором он приносил жертвы демонам» (Церковная история народа англосаксов. II, 15. Перевод В. Эрлихмана).

Но версия о Редвальде до сих пор признается не всеми учеными. Среди других кандидатов называют сына Редвальда – короля Эорпвальда, убитого родным братом Рикбертом в 627 или 632 году. Также выдвигают версию о Сигеберте, который был толи сыном, толи пасынком Рикберта, долгое время провел в изгнании в Галлии, вернулся после убийства Эорпвальда и захватил власть.



Реконструкция обстановки в погребальной

камере

Историк и писатель Майкл Вуд даже считал, что в Саттон-Ху был похоронен Рикберт, который был язычником, ведь погребение в ладье было языческим обрядом. Некоторые предполагают, что погребенный мог быть и иностранцем, например, скандинавом. Одним из сильных аргументов в пользу Редвальда служит то, что он был куда более могущественным правителем, чем его сыновья, и с наибольшей вероятностью мог иметь достаточные ресурсы для столь богатого захоронения и погребального ритуала.

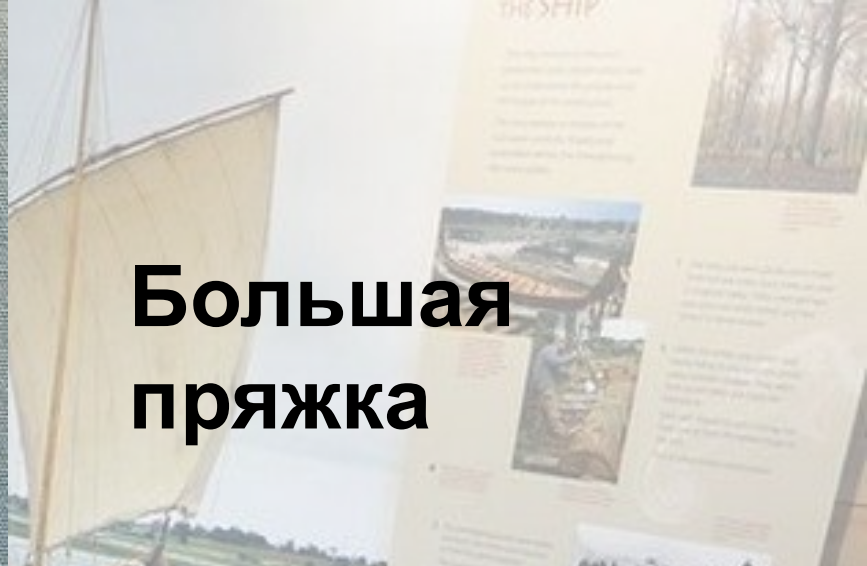
В погребении были изделия из золота, украшенные гранатами, эмалью, цветным стеклом. Одной из самых замечательных находок стал шлем с лицевой маской. Он был сделан из железа и украшен бронзовыми пластинами. Когда рухнула крыша, шлем был разбит на множество мелких фрагментов, на сборку которых у ученых ушли годы.

Реконструкция шлема

Справа от головы погребенного лежали десять вложенных друг в друга серебряных чаш, изготовленных, вероятно, в Византийской империи в VI веке. Там же были две серебряные ложки тоже, возможно, византийской работы. На одной из ложек чернью были сделана надпись греческими буквами PAULOS, на другой была вырезанная надпись SAULOS. По одной из версий, ложки могли быть подарком на крещение языческого короля и напоминать об обращении Савла, ставшего апостолом Павлом. Справа от тела лежали копья, меч, небольшая подставка в виде фигурки волка, ножны, конская сбруя, пояс. Все это было богато украшено золотом и гранатами.



**Большая
пряжка**



**Два
наплечные
застежки**



Реконструкция обстановки в погребальной камере

Выдающееся произведение ювелирного искусства представляет собой большая поясная пряжка, находившаяся возле верхней части тела. Она покрыта сложным орнаментом, а внутри нее скрыт тайник: полость, где, возможно, хранилась христианская реликвия.

Большая пряжка

Не менее великолепны две одинаковые застёжки, которые служили для закрепления грудной и спинной частей боевого панциря на плечах воина. Они украшены гранатами и разноцветным стеклом и покрыты сложным орнаментом.

Два наплечные застёжки

Среди других многочисленных предметов из кургана упомянем шестиструнную лиру, которая хранилась в мешке из бобровой шкуры. При разрушении погребальной камеры она была разбита вдребезги, но ученым удалось по фрагментам реконструировать ее внешний вид.

Реконструкция лиры из Саттон-Ху

Исследователи находят совпадения между находками в кургане 1 и текстом поэмы «Беовульф». В начале поэмы описывается погребение датского короля Скильда Скевинга, которое, кажется, описывает содержимое кургана из Саттон-Ху.

Челн крутогрудый

вождя дожидался,

льдиисто

искрящийся

корабль на отмели:

там был он

на лоно ладейное,

кольцедробитель;

с ним же, под мачтой,

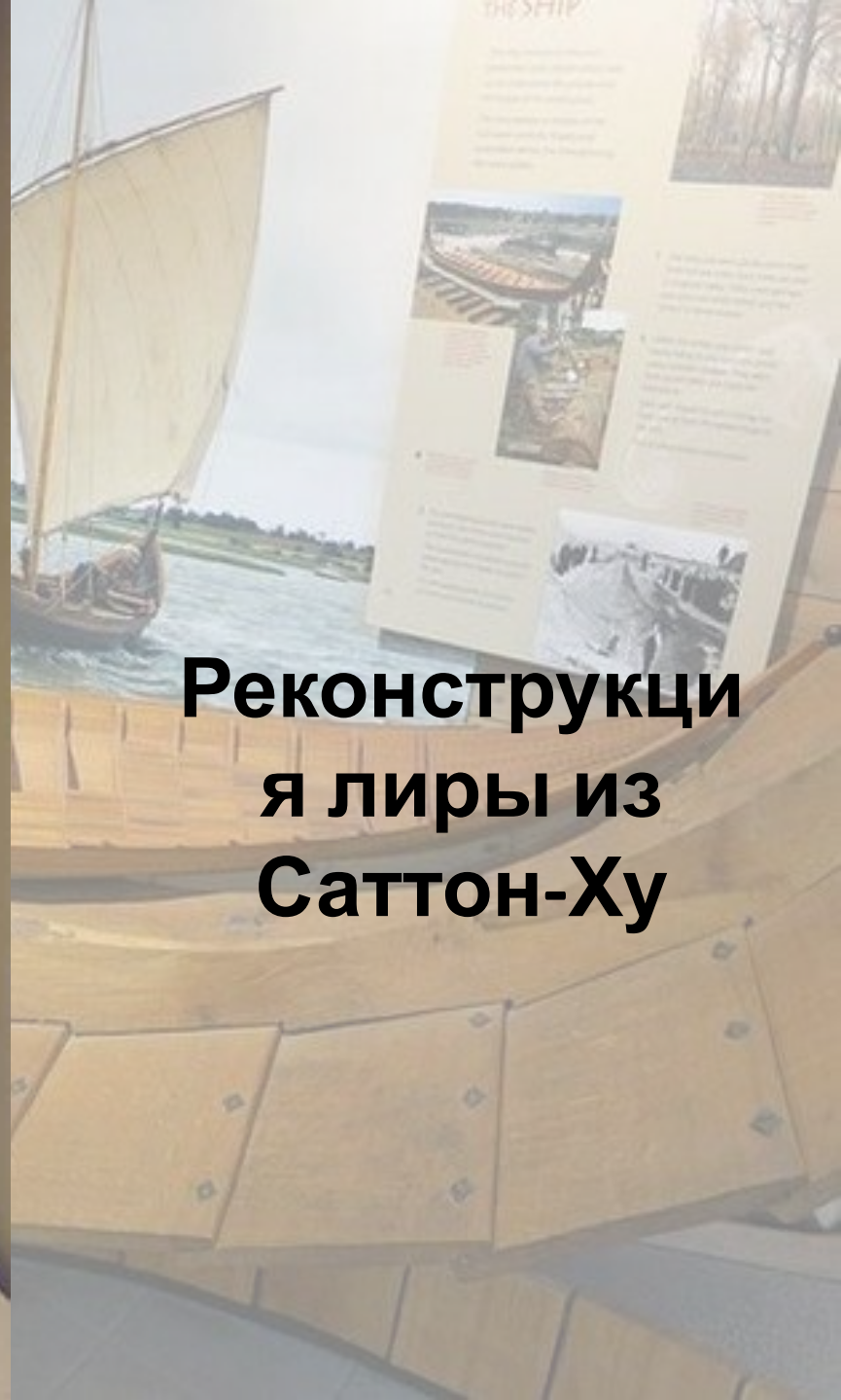
груды сокровищ —

добыча походов. (Перевод В. Г.

Тихомирова)



**Реконструкци
я лиры из
Саттон-Ху**



Сэм Ньютон, автор книги *The Origins of Beowulf and the Pre-Viking Kingdom of East Anglia*, считает сходство погребальных обрядов неслучайным. Он пишет, что династия Вуффингов, к которой принадлежал Редвальд, происходит от гетского рода Вульфингов, упоминаемой в «Беовульфе» и англосаксонской поэме «Видсид». Название династии происходит от имени короля Вуффы, но ее родоначальником не Вуффа, а его отец Вехха. Имя Вехха, предположительно, производное от имени Вихстан (Wihstān), которое носит один из героев «Беовульфа». Возможно, устная традиция, из которой в итоге возник «Беовульф», сложилась в среде королевского двора Восточной Англии и отражала как фольклор, так и обычаи, существовавшие еще до переселения с континента.