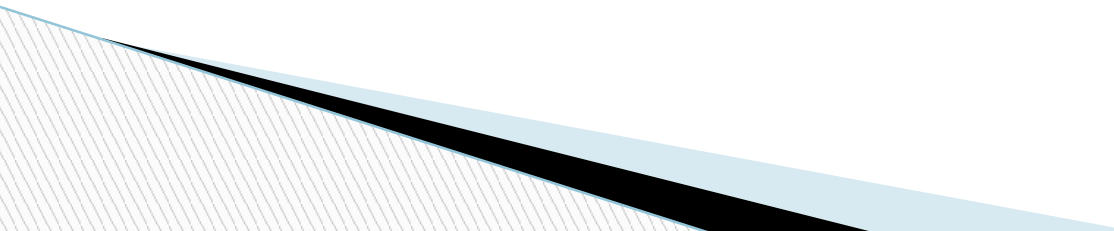


An aerial photograph of a lush green forest landscape. A large, calm lake with a slightly rippled surface occupies the lower half of the frame. In the upper left, a smaller pond is visible, surrounded by dense trees. A road or path winds through the forest in the upper left corner. The overall scene is a natural, undisturbed environment.

Охраняемые территории Беларуси


- Основной целью объявления территории особо охраняемыми территориями является **сохранение экологического и ландшафтного разнообразия.**

 - Для охраны и сохранения эталонов природы на территории Республики Беларусь выделены особо охраняемые территории. Это участки земли (включая атмосферный воздух над ним и недра) с уникальными, эталонными или иными ценными природными комплексами и объектами, имеющими особое
 - экологическое,
 - научное,
 - историко-культурное,
 - эстетическое и иное значение,
 - изъятые полностью или частично из хозяйственного оборота, в отношении которых составлен особый режим охраны и использования.
- 

В настоящее время в Беларуси функционирует :

- ▣ 1 заповедник (Березинский биосферный заповедник),
- ▣ 4 национальных парка (Беловежская пуща, Припятский, Браславские озера и Нарочанский),
- ▣ 487 заказников,
- ▣ 795 памятников природы.

В 2007 г. общая площадь ООПТ составила 1577,8 тыс.га (7,6% от общей площади страны)

A landscape photograph of a wetland area. In the foreground, a large, dead, skeletal tree stands prominently on the left. The ground is covered in brown, dry grasses and reeds. In the middle ground, there is a body of water reflecting the sky. The background shows a dense forest of green trees under a blue sky with scattered white clouds. The text "Березинский биосферный заповедник" is overlaid in the center in a green, serif font.

Березинский биосферный заповедник

- Флора заповедника содержит более 50 % белорусской флоры:
- сосудистых растений — 768 видов,
- мхов — 216,
- лишайников — 198,
- грибов — 463 вида.
- Основными лесообразующими древесными породами являются берёза, ольха, осина, дуб черешчатый, ясень.

- В заповеднике проживает
- 56 видов млекопитающих (бобр — 600 особей, лось — до 400, выдра — 60, медведь — 25, рысь — 30, барсук — 40, зубр — 35);
- 230 видов птиц (скопа — 10-12 пар, чёрный аист — 20-25 пар, змееяд — 6-8, серый журавль — 30-35 пар, а также беркут, орлан-белохвост, филин, сапсан, белая куропатка, трёхпалый дятел, золотистая ржанка);
- 10 — амфибий;
- 5 — рептилий
- 34 вида рыб.

**Виды растений и животных из
Красной книги**

**Дикраниум зелёный (из
мохообразных)**



**Мезозия трёхгранная (из
мохообразных)**



**Кладония стройная (из
лишайников)**



**Уснея цветущая (из
лишайников)**





Баранец обыкновенный



Купальница европейская



Береза карликовая



Клюква мелкоплодная



Россянка промежуточная



Хаммарбия болотная



Беловолосое коромысло



Непарный зеленчук



Жук-олень



© - lubomir hlasek
www.hlasek.com
Ixobrychus minutus 31

Малая выпь



Черный аист



Хохлатый жаворонок



Северный кожанок



Соня-полчок



Бурый медведь

Национальный парк Беловежская пуща



- Беловежская пуца является уникальным и крупнейшим массивом древних лесов, типичных для равнин Средней Европы.
- Средний возраст лесов Беловежской пуцы составляет более 100 лет, отдельные участки леса имеют возраст 250—350 лет.
- В пуце зарегистрировано более тысячи деревьев-великанов (Царь-дуб и другие 400 — 600-летние дубы, 250 — 350-летние ясени и сосны, 200 — 250-летние ели).
- Беловежская пуца по числу видов растений и животных не имеет себе равных в Европе.
- Здесь произрастают 958 видов сосудистых споровых и семенных растений,
- зарегистрировано 260 видов мхов и мохообразных,
- более 290 видов лишайников и 570 видов грибов.

- В списке фауны Беловежская пуца насчитывается 59 видов млекопитающих,
- 227 видов птиц,
- 7 видов пресмыкающихся,
- 11 видов земноводных,
- 24 вида рыб
- более 11 000 беспозвоночных животных.
- Здесь обитает самая крупная в мире популяция зубров.

- Флора и фауна представлены большим числом редких видов растений (пихта, дуб скальный, лилия-саранка, астранция большая, бубенчик лилиелистный)
- Из крупных травоядных животных здесь встречаются благородный олень, дикий кабан, косуля и лось, из хищников обитают волк, лисица, рысь, барсук, куница лесная, выдра и другие.
- В пуце сохранились уникальные сообщества беспозвоночных — обитателей мертвой и гнилой древесины, трутовых грибов, верховых и низинных болот.
- животных (зубр, рысь, барсук) и птиц (орлан-белохвост, змееяд, чёрный аист, журавль серый, подорлик малый, филин, неясыть бородатая, сич воробьиный, дятел белоспинный, дятел трёхпалый, сизоворонка, камышёвка вертлявая и многие другие), занесённых в Красную Книгу Республики Беларусь.



Дуб скальный



Ли́лия сара́нка



Астранция большая



Бубенчик лилиелистный



Журавль серый



Подорлик малый



Неясыть бородатая



Камышёвка вертлявая



Рысь



Зубр



© Rollin Verlinde - www.natuurbeleving.be

Барсук

A scenic view of a lake in a national park. The foreground is dominated by lush green grass and tall reeds growing in the water. The lake is calm, reflecting the clear blue sky and the distant shoreline. The text "Национальный парк" is written in a large, white, serif font across the upper middle of the image, and "Браславские озёра" is written in a similar font below it.

Национальный парк Браславские озёра

- Браславские озёра включают в себя более 50 водоёмов (и 30 озёр) общей площадью около 130 км². Крупнейшие озёра — Дривяты, Снуды, Струсто. Туристами посещаемы озёра Цно, Недрово и Богинское.

- На территории парка обитает около
- 45 видов млекопитающих,
- 200 видов птиц, 10 видов амфибий
- 6 видов рептилий.

- Типичные лесные обитатели: лось, кабан, косуля, белка, заяц-беляк, заяц-русак, лиса, енотовидная собака, волк, лесная куница, выдра, норка. Из редких видов отмечено обитание барсука, рыси, бурого медведя, которые занесены в Красную книгу Беларуси.

- В структуре животного мира парка особую ценность представляет орнитофауна. На его территории обитает до 85 % всего состава птиц, гнездящихся на территории Беларуси.
- Среди обитающих на территории Национального парка видов птиц 45 внесены в Красную книгу Республики Беларусь: чернозобая гагара, средний кроншнеп, золотистая ржанка, дербник, мохноногий сыч, трехпалый дятел, вьюрок, скопа, малый подорлик, чеглок, черный аист, серый журавль, малая поганка, большая выпь, зимородок, сизоворонка, серебристая чайка и др.
- В Браславских озерах обитает 30 видов рыб, среди которых угорь, карп, сазан, лещ, щука, густера, язь, голавль, белый амур, толстолобик, налим, линь, карась золотой, карась серебряный, окунь, елец, плотва, краснопёрка, уклея, верховка, пескарь, вьюн, колюшка и др.



Морошка приземистая



Линнея северная



family-travel.narod.ru

Горечавка крестообразная



Мытник скипетровидный



Чернозобая гагара



Средний кроншнеп



Золотистая ржанка



Мохноногий сыч



Трехпалый дятел



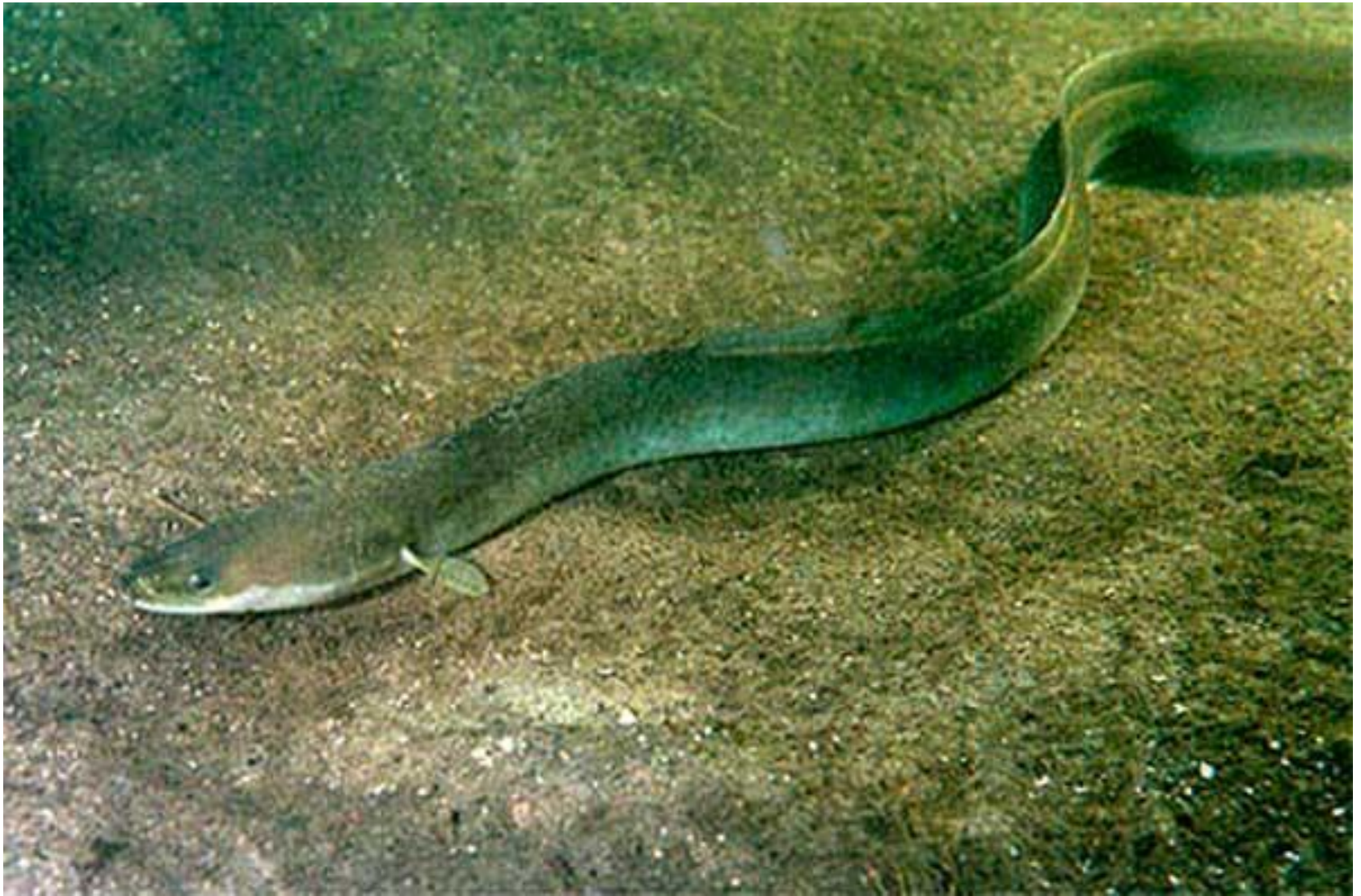
Малая поганка



Серебристая чайка



Норка



Угорь



Национальный парк «Нарочанский»

- Во флоре национального парка насчитывается около 900 видов высших растений, из них более 30 редких и исчезающих видов.

- Из животных:

 - 243 видов наземных позвоночных животных:

 - 10 видов амфибий;
 - 5 видов рептилий;
 - не менее 179 видов гнездящихся
 - около 40 видов перелетных, зимующих, залетных птиц;
 - 49 видов млекопитающих.

- Во флоре национального парка насчитывается около 900 видов высших растений, из них более 30 редких и исчезающих видов.
- В ихтиофауне рек и озер региона отмечено 32 вида рыб, в том числе ручьевая форель, голавль, голянь, быстрянка, голец, колюшка, ряпушка, нелядь, сиг, язь и др.
- Из редких видов животных обитает барсук, чернозобая гагара, большая выпь, гоголь, крохаль, белая куропатка, серый журавль, скопа, чёрный аист, филин и др.



Кизильник черноплодный



Мытник лесной



Колокольчик широколистный



© Бадам Прохорова, 2006 – <http://baguk.livejournal.com>

Венерин башмачок настоящий



Большая выпь



Гоголь



Белая куропатка



Благородный олень

An aerial photograph showing a wide river meandering through a vast, dense green forest. The river flows from the upper right towards the lower left, forming a large loop. The surrounding landscape is a mix of deep green woods and lighter green meadows. The sky is a pale, clear blue.

Национальный парк «Припятский»

Флора парка представлена 929 видами высших растений, среди которых

- 22 вида деревьев и 32 вида кустарников,
- а также 196 видами мхов,
- 184 видами лишайников,
- 321 видом водорослей.

25 видов растений занесены в Красную книгу Республики Беларусь.

- Среди них такие реликтовые виды как арника горная, баранец обыкновенный, хвощ большой: очень редкие и сокращающиеся виды – волчегородник боровик, лилия кудреватая, сальвиния плавающая, кувшинка белая, хохлатка полая, сон-трава, любка двулистная, пальцеголовник красный, водосбор обыкновенный, дремлик темно-красный, зубянка клубненосная, наперстянка крупноцветковая, колокольчики персиколистный и рапунцель, первоцвет весенний и другие.

Богата и разнообразна фауна парка. На его территории обитает

- 49 видов млекопитающих,
 - 7 видов рептилий, 11 видов амфибий,
 - 37 видов рыб,
 - 246 видов птиц.
 - Выявлено около 3 500 видов макробеспозвоночных животных.
-
- Из копытных животных встречаются лось, кабан, косуля.
 - Полуводная фауна представлена американской норкой, выдрой, речным бобром, ондатрой. Разнообразен комплекс мелких млекопитающих. Естественный баланс в животном мире поддерживается такими хищниками как волк, рысь, лисица, енотовидная собака, куница, хорек, ласка.

- Исключительно высоко разнообразие птиц, которое обусловлено высокой обводненностью парка.
- Здесь встречаются большая и малая белые цапли, серая и рыжая цапли, лебеди, различные виды куликов, чаек, крачек, уток, кваква и многие другие околотовные виды, глухарь, тетерев, журавль, множество видов хищных птиц: филин, скопа, змееяд, осоед, орлан-белохвост, беркут, черный коршун, большой и малый подорлик, болотная сова, лесной и болотный лунь, ястреб-тетеревятник и многие другие.
- 35 видов животных включены в Красную книгу Беларуси. Это: зубр, барсук, рысь, орешниковая соня, черный аист, серощекая поганка, трехпалый и зеленый дятлы, серый журавль, ремез, большинство хищных птиц, галстучник, кулик-сорока, большой и средний кроншнепы, болотная черепаха, камышовая жаба, медянка и другие.



Кувшинка белая



Хохлатка полая



Сон-трава



Любка двулистная



Зубянка клубненосная



Наперстянка крупноцветковая



Первоцвет весенний



Сова болотная



Змееяд



Беркут



Болотный лунь



Ястреб-тетеревятник



Лось



Выдра



Ондатра



Ласка



Болотная черепаха



Камышовая жаба

