



# Экономические исследования сельского хозяйства и сельского развития

**Ларина Татьяна Николаевна**

доктор экономических наук, профессор, заведующая кафедрой  
статистики и экономического анализа Оренбургского ГАУ

# Практическое значение экономических исследований сельского хозяйства и сельского развития

- **Цель исследований:** повысить эффективность управленческих решений, направленных на развитие сельскохозяйственного производства и сельских территорий.
- **Информационная база исследований:**
  - базы данных Росстата (выборочные обследования организаций, выборочные обследования населения),
  - базы данных федеральных органов исполнительной власти ([www.mcsx.ru](http://www.mcsx.ru), [www.rosmintrud.ru](http://www.rosmintrud.ru) и др.);
  - результаты мониторинга научно-исследовательских групп и организаций (НИУ «Высшая школа экономики», Институт социологии РАН и др.);
  - публикации на проблемно-ориентированных сайтах в сети Интернет ([www.asi.ru](http://www.asi.ru); [www.prof-education.ru](http://www.prof-education.ru), [www.souzmoloko.ru](http://www.souzmoloko.ru) и др.).

## Общественно значимые функции экономических исследований:

- общение;
- пропаганда (научных, технических достижений, методов исследования и т.д.);
- Визуализация информации;
- устранение неопределенности (прогноз, предоставление данных широкому кругу пользователей).

# Предмет статистического анализа

Вариационные  
ряды

Динамические  
ряды

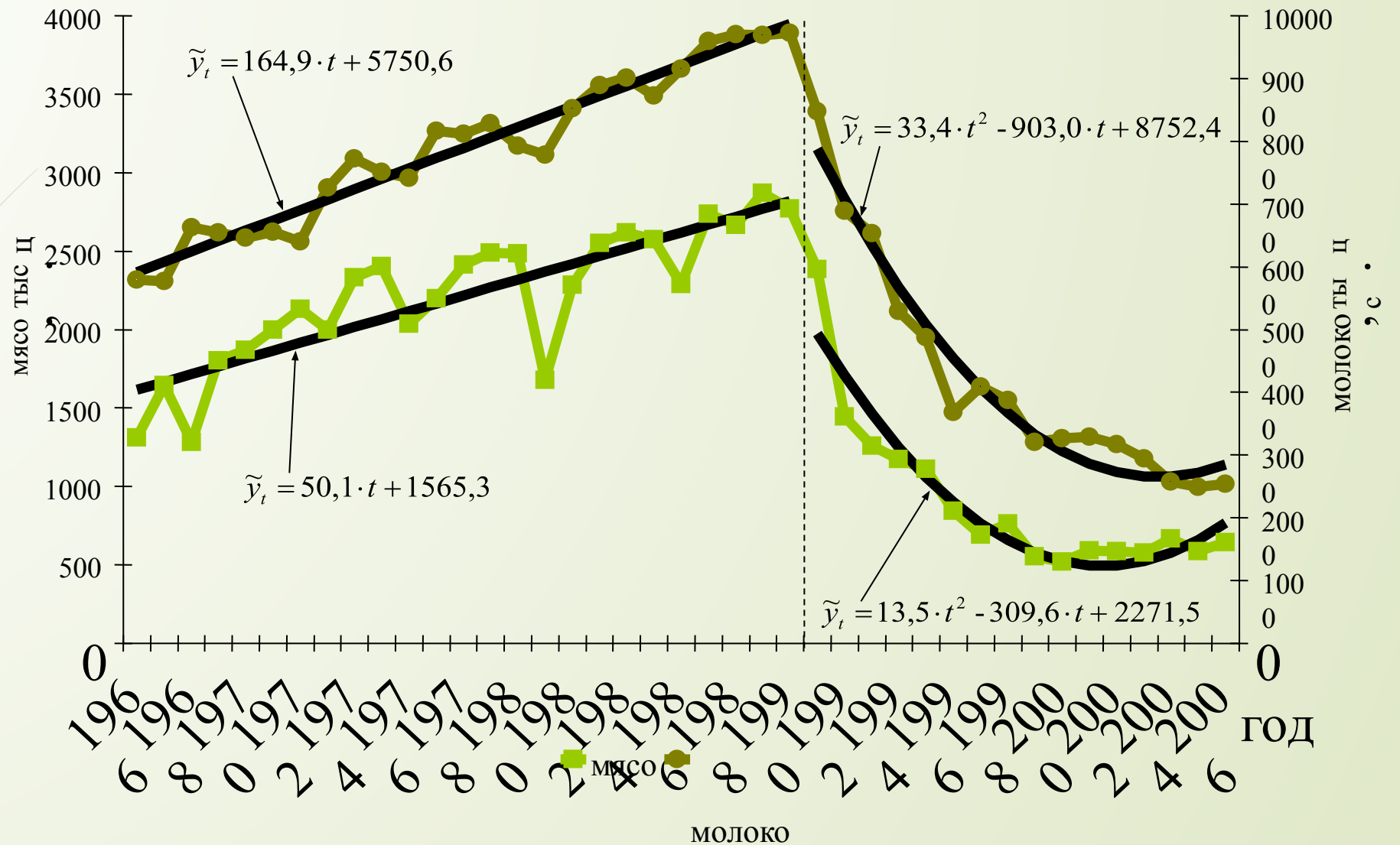


Рисунок 1 – Тренды производства продукции животноводства в Оренбургской области



## Проблема:

7

российское сельское хозяйство в настоящее время в 5 раз более энергоемко, в 4 раза более металлоемко и в 8-10 раз ниже по производительности труда, чем в США, Канаде и странах ЕС.

(Рау В.В. Перспективные направления развития АПК (сквозь тернии к инновациям) // Проблемы прогнозирования. 2010. № 1. С. 63-77)

**Стратегия научно-технологического развития Российской Федерации (утв. Указом Президента РФ от 1 декабря 2016 г. № 642):**

**Федеральная научно-техническая программа развития сельского хозяйства на 2017 – 2025 годы, утв. постановлением Правительства РФ от 25 августа 2017 г. N 996.**

- ... будут созданы технологии, которые обеспечат:**
- **переход к высокопродуктивному и экологически чистому сельскому хозяйству,**
  - **разработку и внедрение систем рационального применения средств химической и биологической защиты растений и животных;**
  - **увеличение числа высокотехнологичных рабочих мест на предприятиях АПК.**

# Таблица 1. Роль сельскохозяйственного производства в экономике Оренбургской области

<b>Показатель</b>	<b>% к общерегиональному показателю</b>
<b>Доля в добавленной стоимости</b>	7-9
<b>Доля в общей численности занятых в экономике</b>	14
<b>Доля площади сельскохозяйственных угодий в общей площади территории региона</b>	8
<b>Доля инвестиций, направленных в сельское хозяйство, в общем объеме инвестиций в основной капитал</b>	2



## Таблица 2. Динамика основных показателей по сельскохозяйственным организациям Оренбургской области

Показатель	2015 г.	2016 г.	2017.	2017 г. к 2016 г., %
Посевная площадь сельскохозяйственных культур, тыс. гектар	4196,3	4225,9	4236,6	100,3
Продукция сельского хозяйства, млрд. рублей	106,1	117,1	113,0	109,0
Число организаций по виду деятельности «сельское хозяйство, охота и лесное хозяйство» (на начало года)	3244	3160	3018	95,5
Удельный вес убыточных организаций, %	23,8	27,3	34,6	-
Доля продукции, произведенной в СХО в общей продукции сельского хозяйства	32,3	33,0	33,0	-

## Таблица 3. Показатели занятости в сельском хозяйстве Оренбургской области в 2017 г.

Показатель	Значение показателя
Среднегодовая численность занятых в сельском хозяйстве, охоте, рыболовстве и рыбоводстве, тыс. чел.	134,2
в процентах к численности занятых в экономике региона	14,5
Среднегодовая численность работников организаций в сельском хозяйстве, охоте, рыболовстве и рыбоводстве, тыс. чел.	51,1
в процентах к численности работников организаций региона	7,9
Принято работников , чел.	4627
в процентах к предыдущему году	67,5
Выбытие работников, чел.	5778
в процентах к предыдущему году	68,8
Коэффициент замещения рабочей силы	1,25

# Факторы формирования кадрового потенциала сельского хозяйства

## Экономика

- Устойчивость развития отраслей и секторов экономики
- Устойчивость занятости
- Масштабы неформального сектора

## Профессиональное образование

- Определение государственных приоритетов
- Стимулирование спроса на определенные направления подготовки

## Демография, социальная сфера

- Демографическая (трудовая) структура
- Миграционная подвижность
- Имидж (престиж) профессии
- Платежеспособный спрос населения



Ключевые факторы, определяющие спрос на квалифицированных специалистов

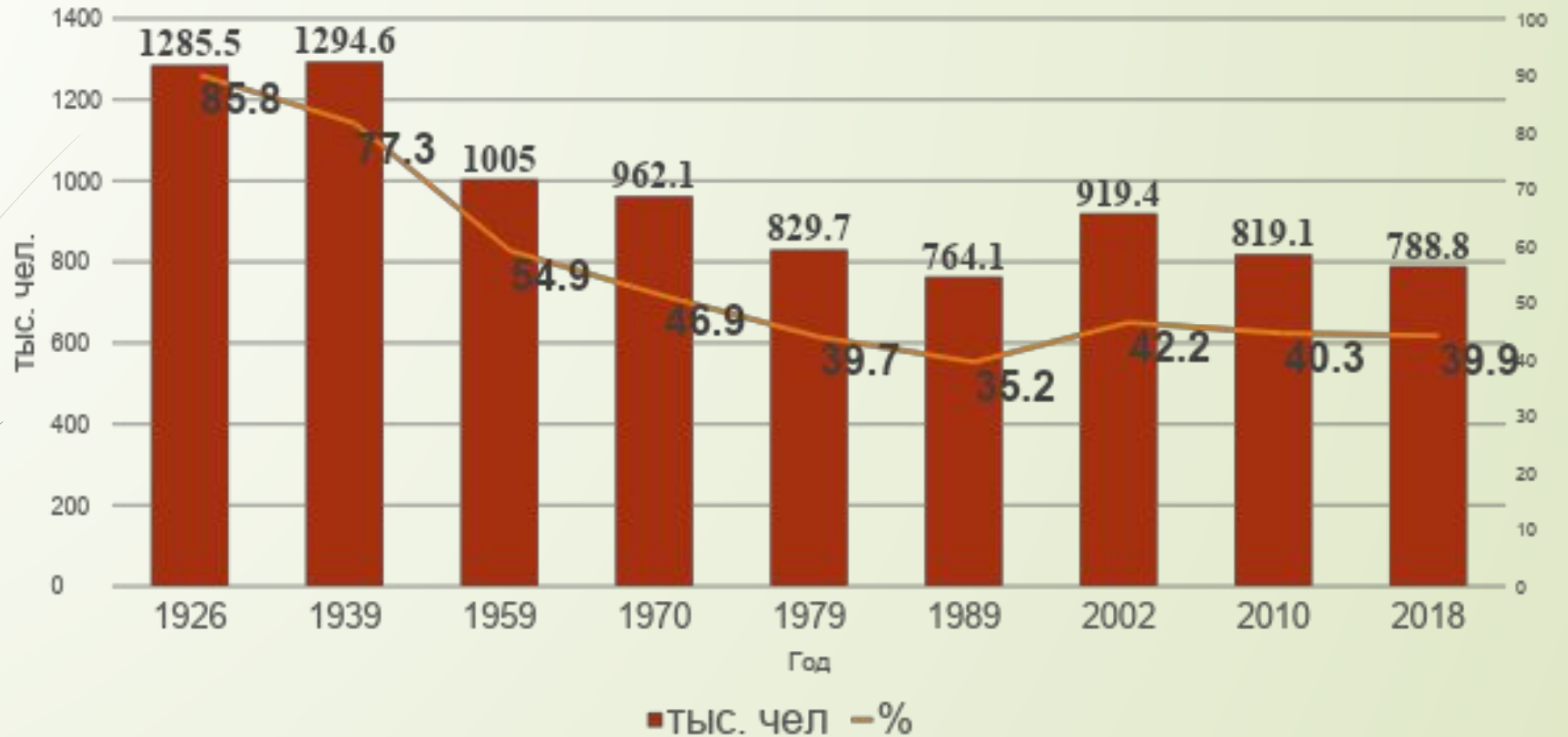


Рисунок 2 - Динамика численности сельского населения Оренбургской области, тыс. чел и доля сельского населения в общей численности населения, % (по данным переписей населения и на 1.01.2018 г.)

# Таблица 4 – Динамика показателей обеспеченности благами и услугами социальной инфраструктуры в сельской местности Оренбургской области

Название показателя	2010 г.	2016 г.	2016 г. к 2010 г., (+/-)
Средняя обеспеченность населения жильем, кв. м / чел.	22,4	25,2	+2,8
Благоустройство жилищного фонда газом, % к общей площади	98	98	0
Благоустройство жилищного фонда водопроводом, % к общей площади	64	74	+10
Благоустройство жилищного фонда канализацией, % к общей площади	50	61	+11
Численность врачей на 10 000 человек населения	23,8	24,6	+0,8
Мощность амбулаторно-поликлинических организаций число посещений в смену (на 10 000 человек населения)	201,9	196,8	-5,1
Охват детей дошкольными образовательными учреждениями, в процентах от численности детей соответствующего возраста	43,9	51,5	+7,6
Удельный вес бытовых услуг в общем объеме платных услуг населению, %	3,4	3,7	+0,3
Удельный вес автомобильных дорог с твердым покрытием в общей протяженности автомобильных дорог общего пользования, %	95,9	82,9	-13,0

## Направления государственной социально-экономической политики по развитию сельских территорий, требующие первоочередного внимания

- необходимо развивать сельский рынок труда, повышая возможность местным жителям найти работу в соответствии с их материальными запросами и профессиональной подготовкой;
- требует срочного решения проблема низкого уровня доступности первичной и специализированной медицинской помощи в сельских населенных пунктах.
- необходимо продолжить работу по строительству сети дорог местного значения, благоустройству сельских населенных пунктов.

# Литература:

- Ларина Т.Н. Статистическое обеспечение управления качеством жизни населения сельских территорий: монография. – Оренбург: Издательский центр ОГАУ, 2012. – 224 с.
- Ларина, Т.Н. Системные проблемы АПК и пути их решения в условиях Оренбургской области / Т.Н. Ларина, Н.Д. Заводчиков // Известия Оренбург. гос. аграрного университета. – 2015. – №3(53). – С. 232 – 235.
- Ларина Т.Н., Выголова И.Н., Беньковская Л.В. Статистическое исследование кадрового потенциала регионального рынка труда: монография. Оренбург: Издательский центр ОГАУ, 2017. 216 с.
- Ларина Т.Н., Кибатаева А.Н. Статистический анализ факторов улучшения жилищных условий населения городской и сельской местности Оренбургской области // Статистика и Экономика. - 2018. – Т. 15. №3. С. 40-49.
- Ларина Т.Н., Спасенкова С.В. Методологические и организационные основы статистико-социологического исследования социального развития сельских территорий в изменяющихся экономических условиях (на примере Оренбургской области) // Вестник ВЭГУ. – 2018. – №5(97). – С. 104 – 113.
- Ларина Т.Н., Заводчиков Н.Д., Шахов В.А. Цифровая экономика сельского хозяйства России: региональный аспект // Друкеровский вестник. 2018. №2. С. 216-226.
- Шахов В.А., Ларина Т.Н., Заводчиков Н.Д. Разработка концепции мониторинга освоения технологии точного земледелия в системе управления сельскохозяйственным производством на региональном уровне // Экономика и предпринимательство. 2017. № 9 (ч.4). С. 880-886.