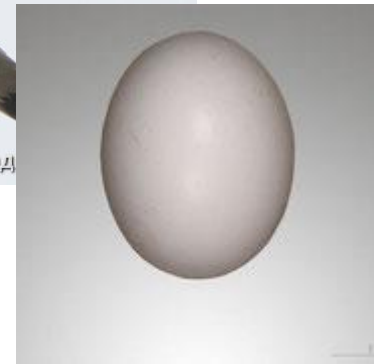


ГОЛУБЕОБРАЗНЫЕ (Columbiformes)

- В единственном семействе Голубиные (Columbidae), принадлежащему отряду Голубеобразные (Columbiformes), в Беларуси принадлежит 5 видов из 2 родов.
- В конце XIX - начале XX века несколько раз регистрировались случайные залеты на территорию Беларуси **саджи** (*Syrrhaptes paradoxus*) - птицы из отряда Голубеобразных семейства **Рябковых** (*Pteroclididae*). Эти факты были связаны с наблюдавшимися в тот период трудно объяснимыми явлениями массовых миграций (инвазий) этой пустынной птицы далеко за пределы ее ареала. После 1910 г. такие инвазии в Европе не отмечались, и на сегодняшний день причислять саджу к числу видов нашей орнитофауны нет оснований.

ВЯХИРЬ (Columba palumbus)

Голуб вялікі



Вес	Питание	Местообитание	Размножение	Период гнездования	Масса яиц	Насиживание	Количество яиц	Миграция	Хозяйственное значение
самца 345-680 г, самки 351-570 г	семена	смешанные елово-лиственные леса	Моногам	в первой половине мая	19	15-18	2	Гнездящийся	Ненормируемый охотничий вид

ГОЛУБЬ СИЗЫЙ (*Columba livia*)



Голуб шызы



Вес	Питание	Местообитание	Размножение	Период гнездования	Масса яиц	Насиживание	Количество яиц	Миграция	Хозяйственное значение
самца 310-380 г, самки 270-330 г	семена	Синантропный вид	Моногам (до 4 выводков)	с конца января - начала февраля	16	17-19	2	зимующий	Ненормируемый охотничий вид

КЛИНТУХ (*Columba oenas*)



Голуб-клинтух



© Ольга Василевская



Вес	Питание	Местообитание	Размножение	Период гнездования	Масса яиц	Насиживание	Количество яиц	Миграция	Хозяйственное значение
самцов 240-320 г, самок 230-315 г	семена	в лесах	Моногам	в первой половине мая	15 г	16-18	2	Гнездящийся	

ГОРЛИЦА ОБЫКНОВЕННАЯ

(*Streptopelia turtur*)

Туркайка обычная



Вес	Питание	Местообитание	Размножение	Период гнездования	Масса яиц	Насиживание	Количество яиц	Миграция	Хозяйственное значение
самца 125-184 г, самки 122-170 г	семена	Леса	Моногам	Во второй половине июля молодые	8	8-12	2	Гнездящийся	

ГОРЛИЦА КОЛЬЧАТАЯ (*Streptopelia decaocto*)



Туркайка кольчатая



Вес	Питание	Местообитание	Размножение	Период гнездования	Масса яиц	Насиживание	Количество яиц	Миграция	Хозяйственное значение
самца 120-250 г, самки 120-274 г	семена	Синантропный вид	Моногам (2-3 кладки)	с конца марта	10 г	14-16	2	Гнездящийся	

КУКУШКООБРАЗНЫЕ (Cuculiformes)

- В Беларуси единственный вид из отряда Кукушкообразные (Cuculiformes) и семейства Кукушковые (Cuculidae).

КУКУШКА (Cuculus canorus)

Зябля звычайная



Вес	Питание	Местообитание	Размножение	Период гнездования	Масса яиц	Насиживание	Количество яиц	Миграция	Хозяйственное значение
самца 125-184 г, самки 122-170 г	насекомые	Леса	Полигам	с мая по июль	3	11-13	10-16	Гнездящийся	

КОЗОДОЕОБРАЗНЫЕ (Caprimulgiformes)

- В Беларуси единственный вид из отряда Козодоеобразные (Caprimulgiformes) и семейства Козодоевые (Caprimulgidae

КОЗОДОЙ (*Caprimulgus europaeus*)



Ляляк звычайны



© Владимир Бондарь



Вес	Питание	Местообитание	Размножение	Период гнездования	Масса яиц	Насиживание	Количество яиц	Миграция	Хозяйственное значение
самца 52-78 г, самки 45-90 г	насекомые	Леса	Моногам (2 выводка)	с к. 2 декады мая до 1 пол июля.	8	17-18	2	Гнездящийся	

СТРИЖЕОБРАЗНЫЕ (Apodiformes)

- В Беларуси в отряд Стрижеобразные или Длиннокрылые (Apodiformes) входит 2 вида: случайный залетный белобрюхий стриж и широко распространенный черный стриж из семейства Стрижиные (Apodidae).

СТРИЖ ЧЕРНЫЙ (Apus apus)

Свіргуль чорны,



Вес	Питание	Местообитание	Размножение	Период гнездования	Масса яиц	Насиживание	Количество яиц	Миграция	Хозяйственное значение
самца 32-45 г, самки 29-43,5 г	Насекомых	Синантропный вид	Моногам	в конце мая	3	18-19	3	Гнездятся	

СТРИЖ БЕЛОБРЮХИИ (*Apus melba*)

Свіргуль белабрухі



Семейство Удодовые - Uropiidae

УДОД (Урира ероps)

Удод



Вес	Питание	Местообитание	Размножение	Период гнездования	Масса яиц	Насиживание	Количество яиц	Миграция	Хозяйственное значение
самца 55-80 г, самки 56-80 г	насекомые	окраины лесных массивов	Моногам	с апреля по июнь	4	16-19	5-6	Гнездящийся	

Семейство Поганковые -
Podicipedidae

ПОГАНКА БОЛЬШАЯ или ЧОМГА (*Podiceps cristatus*) Коўра вялікая, або чомга



Вес	Питание	Местообитание	Размножение	Период гнездования	Масса яиц	Насиживание	Количество яиц	Миграция	Хозяйственное значение
самцов 0,95-1,6 кг, самок 0,8 -1,1				с начала мая до				Гнездящ	Ненормируемый охотничий

ПОГАНКА МАЛАЯ (*Podiceps ruficollis*)

Коўра малая



Вес	Питание	Местообитание	Размножение	Период гнездования	Масса яиц	Насиживание	Количество яиц	Миграция	Хозяйственное значение
самцов 0,22-0,37 кг, самок 0,20-0,35 кг	насекомые	водоем	Моногам	первая-вторая декада мая	12,9	20-22	5-6	Гнездящийся	

ПОГАНКА РОГАТАЯ или КРАСНОШЕЙНАЯ (*Podiceps auritus*) Коўра чырванашы́ная



Вес	Питание	Местообитание	Размножение	Период гнездования	Масса яиц	Насиживание	Количество яиц	Миграция	Хозяйственное значение
самцов 0,39- 0,55 кг, самок 0,26-0,38 кг	беспозвоночные	водоем	Моногам	с начала мая до конца июля	22	22-24	7	Гнездящийся	

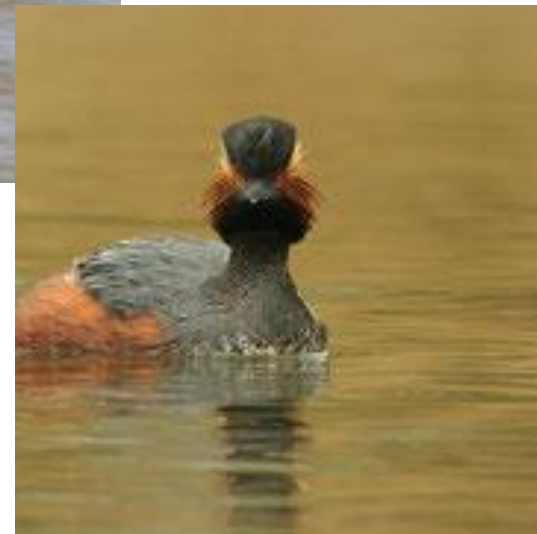
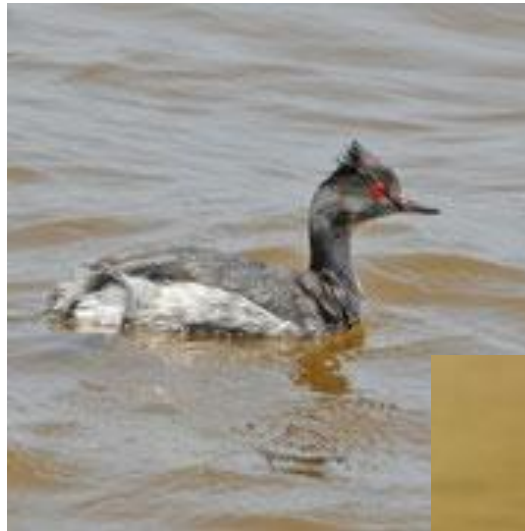
ПОГАНКА СЕРОЩЕКАЯ (*Podiceps griseigena*)

Коўра шэрашчокая



Вес	Питание	Местообитание	Размножение	Период гнездования	Масса яиц	Насиживание	Количество яиц	Миграция	Хозяйственное значение
самцов 0,57 - 1,0 кг, самок 0,52 - 1,0	беспозвоночные	водоем	Моногам	с начала до конца мая	30	22-23	3-5	Гнездящийся	Красная книга

ПОГАНКА ЧЕРНОШЕЙНАЯ или УШАСТАЯ (*Podiceps nigricollis*) Коўра чарнашыйная

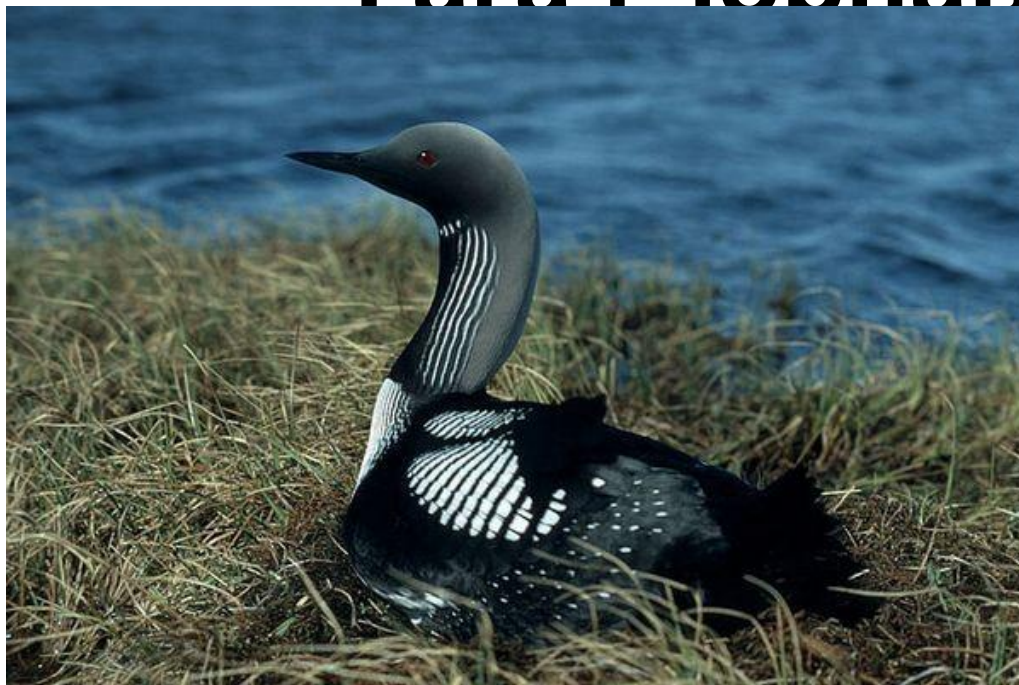


Вес	Питание	Местообитание	Размножение	Период гнездования	Масса яиц	Насиживание	Количество яиц	Миграция	Хозяйственное значение
самцов 330-430 г, самок 300-400 г	рыба	водоем	Моногам	с середины мая	20,1 г	20-23	3-4	Гнездящийся	

Семейство Гагаровые -
Gaviidae

ГАГАРА ЧЕРНОЗОБАЯ (*Gavia arctica*)

Гагач чорнавал-бэры



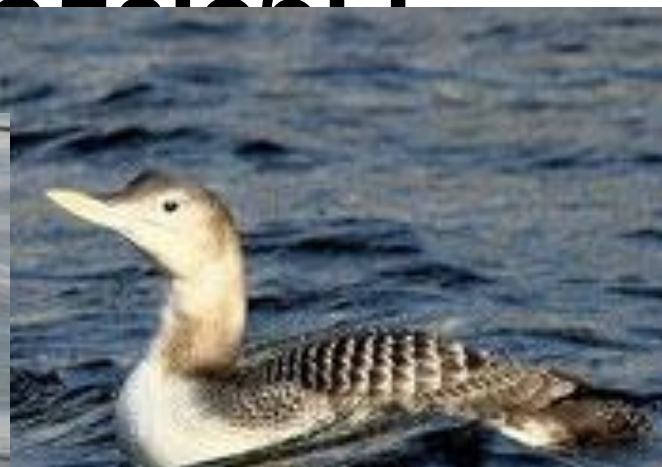
© Владимир Бондарь



Вес	Питание	Местообитание	Размножение	Период гнездования	Масса яиц	Насиживание	Количество яиц	Миграция	Хозяйственное значение
вес 2,3-3,8 кг	рыба	водоем	Моногам	в конце апреля - в мае	118	25-26	2	Гнездящийся	Красная книга

ГАГАРА ПОЛЯРНАЯ (*Gavia adamsii*)

Гагач белогорбый



ГАГАРА КРАСНОЗОБАЯ (*Gavia stellata*)

Гагач чырвонаявуплёвы



Вес	Питание	Местообитание	Размножение	Период гнездования	Масса яиц	Насиживание	Количество яиц	Миграция	Хозяйственное значение
-----	---------	---------------	-------------	--------------------	-----------	-------------	----------------	----------	------------------------