

**Патриархальное хозяйство  
восточных славян.  
Экономика Киевской Руси (IX-XII  
вв.)**

Доцент, к.э.н. Урюпина  
Анастасия Александровна

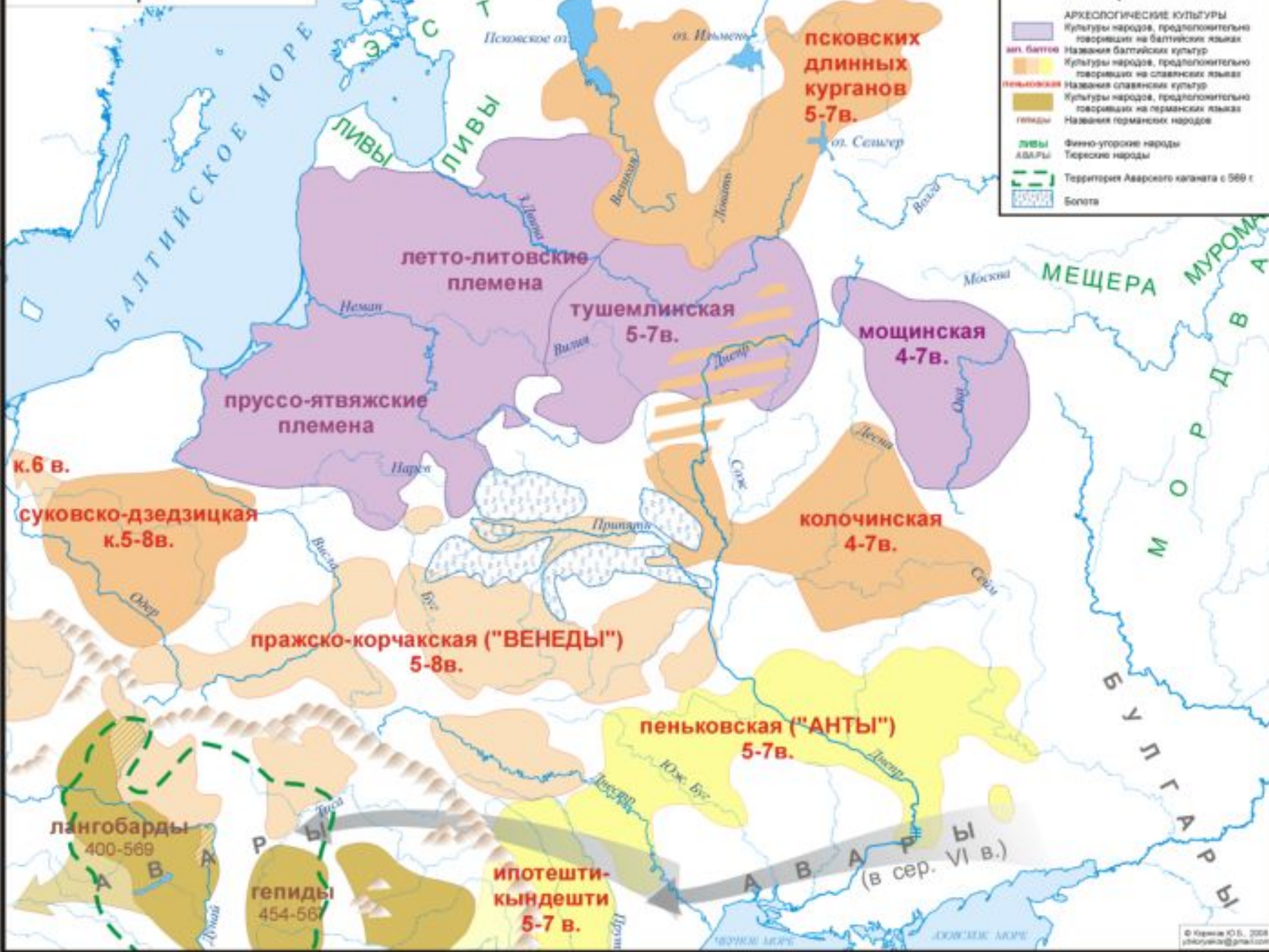
# Где находилась прародина славян?



Ответа нет. По версии Нестора на Дунае  
(территории современных Венгрии, Болгарии)

Восточная Европа в V-VI вв. н.э.

Восточная Европа в V-VI вв. н.э.



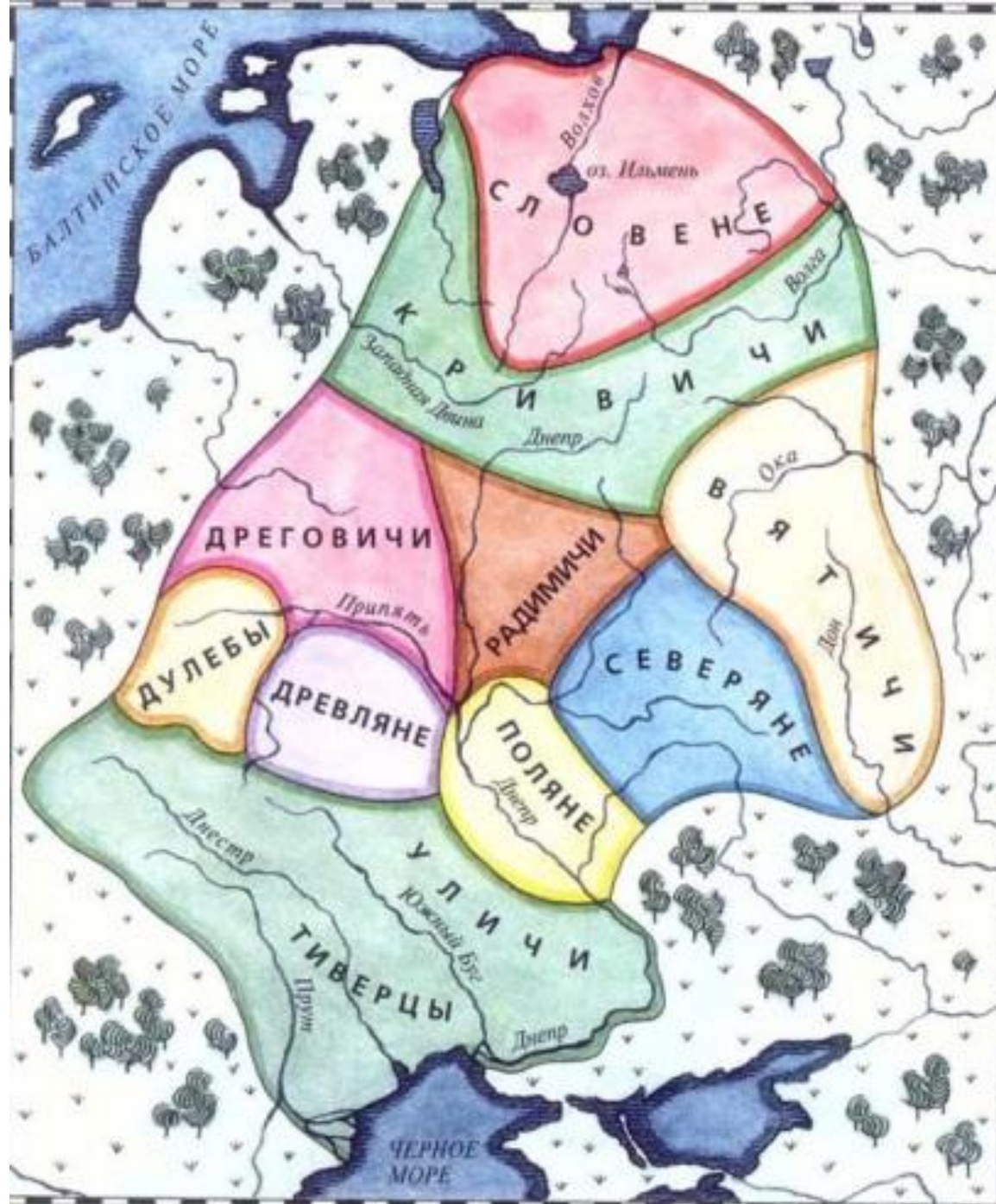
# Территория, заселённая

## славянами

### Восточно-Европейская равнина

- по рекам *Днепр, Западная Двина, Ока*
- в верховье *Волги*
- вокруг озера *Ильмень*
  
- огромная территория между тремя морями: *Чёрным, Белым и Балтийским*





# Племенные союзы восточных славян VII-IX вв.

- **Поляне**: среднее течение *Днепра*. Центр – Киев
- **Северяне**: к северу от полян. Города Чернигов, Любеч
- **Древляне**: к северо-западу от полян. Центр – Искоростень
- **Волыняне**: на западе. Центр – Волынь
- **Тиверцы и уличи\***: между Днестром и Дунаем
- **Белые хорваты\***: Прикарпатье

# Племенные союзы восточных славян VII-IX вв.

- **Полочане** – полоцкие кривичи\*

\*Кривичи:

- северные (псковские) – центр Изборск
  - полоцко-смоленские – Полоцк и Смоленск
- 
- **Дреговичи**: в бассейне реки Припять.  
Центр Туров
  - **Радимичи**: в бассейне реки Сож

# Племенные союзы восточных славян VII-IX вв.

- **Новгородские (ильменские) словене:** вокруг озера Ильмень. Центр Новгород
- **Вятичи:** по берегам реки Оки
- **Кривичи** (северные или псковские) центр Изборск



# Соседи восточных славян

- **Финно-угорские племена:**

На севере: Чудь, водь, весь, карела, вепсы, ижора, лопари, ливы

Угорская группа: Ханты (остяки) и манси (вогулы)

Волжская группа: Меря, муромá, мещера, мордва, черемисы (марийцы)

Пермская группа: Вотяки (удмурты), коми-пермяки, коми-зыряне

# Славяне и их соседи в VII–VIII вв.



Территории, заселенные к кон. VIII в.	
<span style="display:inline-block; width:15px; height:10px; background-color:#c8e6c9;"></span>	восточными славянами
<span style="display:inline-block; width:15px; height:10px; background-color:#fff9c4;"></span>	западными славянами
<span style="display:inline-block; width:15px; height:10px; background-color:#fff176;"></span>	южными славянами
<span style="display:inline-block; width:15px; height:10px; background-color:#e1bee7;"></span>	балтами
<span style="display:inline-block; width:15px; height:10px; background-color:#fff176;"></span>	финно-уграми
<span style="display:inline-block; width:15px; height:10px; background-color:#ffe0b2;"></span>	тюрками
<span style="display:inline-block; width:15px; height:10px; background-color:#e0e0e0;"></span>	германцами
<span style="display:inline-block; width:15px; height:10px; background-color:#e1bee7;"></span>	романскими народами
<span style="display:inline-block; width:15px; height:10px; background-color:#ffffff;"></span>	другими народами
<span style="border-bottom: 1px dashed green; width: 20px; display: inline-block;"></span>	Границы государства Само в сер. VII в.
<span style="border-bottom: 1px dashed red; width: 20px; display: inline-block;"></span>	Границы других государств в VII - VIII в.
<b>УЛИЧИ</b>	Названия славянских племен
<b>АВАРЫ</b>	Названия других племен

**ВОСТОЧНЫЕ СЛАВЯНЕ И ИХ СОСЕДИ. VIII—IX вв.**



- Восточные славяне
  - Западные славяне
  - Южные славяне
  - Торкованные племена
  - Финно-угорские племена
  - Балтские племена
  - Территории со смешанным населением
- Масштаб 1:12 000 000

Племена и племенные объединения восточных славян: **ПОЛЯНЕ** (окрашено розовым), **ВЕЛЕСЫ** (окрашено желтым), **ДРЕВЛЯНЕ** (окрашено красным), **РАДИМИЧИ** (окрашено розовым), **СЛАВЯНЕ** (окрашено розовым), **ТИВЕРЦЫ** (окрашено розовым), **КРИВИЧИ** (окрашено розовым), **ИЗЯТИЧЕ** (окрашено розовым), **МУРАВИ** (окрашено розовым), **ВЯТИЧИ** (окрашено розовым), **МОРДВА** (окрашено розовым).

----- Приблизительные границы государств в начале IX в. (Волжская Булгария — в начале X в.)

← Походы восточных славян на Суджук (конец VIII в.), в Эгейское море (VIII в.) и Амастриду (842)

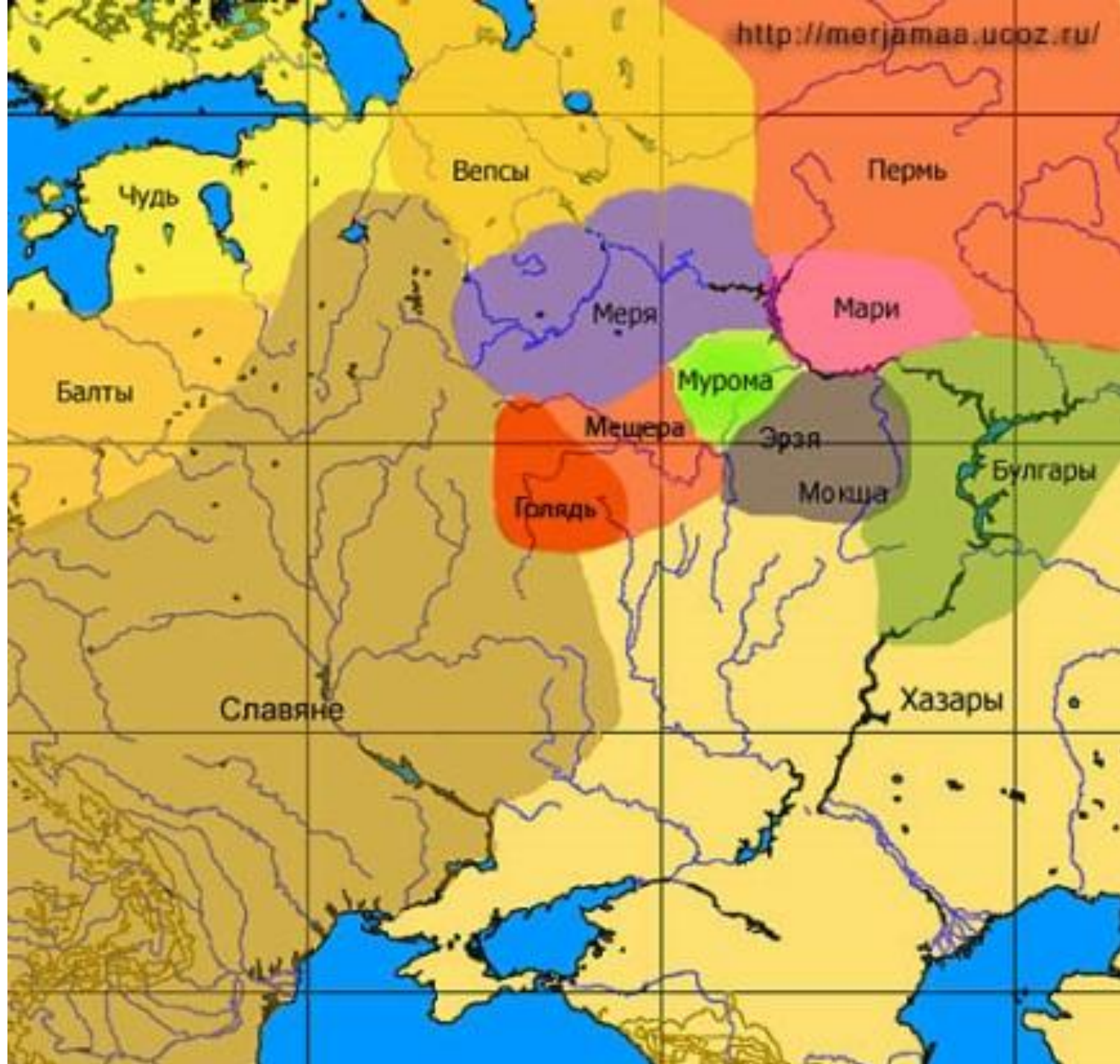
→ Направления вторжений норманнов (варягов) в конце VIII — первой половине IX в.

**ВЯТИЧИ** Племена, платившие дань хазарам в середине IX в.



# Соседи восточных славян

- **Прибалтийские племена:** пруссы, литва, ятвяги (литовцы), жмудь (литовцы), корсь (древнелатвийская народность), латгалы
- **Варяги** (викинги) из Скандинавии
- **Хазары** в Нижнем Поволжье



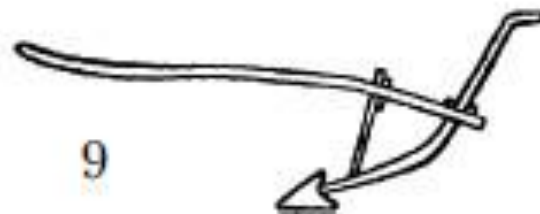
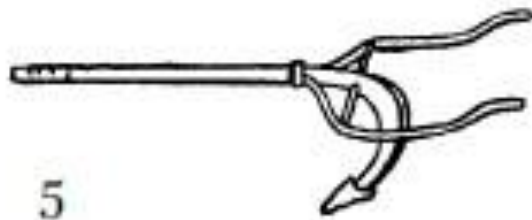
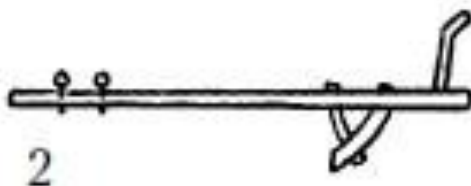
# Хозяйственная деятельность ВОСТОЧНЫХ СЛАВЯН

**Земледелие** – основа хоз.  
деятельности

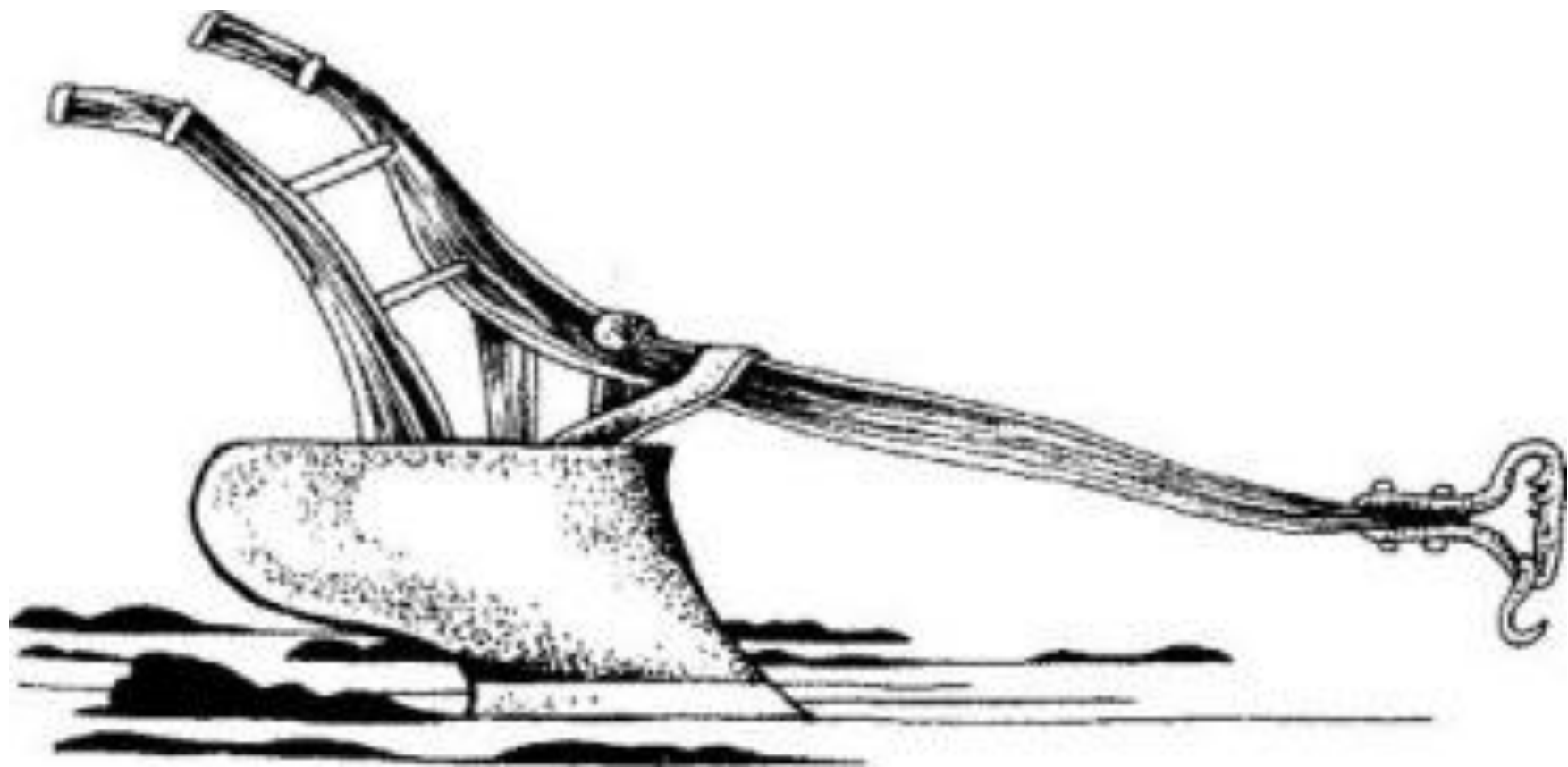
- *пшеница, рожь (жито)*
  - *ячмень, овёс, просо*
  - *бобы, горох*
  - *репа, редька, лук, чеснок, капуста*
  - *лён, конопля*
- 
- **Подсечно-огневое земледелие** в северных районах
  - **Переложное** в южных районах



# Главное орудие – **рало** (**соха**)



# Плуг



# Помимо земледелия

## Животноводство

- *свиньи, куры*
- *коровы, козы, овцы, лошади*

## Рыболовство

## Охота

## Бортничество

Хозяйство имело натуральный характер (потребляли всё, что производили сами)

# Родовая община

до VI в. - у славян *родовая община*

- ✓ общая собственность
- ✓ коллективный труд
- ✓ распределение продуктов поровну

Во главе рода – *родовой старейшина*

основная хозяйственная ячейка – *род*

родовое поселение – *двор (дворище, городище, пещище)*

# Соседская (сельская) община

**VII- VIII вв.** – переход к **соседской (сельской)** общине

основная хозяйственная единица – **семья**

поселение – **село, деревня** из 10-15 семей

Соседская община у вост. славян – **вервь, мир**

- ✓ Орудия труда, скот, жилище, приусадебная земля – в **частной собственности**
- ✓ Земля (пашня, водоёмы, луга, леса) – в **коллективной собственности**

# Родовая и соседская общины





# Князь и дружина

- **Князь** – военный руководитель, который должен был защищать племя от внешней угрозы
- **Дружина** – княжеское войско
- Старшая дружина – наиболее отличившиеся, военачальники, советники князя
- Младшая – «отроки», «гридьба»

# Общественное устройство VIII- первой половины IX вв. – **военная демократия**

- ✓ **власть военных вождей**
- ✓ **равенство всех членов общества  
(племенного союза)**
- ✓ **особая роль народного собрания (вече) –  
форма прямой демократии**
- ✓ **всеобщее вооружение народа (народное  
ополчение)**

**Демократия имела военный характер –  
возвышение князя за счёт военных заслуг**

# Обояривание

превращение вотчинников в крупных землевладельцев, а обедневших общинников – в феодално-зависимых

**Вотчина (отчина, дедина)** – земельная собственность, переходившая по наследству от отца к сыновьям и являвшаяся полной собственностью данной семьи

# **Предпосылки формирования Древнерусского государства**

- Переход от родовой общины к соседской**
- Имущественное и социальное расслоение среди общинников**
- Возникновение торговых отношений**
- Постоянная внешняя опасность**
- потребность в сильной центральной княжеской власти**

# Новгородский князь Рюрик – основатель династии Рюриковичей



Не является основателем Древнерусского государства (только династии

# Олег – первый великий Киевский князь

1002-0121



основатель Древнерусского  
государства



# Основание Древнерусского государства в 882 году



Объединение Новгородского, Смоленского, Киевского

# Олег (882–912)

- покорение многочисленных славянских и финно-угорских племён
- защита от внешних врагов
- обеспечение выгодных условий для Руси в торговле с Византией

**907г.** успешный поход на Константинополь  
право беспошлинной торговли для русских купцов

911 г. новый выгодный договор с Византией

# Игорь (912–945)



# **Игорь (912–945)**

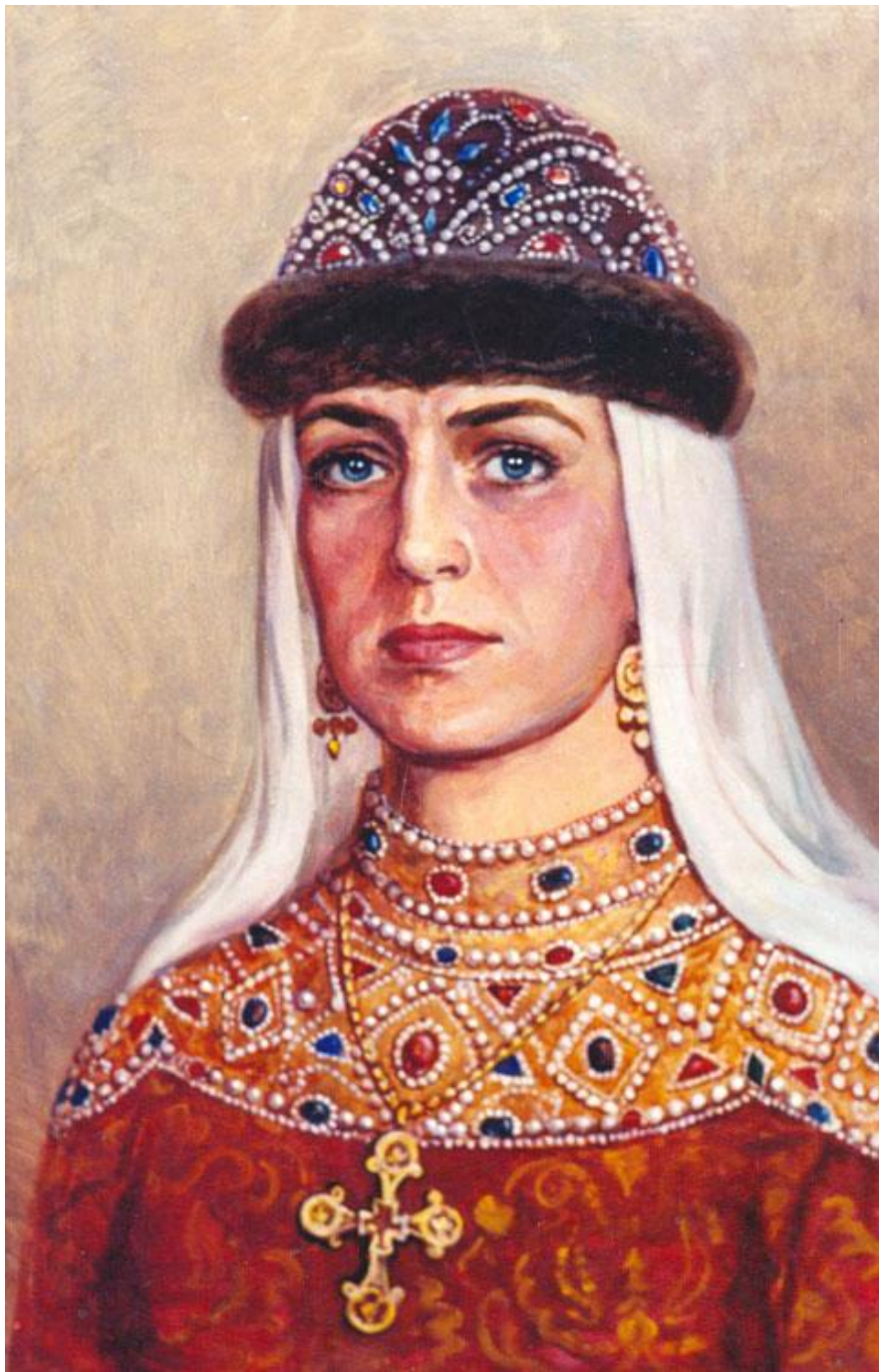
- продолжил объединение восточных славян вокруг Киева**
- совершил два больших похода на Византию (византийцы отогнали дружину Игоря от Константинополя, используя знаменитый «греческий огонь»)**
- увеличил размеры дани**

**убит в 945 году восставшими древлянами во время сбора «полюдья»**



# Ольга (945–964)







# Ольга (945–964)

- **946г.** полюдье заменила погостами, ввела «уроки» (фиксированные нормы дани)

**единица налогообложения – «дым» (двор, семья) или «плуг» («рало»)**

**начало формирования налоговой системы государства**



# **Святослав (964–972)**

- **Удачные походы против хазар, волжских и дунайских болгар, печенегов**
- **965 г. разгромил Хазарский каганат**
- **походы в Болгарию и война с Византией**
- **расширение государства**
- **присоединение племени вятичей**

# **Первая княжеская междоусобица (972–980)**

**За власть в Киеве боролись сыновья  
Святослава**

- Ярополк**
- Олег**
- Владимир**



СВЯТЫЙ КНЯЗЬ ВАЛАДИСЛАВ

# Владимир (980–1015)

- возвращает Руси земли, утраченные во время междоусобиц
- походы на Болгарию, в Крым
- **988 г.** крещение Руси – цивилизационный выбор
- международные связи
- укрепление южных рубежей

**создание единой могучей державы**



# Ярослав Мудрый (1019–1054)



# Ярослав Мудрый (1019–1054)

- **1016г.** первый свод законов «Русская правда»
- разгромил печенегов
- образование и просвещение на Руси
- налаживание отношений с Европой

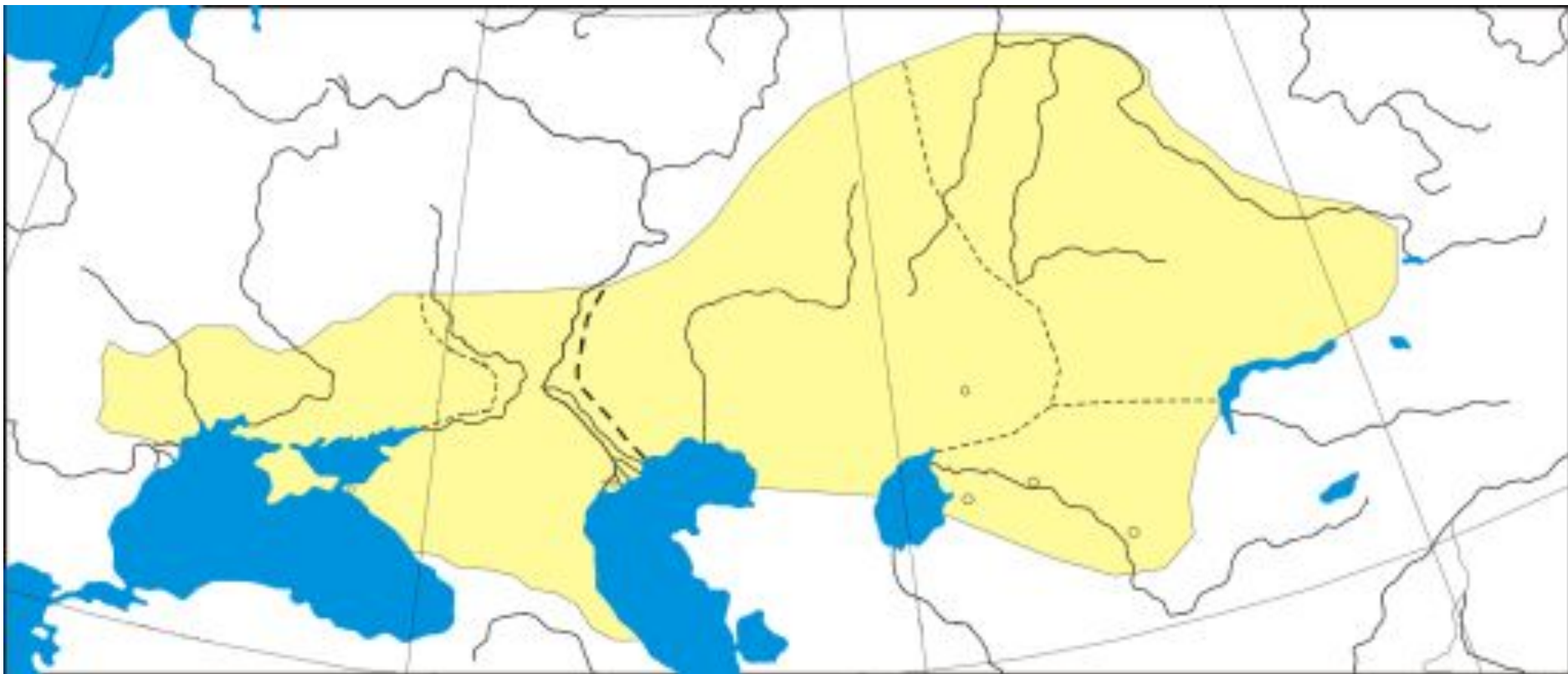


# **Всеволод (1078–1093)**

**пять сыновей Ярослава Мудрого правили по очереди в том числе Всеволод**

- воевал с половцами**
- ослабление централизованной киевской власти, центробежные тенденции**
- жена – византийская принцесса Анастасия Мономах**

## Половецкая степь (конец XI — начало XII века)



**В 1061 г. половцы впервые напали на русские земли**

# Русь в XI в. (1015–1113 гг.)

- Граница Киевской Руси к 1015 г.
- Границы государств к 1113 г.
- ▨ Территории, зависимые от Киевской Руси или осваиваемые русичами
- - - Границы основных земель (княжеств) по разделу Ярослава Мудрого (1054 г.)
- ⋯ Границы некоторых удельных княжеств





# Владимир Мономах (1113–1125)



# Владимир Мономах

(1113–1125)

образцовый правитель и защитник Руси

- В **1113 г.** «Устав о резах»
- усиление Киевской Руси
- борьба с половцами
  
- **1097 г.** Любечский съезд закрепил раздробленность (принцип «*Каждо да держит отчину свою*»)

# Формы сбора дани киевскими князьями

- **Полюдье** – князь со своей дружиной объезжал подвластные земли, собирал приготовленную дань
- **Повоз** – население само должно было везти дань в Киев

В 946 году княгиня Ольга полюдье заменила погостами

ввела «уроки» (фиксированные нормы дани)

Установила единицы налогообложения «дым» (двор, семья) или «плуг»

# **Русь как раннефеодальное государство**

- **В IX-XI вв. на Руси складывается крупная феодальная собственность (феодальная вотчина)**
- **крестьяне становились поземельно зависимыми от феодала (боярина), выплачивая ему за пользование землёй феодальную ренту (натуральную – оброк) или отрабатывая барщину**

# Свободные и феодально зависимые общинники

- **Смерды** – свободное сельское население, общинники не зависимые от бояр (платили дань только князю)
- **Рядовичи** – зависимые от феодала по ряду (договору):
  - **закупы** со своим инвентарём
  - **вдачи** (изорники) отрабатывали долг орудиями феодала
- **изгои, сироты** малоимущие слои общины
- **холопы** бесправные слои, юридически зависимые от феодала
- было и патриархальное рабство, но не очень распространено



# «Русская правда» (1016)

- Установлен штраф за убийство
- За убийство старшего дружинника – 80 гривен
- смердов или холопов – 5 гривен

# Города и торговля

- Города – места сосредоточия власти (городу подчинялась сельская округа, с которой люди князя собирали дань)
- центры племенных союзов
- кремль или «детинец» - укреплённая часть города
- являлись центром ремесла и торговли
- торговля называлась «гостьба», торговцы (купцы) – гости, места торговли – погосты
- внешняя торговля в Киевской Руси гораздо более развита, чем внутренняя

# Путь «из варяг в греки»

Торговый путь из варяг в греки

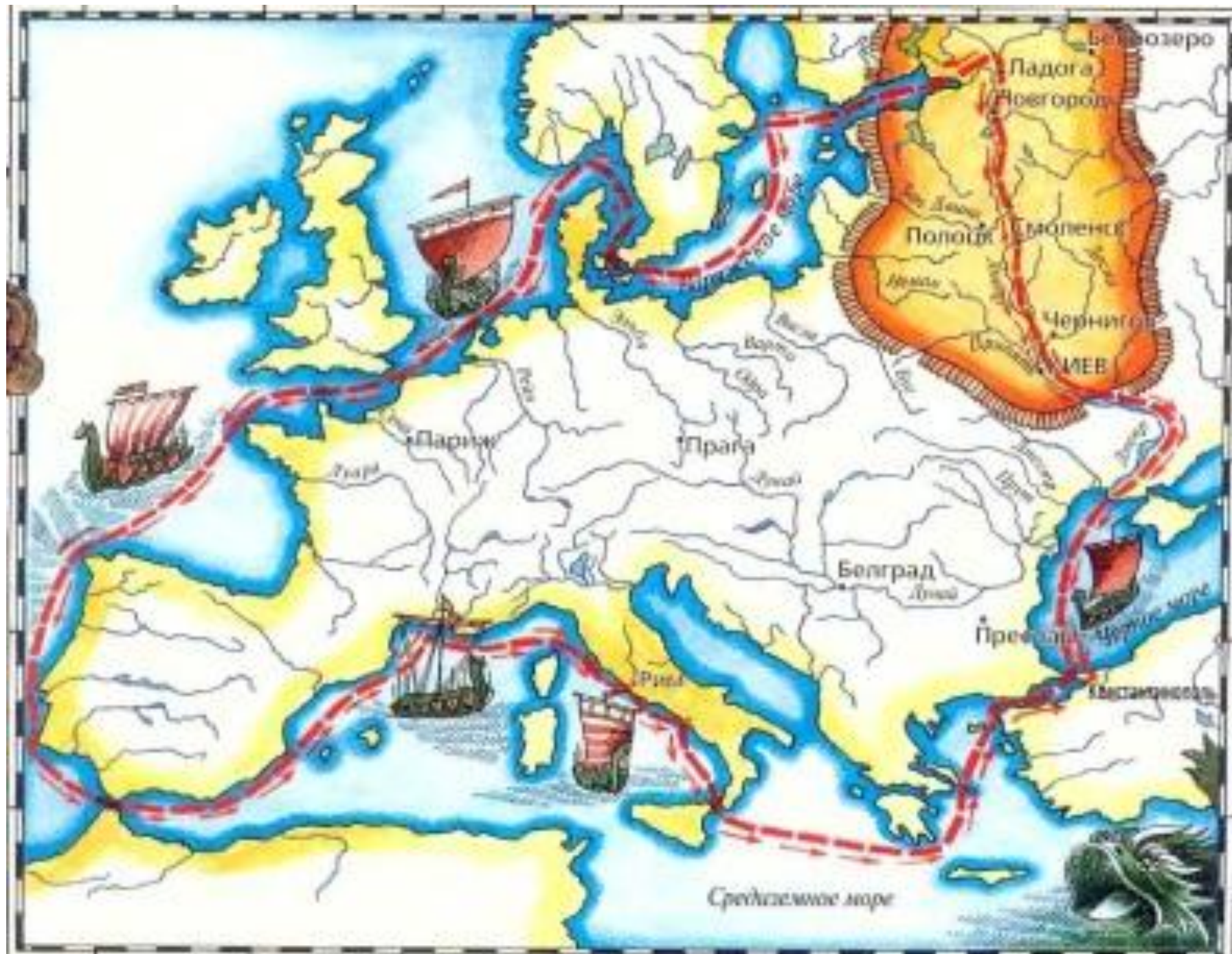
От Балтийского моря по реке Неве, Ладожскому озеру, реке Волхову, озеру Ильмень, реке Ловать, волоком до Западной Двины, волоком до Днепра и далее в Черное море.



# **Города на пути «из варяг в греки»**

- **Старая Ладога (р.Волхов)**
- **Новгород Великий (р.Волхов)**
- **Псков\* (Псковское оз.)**
- **Полоцк\* (р. Западная Двина)**
- **Витебск (р. Западная Двина)**
- **Смоленск (р.Днепр)**
- **Любеч (р. Днепр)**
- **Чернигов (р. Десна, приток Днепра)**
- **Киев (р.Днепр)**





# Путь «из варяг в греки» – в Черное море, путь «из варяг в арабы» – в Каспийское море





# Внешняя торговля в IX-XI вв.

## • **Экспорт**

- **Мех**
- **Мёд**
- **Воск**
- **Лён**
- **Кольчуги**
- **Рабы**

## • **Импорт**

- **Шёлк**
- **Парча**
- **Бархат**
- **Вино**
- **Пряности**
- **Оружие**
- **Цветные металлы**
- **Серебряные монеты**

# Появление денег на Руси

## Товарные деньги

- Деньги – скот, княжеская казна – «скотница»
- меха и шкуры («меховые деньги»)

При Владимире Красное Солнышко первые русские монеты – «златники» и «сребреники» в византийском стиле. Выпускались недолго

# «Златники» и «серебряники» конец X – начало XI вв.

ПОЯВЛЕНИЕ ПЕРВЫХ РУССКИХ МОНЕТ  
В ВИЗАНТИЙСКОМ СТИЛЕ  
ОКОЛО 1000 ГОДА

СЕРЕБРЯНИК



ЗЛАТНИК



# Иностранные монеты

- Солиды и милиарисии из **Византии**
- **Арабские** дирхемы и динары
- **Европейские** денарии



# Гривны (XI – XV вв.) – весовые денежные единицы

## СЕРЕБРЯНЫЕ СЛИТКИ

НОВГОРОДСКАЯ ГРИВНА  
200 г

КИЕВСКАЯ ГРИВНА  
160 г

ЧЕРНИГОВСКАЯ ГРИВНА  
200 г





# Новгородская гривна – 200г.



# Киевская гривна – 160 г.





# Первый рубль

**1 РУБЛЬ = 2 ПОЛТИНЫ**

**С XIV ВЕКА НОВГОРОДСКАЯ ГРИВНА  
СТАЛА НАЗЫВАТЬСЯ РУБЛЬ  
(ОТ СЛОВА РУБИТЬ)  
200г**

**РАЗРУБЛЕННЫЙ ПОПОЛАМ  
СЛИТОК НАЗЫВАЛСЯ ПОЛТИНА  
100г**



# Кредитные отношения

- **1016 г. «Русская правда»** Ярослава Мудрого

Порядок взыскания долгов

«лихва», «реза» - процент

«отдать деньги в рост» - предоставить кредит

«барыш» - прибыль

- **1113 г. «Устав о резах»** Владимира Мономаха

Проценты по кредиту снизить до 20%

**Спасибо за внимание!**