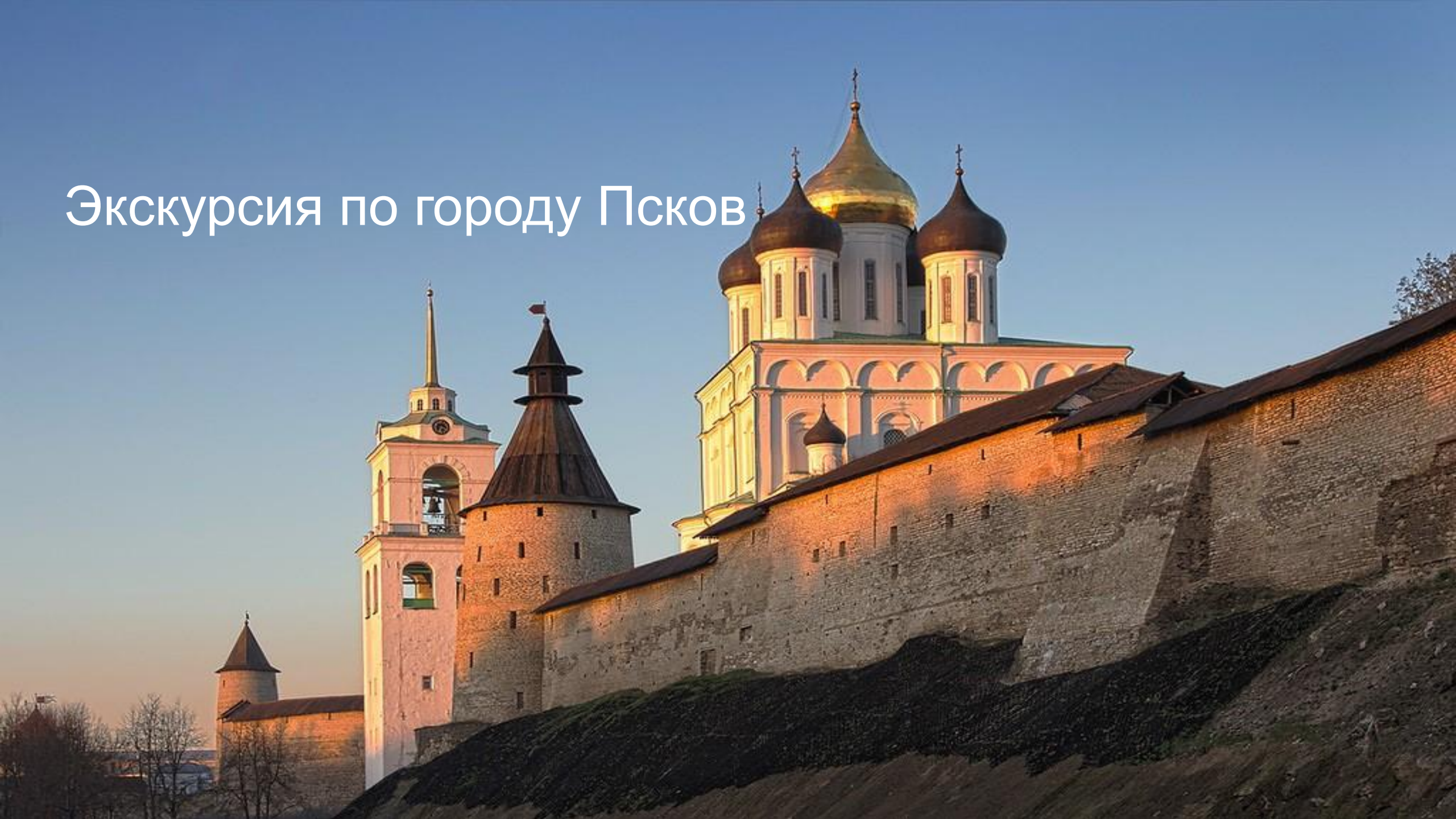
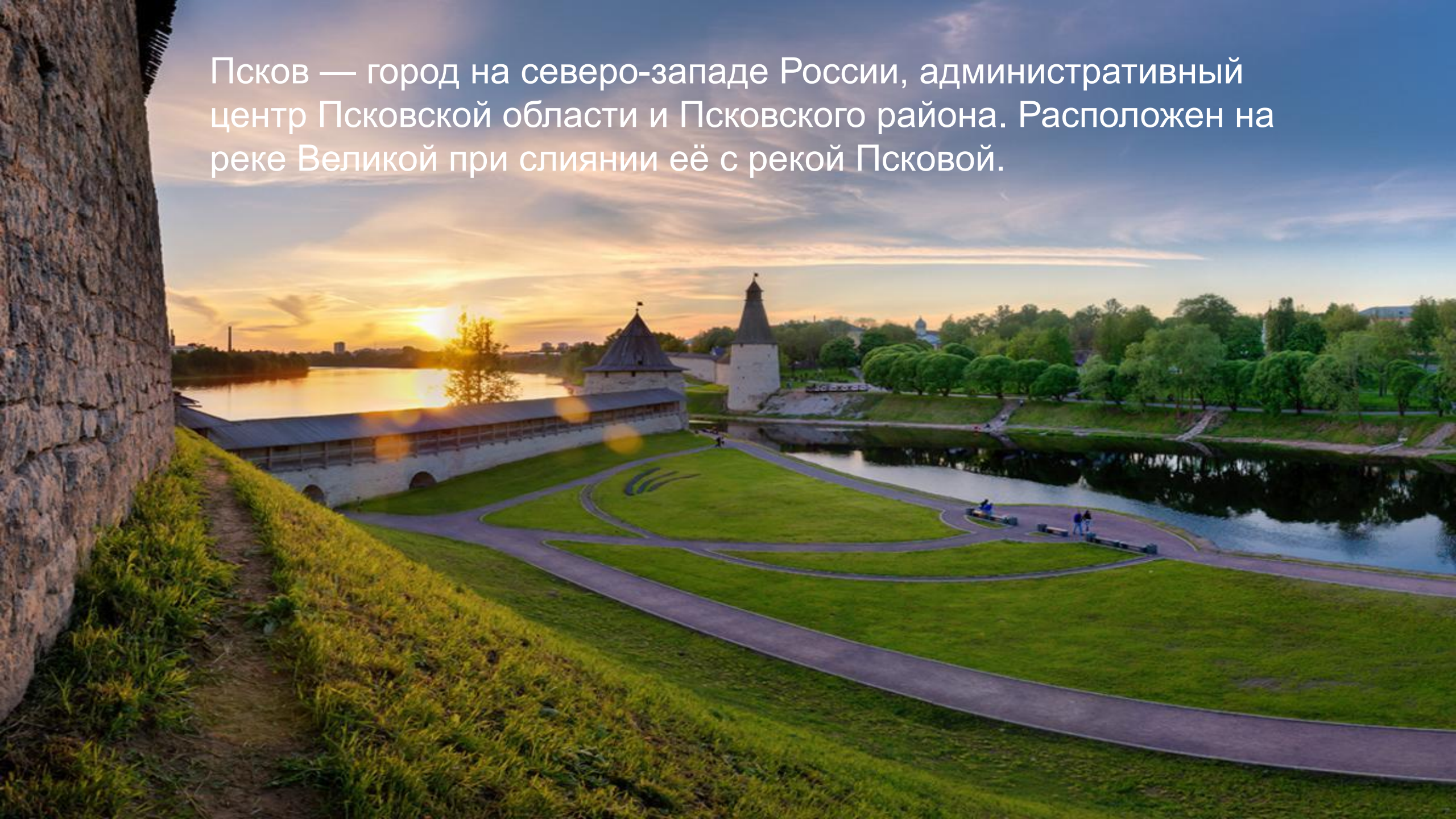


Экскурсия по городу Псков



Псков — город на северо-западе России, административный центр Псковской области и Псковского района. Расположен на реке Великой при слиянии её с рекой Псковой.



Достопримечательности Пскова

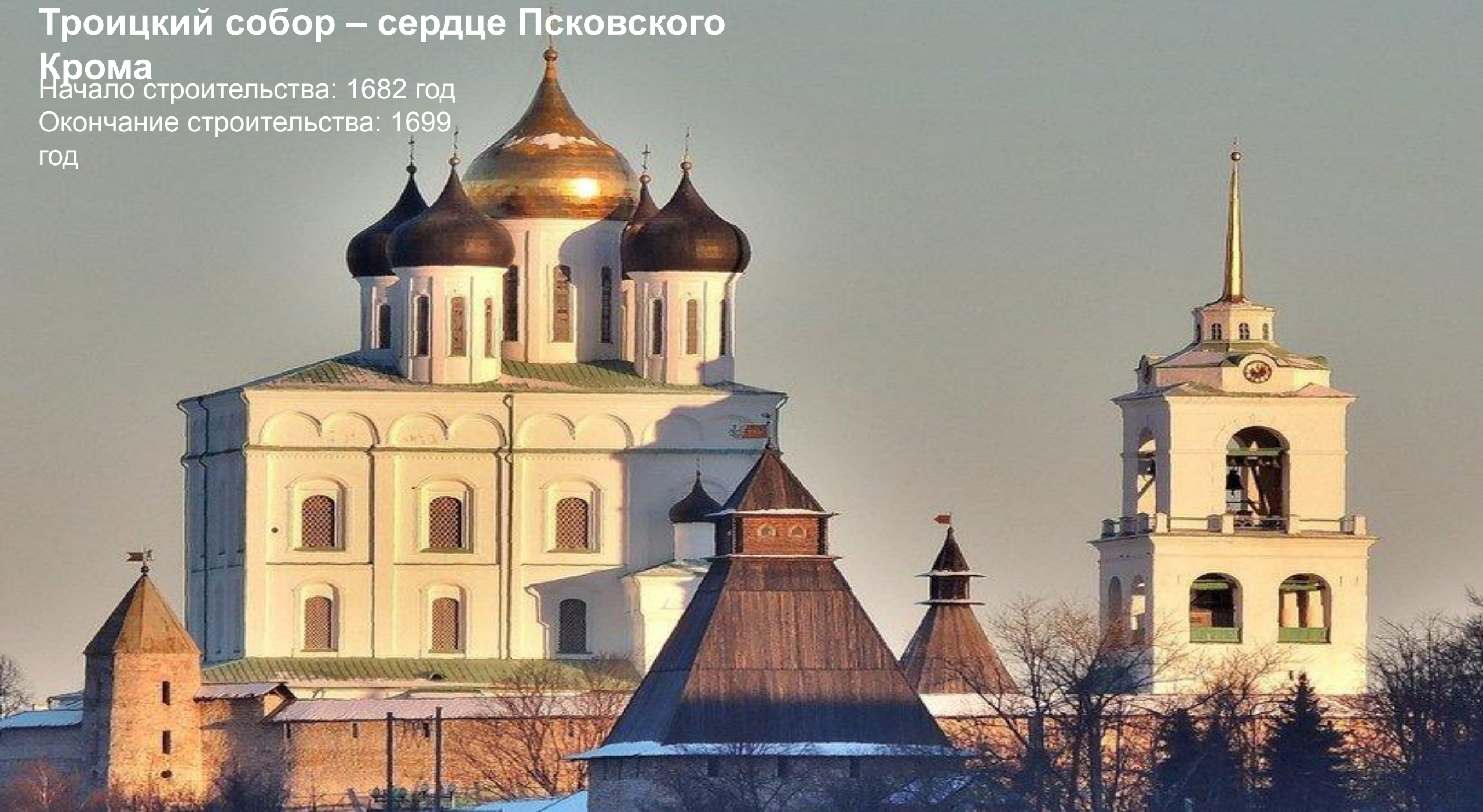


Троицкий собор – сердце Псковского

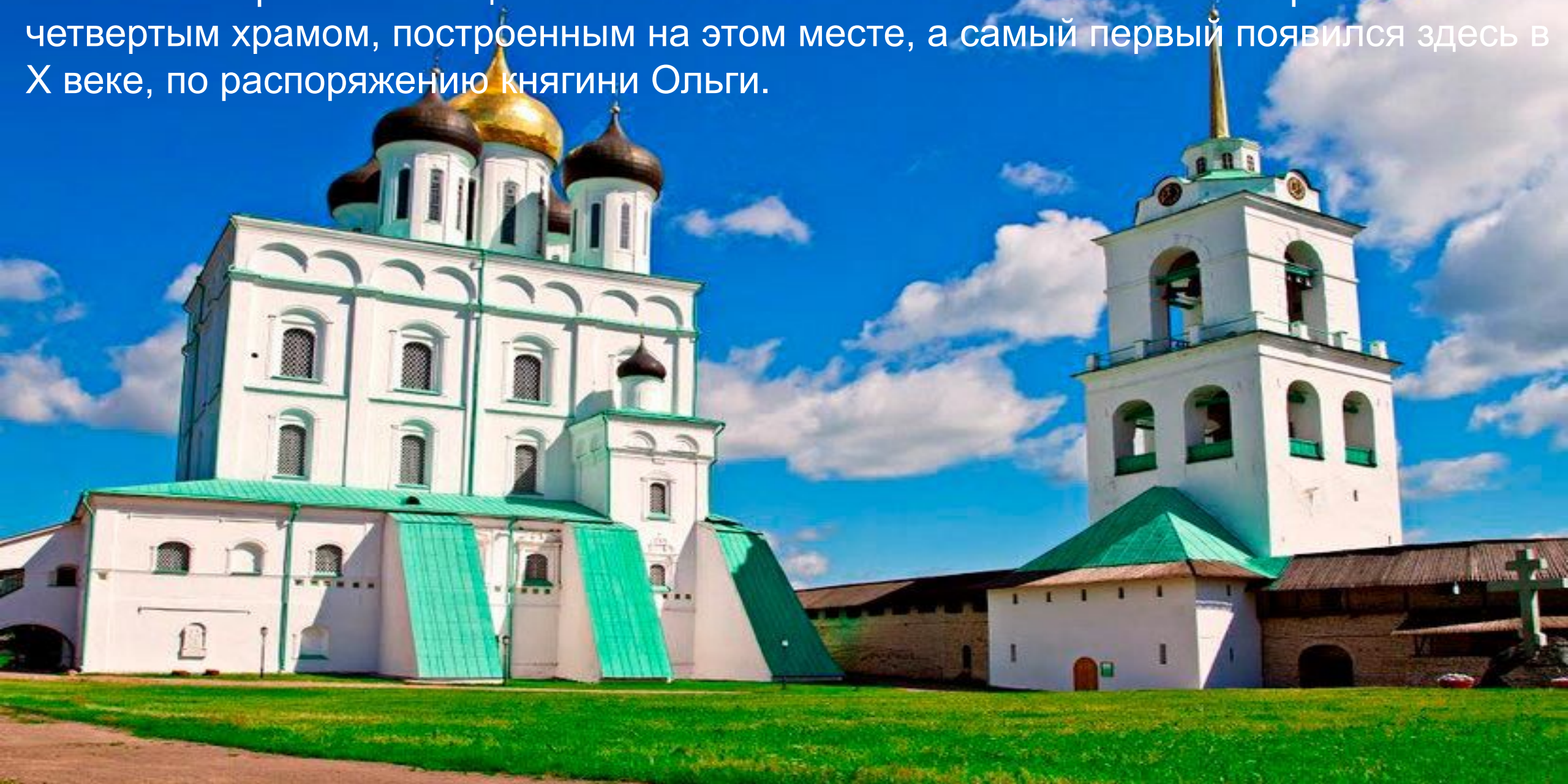
Крома

Начало строительства: 1682 год

Окончание строительства: 1699
год



Главный храм Псковской епархии стоит на территории знаменитого Детинца - Псковского кремля с конца XVII века. Пятиглавый белоснежный собор стал четвертым храмом, построенным на этом месте, а самый первый появился здесь в X веке, по распоряжению княгини Ольги.

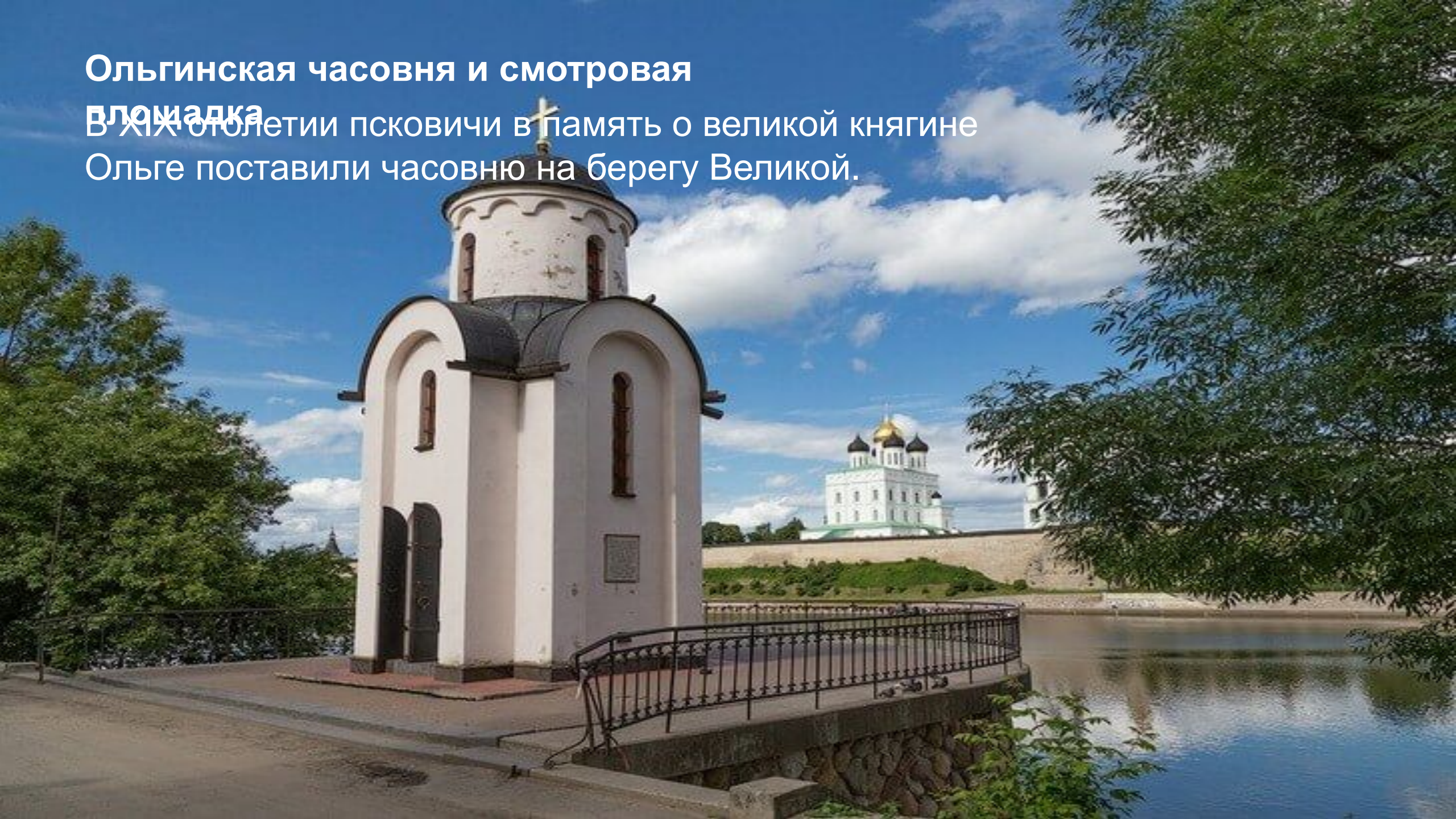




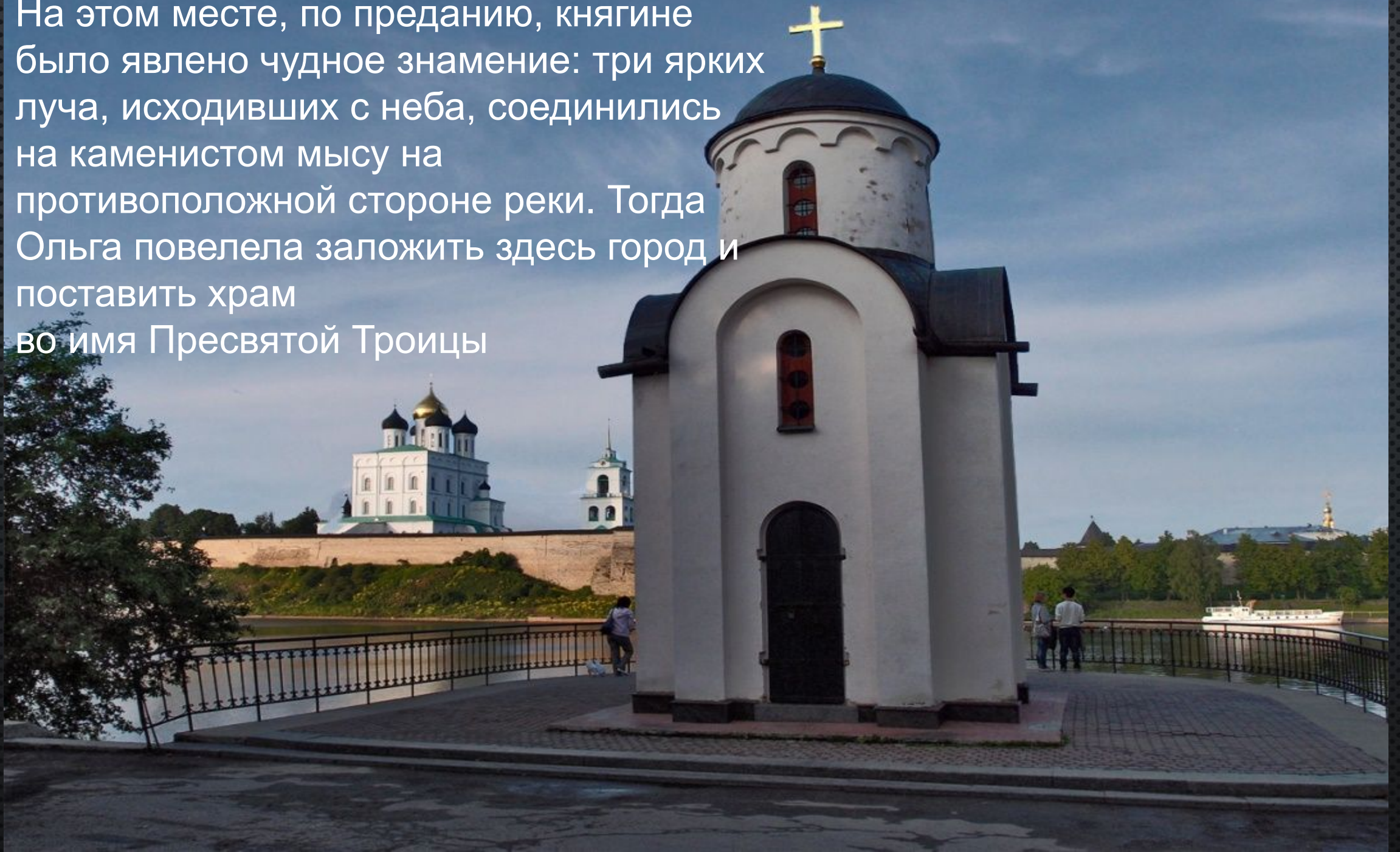
Ольгинская часовня и смотровая

площадка

В XIX столетии псковичи в память о великой княгине Ольге поставили часовню на берегу Великой.



На этом месте, по преданию, княгине было явлено чудное знамение: три ярких луча, исходящих с неба, соединились на каменистом мысу на противоположной стороне реки. Тогда Ольга повелела заложить здесь город и поставить храм во имя Пресвятой Троицы



Памятник княгине Ольге





Памятник княгине Ольге - памятник в городе Псков великой русской княгине, первой из русских князей принявшей христианство, еще до Крещения Руси.

Открыт в 2003 г.

Открытие приурочено к празднованию 1100-летнему юбилею города. Высота монумента - 4 м.

Автор - скульптор Вячеслав Клыков.

Мемориал "Могила неизвестного солдата"



Могила Неизвестного солдата!
О, сколько их от Волги до Карпат!
В дыму сражений вырытых когда-то
Саперными лопатами солдат.
Зеленый горький холмик у дороги,
В котором навсегда погребены
Мечты, надежды, думы и тревоги
Безвестного защитника страны.
Эдуард Асадов, «Могила Неизвестного
Солдата», 1969.

Мемориал был открыт 23 июля 1974 года, в дни празднования 30-летия освобождения Пскова от фашистских захватчиков

Памятник "Два капитана"





В 1995 году в Пскове была установлена скульптура, изображающая героев самого знаменитого приключенческого произведения из созданных в советскую эпоху. Памятник "Два капитана" находится рядом с областной библиотекой. В этом здании есть и небольшой музей, посвящённый книге Каверина.



Писатель ушёл из жизни в 1989 году. Памятник был открыт спустя шесть лет после его смерти. Скульптуру ему увидеть, к сожалению, не довелось. Но книга Каверина была экранизирована при его жизни дважды. Наиболее удачная версия вышла на экраны в 1976 году

ГОРОДУ И ПСКОВИЧАМ

Памятник Скобарю





26 июля 2014 года в Детском парке Пскова в рамках празднования 1111-летия первого упоминания города в летописи и 70-летия освобождения его от немецко-фашистских захватчиков был торжественно открыт главный подарок к Дню города – малая архитектурная форма «Скобарь».

Приказные Палаты Кремля





Приказная палата выстроена на территории Довмонтова города на месте прежней деревянной приказной избы по указу из Москвы. Ответственными за строительство палаты в Пскове были псковский воевода, окольныйчй Петр Апраксин и дьяк Никита Павлов.



Памятник не сохранил декоративного оформления фасадов и интерьеров. Строительным материалом является местная известковая плита. Стены обмазаны и побелены. Кровля 4-х скатная, металлическая. Основные габариты памятника: длина - 31,4 м ширина - 15,3 м



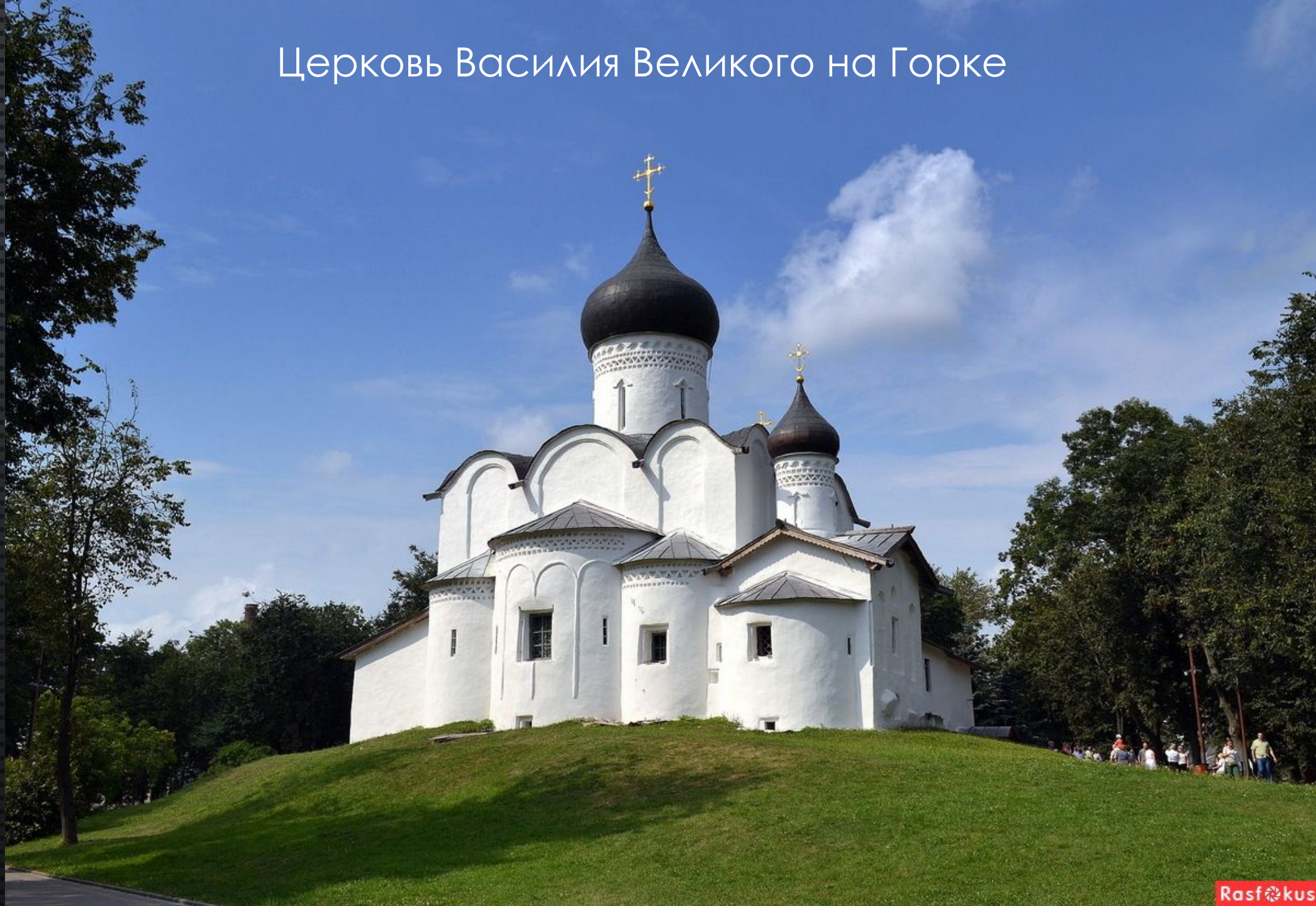



Они были построены по заказу купца Сергея Поганкина, от фамилии которого и получили свое наименование. По замыслу заказчика палаты должны были стать универсальным сооружением: внутри располагались и жилые помещения, и хозяйственные пристройки, и склады, и цеха гильдий. Сегодня Поганкины палаты входят в состав Псковского архитектурного музея-заповедника и открыты для посещений круглый год.





Церковь Василия Великого на Горке





Первое строительство храма свт. Василия Великого (на Горке) датировано 1337 годом. В летописи под 1377 г. говорится об украшении этого храма росписью.



В годы Великой Отечественной войны церковь сильно разрушена в результате прямого попадания бомбы.

Был сильно поврежден северный придел, уничтожена главка северного придела, разбит северо-восточный угол четверика, повреждены кровли.





Церковь Михаила Архангела и Гавриила Архангела с Городца





Основанная в 1339 году (о чем свидетельствует 2-я Псковская летопись), церковь была построена на холме, на территории небольшого укрепления под названием «Городец». Имела восьмигранную форму и восемь окошек, выложена была из камня.



СПАСИБО ЗА ВНИМАНИЕ !