



Стратегия социально-экономического развития муниципального образования Алапаевское

Докладчик: Глава муниципального
образования Алапаевское К.И.Деев



Актуализация Стратегии социально-экономического развития муниципального образования

■ Обусловлена

Необходимостью повышения эффективности реализации областных и муниципальных стратегических документов, составленных вне единой системы целеполагания и механизма реализации, координации государственного и муниципального стратегического планирования и управления

■ Корректировка приоритетов

- Создание условий для развития крупного бизнеса;
- Развитие кооперации между крупным и малым бизнесом;
- Развитие цифровой экономики;
- Сохранение и развитие человеческого потенциала;
- Благоустройство территории для повышения качества жизни населения

■ Изменение нормативно-правовой базы

- ФЗ № 172 «О стратегическом планировании в Российской Федерации»;
- Закон Свердловской области № 45 – ОЗ «О стратегическом планировании в Российской Федерации, осуществляемом на территории Свердловской области», «Пятилетка развития»

Постановление от 31 марта 2009 г. № 177 «О Стратегии СЭР МО Алапаевское на период до 2020 года»

Актуализация

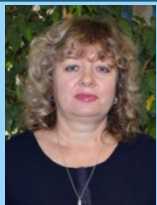
Стратегия СЭР МО Алапаевское до 2035 года

Новая модель роста
для развития крупного производства, субъектов малого и среднего предпринимательства, привлечения инвестиций в экономику МО



Совет стратегического развития МО Алапаевское

К.И.Деев



1 заместитель
главы Администрации
МО Алапаевское
по ЖКХ,
строительству,
транспорту и связи Т.А.Позняк



Заместитель главы
Администрации
МО Алапаевское
по экономике и
перспективному
развитию М.В.Важенина



Заместитель главы
Администрации
МО Алапаевское
по социальным
вопросам
Н.И.Поземина

Развитие и модернизация
жилищно-коммунального
комплекса

Развитие дорожно-
транспортной
инфраструктуры

Экология, благоустроенная
среда района,
рекреационные зоны

Безопасность,
общественный
правопорядок, защита от
ЧС

Градостроительство,
землепользование

Развитие
экономического
потенциала

Развитие человеческого
потенциала

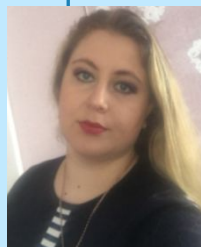
Развитие гражданского
общества



Экспертные советы муниципального образования Алапаевское



ВЛАСТЬ
К.И.Деев



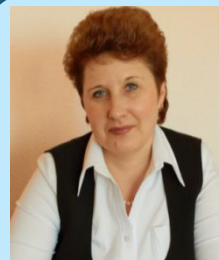
Общественность
А.В.Кушникова



НАУКА
*Ю.В.
Болдышевская*



БИЗНЕС
Р.Г.Халемина



СМИ
С.Г.Вострикова



Общественный форум «ВМЕСТЕ», посвященный обсуждению стратегии СЭР МО Алапаевское





ДЕКЛАРАЦИЯ ОБЩЕСТВЕННОГО ФОРУМА муниципального образования Алапаевское "ВМЕСТЕ"

Делегаты и участники общественного форума «Вместе»

ОБСУДИВ комплекс теоретико-методологических и практических вопросов, связанных с определением глобальных приоритетов по развитию территории муниципального образования Алапаевское, стратегических направлений "Пятилетки развития" Свердловской области, городской комфортной среды;

ОДОБРЯЯ стремление общественного, политического, экономического сообщества муниципального образования Алапаевское к объединению усилий для устойчивого развития территории;

ПРИДАВАЯ первостепенное значение стратегическому развитию территории;

ПРИЗНАЮТ необходимость консолидации усилий представителей бизнес-сообщества по повышению качества жизни населения МО Алапаевское через тесное сотрудничество, проведение ежегодных общественных форумов, работу координационных советов, проведение дней администрации на территориях сельских администраций;

ВЫРАЖАЮТ заинтересованность в продолжении диалога и укрепления профессионального сотрудничества;

БЛАГОДАРЯТ участников и партнеров за активную и плодотворную работу.
общественного согласия».



Стратегия СЭР МО Алапаевское

содержит:

- **Оценку** достигнутых целей и задач
- **Цели, задачи, приоритеты и направления** социально-экономического развития
- **Определение** развития отраслей экономики и территорий
- **Показатели** достижения целей и задач
- **Стратегию** пространственного развития муниципального образования
- **Механизм** реализации Стратегии развития муниципального образования



Муниципальное образование Алапаевское

Площадь 510 000 га.

**В составе 72 населенных
пункта**

в 15 территориальных органах
Администрации

**Административный
центр – пгт. Верхняя
Синячиха**





Численность населения в муниципальном образовании Алапаевское



Общая численность населения муниципального образования Алапаевское - 24,5 тысяч человек

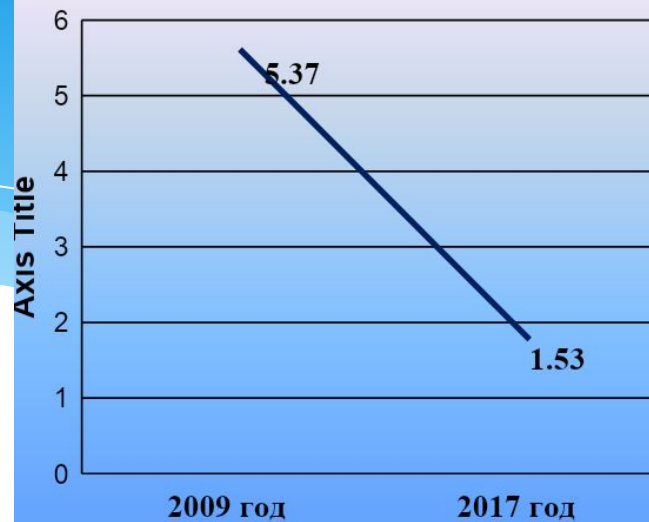
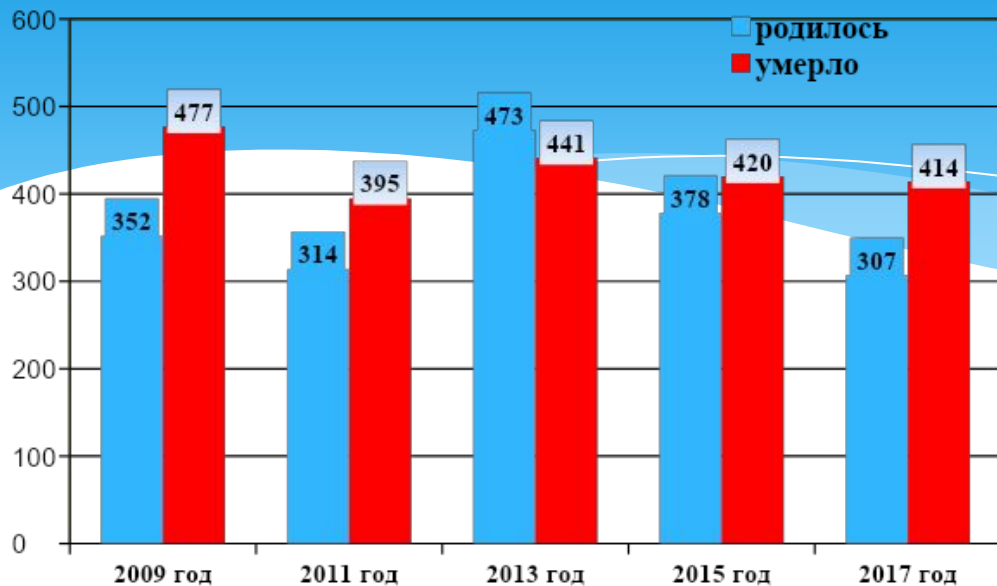
в том числе проживающих в поселке городского типа

Верхняя Синячиха - 9,73 тысяч человек

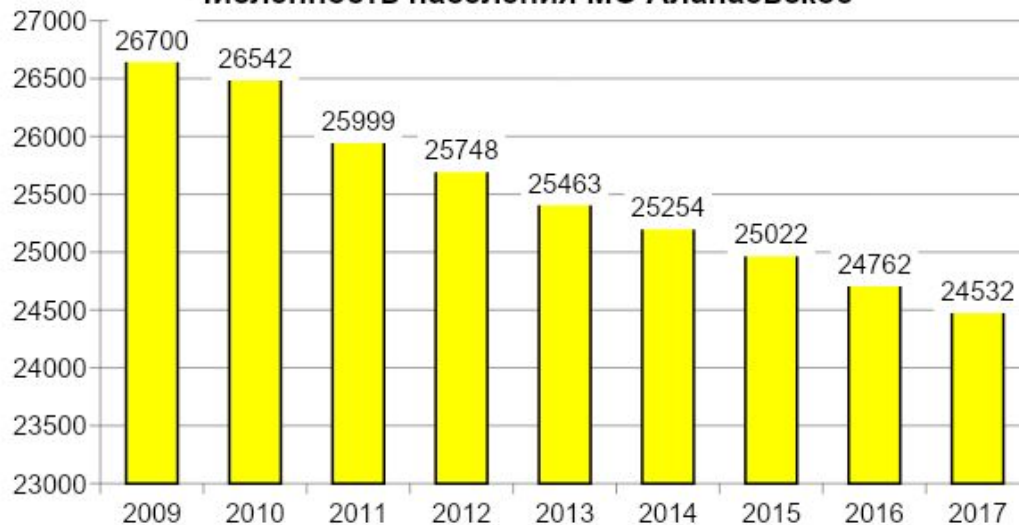
в сельских населенных пунктах - 14,79 тысяч человек



Демографические показатели МО Алапаевское (человек)



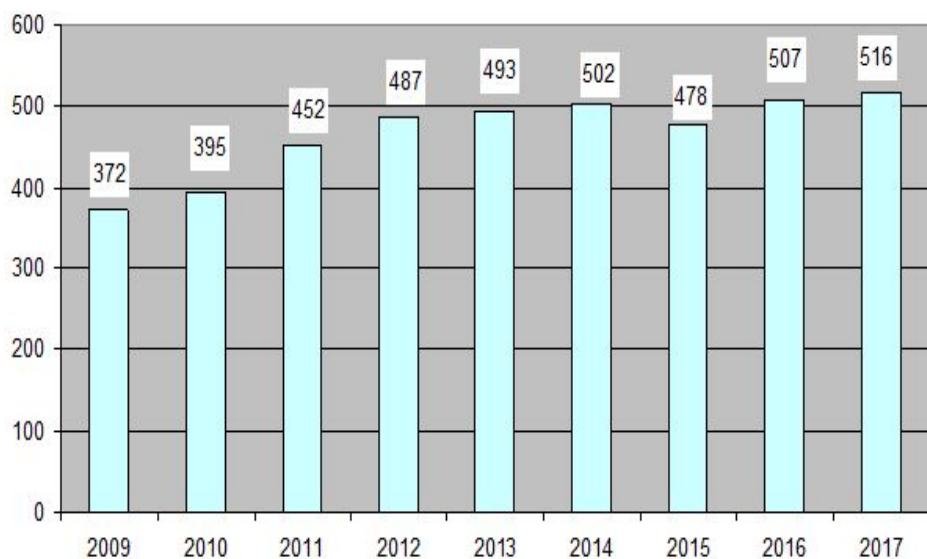
Численность населения МО Алапаевское



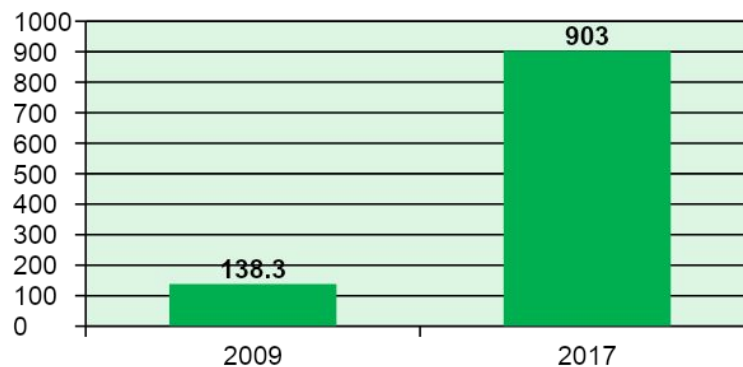
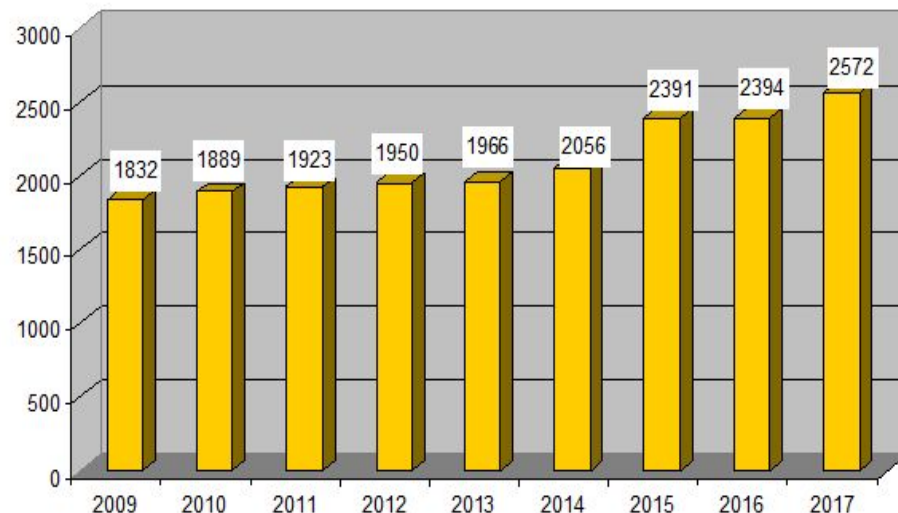


Показатели 2009-2017 г.г.

Количество субъектов малого и среднего предпринимательства (единиц)



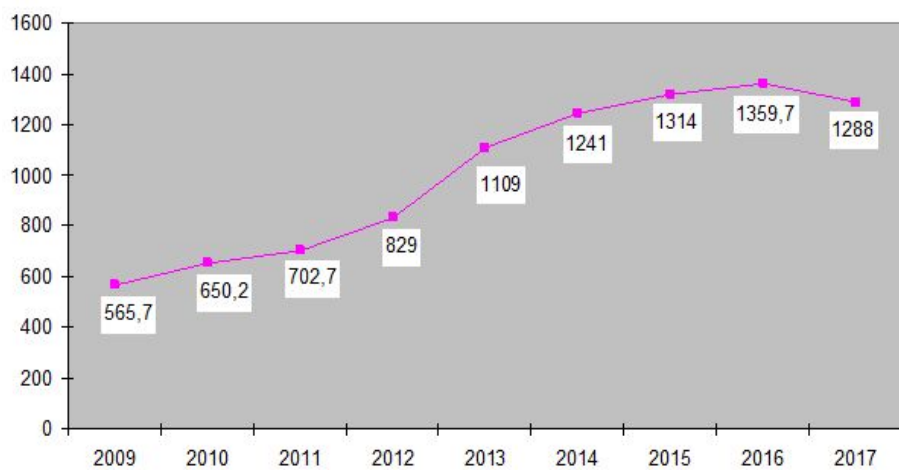
Количество занятых в сфере малого и среднего предпринимательства (человек)



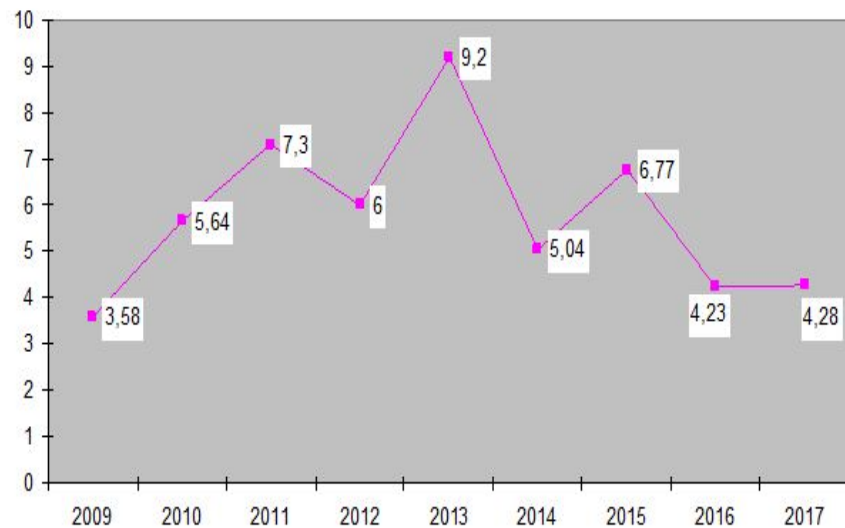


Показатели 2009-2017 г.г.

Объем производства сельскохозяйственной продукции
(млн.руб.)



Ввод жилья за счет всех источников финансирования
(тыс.кв.м.)





КОНКУРЕНТНЫЕ ПРЕИМУЩЕСТВА МУНИЦИПАЛЬНОГО ОБРАЗОВАНИЯ:

Богатые месторождения природных ископаемых, строительных материалов, лесов

Наличие свободных территорий для индивидуального жилищного строительства и ведения ЛПХ, фермерства

Значительный потенциал для исторического, культурного, событийного туризма, спортивных мероприятий, санаторно-курортного лечения

Кооператорство между крупным и мелким бизнесом по лесозаготовке и переработке древесины



Системные проблемы:


Недостаточность объектов социально-культурной сферы

Большой объем ветхого и аварийного жилищного фонда

Несоответствие кадрового ресурса требованиям инновационного развития системы образования

Низкая обеспеченность медицинскими кадрами

Дефицит мощности систем водоснабжения, высокий износ систем очистки сточных бытовых вод и инженерных сетей, низкий уровень газификации населенных пунктов, наличие несанкционированных



Сценарии социально-экономического развития МО Алапаевское

Инерционный

Базовый (умеренно-оптимистичный)

Реализация только части запланированных приоритетных проектов

Реализация большинства мероприятий Стратегии СЭР МО Алапаевское

Низкая инвестиционная и экономическая активность

Ситуация в экономике будет характеризоваться, как стабильная, увеличится уровень реальной покупательной способности населения; будет наблюдаться прирост промышленного производства вследствие реализации политики импортозамещения, а также прирост производительности труда

Снижение финансово-экономических показателей деятельности предприятий, постепенная потеря рынков продукции, спад и возникновение системных проблем в развитии муниципалитета

Повышение эффективности использования всех видов ресурсов, привлечение в муниципальное образование инвестиций, создание благоприятных условий для осуществления хозяйственной деятельности

Высокая вероятность того, что запланированные инфраструктурные проекты на территории МО Алапаевское реализовываться не будут.

Осуществление большей части крупных инвестиционных проектов: строительство школы, клуба, хоккейного корта, газопроводов, очистных сооружений, дорог



Муниципальное образование Алапаевское – уникальная историческая местность с современным развитием индустрии





Миссия

Сохранение духовно-культурного наследия,
развитие человеческого потенциала, создание
инновационной индустрии





Главная цель

«Гармоничное развитие каждой личности на основе повышения благосостояния, качества и безопасности жизни населения путем инновационного развития промышленности, сельского хозяйства, развития системы образования, культуры и спорта на территории, создания благоприятной среды для развития туризма, предпринимательства и привлечения инвестиций в экономику муниципального образования Алапаевское»



Муниципальное образование Алапаевское

ПОКАЗАТЕЛИ

Направление 1: Развитие человеческого потенциала

Стратегические программы

1. «Здоровье»
2. «Образование – основа развития, залог успеха»
3. «МО Алапаевское – Развитие культурного потенциала и сохранение культурного наследия в МО Алапаевское»
4. «Развитие туризма в МО Алапаевское»
- 5 «Территория спорта»
- 6 «Комфортная социальная среда»

Стратегические проекты

1. Строительство школы на 1275 мест в пгт. Верхняя Синячиха. Стоимость проекта 789,9 млн.руб.
2. Строительство клуба на 500 мест в пгт. Верхняя Синячиха. Стоимость проекта 211,9 млн.руб.
3. Строительство крытого ледового корта.
4. Создание туристско-спортивного кластера на территории пгт. В.Синячиха
5. Жизнь без границ

Наименование показателя	2017	2021	2025	2035
Средняя продолжительность жизни, (лет)	67	74,5	75	77,5
Доля населения, обеспеченного первичной и скорой мед.помощью, соответствующей стандартам доступности, (%)	70	80	85	100
Доля учащихся общеобразовательных организаций, обучающихся в одну смену, (%)	92,2	100	100	100
Удовлетворение спроса на услуги дополнительного образования для детей и молодежи в возрасте 5-18 лет, (%)	75,2	100	100	100
Увеличение численности туристов в МО Алапаевское, (тыс. чел)	138	150	160	200



Создание туристско-спортивного кластера на территории пгт. В.Синячиха

МУЗЕЙНЫЙ КОМПЛЕКС МО АЛАПАЕВСКОЕ



На территории 8 уникальных музеев

В 2017 году посещаемость 138 355 человек

Показано музейных предметов 14065



Создание туристско-спортивного кластера на территории пгт. В.Синячиха





Муниципальное образование Алапаевское

ПОКАЗАТЕЛИ

Направление 2: Развитие экономического потенциала

Стратегические программы

1. «Развитие промышленности»
2. «Развитие сельского хозяйства»
3. «Производство качественных и безопасных потребительских товаров»
4. «Торговые технологии- современная культура потребления»
5. «Высокое качество услуг- новый уровень обслуживания»
6. «Территория бизнеса»

Стратегические проекты

1. Развитие кооперации между крупным и малым бизнесом
2. Организация предприятия по выпуску пеллет и топливных брикетов из отходов деревообработки
3. Строительство бойни для скота
4. Строительство сельскохозяйственного рынка
5. Инфраструктура для бизнеса
6. Развитие потребкооперации

Наименование показателя	2017	2021	2025	2035
Оборот организаций (млн.руб.)	10572	12850	17367	27140
Объем инвестиций в основной капитал за счет всех источников финансирования, (млн.руб.)	903	1960	1324	2600
Отгружено товаров собственного производства, выполнено работ и услуг собственными силами, (млн.руб)	9050,7	10500	13440	22848
Объем производства с/х продукции, (млн.руб)	1620	2045	2486	3860
Доля среднесписочной численности работников, занятых на малых, включая микропредприятия, средних предприятиях и у ИП, в общей численности занятого населения, (%)	30,8	37	44	56
Среднедушевые денежные доходы, (руб. в месяц)	13916	17242	20208	28897



НАО «СВЕЗА ВЕРХНЯЯ СИНЯЧИХА» (1972 г.)

География поставок комбината



85% фанеры реализуется на
экспортных рынках

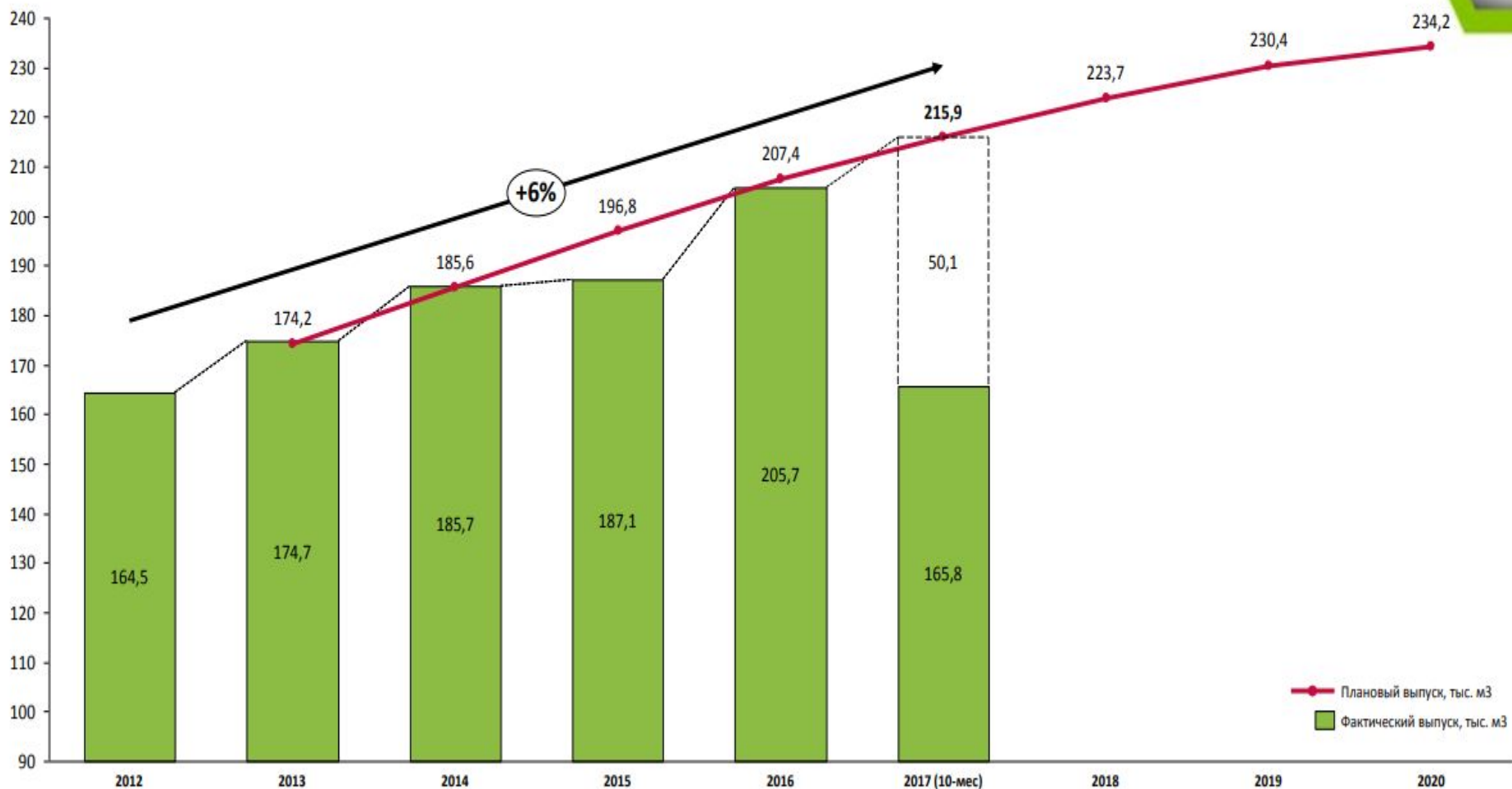
15% реализуется на
внутреннем рынке



НАО «СВЕЗА ВЕРХНЯЯ СИНЯЧИХА»

Рост объема производства по годам

Объем производства, м3





ЗАО «Верхнесинячихинский лесохимзавод»

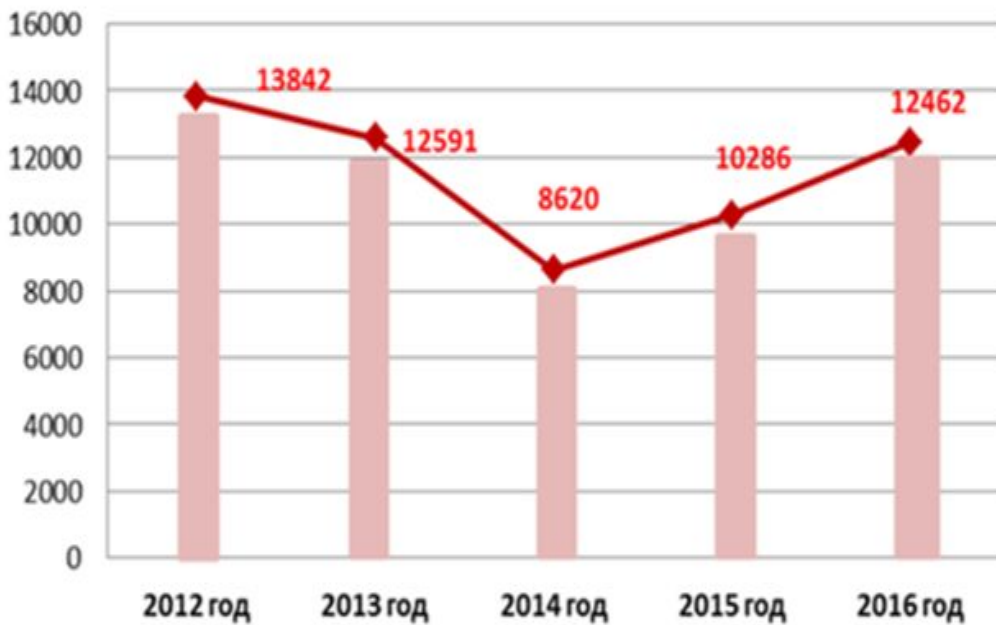
(год основания 1941 г.)



За 2017 год – 13532 т. угля



Древесный уголь (тонн)





ООО «ЛЕСТЕХ»



2010 г. – регистрация предприятия ООО «Лестех»
С 2012 года предприятие реализовало инвестиционный проект - «Создание высокотехнологичного деревообрабатывающего производства с циклом заготовки древесины и дорожного строительства на территории Свердловской области» данный проект успешно реализован (Приказ Министерства промышленности и торговли Российской Федерации от 07.06.2018 № 2271)
В ходе реализации проекта достигнуты следующие показатели по выпуску продукции:

- пиломатериал обрезной – 60,0 тыс. м3;
- детали профильные – 10,1 тыс. м3;
- плиты древесно-стружечные – 40,0 тыс. м3;
- пеллеты – 9,79 тыс. тонн;
- березовое сырье, пригодное для лущения – 100,0 тыс. м3;
- древесина для плитного производства – 162,2 тыс. м3.

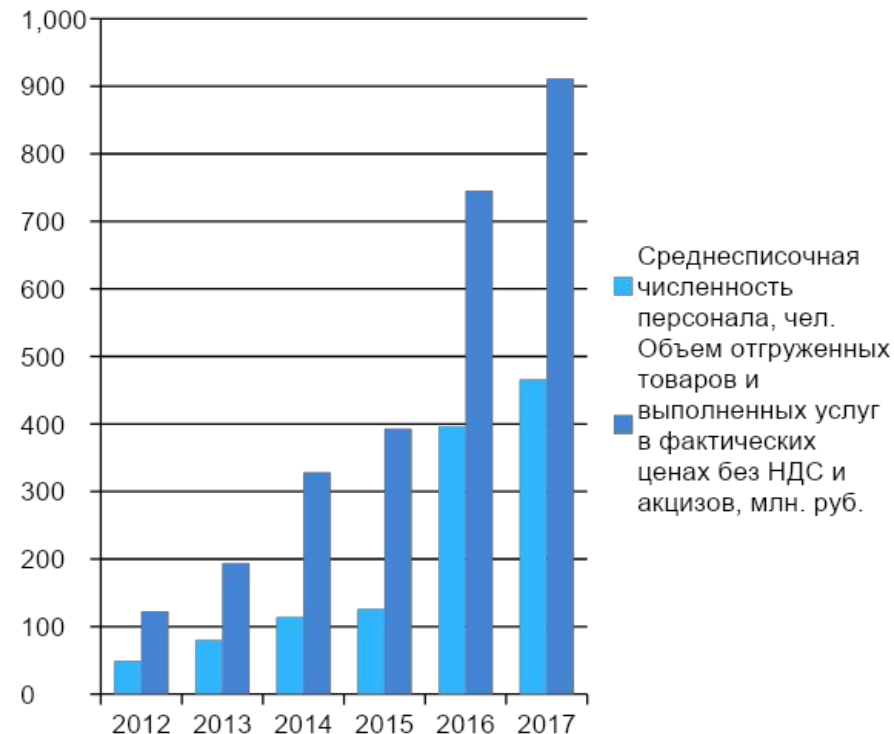
С 2016г. предприятие стало участником внешнеэкономической деятельности, сейчас продукция предприятия экспортируется в Китай, Египет, Сирию, Таджикистан, Узбекистан, Киргизию, Казахстан.

Перспектива:

2018 -2027 г.г. – реализация 2 инвестиционного проекта

Объем инвестиций – 505 млн. руб.

Создание 124 рабочих мест.





Стратегический проект

«Организация предприятия по выпуску пеллет и топливных брикетов из отходов деревообработки»

81 предприятие по лесозаготовке и переработке древесины

3 котельных, требующих перевода на местные виды топлива

3,0 млн. руб. - предварительная экономия бюджетных средств

Администрация МО Алапаевское -
земельный участок
под производство в
пгт.Верхняя Синячиха





ООО «Горнодобывающие технологии»

Габбро-диабаз

Южно-Александровское
месторождение габбродолерита

a-iskra.ru



На карьере установлен современный
дробильно сортировочный комплекс Чешского
производства, отвечающий
мировым требованиям безопасности и
экологии.

Наименование показателей	2016	2017
Объем инвестиций (строительство, приобретение оборудования (млн. рублей), всего	65,6	15,1
Среднесписочная численность работников (тыс. чел.)	0,020	0,017
Среднемесячная заработная плата одного работника (тыс. рублей)	34,0	30,0

Общий объем инвестиций по проекту
228,5 млн.руб.



ООО «Брозэкс» и ООО «Карьер Мысы» добывают песок для производства сухих смесей в п. Бубчиково





Муниципальное образование Алапаевское – сельскохозяйственная территория

На территории муниципального образования Алапаевское сельскохозяйственную деятельность осуществляют 34 предприятия, из них крупные хозяйств: СПК «Колхоз им. Чапаева», СХПК «Пламя», ООО «Долина Роз», ООО «Агрофирма АрКо», ООО «Деевское», 29 малых форм хозяйствования, в т.ч. 26 крестьянско – фермерских хозяйств.

ООО «Алапаевский молочный комбинат»

50 видов продукции

Проводится ежегодная модернизация производства

Численность работников -279 человек





ООО «ЯМОВСКИЙ»

Хозяйство более 15 лет работает с прибылью.

- * Доля продажи сельхозпродукции в общей выручке составляет более 90%.
- * Основное направление – разведение молочного крупного рогатого скота.
- * Общая земельная площадь- 1804 га, в том числе в собственности-1215га.
- * Хозяйство из года в год увеличивает продажу семян зерновых культур и специализируется на продаже этой продукции. В связи с этим за период с 2012 года по данный момент было построено и введено 5 зерновых складов в с.Толмачево.
- * В 2015 году приобретено за счет собственных средств доильный аппарат Lely Astronaut A4(Доильный робот) в количестве 4 штук на сумму 49 миллионов рублей, с поддержкой государства на сумму 32 млн.рублей ,а в 2016 году за счет кредита еще 2 доильных робота и танк охлаждения молока.
- * В 2016 году введена ферма на 400 голов с роботизированным доением.





Строительство фермы на 400 голов с. Останино в СХПК «Путиловский»





ООО «Долина роз»

с.Арамашево, (срезка - 40 000 роз в день)





Оформление земельных участков, выделенных в счет невостребованных долей на землях с\х назначения 7 465,5 га

2016г.- регистрация права муниципальной собственности на невостребованные земельные доли общей площадью 6095,6 га

2017 г.- выполнены кадастровые работы в отношении 6 земельных участков, общей площадью 3 694,9 га

2018 г. – проводятся кадастровые работы в отношении 3 земельных участков, общей площадью 2 400,7 га

2019 г. – планируется регистрация права муниципальной собственности на невостребованные земельные доли общей площадью 1363,9 га





Инвестплощадки

1. Месторождение строительных песков № 1 с. Ялунинское;
2. Месторождение строительных песков № 2 д. Никонова;
3. Месторождение щебня с. Толмачево;
4. Месторождение гипса с. Кировское;
5. Месторождение керамзитовых глин п. Бубчиково;
6. Месторождение кирпичных глин п. Бубчиково;
7. Грязелечебница п. Маёвка;
8. Строительство автокемпинга и туристско-рекреационного центра (Н. Синячихинский музей – заповедник) на автодороге Алапаевск – развязка В. Синячиха – Н. Синячиха;
9. Строительство гостевого дома д. Ячменева;
10. Гостиница с. Невьянское;
11. Земельный участок для строительства усадебных жилых домов в пгт. В.Синячиха, около ГАОУ СПО СО «Верхнесинячихинский агропромышленный техникум»;
12. Земельный участок для строительства усадебных жилых домов с. Арамашево;
13. Гостиница на территории ДЕПО МУП «АУЖД» г. Алапаевск, ул. Бочкарева, 73;
14. Обустройство набережной Алапаевский район, пгт. Верхняя Синячиха между станцией АУЖД «Синячиха» и кафе «Поплавок»;
15. Обустройство музейного квартала Алапаевский район, пгт. Верхняя Синячиха на пересечении улицы Ленина и красной Гвардии в районе парка «Металлург»;
16. Обустройство площадки для интерактивных музейных мероприятий в рамках проекта «Под стук колес по земле Алапаевской» Алапаевский район, д. Тимошина;
17. Строительство туристического кемпинга в с. Арамашево (легкие постройки летнего типа либо площадки для палаток, биотуалеты и т.д.);
18. Обустройство рекреационной зоны для проведения культурно-массовых мероприятий в с. Деево спуск с ул. Ленина, рядом с разрушенной церковью;
19. Обустройство рекреационной зоны для проведения культурно-массовых мероприятий в с. Деево, спуск с ул. Чистякова;
20. Обустройство сквера в с. Деево для отдыха местного населения и туристов, за территорией Дома культуры, ул. Кирова;
21. Реконструкция в с. Невьянское здания бывшего дома-интерната, организация мини-гостиницы и кафе, обустройство прилегающей территории;
22. Обустройство рекреационной территории для воссоздания Невьянского острога в с. Невьянское;
23. Обустройство рекреационной территории в с. Костино для организации интерактивной площадки – «Синий камень».



Муниципальное образование Алапаевское

ПОКАЗАТЕЛИ

Направление 3: Развитие инженерной инфраструктуры и ЖКХ

Стратегические программы

1. «Совершенствование системы управления жилищным фондом»
2. «Развитие современных инженерных систем жизнеобеспечения»

Стратегические проекты

1. Переселение граждан из ветхого и аварийного жилого фонда.
2. Безопасная и качественная эксплуатация жилого фонда
3. Развитие теплоисточников, магистральных и городских тепловых сетей, электрических сетей, водоисточников
4. Строительство водоподготовительных и водоочистных сооружений, систем водоснабжения, газоснабжения, иных систем жизнеобеспечения населения
5. Внедрение цифровизации в систему ЖКХ.

Наименование показателя	2017	2021	2025	2035
Количество аварийных домов, подлежащих расселению (ед.)	1	36	56	156
Количество МКД, в которых проведен капитальный ремонт общего имущества(ед. нарастающим итогом)	15	75	105	135
Доля населения, потребляющего питьевую воду стандартного качества, (%)	85	100	100	100
Снижение количества аварий на объектах коммунальной инфраструктуры, (ед.)	25	19	17	15



Строительство жилых домов

Строительство 108 жилых помещений в п. г.т. Верхняя Синячиха, ул. Бажова, 56

Строительство 47 жилых помещений в п.г. т. Верхняя Синячиха, ул. Бажова, 58

Строительство 81, 95 жилого помещения в п.г.т. Верхняя Синячиха





Строительство газопроводов

- * Строительство блочной газовой котельной для здания школы и детского сада в с. Клевакино,
- * Строительство газопровода высокого давления п. Заря – с. Толмачево
- * Строительство газораспределительной сети СПК «Коптелово»,
- * СПК «Огонек»,
- * СПК «Пламя – газ»,
- * СПК «Роза»,
- * СПК «Сибиряк»,
- * СПК «Уют»,
- * СПК «Факел»,
- * СПК «Ялунинский»
- * Расширение сетей газоснабжения низкого давления в с. Нижняя Синячиха





Муниципальное образование Алапаевское

Строительство межпоселковых
газопроводов высокого давления

пгт. В. Синячиха – с. Нижняя Синячиха с
отводом на «Храм во имя
Новомученников Российских»

«Арамашево – Деево»

«с. Кировское – с. Голубковское с
отводом на с. Невьянское, 55 км»





Запланировано строительство очистных сооружений:

- Реконструкция системы водоочистки и водоотведения в р.п. Верхняя Синячиха.
Стоимость проекта 200 млн.руб.
- с. Останино - строительство водоочистных сооружений водозабора
- с.Кировское -строительство водоочистных сооружений водозабора
- с. Голубковское - строительство очистных сооружений водозабора
- п.Заря -строительство очистных сооружений и наружных сетей
- п. Бубчиково - строительство очистных сооружений канализации
- с.Костино - строительство очистных сооружений канализации с возможностью слива Ас. машин
- с.Коптелово -строительство очистных сооружений канализации с возможностью слива Ас. машин
- с. Невьянское - строительство очистных сооружений канализации с возможностью слива Ас. машин



Муниципальное образование Алапаевское

Направление 4: Развитие транспортной инфраструктуры

Стратегические программы

1. «Развитие транспорта и дорожного хозяйства на территории МО Алапаевское»
2. «Сохранение и развитие узкоколейной железной дороги в Алапаевском районе»

Стратегические проекты

1. Развитие и обеспечение сохранности сети автомобильных дорог и повышение безопасности дорожного движения на территории МО Алапаевское
2. Развитие и обеспечение сохранности Алапаевской узкоколейной железной дороги на территории МО Алапаевское

ПОКАЗАТЕЛИ

Наименование показателя	2017	2021	2025	2035
Доля автомобильных дорог местного значения, соответствующих нормам и требованиям, (%)	26,9	31	34,5	51,2
Ремонт главного магистрального пути от общей протяженности, (%)	11	9	9	9
Ремонт искусственных сооружений от общего количества, (%)	0	7,7	0	7,7
Обновление парка подвижного состава, (шт.)	0	3	0	3



Алапаевская узкоколейная железная дорога

(основание -1898 год, протяженность 140 км.)



Показатель	Ед.изм.	2013 г.	2014 г.	2015 г.	2016 г.	2017 г.
Перевезено пассажиров	Тыс.чел.	17,9	17,0	16,2	12,9	14,6
Объем перевезенных грузов, всего	ТЫС. ТОНН В ГОД	4,4	8,6	6,0	15,3	18,7
Объем грузооборота, всего	ТЫС. ТОННО-КИЛОМЕТРОВ В ГОД	438,5	1151,12	517,62	827,7	878,8



Запланированы проекты

Строительство автомобильной дороги д. Кабакова – д. Городище – д. Бучина



Данный объект обеспечит круглогодичной связью жителей деревень Кабакова, Городище и Бучина, общая численность населения которых составляет 233 человека, с сетью автомобильных дорог общего пользования регионального значения и с социально-значимыми объектами, а также возможность оказания населению скорой медицинской и пожарной помощи.



- Строительство мостового перехода через реку Нейва в с. Толмачева
- Строительство объекта «Подъезд к д. Мясниковой, д. Елань от км 22 + 580 автомобильной дороги Верхняя Синячиха – Ирбит»
- Ремонт автомобильной дороги «подъезд к п. Ясашная от 33 км автомобильной дороги «г. Нижняя Салда – г. Алапаевск»
- Ремонт региональной автомобильной дороги «г. Нижняя Салда – г. Алапаевск»





Строительство путепровода через железную дорогу
на 127 км автомобильной дороги
г. Екатеринбург – г. Реж – г. Алапаевск





Муниципальное образование Алапаевское

ПОКАЗАТЕЛИ

Направление 5: Экология,
благоустроенная среда района

Стратегические программы

1. «Формирование благополучной окружающей среды»
2. «Чистый благоустроенный Район»

Стратегические проекты

1. Обеспечение рационального и безопасного природопользования на территории МО Алапаевское
2. Формирование комфортной городской среды на территории МО Алапаевское

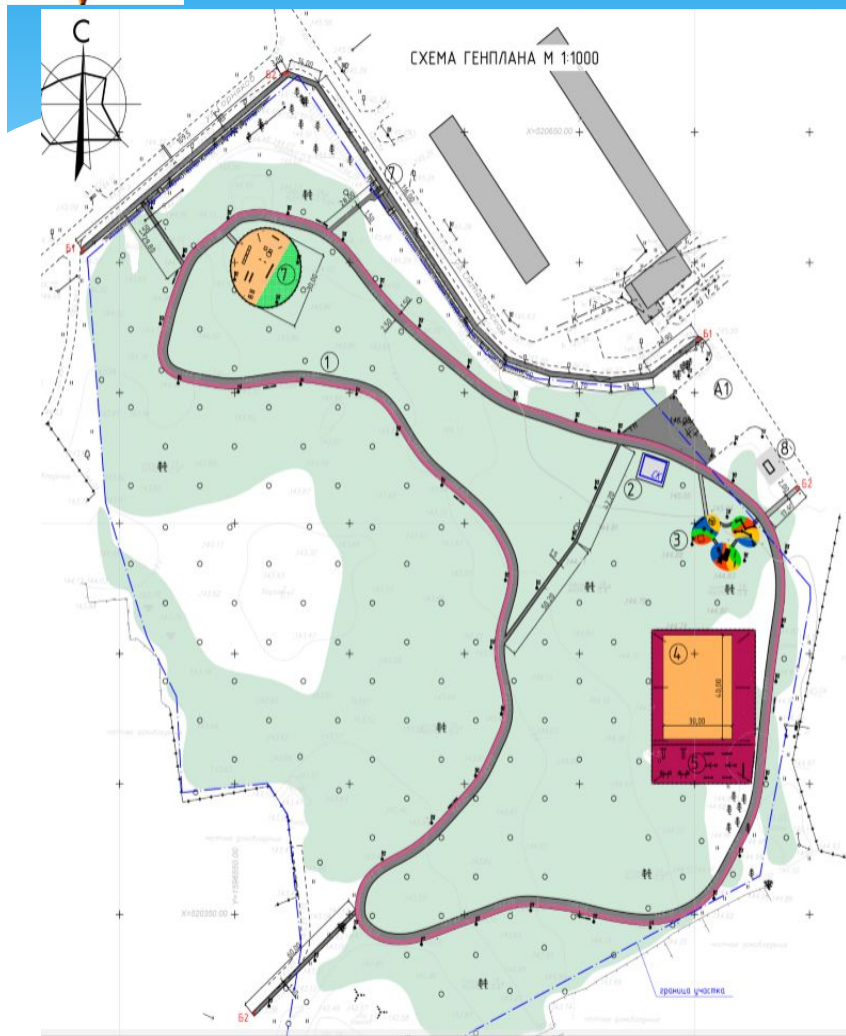
Наименование показателя	2017	2021	2025	2035
Доля населенных пунктов, охваченных централизованным сбором и вывозом ТКО, (%)	39	50	60	100
Снижение количества несанкционированных объектов размещения отходов, (%)	7	0	0	0
Доля благоустроенных общественных территорий (парки, скверы, набережные и т.д. от общего количества таких территорий), (% нарастающим итогом)	0	18,7	25	25



Проект: Лесопарк «Орион»

Проектом предусмотрено:

- устройство площадки для пляжного футбола размером игрового поля 30 x 40 метров и обустройством спортивной площадки с уличными тренажёрами
- устройство асфальтобетонного покрытия вело-лыже-роллерной трассы, протяжённостью 1 км и шириной 4 метра, с выделением вело полосы 1,5 метра, а также тротуаров и пешеходных дорожек с освещением
- установка элементов городской мебели в виде 16 скамеек и 15 урн по периметру вело-лыже-роллерной трассы, детской игровой площадки
- организация площадки для выгула собак диаметром 30 метров и размещением на ней 14 элементов для дрессировки





Муниципальное образование Алапаевское

ПОКАЗАТЕЛИ

Направление 6: Общественная безопасность

Стратегическая программа

1. «Общественная безопасность и правопорядок»

Стратегические проекты

1. Развертывание аппаратно-программного комплекса «Безопасный город».
2. Создание учебно-консультационных пунктов, совершенствование нормативной и правовой базы в сфере обучения населения действиям по сигналам ГО и ЧС.
3. Реконструкция региональной автоматизированной системы оповещения населения о возникновении угрозы ЧС.

Наименование показателя	2017	2021	2025	2035
Создание учебно-консультационных пунктов в населенных пунктах МО Алапаевское, (ед. нарастающим итогом)	0	9	16	21
Доля населения, охваченного региональными автоматизированными системами оповещения, (%)	0	26	50	100



Муниципальное образование Алапаевское

ПОКАЗАТЕЛИ

Направление 7: Развитие гражданского общества

Стратегические программы

1. «Развитие активной жизненной позиции граждан»
2. «Территория общественного согласия»
3. «Связь вызов века»

Стратегические проекты

1. Инициативное бюджетирование.
2. Формирование информационного общества.
3. Повышение степени открытости органов местного самоуправления.

Наименование показателя	2017	2021	2025	2035
Доля населения, получающих гос. И муниципальные услуги в МФЦ и в электронном виде, (%)	18,1	35	60	80
Доля населения, участвующего в общественно значимых мероприятиях, в общей численности населения МО, (%)	20	23	23	25
Количество населенных пунктов, имеющих доступ к сети Интернет,(ед.)	52	60	64	70



Жители муниципального образования Алапаевское, являющиеся Почетными гражданами Свердловской области

№ п/п	Фото	Фамилия, имя, отчество	Годы жизни	Должность на момент присвоения звания	Дата, номер Указа губернатора Свердловской области
1		Самойлов, Иван Данилович	1922— 2008	директор государственного Нижне-Синячихинского музея-заповедника деревянного зодчества и народного искусства	04.09.1997 г. № 321-УГ
2		знак № 2 не вручался и находится в музее резиденции Губернатора Свердловской области			
3		Ростецкий, Евгений Константинович	1931— 2016	главный агроном колхоза имени Чапаева Алапаевского района	06.10.1998 г. № 456-УГ



Жители муниципального образования Алапаевское, являющиеся Героями Советского Союза

1. Бельских Иосиф Михайлович;
2. Гурьев Павел Дмитриевич;
3. Корелин Петр Петрович;
4. Лунин Яков Михайлович;
5. Мантуров Михаил Никонович;
6. Матвеев Иван Федорович;
7. Устинов Степан Григорьевич;
8. Чечулин Иван Павлович;
9. Шалашков Николай Ильич;
10. Харлов Алексей Гаврилович.

Полный кавалер ордена «Славы»:

1. Батаков Филипп Максимович.





Муниципальное образование Алапаевское

ПОКАЗАТЕЛИ

Направление 8: Градостроительство и землепользование

Стратегические программы

1. «Генеральный план – градостроительное обеспечение стратегии»
2. «МО Алапаевское – территория доступного и комфортного жилья»

Стратегические проекты

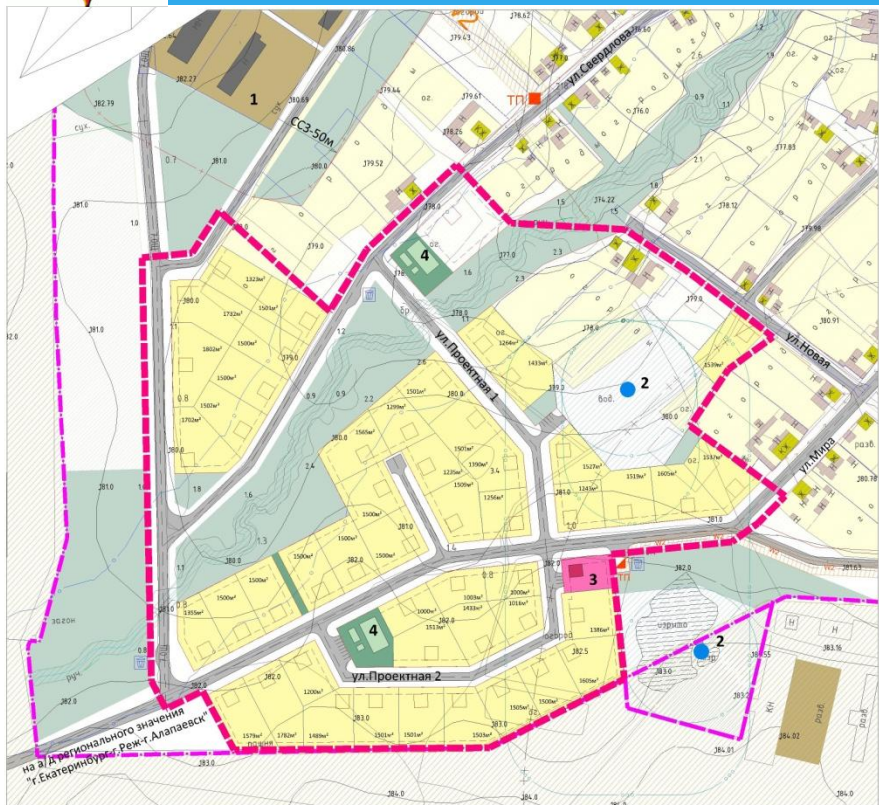
Проекты

1. Градостроительное развитие.
2. Доступное и комфортное (социальное) жилье

Наименование показателя	2017	2021	2025	2035
Актуализация документов территориального планирования и градостроительного зонирования, (% нарастающим итогом)	44	60	80	100
Площадь территорий, для которых разработаны проекты планировок, (Га, нарастающим итогом)	70	100	120	140
Кол-во семей, состоящих на жилищном учете, улучшивших жилищные условия, (семей, нарастающим итогом)	329	374	396	418
Кол-во земельных участков, предоставленных под ИЖС льготным категориям граждан (семей, нарастающим итогом)	79	176	205	240

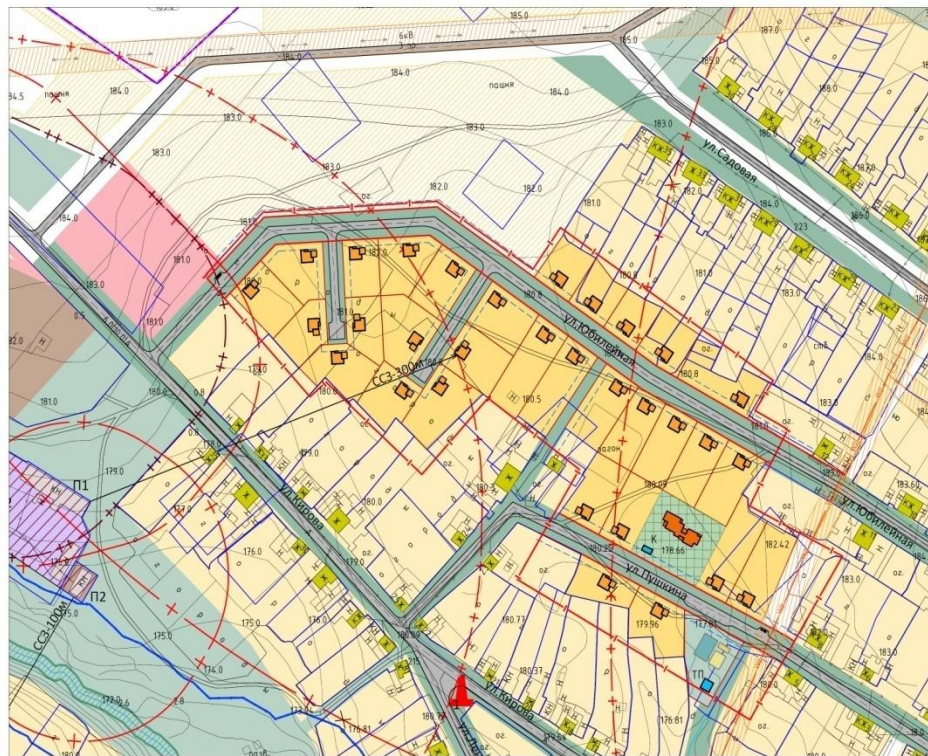


Проекты планировки и межевания территории с. Деево



Площадь территории – 14,6 га
Количество ЗУ – 48
Площадь жилищного фонда –
4320 кв.м.

00



Площадь территории – 8 га
Количество ЗУ – 31
Площадь жилищного фонда –
2697 кв.м.



МЕЖМУНИЦИПАЛЬНОЕ СОТРУДНИЧЕСТВО

**Взаимосвязанность
целей и решений
даст
синергетический
эффект развития
территорий**





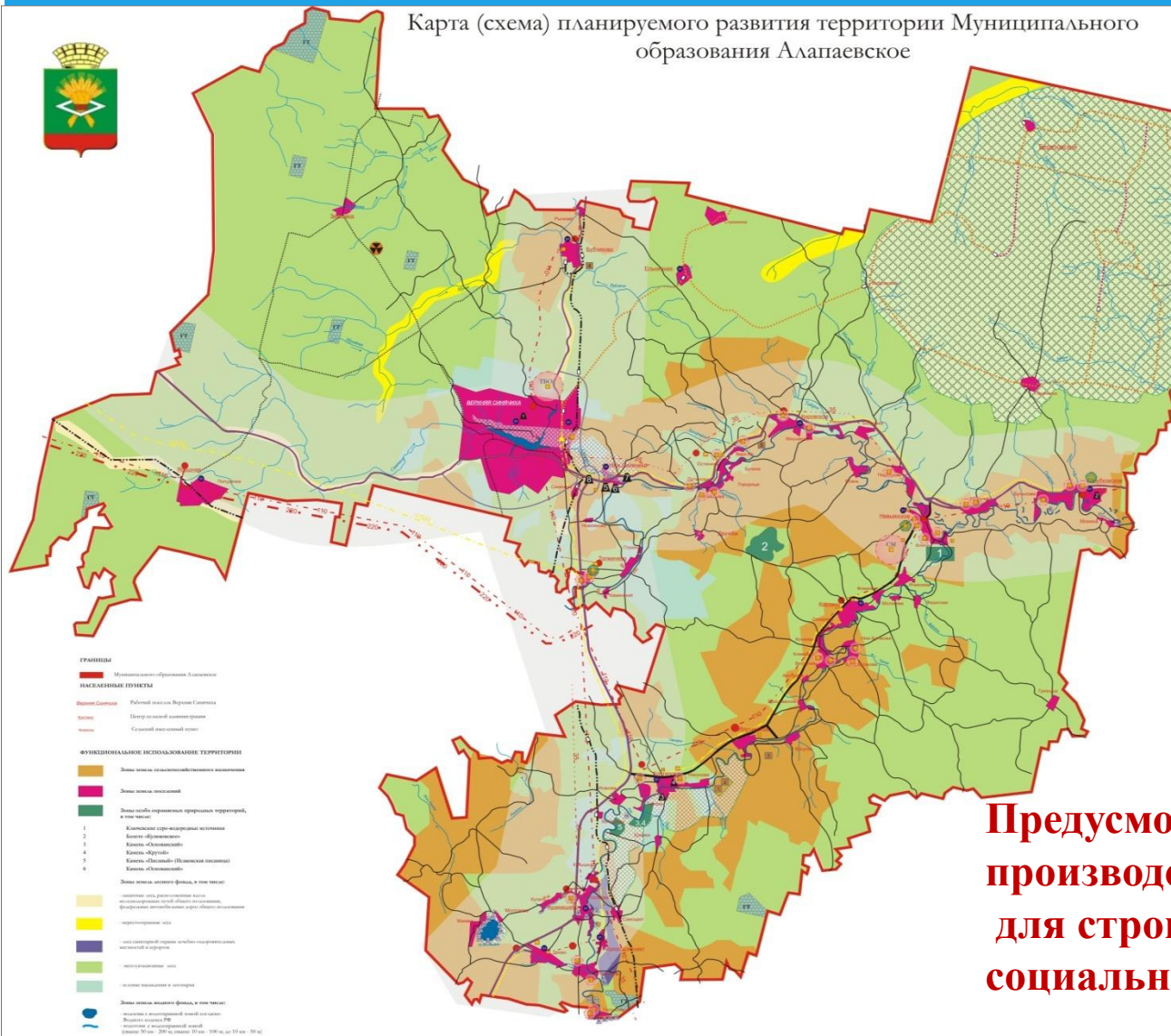
Межмуниципальные проекты

- **Создание** туристического продукта
- **Развитие** транспортной инфраструктуры для реализации инвестиционных проектов промышленных предприятий
- **Строительство** мусоро - сортировочной станции на территории города Алапаевска
- **Строительство** с/х торгового комплекса

Муниципальное образование Алапаевское



Карта (схема) планируемого развития территории Муниципального образования Алапаевское



Стратегия пространственного развития позволит эффективно решить задачи развития территории с одновременным повышением ее инвестиционной привлекательности

Предусмотрены территории для производственных целей, для строительства МКД, ИЖС, социальных объектов



СПАСИБО ЗА ВНИМАНИЕ!

