



ВИРТУАЛЬНОЕ ПУТЕШЕСТВИЕ ПО СТРАНЕ МОФЛОГИЯ





Дорогие ребята!

Путешествуя по стране Морфология в 6 классе, вы останавливались в городах Имя существительное, Имя прилагательное, Имя числительное, Местоимение и Глагол. Каждый из этих городов удивителен по-своему. Сегодня я приглашаю вас совершить виртуальное путешествие в эту замечательную страну, а заодно и проверить, как хорошо вы в ней ориентируетесь. Сопровождать вас в путешествии будут забавные весёлые мышата.



КУДА
ПОЙДЕМ
СНАЧАЛА?

ИМЯ СУЩЕСТВИТЕЛЬНОЕ

ИМЯ ПРИЛАГАТЕЛЬНОЕ

ИМЯ ЧИСЛИТЕЛЬНОЕ

МЕСТОИМЕНИЕ

ГЛАГОЛ



ИМЯ СУЩЕСТВИТЕЛЬНОЕ

1. Указать существительное **общего** рода:

фамилия

ТИХОНЯ

радио

знамя

впечатление

О, какой
ТЫ
УМНЫЙ!



ПОДСКАЗКА



ИМЯ СУЩЕСТВИТЕЛЬНОЕ

2. Указать **несклоняемое** существительное

обжора

племя

какаду

коллега

путь

ПОДСКАЗКА

Подумай
ещё, а
лучше
загляни в
подсказку!





ИМЯ СУЩЕСТВИТЕЛЬНОЕ

3. Указать существительное женского рода

колибри

шимпанзе

рефери

кашпо

кольраби

О, какой
ТЫ
УМНЫЙ!



ПОДСКАЗКА





ИМЯ СУЩЕСТВИТЕЛЬНОЕ

3. Указать **разносклоняемое** существительное

светофор

жалюзи

жадина

кашпо

время

О, какой
ТЫ
УМНЫЙ!



ПОДСКАЗКА



ИМЯ СУЩЕСТВИТЕЛЬНОЕ

4. Указать существительное, которое с **НЕ** пишется **раздельно**?

(не)нависть

(не)правда, а ложь

(не)аккуратность

(не)брежность

Подумай
ещё, а
лучше
загляни в
подсказку!



ПОДСКАЗКА





ИМЯ СУЩЕСТВИТЕЛЬНОЕ

3. Указать существительное 3 склонения

академия

Из-за туч

вредина

пламя

роскошь

О, какой
ТЫ
УМНЫЙ!



ПОДСКАЗКА



ПОДСКАЗКА!

Некоторые существительные с окончаниями *-а (я)* называют лиц и мужского, и женского пола. Это **существительные общего рода**, например: *плакса, недотрога, ябеда, неряха*.

В зависимости от пола обозначаемого ими лица эти существительные могут быть отнесены либо к женскому, либо к мужскому роду:

маленькая плакса — маленький плакса, такой вредина — такая вредина, страшный неряха — страшная неряха.

Кроме подобных слов, к **существительным общего рода** могут быть отнесены:

- 1) неизменяемые фамилии: *Макаренко, Малых, Дефье, Мишон, Гюго* и т. п.;
- 2) разговорные формы некоторых имён собственных: *Саша, Валя, Женя*.



ПОДСКАЗКА!



К разносклоняемым существительным относятся:

- 1) десять существительных на -мя (бремя, время, вымя, знамя, имя, пламя, племя, семя, стремя, темя);
- 2) существительное путь;





ПОДСКАЗКА!

слитно

раздельно

1. Не употребляются без НЕ:
ненастный , (ненастье)
ненавидимый (невидимка)
2. Можно заменить синонимом без НЕ:
небольшой (маленький)
недруг (враг)

1. Если есть или подразумевается **противопоставление**:
Не большой, а маленький.
Не грубость, а уверенность
Река мелкая? Река не мелкая.
2. Если есть слова, усиливающие отрицание: **ничуть, нисколько, далеко, вовсе, отнюдь, совсем и т.д.:**
отнюдь не верное
нисколько не радостное



ПОДСКАЗКА!

Несклоняемые существительные - это такие существительные, которые имеют для всех падежей одну и ту же форму, т.е. не меняют окончание.

Например: такси, тире, кофе, пальто, эскимо. Все несклоняемые существительные в основном среднего рода. **Исключение** составляют слова **ПЕНАЛЬТИ** - оно мужского рода, а слова **КОЛЬРАБИ** и **АВЕНЮ** - женского.

С одушевленными же существительными вообще все просто. Если они обозначают лиц женского пола, то относятся к женскому роду: толстая мадам. Если они обозначают лиц мужского пола или животных, то относятся к мужскому роду: предприимчивый буржуа, розовый фламинго.



ПОДСКАЗКА!



1. ТРИ СКЛОНЕНИЯ ИМЁН СУЩЕСТВИТЕЛЬНЫХ

ТРИ СКЛОНЕНИЯ ИМЁН СУЩЕСТВИТЕЛЬНЫХ

1-е склонение	2-е склонение	3-е склонение
Существительные ж.р. и м.р. - а , - я	Существительные м.р. <input type="checkbox"/> и с.р. - е , - о	Существительные ж.р. <input type="checkbox"/> (с ь на конце)
дяд я	ко нь <input type="checkbox"/>	мыш ь <input type="checkbox"/>
пап а	дом <input type="checkbox"/>	ноч ь <input type="checkbox"/>
полян а	солнц е <input type="checkbox"/>	сирен ь <input type="checkbox"/>
земл я	утр о <input type="checkbox"/>	мат ь <input type="checkbox"/>

СДЕЛАЙ
СВОЮ ВИСИЛКУ

СДЕЛАЙ СВОЮ ВИСИЛКУ



ПОДСКАЗКА!

Несклоняемые существительные - это такие существительные, которые имеют для всех падежей одну и ту же форму, т.е. не меняют окончание.

Например: такси, тире, кофе, пальто, эскимо. Все несклоняемые существительные в основном среднего рода. **Исключение** составляют слова **ПЕНАЛЬТИ** - оно мужского рода, а слова **КОЛЬРАБИ** и **АВЕНЮ** - женского.

С одушевленными же существительными вообще все просто. Если они обозначают лиц женского пола, то относятся к женскому роду: толстая мадам. Если они обозначают лиц мужского пола или животных, то относятся к мужскому роду: предприимчивый буржуа, розовый фламинго.



ИМЯ ПРИЛАГАТЕЛЬНОЕ

Указать **качественное** прилагательное

Молодец!



летний

мышиный

забавный

меховой

ПОДСКАЗКА



ИМЯ ПРИЛАГАТЕЛЬНОЕ

Указать **относительное** прилагательное

Молодец!

дедушкин

умный

тиха

сельский

ПОДСКАЗКА



ИМЯ ПРИЛАГАТЕЛЬНОЕ

Указать **притяжательное** прилагательное

Молодец!

Январские морозы

Норковая шапка

Лисья нора

Отличный ответ

ПОДСКАЗКА



ИМЯ ПРИЛАГАТЕЛЬНОЕ

Указать прилагательное, которое с **НЕ** пишется **СЛИТНО**

Молодец!

(не)большой, а маленький дом

вовсе (не)интересный урок

(не)дорогой, но красивый плащ

(не)короткий , а дальний путь

ПОДСКАЗКА



ИМЯ ПРИЛАГАТЕЛЬНОЕ

Указать прилагательное, которое с **НЕ** пишется
РАЗДЕЛЬНО

Молодец!

(не)простое решение

(не)интересный фильм

(не)настная погода

далеко (не)глупый

ПОДСКАЗКА



ИМЯ ПРИЛАГАТЕЛЬНОЕ

Указать прилагательное в форме превосходной степени

Молодец!

свежее

высочайший

Более мягкий

темнее

ПОДСКАЗКА



ИМЯ ПРИЛАГАТЕЛЬНОЕ

Указать прилагательное в форме **сравнительной степени**

Молодец!

Самый большой

легчайший

веселее

наиболее сложный

ПОДСКАЗКА



ИМЯ ПРИЛАГАТЕЛЬНОЕ

Указать прилагательное с **НН**

Молодец!

Петуши(Н,НН)ый

Серебря(Н,НН)ый

Оловя(Н,НН)ый

пчели(Н,НН)ый

ПОДСКАЗКА



ИМЯ ПРИЛАГАТЕЛЬНОЕ

Указать прилагательное с **Н**

Молодец!



Соломе(Н,НН)ый

Стари(Н,НН)ый

Кожа(Н,НН)ый

тума(Н,НН)ый

ПОДСКАЗКА



ИМЯ ПРИЛАГАТЕЛЬНОЕ

Указать прилагательное с суффиксом **-СК-**

Молодец!

Француз..ий

Немец..ий

Вяз..ий

рыбац..ий

ПОДСКАЗКА



ИМЯ ПРИЛАГАТЕЛЬНОЕ

Указать прилагательное с дефисным написанием

Молодец!

Железно(дорожный)

Вечно(зелёные)

Голубо(глазый)

плодово(ягодное)

ПОДСКАЗКА





ПОДСКАЗКА!

Сравнительная степень прилагательного

обозначает, что какой-то признак проявляется в одном предмете в большей или меньшей степени, чем в другом.

Он **лучше** меня; Он **красивее** меня;

Большой - **менее большой**,
красивый – **менее красивый**.

Превосходная степень прилагательного

обозначает, что какой-то признак проявляется в одном предмете в наибольшей или наименьшей степени.

Красивый – **красивейший**,
мягкий – **мягчайший**, *добрый*
– **добрейший**.

Он мой **лучший** друг;
Она **самая красивая** девочка
в нашем классе.



ПОДСКАЗКА!



Н

1) Первообразные прилагательные: синий, зеленый, пьяный, пряный, рьяный, румяный, ядреный, медвяный, багряный, рдяный, единый, юный, свиной

НН

-

Если прилагательное образовано от существительного при помощи суффиксов -ан-, -ян-, -ин-
Исключения: стеклянный, оловянный, деревянный

Примеры: *мышь - мышиный, песок - песчаный, серебро - серебряный*

1) Если прилагательное образовано от существительного при помощи суффиксов -онн-, -енн-
Исключение: ветреный (но: безветренный)

Примеры: время - временный, экскурсия - экскурсионный

2) Если прилагательное образовано от существительного с основой, заканчивающейся на -н, при помощи суффикса -н-

Примеры: картина - картинный, старина - старинный



Качественные прилагательные

обозначают различные качества предмета:
Характерными **грамматическими и словообразовательными особенностями** качественных прилагательных являются:
наличие степеней сравнения;
Большой – больше, самый большой; умный – умнее, умнейший.
наличие полной и краткой формы;
Строгий – строг, старый – стар.

Относительные прилагательные

обозначают признаки не непосредственно, а через отношение к:
материалу: *железный,*
месту: *деревенский,*
времени: *вчерашний, осенний;*
действию: *стиральный, подготовительный;*
назначению: *спортивный;*
лицу: *родительский;*
числу: *двойной, тройной;*
Эти признаки не могут проявляться в большей или в меньшей степени.

Притяжательные прилагательные

обозначают признаки предмета по его принадлежности какому-нибудь человеку или животному.
Отцов пиджак, мамин платок, лисий хвост, волчий след.
Эти прилагательные отвечают на вопрос чей? чья? чьё? чьи? Такие признаки также не могут быть у предмета в большей или в меньшей степени



Качественные прилагательные

обозначают различные качества предмета:
Характерными **грамматическими и словообразовательными особенностями** качественных прилагательных являются:
наличие степеней сравнения;
Большой – больше, самый большой; умный – умнее, умнейший.
наличие полной и краткой формы;
Строгий – строг, старый – стар.

Относительные прилагательные

обозначают признаки не непосредственно, а через отношение к:
материалу: *железный,*
месту: *деревенский,*
времени: *вчерашний, осенний;*
действию: *стиральный, подготовительный;*
назначению: *спортивный;*
лицу: *родительский;*
числу: *двойной, тройной;*
Эти признаки не могут проявляться в большей или в меньшей степени.

Притяжательные прилагательные

обозначают признаки предмета по его принадлежности какому-нибудь человеку или животному.
Отцов пиджак, мамин платок, лисий хвост, волчий след.
Эти прилагательные отвечают на вопрос чей? чья? чьё? чьи? Такие признаки также не могут быть у предмета в большей или в меньшей степени



Качественные прилагательные

обозначают различные качества предмета:
Характерными **грамматическими и словообразовательными особенностями** качественных прилагательных являются:
наличие степеней сравнения;
Большой – больше, самый большой; умный – умнее, умнейший.
наличие полной и краткой формы;
Строгий – строг, старый – стар.

Относительные прилагательные

обозначают признаки не непосредственно, а через отношение к:
материалу: *железный,*
месту: *деревенский,*
времени: *вчерашний, осенний;*
действию: *стиральный, подготовительный;*
назначению: *спортивный;*
лицу: *родительский;*
числу: *двойной, тройной;*
Эти признаки не могут проявляться в большей или в меньшей степени.

Притяжательные прилагательные

обозначают признаки предмета по его принадлежности какому-нибудь человеку или животному.
Отцов пиджак, мамин платок, лисий хвост, волчий след.
Эти прилагательные отвечают на вопрос чей? чья? чьё? чьи? Такие признаки также не могут быть у предмета в большей или в меньшей степени





ПОДСКАЗКА!

слитно

раздельно

1. Не употребляются без НЕ:
ненастный , (ненастье)
ненавидимый (невидимка)
2. Можно заменить синонимом без НЕ:
небольшой (маленький)
недруг (враг)

1. Если есть или подразумевается **противопоставление**:
Не большой, а маленький.
Не грубость, а уверенность
Река мелкая? Река не мелкая.
2. Если есть слова, усиливающие отрицание: **ничуть, нисколько, далеко, вовсе, отнюдь, совсем и т.д.:**
отнюдь не верное
нисколько не радостное





ПОДСКАЗКА!

слитно

раздельно

1. Не употребляются без НЕ:
ненастный , (ненастье)
ненавидимый (невидимка)
2. Можно заменить синонимом без НЕ:
небольшой (маленький)
недруг (враг)

1. Если есть или подразумевается
противопоставление:
Не большой, а маленький.
Не грубость, а уверенность
Река мелкая? Река не мелкая.
2. Если есть слова, усиливающие
отрицание: **ничуть, нисколько,**
далеко, вовсе, отнюдь, совсем и
т.д.:
отнюдь не верное
нисколько не радостное





ПОДСКАЗКА!

Сравнительная степень прилагательного

обозначает, что какой-то признак проявляется в одном предмете в большей или меньшей степени, чем в другом.

Он **лучше** меня; Он **красивее** меня;

Большой - **менее большой**,
красивый – **менее красивый**.

Превосходная степень прилагательного

обозначает, что какой-то признак проявляется в одном предмете в наибольшей или наименьшей степени.

Красивый – **красивейший**,
мягкий – **мягчайший**, *добрый*
– **добрейший**.

Он мой **лучший** друг;
Она **самая красивая** девочка
в нашем классе.





ПОДСКАЗКА!

суффикс -ск- пишется в относительных прилагательных:

абхазы → *абхазский*;

суффикс -к- пишется:

в качественных прилагательных (такие прилагательные имеют краткую форму):

низкий (*низок*);

в относительных прилагательных, образованных от существительных на **ц, к, ч**:

немец → немецкий;

при правописании прилагательных с суффиксом -ск- следует помнить:

если основа производящего существительного оканчивается на **с**, то в прилагательном пишется две буквы **с**;

Белорус → *белорусский*.



ПОДСКАЗКА!



Н

1) Первообразные прилагательные: синий, зеленый, пьяный, пряный, рьяный, румяный, ядреный, медвяный, багряный, рдяный, единый, юный, свиной

НН

-

Если прилагательное образовано от существительного при помощи суффиксов -ан-, -ян-, -ин-
Исключения: стеклянный, оловянный, деревянный

Примеры: *мышь - мышиный, песок - песчаный, серебро - серебряный*

1) Если прилагательное образовано от существительного при помощи суффиксов -онн-, -енн-
Исключение: ветреный (но: безветренный)

Примеры: время - временный, экскурсия - экскурсионный

2) Если прилагательное образовано от существительного с основой, заканчивающейся на -н, при помощи суффикса -н-

Примеры: картина - картинный, старина - старинный





ПОДСКАЗКА!

слитно	<ol style="list-style-type: none">1. от сложных сущ.: пешеходный , паровозный2. из сочетаний слов: железнодорожный (железная дорога) древнерусский (Древняя Русь)3. в сочетании с наречием: высокообразованный быстротечный
раздельно	<ol style="list-style-type: none">1. качество с дополнительным оттенком, однородные прил. (= и, но, не только): кисло-сладкий горько-соленый англо-русский2. оттенки цвета: иссиня-черный молочно-белый бледно-розовый



ИМЯ ЧИСЛИТЕЛЬНОЕ



Вот эти Увы! Вспомни правило!

Указать **ЧИСЛИТЕЛЬНОЕ**

семеро

шестиклассник

двойня

пятерня



ИМЯ ЧИСЛИТЕЛЬНОЕ



Увы! Вспомни правило!

Указать **СОБИРАТЕЛЬНОЕ**
числительное

Пятьдесят шесть

Две третьих

одиннадцатый

трое

ПОДСКАЗКА



ИМЯ ЧИСЛИТЕЛЬНОЕ



Внимание! Увы! Вспомни правило!

Указать **ПОРЯДКОВОЕ** числительное

один

пятеро

первый

Двадцать два

ПОДСКАЗКА



ИМЯ ЧИСЛИТЕЛЬНОЕ



Увы! Вспомни правило!

Указать **ошибку** при склонении
числительного

В двухстах метрах

Пятистами тремя
граммами

Сорока двумя рублями

О семидесяти трёх
книгах

ПОДСКАЗКА



ИМЯ ЧИСЛИТЕЛЬНОЕ



Увы! Вспомни правило!

Указать **ошибку** в употреблении
числительного

В обеих руках

К обоим деревьям

Обоими государствами

По обеим сторонам

ПОДСКАЗКА



ИМЯ ЧИСЛИТЕЛЬНОЕ



Увы! Вспомни правило!

Указать **ошибку в употреблении**
числительного

Трое друзей

Четверо студенток

Двое ножниц

Семеро козлят

ПОДСКАЗКА



ИМЯ ЧИСЛИТЕЛЬНОЕ



Вс Увы! Вспомни правило!

В каком числительном **НЕ** пишется **Ь**?

Пят(?)десят

Вос(?)мью

Сем(?)десят

Шест(?)надцать



ПОДСКАЗКА



ПОДСКАЗКА!

Количественные числительные	Порядковые числительные
<p>обозначают количество предметов при счёте (<i>два стола, сто рублей</i>) или отвлечённое число (<i>два, сто</i>) и отвечают на вопрос сколько?</p> <p>Числительные, обозначающие целое число</p> <p>Пять, семьдесят два</p> <p>Собирательные числительные обозначают определённое количество предметов как одно целое.</p> <p>Двое, трое, пятеро.</p> <p>Дробные числительные</p> <p>Пять шестых, одна вторая, полтора</p>	<p>обозначают порядковый номер предметов при счёте, то есть порядковые числительные, указывая на порядковый номер предмета.</p> <p>Первый день, пятнадцатый день.</p>



ПОДСКАЗКА!

Количественные числительные	Порядковые числительные
<p>обозначают количество предметов при счёте (<i>два стола, сто рублей</i>) или отвлечённое число (<i>два, сто</i>) и отвечают на вопрос сколько?</p> <p>Числительные, обозначающие целое число</p> <p>Пять, семьдесят два</p> <p>Собирательные числительные обозначают определённое количество предметов как одно целое.</p> <p>Двое, трое, пятеро.</p> <p>Дробные числительные</p> <p>Пять шестых, одна вторая, полтора</p>	<p>обозначают порядковый номер предметов при счёте, то есть порядковые числительные, указывая на порядковый номер предмета.</p> <p>Первый день, пятнадцатый день.</p>



ПОДСКАЗКА!

1) В именительном и винительном падежах числительные от 5 до 20 и 30 **пишутся с ь на конце слова. Пять, пятнадцать, тридцать.** Числительные от 50 до 80 и от 500 до 900 – **с ь в середине слова.**

Пятьдесят, шестьсот, девятьсот.

2) В середине числительных: *пятнадцать, шестнадцать, семнадцать, восемнадцать, девятнадцать* – **ь не пишется.**

3) Слово *одиннадцать* пишется с удвоенной согласной буквой.





ПОДСКАЗКА!

Собирательные числительные (кроме слова оба) могут сочетаться:
с существительными, имеющими **только форму множественного числа:**

Двое щипцов, двое ножниц.

с существительными **дети, ребята, люди:**

Двое детей, трое ребят.

с существительными, обозначающими **лиц мужского пола:**

Двое друзей.

с существительными, обозначающими **детёнышей животных:**

Двое котят.

с личными местоимениями:

Нас было трое.

С существительными женского рода собирательные числительные не употребляются!

Слово **оба** изменяется по родам: **оба** – мужской и средний род (нет формы обои!), **обе** – женский род.



ПОДСКАЗКА!

Склонение числительных:

склонение числительных **один, два, три, четыре** напоминает **склонение имён прилагательных**;

числительные **от пяти до двадцати и тридцать** склоняются как **существительные третьего склонения** (например, как существительное *степь*);

числительные **сорок, девяносто и сто** при склонении имеют лишь две формы:

именительный падеж и винительный падеж – сорок, девяносто, сто, остальные падежи – сорока, девяноста, ста;

при склонении сложных количественных числительных **5–80, 200–900** **изменяется каждая часть слова**, хотя пишутся они в одно слово (**пятьдесят – пятидесяти**).

сто рублей – триста рублей; нет ста рублей – нет трёхсот \square рублей, к ста рублям – к трёмстам рублям.

В составных количественных числительных склоняются все слова и все части сложных слов

Девятьюстами шестьюдесятью тремя





ПОДСКАЗКА!

Собирательные числительные (кроме слова оба) могут сочетаться:
с существительными, имеющими **только форму множественного числа:**

Двое щипцов, двое ножниц.

с существительными **дети, ребята, люди:**

Двое детей, трое ребят.

с существительными, обозначающими **лиц мужского пола:**

Двое друзей.

с существительными, обозначающими **детёнышей животных:**

Двое котят.

с личными местоимениями:

Нас было трое.

С существительными женского рода собирательные числительные не употребляются!

Слово **оба** изменяется по родам: **оба** – мужской и средний род (нет формы обои!), **обе** – женский род.



МЕСТОИМЕНИЕ

Указать **определи тельное** местоимение

Этот день

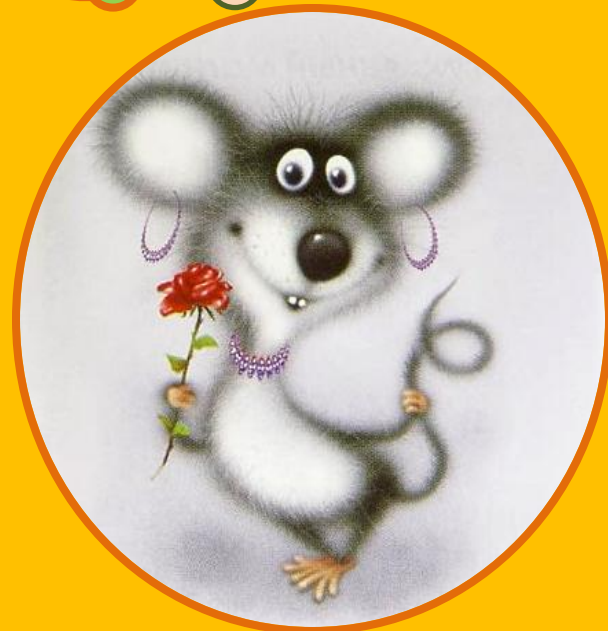
Твоя подруга

Какое-нибудь дело

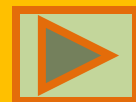
Весь мир

Поверь в себя

Я в
восхищении
!



ПОДСКАЗКА





МЕСТОИМЕНИЕ

Указать притяжательное местоимение

узнать **себя**

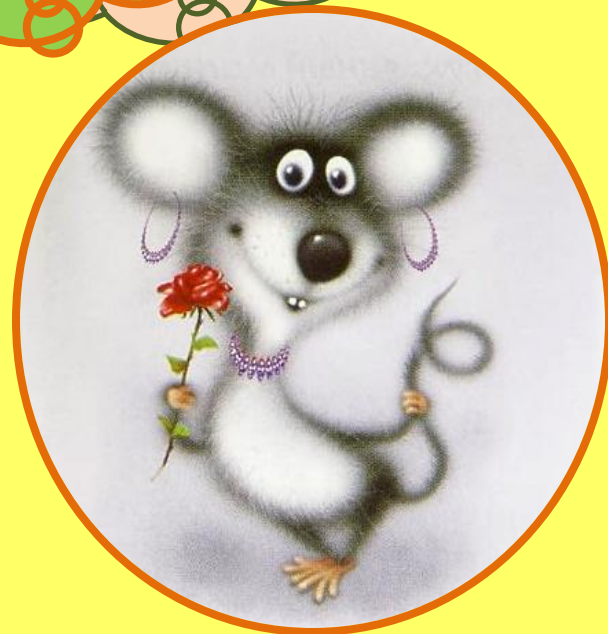
моё мнение

Некого винить

Кто-то из класса

Ни о чём не жалеть

Я в
восхищении
!



ПОДСКАЗКА



МЕСТОИМЕНИЕ

Указать неопределённое местоимение

Спросить обо мне

Никого не увидел

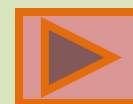
Несколько человек

Нашего класса

Каждый год

ПОДСКАЗКА

Я в
восхищении
!



МЕСТОИМЕНИЕ

Указать отрицательное местоимение

Какой-то звук

Те правила

любой ученик

тебе помогут

Никаких подсказок

ПОДСКАЗКА

Я в
восхищении
!



МЕСТОИМЕНИЕ

Указать **указательное** местоимение

ваше здоровье

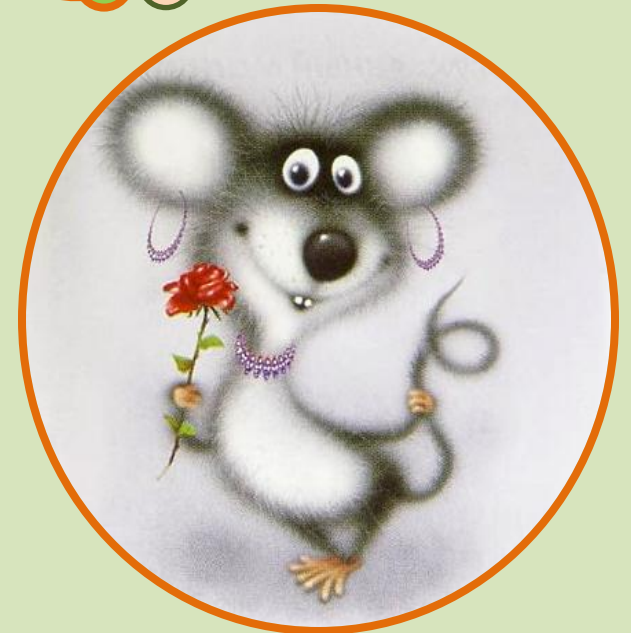
Ни с кем не дружит

таких детей

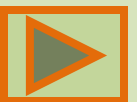
Всякий раз

гордиться **собой**

**Я в
восхищении
!**



ПОДСКАЗКА



МЕСТОИМЕНИЕ

Указать в каком случае пишется **НЕ**?



Ты супер!



Н..КОГО не было

Н.. О КОМ не думал

Н..КОГО позвать

Н.. С КЕМ не
подружился

ПОДСКАЗКА



МЕСТОИМЕНИЕ



Указать в каком случае пишется **НЕ** раздельно?

Ты супер!



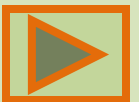
(не)кого пригласить

(не)кем заменить

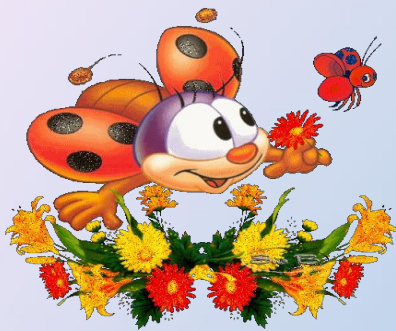
(не)(с)кем поговорить

(не)чем заняться

ПОДСКАЗКА



МЕСТОИМЕНИЕ



Указать в каком случае пишется **НИ**?

Ты супер!



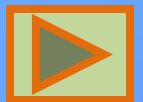
(н..)СКОЛЬКО не
обиделся

(н..)КОГО воспитывать

(н..)СКОЛЬКО лет

(н..)КОГДА читать

ПОДСКАЗКА



МЕСТОИМЕНИЕ

Указать **относительное** местоимение

Который час?

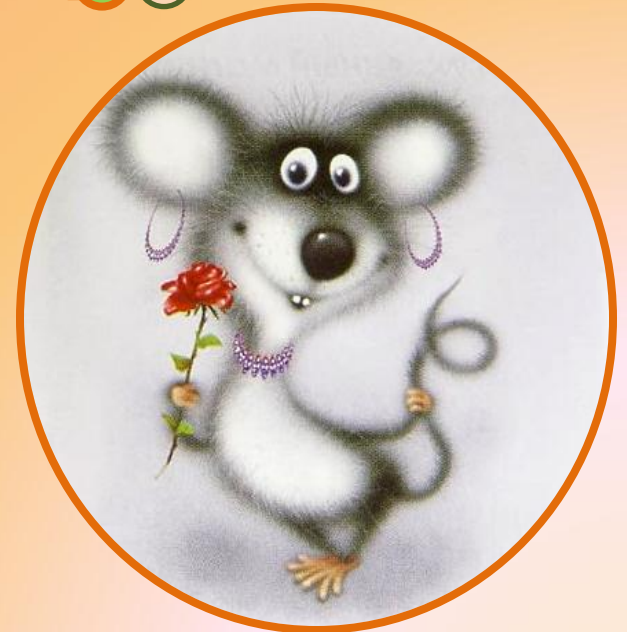
Мне не спится

Кто-то постучался

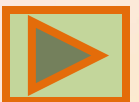
Дом, **в котором** живу

Никто не забыт

Я в
восхищении
!



ПОДСКАЗКА



МЕСТОИМЕНИЕ

Указать **личное** местоимение

думай обо мне

Никто не увидел

все люди

то испытание

другие школы

Я в
восхищении
!



ПОДСКАЗКА





ПОДСКАЗКА!

1. **Личные** (я, мы, ты, вы, он, она, оно, они)
2. **Возвратное** (себя)
3. **Вопросительные** (что? кто? какой? чей? который? сколько?)
4. **Относительные** (что, кто, какой, чей, который, сколько в сложном предложении)
5. **Неопределённые** (некто, нечто, некоторый, несколько, кое-кто, что-нибудь)
6. **Отрицательные** (никто, ничто, никакой, нисколько, ни у кого, не с кем и т.д.)
7. **Указательные** (этот, тот, такой, то, столько)
8. **Притяжательные** (мой, твой, ваш, наш, свой)
9. **Определительные** (весь, всякий, иной, другой, всё, каждый, любой, самый)





ПОДСКАЗКА!

1. **Личные** (я, мы, ты, вы, он, она, оно, они)
2. **Возвратное** (себя)
3. **Вопросительные** (что? кто? какой? чей? который? сколько?)
4. **Относительные** (что, кто, какой, чей, который, сколько в сложном предложении)
5. **Неопределённые** (некто, нечто, некоторый, несколько, кое-кто, что-нибудь)
6. **Отрицательные** (никто, ничто, никакой, нисколько, ни у кого, не с кем и т.д.)
7. **Указательные** (этот, тот, такой, то, столько)
8. **Притяжательные** (мой, твой, ваш, наш, свой)
9. **Определительные** (весь, всякий, иной, другой, всё, каждый, любой, самый)





ПОДСКАЗКА!

1. **Личные** (я, мы, ты, вы, он, она, оно, они)
2. **Возвратное** (себя)
3. **Вопросительные** (что? кто? какой? чей? который? сколько?)
4. **Относительные** (что, кто, какой, чей, который, сколько в сложном предложении)
5. **Неопределённые** (некто, нечто, некоторый, несколько, кое-кто, что-нибудь)
6. **Отрицательные** (никто, ничто, никакой, нисколько, ни у кого, не с кем и т.д.)
7. **Указательные** (этот, тот, такой, то, столько)
8. **Притяжательные** (мой, твой, ваш, наш, свой)
9. **Определительные** (весь, всякий, иной, другой, всё, каждый, любой, самый)





ПОДСКАЗКА!

1. **Личные** (я, мы, ты, вы, он, она, оно, они)
2. **Возвратное** (себя)
3. **Вопросительные** (что? кто? какой? чей? который? сколько?)
4. **Относительные** (что, кто, какой, чей, который, сколько в сложном предложении)
5. **Неопределённые** (некто, нечто, некоторый, несколько, кое-кто, что-нибудь)
6. **Отрицательные** (никто, ничто, никакой, нисколько, ни у кого, не с кем и т.д.)
7. **Указательные** (этот, тот, такой, то, столько)
8. **Притяжательные** (мой, твой, ваш, наш, свой)
9. **Определительные** (весь, всякий, иной, другой, всё, каждый, любой, самый)





ПОДСКАЗКА!

1. **Личные** (я, мы, ты, вы, он, она, оно, они)
2. **Возвратное** (себя)
3. **Вопросительные** (что? кто? какой? чей? который? сколько?)
4. **Относительные** (что, кто, какой, чей, который, сколько в сложном предложении)
5. **Неопределённые** (некто, нечто, некоторый, несколько, кое-кто, что-нибудь)
6. **Отрицательные** (никто, ничто, никакой, нисколько, ни у кого, не с кем и т.д.)
7. **Указательные** (этот, тот, такой, то, столько)
8. **Притяжательные** (мой, твой, ваш, наш, свой)
9. **Определительные** (весь, всякий, иной, другой, всё, каждый, любой, самый)





ПОДСКАЗКА!

В отрицательных местоимениях под ударением пишется приставка **не-**, без ударения - **ни-**: **не'кого - никого, не'кому - никому, не'чем - ничем.**

При отсутствии предлога **не-** и **ни-** (как приставки) пишутся с местоимениями **слитно**, при наличии предлога **не** и **ни** являются отрицательными частицами и пишутся с местоимениями **раздельно**: **некем - не с кем, никого - ни у кого, никакой - ни о какой.**





ПОДСКАЗКА!

В отрицательных местоимениях под ударением пишется приставка **не-**, без ударения - **ни-**: **не'кого - никого, не'кому - никому, не'чем - ничем.**

При отсутствии предлога **не-** и **ни-** (как приставки) пишутся с местоимениями **слитно**, при наличии предлога **не** и **ни** являются отрицательными частицами и пишутся с местоимениями **раздельно**: **некем - не с кем, никого - ни у кого, никакой - ни о какой.**





ПОДСКАЗКА!

В отрицательных местоимениях под ударением пишется приставка **не-**, без ударения - **ни-**: **не'кого - никого, не'кому - никому, не'чем - ничем.**

При отсутствии предлога **не-** и **ни-** (как приставки) пишутся с местоимениями **слитно**, при наличии предлога **не** и **ни** являются отрицательными частицами и пишутся с местоимениями **раздельно**: **некем - не с кем, никого - ни у кого, никакой - ни о какой.**





ПОДСКАЗКА!

1. **Личные** (я, мы, ты, вы, он, она, оно, они)
2. **Возвратное** (себя)
3. **Вопросительные** (что? кто? какой? чей? который? сколько?)
4. **Относительные** (что, кто, какой, чей, который, сколько в сложном предложении)
5. **Неопределённые** (некто, нечто, некоторый, несколько, кое-кто, что-нибудь)
6. **Отрицательные** (никто, ничто, никакой, нисколько, ни у кого, не с кем и т.д.)
7. **Указательные** (этот, тот, такой, то, столько)
8. **Притяжательные** (мой, твой, ваш, наш, свой)
9. **Определительные** (весь, всякий, иной, другой, всё, каждый, любой, самый)





ПОДСКАЗКА!

1. **Личные** (я, мы, ты, вы, он, она, оно, они)
2. **Возвратное** (себя)
3. **Вопросительные** (что? кто? какой? чей? который? сколько?)
4. **Относительные** (что, кто, какой, чей, который, сколько в сложном предложении)
5. **Неопределённые** (некто, нечто, некоторый, несколько, кое-кто, что-нибудь)
6. **Отрицательные** (никто, ничто, никакой, нисколько, ни у кого, не с кем и т.д.)
7. **Указательные** (этот, тот, такой, то, столько)
8. **Притяжательные** (мой, твой, ваш, наш, свой)
9. **Определительные** (весь, всякий, иной, другой, всё, каждый, любой, самый)



ГЛАГОЛ

Указать глагол 1 спряжения

Супер!

ПОДГОТОВИТЬ

Ой-ой-ой!

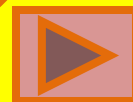
ДЫШАТЬ

ВЕРТЕТЬ

СТЕЛИТЬ



ПОДСКАЗКА



ГЛАГОЛ

Указать глагол 2 спряжения

Супер!

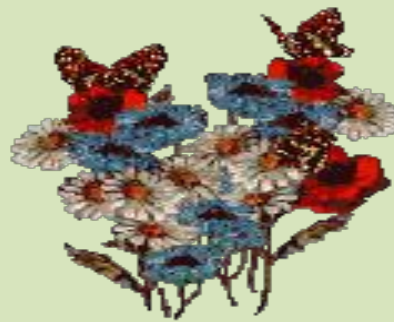
писать

Ой-ой-ой!

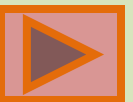
приклеить

стелить

КОЛОТЬ



ПОДСКАЗКА



ГЛАГОЛ

Указать глагол с **Е** в окончании

Супер!

Гон..шься

Ой-ой-ой!

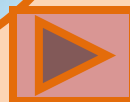
Прикле..шь

Расстила..тся

Обид..тся



ПОДСКАЗКА



ГЛАГОЛ

Указать глагол **условного** наклонения

Супер!

подумай

Ой-ой-ой!

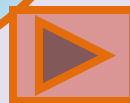
отрежьте

мечтал

Сделал бы



ПОДСКАЗКА



ГЛАГОЛ

Указать глагол **повелительного** наклонения

Супер!

беречь

отстричь

смажьте

вылетишь

Ой-ой-ой!



ПОДСКАЗКА



ГЛАГОЛ

Указать глагол **переходный**

Супер!

Задумался о будущем

Почистил ковёр

Мечтал быть врачом

Помог другу

Ой-ой-ой!



ПОДСКАЗКА



ГЛАГОЛ

Указать глагол с суффиксом ЕВА-

Супер!

Посматр..вать

Гор..вать

Проветр..вать

Окуч..вать

Ой-ой-ой!



ПОДСКАЗКА



ГЛАГОЛ

Указать глагол с суффиксом ИВА-

Супер!

Танц..вать

Потч..вать

Перекруч..вать

Обеспеч..вать

Ой-ой-ой!



ПОДСКАЗКА



ПОДСКАЗКА!

Если у глагола безударное личное окончание, нужно:

1.Поставить глагол в неопределенной форме.

2.Определить,какая гласная стоит перед -ть

I спряжение

Все глаголы на

-ать (кроме исключений)

-еть (кроме исключений)

-оть

-уть

-ыть



II спряжение

1.Все глаголы на **-ить** (кроме брить, стелить).

2.4 глагола на **-ать**: знать, держать, слышать, дышать.

3.7 глаголов на **-еть**:

смотреть, видеть, ненавидеть, вертеть, зависеть, обидеть, терпеть.

ПОДСКАЗКА!

Если у глагола безударное личное окончание, нужно:

1.Поставить глагол в неопределенной форме.

2.Определить,какая гласная стоит перед -ть

I спряжение

Все глаголы на

-ать (кроме исключений)

-еть (кроме исключений)

-оть

-уть

-ыть



II спряжение

1.Все глаголы на **-ить** (кроме брить, стелить).

2.4 глагола на **-ать**: знать, держать, слышать, дышать.

3.7 глаголов на **-еть**:

смотреть, видеть, ненавидеть, вертеть, зависеть, обидеть, терпеть.



ПОДСКАЗКА!

Если у глагола безударное личное окончание, нужно:

1. Поставить глагол в неопределенной форме.

2. Определить, какая гласная стоит перед -ть

I спряжение

Все глаголы на

-ать (кроме исключений)

-еть (кроме исключений)

-оть

-уть

-ыть



II спряжение

1. Все глаголы на **-ить** (кроме брить, стелить).

2. 4 глагола на **-ать**: знать, держать, слышать, дышать.

3. 7 глаголов на **-еть**:

смотреть, видеть, ненавидеть, вертеть, зависеть, обидеть, терпеть.

ПОДСКАЗКА!

Изъявительное наклонение	Условное наклонение	Повелительное наклонение
<p>Глаголы в изъявительном наклонении обозначают реальное действие, которое происходит, происходило или будет происходить на самом деле в определённом времени (настоящем, прошедшем или будущем). <i>занимаюсь</i> (настоящее время), <i>занимался</i> (прошедшее время), <i>буду заниматься</i> (будущее время).</p>	<p>Глаголы в условном наклонении обозначают не реальные действия, а желаемые, возможные. Образуются от основы инфинитива (или основы прошедшего времени) с помощью суффикса <i>-л-</i> и частицы <i>бы</i> (<i>б</i>) <i>Если б я была</i> поэтом, <i>я жила бы</i> как щеглёнок и не в клетке <i>бы свистела</i>, а на ветке на заре (Ю. Мо-риц).</p>	<p>Глаголы в повелительном наклонении обозначают побуждение к действию (просьбу, приказ), то есть обозначают не реальное действие, а требуемое. Образуется от основы настоящего/простого будущего времени с помощью суффикса <i>-и</i> или без суффикса : <i>говори, смотри, пиши, держи, работай</i></p>



ПОДСКАЗКА!

Изъявительное наклонение	Условное наклонение	Повелительное наклонение
<p>Глаголы в изъявительном наклонении обозначают реальное действие, которое происходит, происходило или будет происходить на самом деле в определённом времени (настоящем, прошедшем или будущем). <i>занимаюсь</i> (настоящее время), <i>занимался</i> (прошедшее время), <i>буду заниматься</i> (будущее время).</p>	<p>Глаголы в условном наклонении обозначают не реальные действия, а желаемые, возможные. Образуются от основы инфинитива (или основы прошедшего времени) с помощью суффикса <i>-л-</i> и частицы <i>бы</i> (<i>б</i>) <i>Если б я была</i> поэтом, <i>я жила бы</i> как щеглёнок <i>и не в клетке бы свистела</i>, <i>а на ветке на заре</i> (Ю. Мо-риц).</p>	<p>Глаголы в повелительном наклонении обозначают побуждение к действию (просьбу, приказ), то есть обозначают не реальное действие, а требуемое. Образуется от основы настоящего/простого будущего времени с помощью суффикса <i>-и</i> или без суффикса : <i>говори, смотри, пиши, держи, работай</i></p>





ПОДСКАЗКА!

К переходным относятся глаголы со значением действия, направленного на предмет, изменяющего или производящего этот предмет - объект действия: **читать книгу, расширить рукав, сшить костюм** (*существительное в форме винительного падежа без предлога*)





ПОДСКАЗКА!

**-ова- (-ева-),
если в 1-м л. ед.ч. наст. или
буд. вр. -ую (-юю)**

(я) **беседую** (1 л. ед.ч. н.в.) -
беседовать - беседовал;
(я) **потчую** (1 л. ед.ч. н.в.) -
потчевать - потчевал;
(я) **воюю** (1 л. ед.ч. н.в.) -
воевать - воевал;

**-ыва- (-ива-),
если в 1-м л. ед.ч. наст. или
буд. вр. -ываю (-иваю)**

я **настаиваю** (1 л. ед.ч. н.в.) -
настаивать - настаивал;
я **разглядываю** (1 л. ед.ч. н.
в.) - **разглядывать** -
разглядывал;
я **опаздываю** (1 л. ед.ч. н.в.) -
опаздывать - опаздывал.





ПОДСКАЗКА!

-ова- (-ева-),
если в 1-м л. ед.ч. наст. или
буд. вр. **-ую (-юю)**

(я) **беседую** (1 л. ед.ч. н.в.) -
беседовать - беседовал;
(я) **потчую** (1 л. ед.ч. н.в.) -
потчевать - потчевал;
(я) **воюю** (1 л. ед.ч. н.в.) -
воевать - воевал;

-ыва- (-ива-),
если в 1-м л. ед.ч. наст. или
буд. вр. **-ываю (-иваю)**

я **настаиваю** (1 л. ед.ч. н.в.) -
настаивать - настаивал;
я **разглядываю** (1 л. ед.ч. н.
в.) - **разглядывать** -
разглядывал;
я **опаздываю** (1 л. ед.ч. н.в.) -
опаздывать - опаздывал.



ресурсы

http://www.licey.net/russian/phonetics/3_3_1

<http://www.grammar.ru/RUS/?id=4.31>

<http://screen.ru/school/verb/neskl.html>

<http://yandex.ru/yandsearch?clid>