

Комитет по образованию  
Правительства Санкт-Петербурга  
Санкт-Петербургское государственное профессиональное образовательное учреждение “Академия индустрии  
красоты “Локон”  
(СПБ ГБПОУ “Академия”Локон”)

# Тема презентации: “Мимические мышцы лица”

Преподаватель: Давтян О.А

Выполнила: группа 1627  
Нилова Ксения

# История

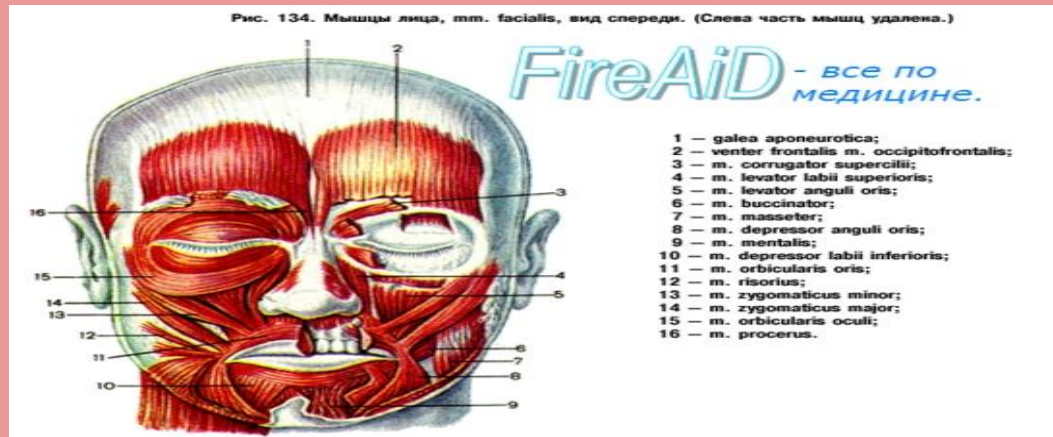
Висцеральная мускулатура головы, имевшая ранее отношение к внутренностям, заложенным в области головы и шеи, частью превратилась постепенно в кожную мускулатуру шеи, а из нее путем дифференциации на отдельные тонкие пучки — в мимическую мускулатуру лица. Этим и объясняется теснейшее отношение мимических мышц к коже, которую они и приводят в движение. Этим же объясняются и другие особенности строения и функции этих мышц. Так, **мимические мышцы** в отличие от скелетных не имеют двойного прикрепления на костях, а обязательно двумя или одним концом вплетаются в кожу или слизистую оболочку. Вследствие этого они не имеют фасций и, сокращаясь, приводят в движение кожу. При расслаблении их кожа в силу своей упругости возвращается к прежнему состоянию, поэтому роль антагонистов здесь значительно меньшая, чем у скелетных мышц.

**Мимические мышцы** представляют тонкие и мелкие мышечные пучки, которые группируются вокруг естественных отверстий: рта, носа, глазной щели и уха, принимая так или иначе участие в замыкании или, наоборот, расширении этих отверстий.

**Замыкатели** (сфинктеры) обычно располагаются вокруг отверстий кольцеобразно, а расширители (дилататоры) — радиарно. Изменяя форму отверстий и передвигая кожу с образованием разных складок, мимические мышцы придают лицу определенное выражение, соответствующее тому или иному переживанию. Такого рода изменения лица носят название мимики, откуда и происходит название мышц. Кроме основной функции — выражать ощущения, мимические мышцы принимают участие в речи, жевании и т. п. Укорочение челюстного аппарата и участие губ в членораздельной речи привели к особенному **развитию мимических мышц** вокруг рта, и, наоборот, хорошо развитая у животных ушная мускулатура у человека редуцировалась и сохранилась лишь в виде рудиментарных мышц.

# Мимические мышцы или мышцы лица.

- 2. *M. procerus*, мышца гордецов, начинается от костной спинки носа и апоневроза *m. nasalis* и оканчивается в коже области *glabellae*, соединяясь с лобной мышцей. Опуская кожу названной области книзу, вызывает образование поперечных складок над переносьем.
- 3. *M. orbicularis oculi*, круговая мышца глаза, окружает глазную щель, располагаясь своей периферической частью, *pars orbitalis*, на костном краю глазницы, а внутренней, *pars palpebralis*, на веках. Различают еще и третью небольшую часть, *pars lacrimalis*, которая возникает от стенки слезного мешка и, расширяя его, оказывает влияние на всасывание слез через слезные канальцы. *Pars palpebralis* смыкает веки. Глазничная часть, *pars orbitalis*, при сильном сокращении производит зажмуривание глаза. В *m. orbicularis oculi* выделяют еще небольшую часть, залегающую под *pars orbitalis* и носящую название *m. corrugator supercilii*, сморщиватель бровей. Эта часть круговой мышцы глаза сближает брови и вызывает образование вертикальных морщин в межбровном промежутке над переносьем.



# Мимические мышцы или мышцы лица.

4. *M. levator labii superioris*, мышца, поднимающая верхнюю губу, начинается от подглазничного края верхней челюсти и оканчивается преимущественно в коже носогубной складки. От нее отщепляется пучок, идущий к крылу носа и получивший поэтому самостоятельное название — *m. levator labii superioris alaeque nasi*. При сокращении поднимает верхнюю губу, углубляя *sulcus nasolabialis*; тянет крыло носа вверх, расширяя ноздри.

5. *M. zygomaticus minor*, малая скуловая мышца, начинается от скуловой кости, вплетается в носогубную складку, которую углубляет при сокращении.

6. *M. zygomaticus major*, большая скуловая мышца, идет от *facies lateralis* скуловой кости к углу рта и отчасти к верхней губе. Оттягивает угол рта вверх и латерально, причем носогубная складка сильно углубляется. При таком действии мышцы лицо становится смеющимся, поэтому *m. zygomaticus* является по преимуществу мышцей смеха.

7. *M. risorius*, мышца смеха, небольшой поперечный пучок, идущий к углу рта, часто отсутствует. Растягивает рот при смехе; у некоторых лиц вследствие прикрепления мышцы к коже щеки образуется при ее сокращении сбоку от угла рта небольшая ямочка.

8. *M. depressor anguli oris*, мышца, опускающая угол рта, начинается на нижнем краю нижней челюсти латеральнее *tuberculum mentale* и прикрепляется к коже угла рта и верхней губы. Тянет книзу угол рта и делает носогубную складку прямолинейной. Опускание углов рта придает лицу выражение печали.

9. *M. levator anguli oris*, мышца, поднимающая угол рта, лежит под *m. levator labii superioris* и *m. zygomaticus major* — берет начало от *fossa canina* (отчего ранее называлась *m. caninus*) ниже *foramen infraorbitale* и прикрепляется к углу рта. Тянет кверху угол рта.

10. *M. depressor labii inferioris*, мышца, опускающая нижнюю губу. Начинается на краю нижней челюсти и прикрепляется к коже всей нижней губы. Оттягивает нижнюю губу вниз и несколько латерально, как это, между прочим, наблюдается при мимике отвращения.

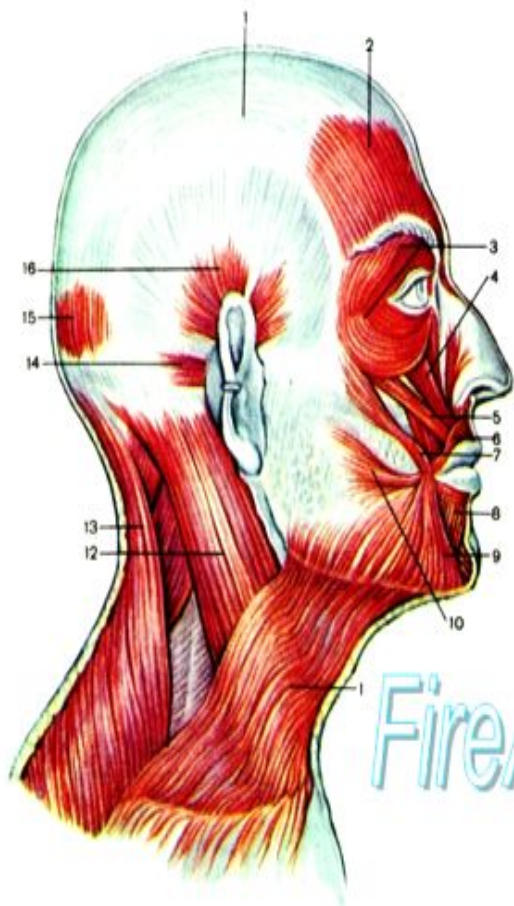
11. *M. mentalis*, подбородочная мышца отходит от *juga alveolaria* нижних резцов и клыка, прикрепляется к коже подбородка. Поднимает кверху кожу подбородка, причем на ней образуются небольшие ямочки, и подает кверху нижнюю губу, придавливая ее к верхней.

12. *M. buccinator*, щечная мышца, образует боковую стенку ротовой полости. На уровне второго верхнего большого коренного зуба сквозь мышцу проходит проток околоушной железы, *ductus parotideus*. Наружная поверхность *m. buccinator* покрыта *fascia buccopharyngea*, поверх которой залегает жировой комочек щеки.

13. *M. orbicularis oris*, круговая мышца рта, залегающая в толще губ вокруг ротовой щели. При сокращении периферической части *m. orbicularis oris* губы стягиваются и выдвигаются вперед, как при поцелуе; когда же сокращается часть, лежащая под красной губной каймой, то губы, плотно сближаясь между собой, заворачиваются внутрь, вследствие чего красная кайма скрывается.

14. *M. nasalis*, собственно носовая мышца, развита слабо, частично прикрыта мышцей, поднимающей верхнюю губу, сжимает хрящевой отдел носа. Ее *pars alaris* опускает крыло носа, а *t. depressor septi (nasi)* опускает хрящевую часть носовой перегородки.

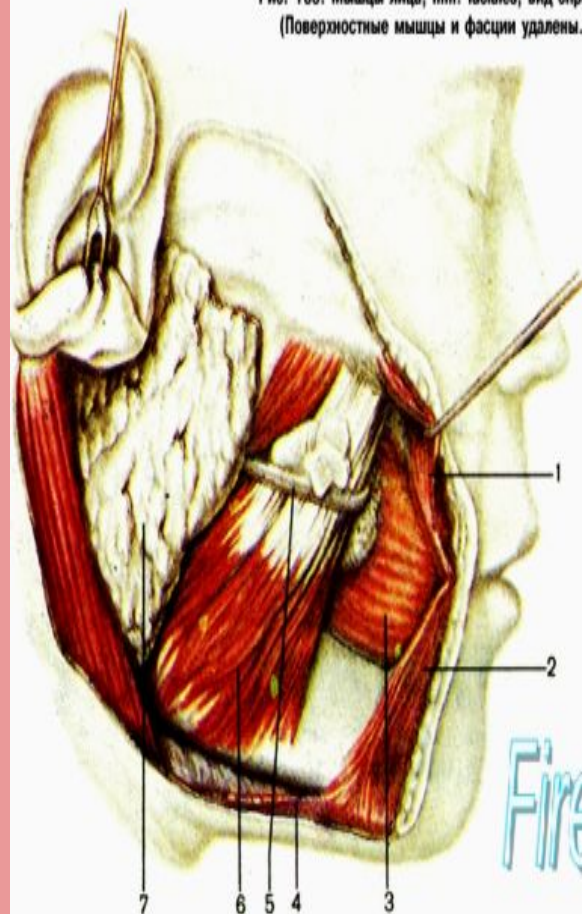
Рис. 133. Мышцы головы, *mm. capitis*, и мышцы шеи, *mm. colli*; вид справа.



- 1 – galea aponeurotica;
- 2 – *venter frontalis m. occipitofrontalis*;
- 3 – *m. orbicularis oculi*;
- 4 – *m. levator labii superioris*;
- 5 – *m. zygomaticus minor*;
- 6 – *m. orbicularis oris*;
- 7 – *m. zygomaticus major*;
- 8 – *m. depressor labii inferioris*;
- 9 – *m. depressor anguli oris*;
- 10 – *m. risorius*;
- 11 – *platysma*;
- 12 – *m. sternocleidomastoideus*;
- 13 – *m. trapezius*;
- 14 – *m. auricularis posterior*;
- 15 – *venter occipitalis m. occipitofrontalis*;
- 16 – *m. auricularis superior*.

FireAiD - все по  
медицине.

Рис. 135. Мышцы лица, *mm. faciales*, вид справа.  
(Поверхностные мышцы и фасции удалены.)



- 1 – *m. zygomaticus major*;
- 2 – *m. depressor anguli oris*;
- 3 – *m. buccinator*;
- 4 – *platysma* (отрезана);
- 5 – *ductus parotideus*;
- 6 – *m. masseter*;
- 7 – *gl. parotis*.

FireAiD - все по  
медицине.

# Причины появления мимических складок на

**Лицо** – выразитель наших эмоций и психического состояния. Именно оно является наиболее открытым участком тела, который подвергается негативному воздействию солнечного излучения, ветра, холода и прочих факторов. Даже у неэмоциональных людей, сдерживающих эмоции и тщательно следящих за состоянием кожи лица, со временем появляются мимические складки. Изначально на лбу, вокруг глаз, рта образуется слегка заметная сеточка. Позднее – сеть более глубоких и явных морщин. Различают внешние и внутренние причины, которые провоцируют раннее появление складок на коже лица.



# Особенности методов инъекционной терапии

- **Инъекционная терапия.** С помощью специальных уколов определенных препаратов удастся повлиять на подвижность мышечных волокон, минимизируя их активность. Кроме того, инъекции оказывают положительное воздействие на кожу: питают, подтягивают, увлажняют, освежают, улучшают контур лица.

Инъекционный препарат вводится под кожу, заполняя собой пространство между клетками и волокнами кожных покровов. Эффект от инъекций очевиден: кожа становится более упругой, подтянутой и эластичной прямо на глазах. Даже достигшие глубоких слоев эпидермиса морщины становятся менее заметными. Небольшие – полностью исчезают.

~~Наряду с уколами могут использоваться и другие методы инъекционной терапии, например, введение препаратов в кожу с помощью микроиглы.~~

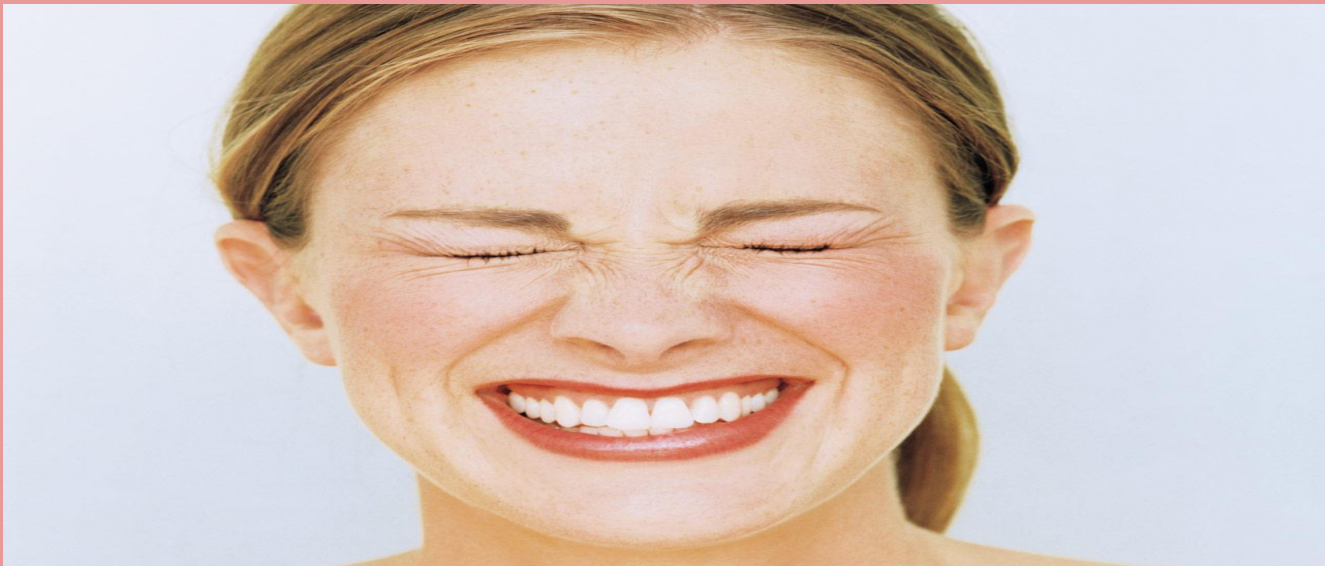
- **Косметический эффект** достигается за счет введения в кожу составов из аминокислот, пептидов. Также хороший





- 
- 

● <https://www.researchgate.net/publication/351111111>



# Список используемых сайтов и литературы:

1. <http://meduniver.com/Medical/Anatom/108.html>
2. <http://domadoktor.ru/529-mimicheskie-morshhiny.html>
3. <https://yandex.ru/images/search?text>
4. <https://yandex.ru/>
5. <https://www.google.ru/imghp?hl=ru>