

ВЫПУСКНАЯ КВАЛИФИКАЦИОННАЯ РАБОТА

**«Организация таможенного
контроля за возвратом излишне
уплаченных или излишне
взысканных таможенных
платежей в процедуре выпуска
для внутреннего потребления»**

Выполнил студент 5 курса
Медведев Максим Дмитриевич

АКТУАЛЬНОСТЬ



В современном мире через таможенные органы проходит большой поток товаров и денежных средств, что бы избежать задержек и лишних расходов при возникновении случаев связанных с возвратом таможенных платежей, необходимо четко разграничить порядок уплаты и возврата таможенных пошлин и налогов.

Цель

Изучение правовых аспектов возврата таможенных платежей, излишне уплаченных или излишне взысканных которые характерны для процедуры выпуска для внутреннего потребления.



Задачи:

- разобрать виды таможенных платежей и особенности их уплаты и взыскания;
 - просмотреть и проанализировать положения касающиеся возврата таможенных платежей излишне уплаченных или взысканных по Федеральному закону «О таможенном регулировании в РФ» и Налоговому кодексу РФ.
 - выявить основополагающие проблемы в порядке возврата таможенных платежей излишне уплаченных или взысканных наиболее часто являющиеся причинами судебных разбирательств;
-

НОРМАТИВНО – ПРАВОВЫЕ ОСНОВЫ ИССЛЕДОВАНИЯ

1) Таможенный кодекс
Таможенного союза

2) Налоговый кодекс Российской
Федерации

3) Федеральный закон № 311–ФЗ
«О таможенном регулировании в
Российской Федерации»

Виды таможенных платежей



Случаи, при которых и возникает необходимость возврата излишне уплаченных таможенных платежей:

1) Авансовые платежи

2) Иногда деньги перечисляются сверх сумм, исчисленных по конкретной таможенной декларации. Такие авансовые поступления являются своего рода «страховкой» от возможных изменений курсов валют или норм законодательства.

3) Излишне уплаченные суммы по конкретной таможенной декларации в отношении конкретного товара (изменение законодательства в сторону уменьшения таможенной пошлины по тому или иному товару или же ошибке при исчислении таможенных платежей).

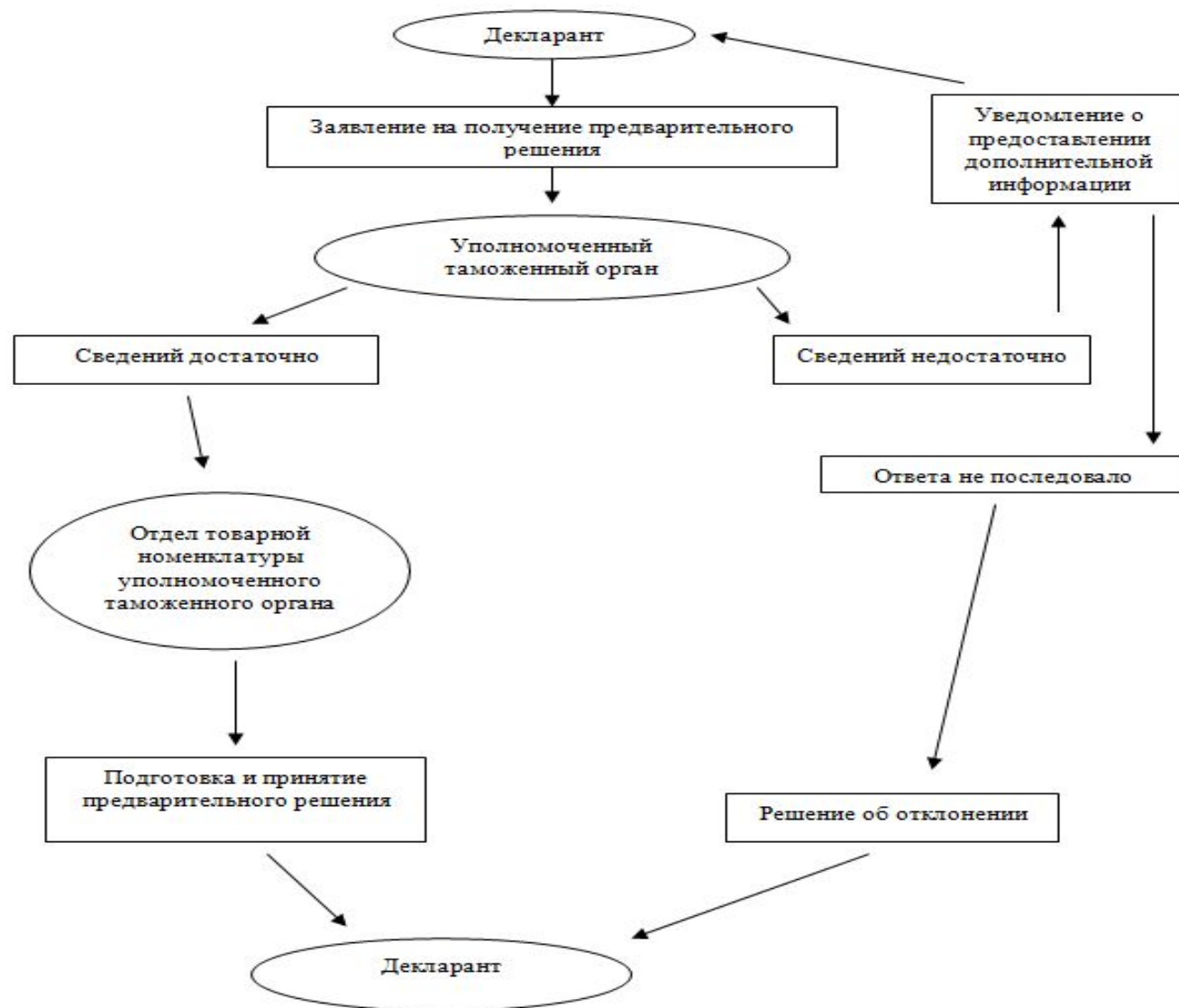
4) При восстановлении тарифных преференций.



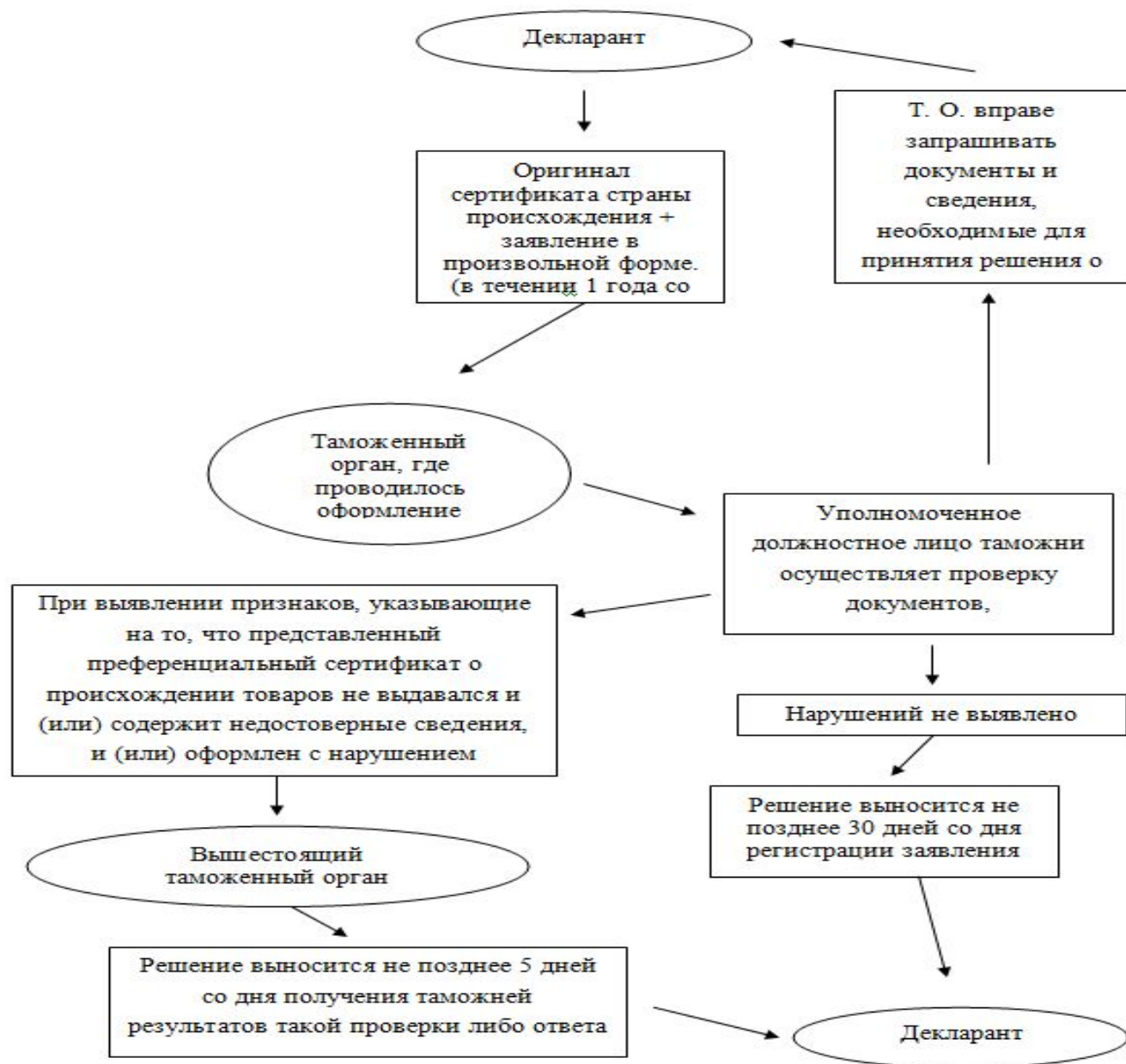
-
- Например как в случае восстановления тарифных преференций необходим сертификат происхождения товара (Ст1, Ст2, А). Регламентируется Приказом ФТС от 2 августа 2012 г. №1565.
 - Когда дело касается случая когда прецедентом возврата таможенных платежей является неверная классификация товара по коду ТНВЭД ЕАЭС, для возврата платежей необходимо получить предварительное решение позволяющие однозначно классифицировать товар. «Приказом ФТС России от 18.04.2012 № 760»



Порядок принятия предварительного решения в соответствии с Приказом ФТС России от 18.04.2012 № 760



Порядок принятия решений после выпуска товаров при восстановлении режима предоставления тарифных преференций



Проблема: «Размытие» единого порядка возврата таможенных платежей по различным НПА.

□ Решение:

Создание нормативно-правового акта который будет по категориям раскрывать случаи когда имеет место различный порядок подачи документов, их список, типовые формы заявлений.

Проблема: Различие в документации и порядке возврата налогов которые тоже относятся к таможенным платежам, но процедура их возврата регламентируется

к приказу ФТС России
от 22.12.2010 № 2520
(в ред. Приказа ФТС России
от 02.05.2012 № 831)

НК РФ.

Начальнику _____
(наименование таможенного органа)

Заявление о возврате (зачете) излишне уплаченных или излишне взысканных сумм таможенных пошлин, налогов и иных денежных средств

(наименование, ИНН, КПП, адрес организации)

или инициалы, фамилия, адрес физического лица)

в соответствии со статьями 129, 147, 148 Федерального закона от 27 ноября 2010 г. № 311-ФЗ "О таможенном регулировании в Российской Федерации" просит вернуть по коду бюджетной классификации платежных документов на банковский счет _____

либо зачесть в счет исполнения обязанностей по уплате таможенных платежей, пеней, процентов по документу _____

таможенные платежи, внесенные _____
(указывается наименование, организационно-правовая форма

организации или инициалы, фамилия физического лица, внесшего таможенные платежи) по платежным документам _____

(указываются номер, дата и сумма платежного документа)

и исчисленные _____
(указывается номер документа, в соответствии с которым исчислялись таможенные платежи)

в связи с _____
(указывается факт, в соответствии с которым возникла излишняя уплата)

в размере _____
(сумма денежных средств к возврату)

Перечень прилагаемых документов: 1) _____
(указываются документы, прилагаемые к заявлению)
2) _____

Настоящим заявляю, что в данный таможенный орган ранее представлялись следующие документы:

1) _____
(указываются документы из предусмотренных частями 4 - 7 статьи 122 Федерального закона от 27 ноября 2010 г. № 311-ФЗ "О таможенном регулировании в Российской Федерации" и наименование и реквизиты документов, при подаче которых в данный таможенный орган представлялись поименованные документы)

2) _____
и в них отсутствуют изменения.

(подпись руководителя организации или уполномоченного от имени организации лица либо физического лица) _____
(инициалы, фамилия)

«__» ____ 20__ г.
М.П. _____

В _____
(наименование налогового органа)

от _____

(полное наименование организации (ответственного участника консолидированной группы налогоплательщиков), (Ф.И.О. индивидуального предпринимателя) – налогоплательщика (плательщика сбора, налогового агента), Ф.И.О. физического лица, ИНН/КПП, адрес)

ЗАЯВЛЕНИЕ О ВОЗВРАТЕ СУММЫ ИЗЛИШНЕ УПЛАЧЕННОГО (ВЗЫСКАННОГО) НАЛОГА (СБОРА, ПЕНИ, ШТРАФА)

На основании статьи _____ Налогового кодекса Российской Федерации прошу вернуть излишне (указать номер статьи Налогового кодекса Российской Федерации)

_____	сумму	_____
(уплаченную/взысканную)		(наименование налога (сбора, пени, штрафа))

и налоговый период, за который излишне уплачена (взыскана) сумма)

КБ _____	ОКТМ _____
К _____	О _____

в размере _____
(цифрами и прописью)

Указанную сумму необходимо перечислить _____ руб.
на счет, _____
(наименование счета)

открытый в _____
(наименование банка (кредитной организации))

_____	_____	_____
(корреспондентский счет)	(БИК)	ИНН/КПП

Номер счета налогоплательщика (плательщика сборов, налогового агента)⁴ _____

Получатель _____
(полное наименование организации (ответственного участника консолидированной группы налогоплательщиков), (Ф.И.О. индивидуального предпринимателя) – налогоплательщика (плательщика сбора, налогового агента), Ф.И.О. физического лица, паспортные данные)

Дата _____ Подпись _____



Решение:

Что бы не приходилось дублировать информацию и предоставлять документы для налоговых органов и таможенных, что никак не отражает стратегию упрощения документооборота.

Решением этой проблемы будет делегирование получения налоговой документации таможенными органами и отправка по внутренним каналам связи в налоговые органы, так как система взаимодействия между государственными органами является в принципе отлаженной и более надежной и быстрой чем гражданские средства связи.

Проблема связанная со сроками в процессе возврата таможенных платежей.

□ Решение:

Наделение таможенных органов возможностью самостоятельно определять при наличии подтверждающих доводов о том является ли причина пропуска данного срока уважительно или же нет.



таможенной стоимости
используется не всегда

~~достоверный индекс таможенной
стоимости.~~

- Данная проблема уже отчасти нашла своё решение и теперь это уже направление для развития, так как ввиду совершенствования современных информационных технологий индексы ~~таможенной стоимости~~ обновляются чаще, к



**СПАСИБО
ЗА
ВНИМАНИЕ!**
