



# **Организация инженерной защиты населения**

**Предоставление населению защитных сооружений (ЗС) ГО – основной способ защиты населения, путем его укрытия в существующих ЗС, и их ускоренного возведения при возникновении военной угрозы**

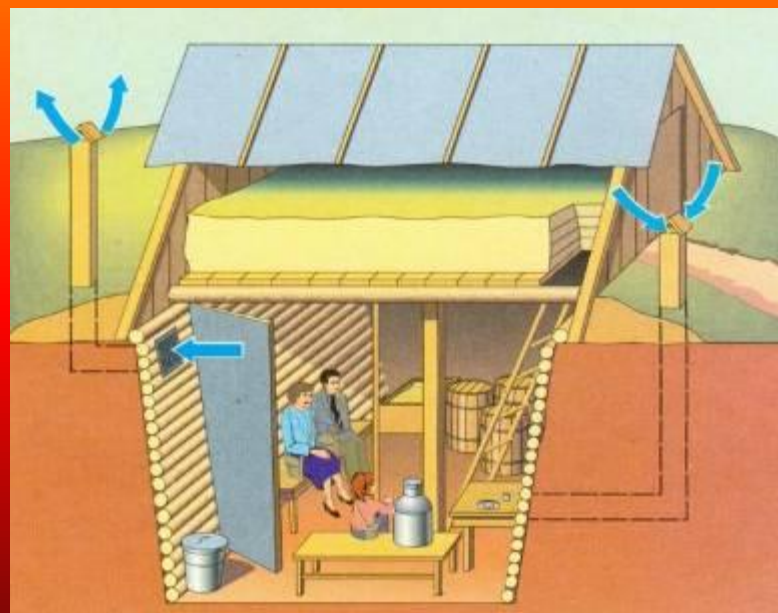
**Защитное сооружение гражданской обороны – специальное сооружение, предназначенное для защиты населения, техники и материальных ценностей от воздействия современных средств поражения противника, а также от опасностей некоторых ЧС техногенного и природного характера**

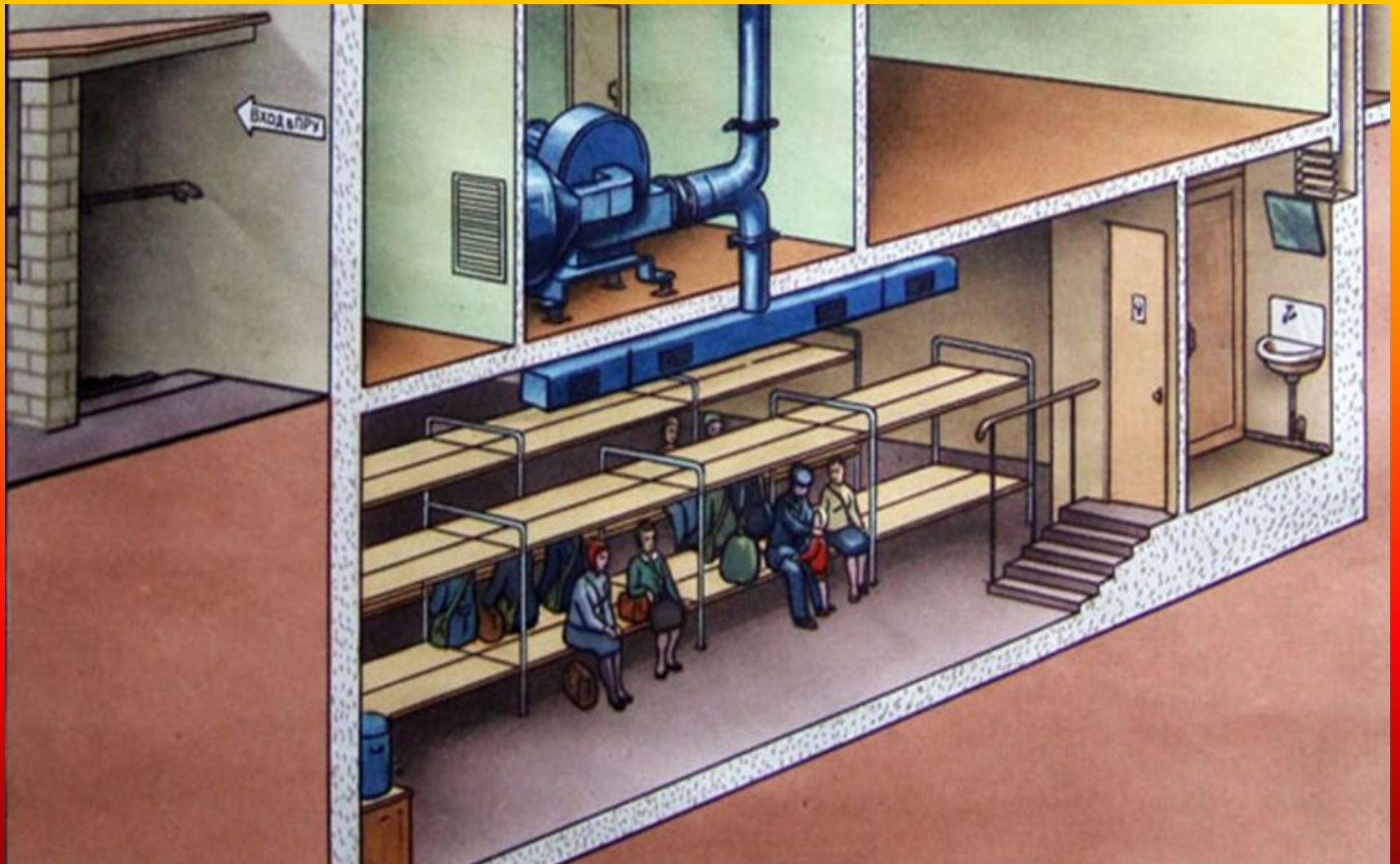
# Классификация по месту расположению

Встроенные

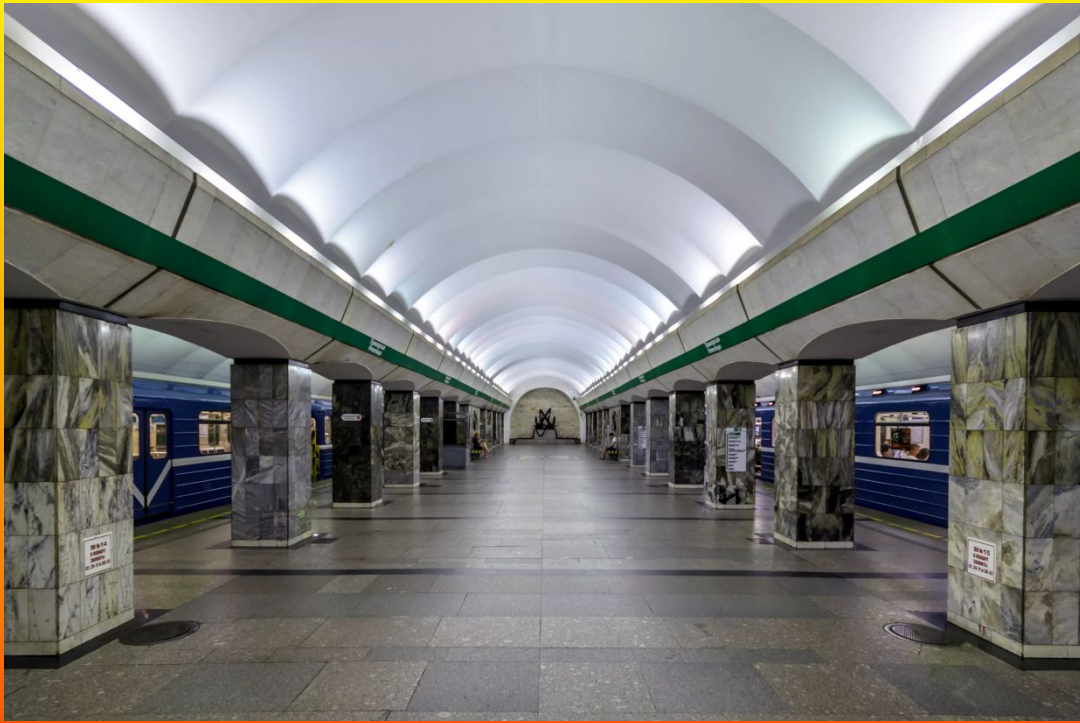


Отдельно  
стоящие





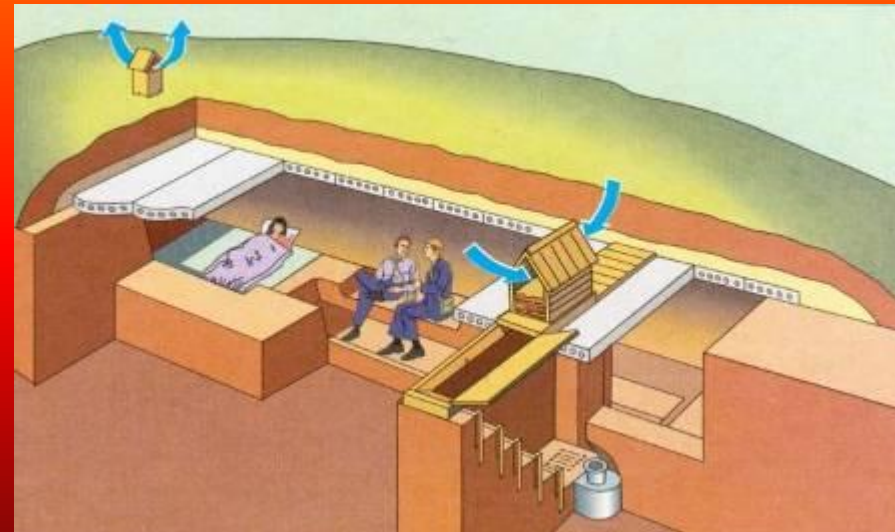
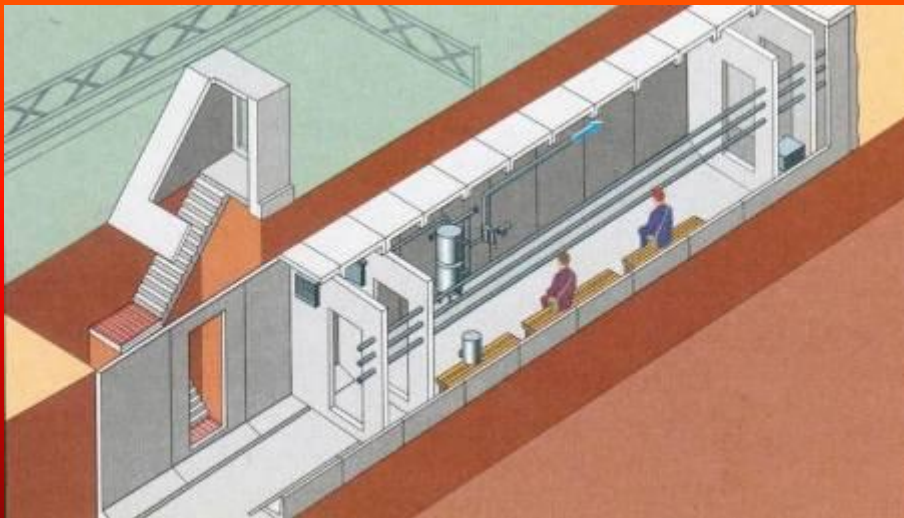


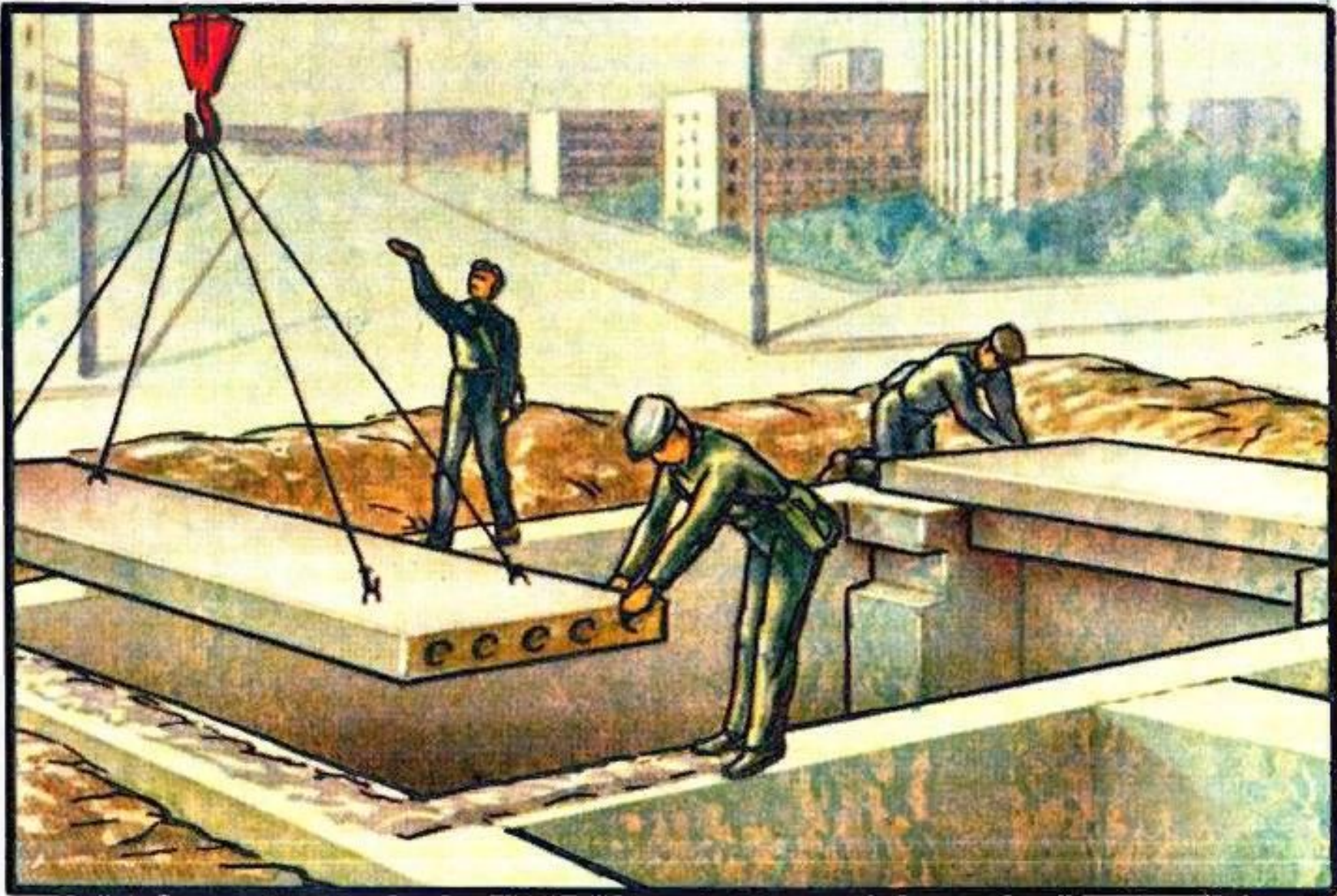


# Классификация по времени возведения

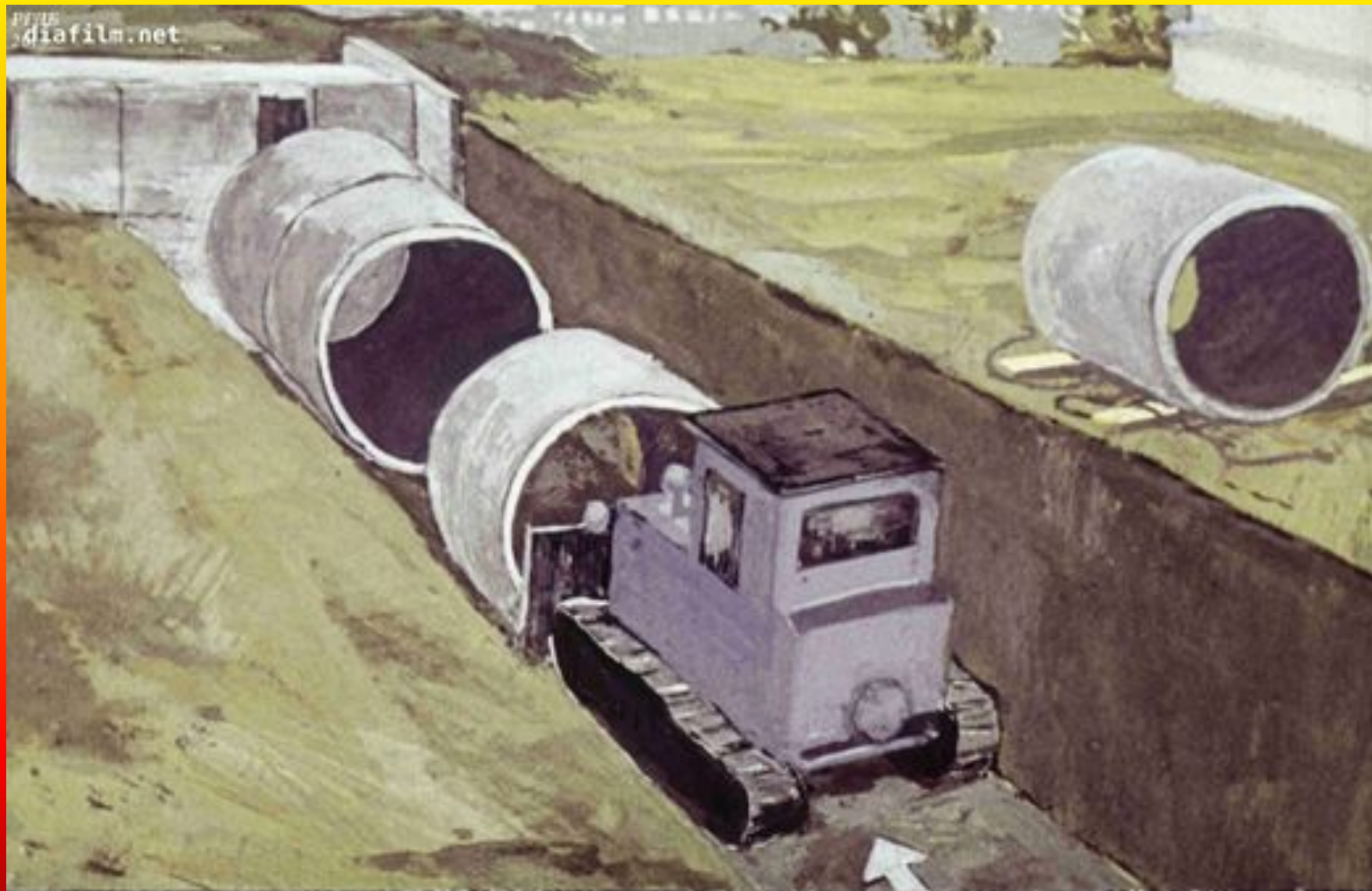
Возводимые  
заблаговременно

Быстровозводимые









С помощью бульдозеров производится монтаж укрытий из сборных железобетонных колец.

защитные свойства боевой техники и различные укрытия.



**Убежище, оборудованное фильтровентиляционным агрегатом ФВА-100/50**

В герметизированных фортификационных сооружениях и объектах военной техники, оборудованных фильтровентиляционными установками (состав может находиться без средств индивидуальной защиты).

## **Классификация по вместимости**

```
graph TD; A[Классификация по вместимости] --> B[Малые до 150 укрываемых]; A --> C[Средние 150-600 укрываемых]; A --> D[Большие 600- 2000 укрываемых];
```

**Малые**  
**до 150 укрываемых**

**Средние**  
**150-600 укрываемых**

**Большие**  
**600- 2000 укрываемых**

# Классификация по защитным свойствам

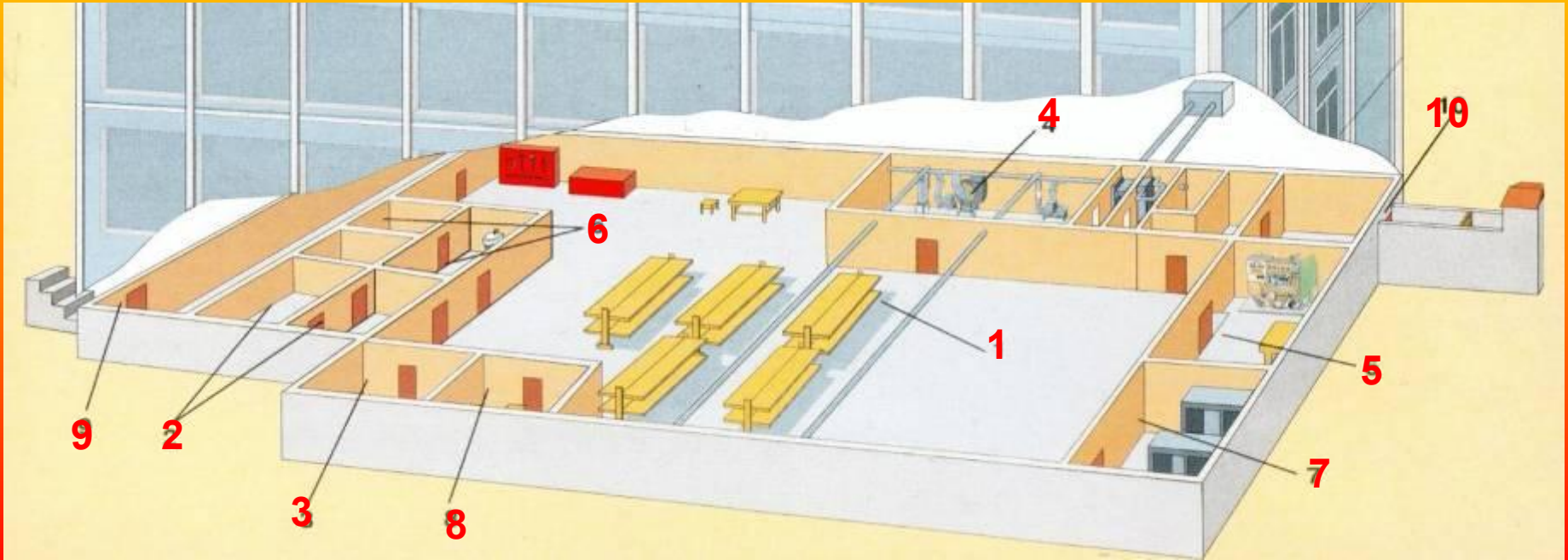
Убежища

Противорадиационные укрытия

Простейшие укрытия



**Убежище** – защитное сооружение, в котором в течении определенного времени обеспечиваются условия для укрытия людей с целью защиты от современных средств поражения, поражающих факторов и воздействия химических и радиоактивных веществ

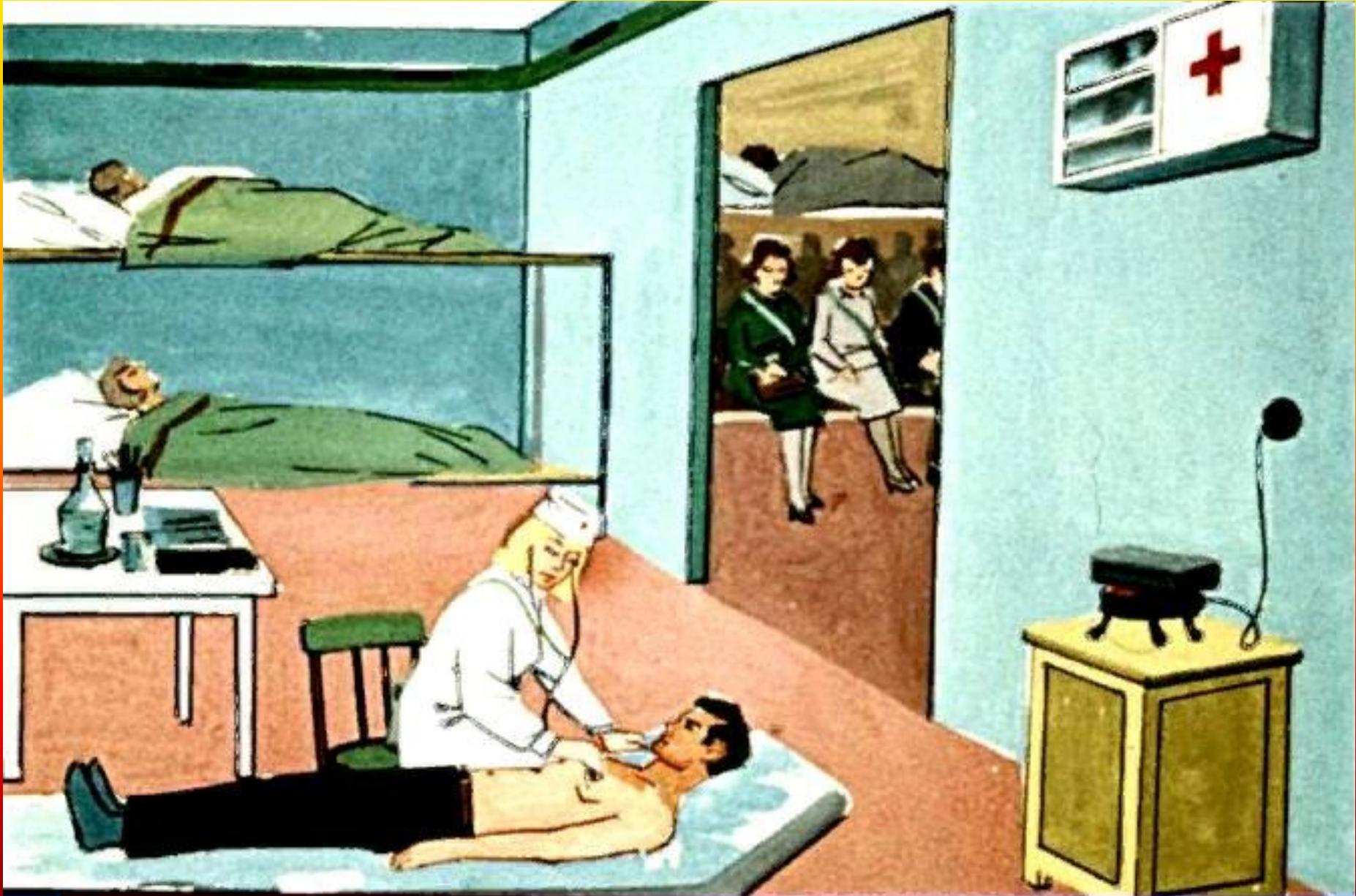


### Основные помещения

1. Помещение для укрываемых (более 1/3 сидячих, более 1/3 лежачих);
2. Пункт управления
3. Медицинский пункт

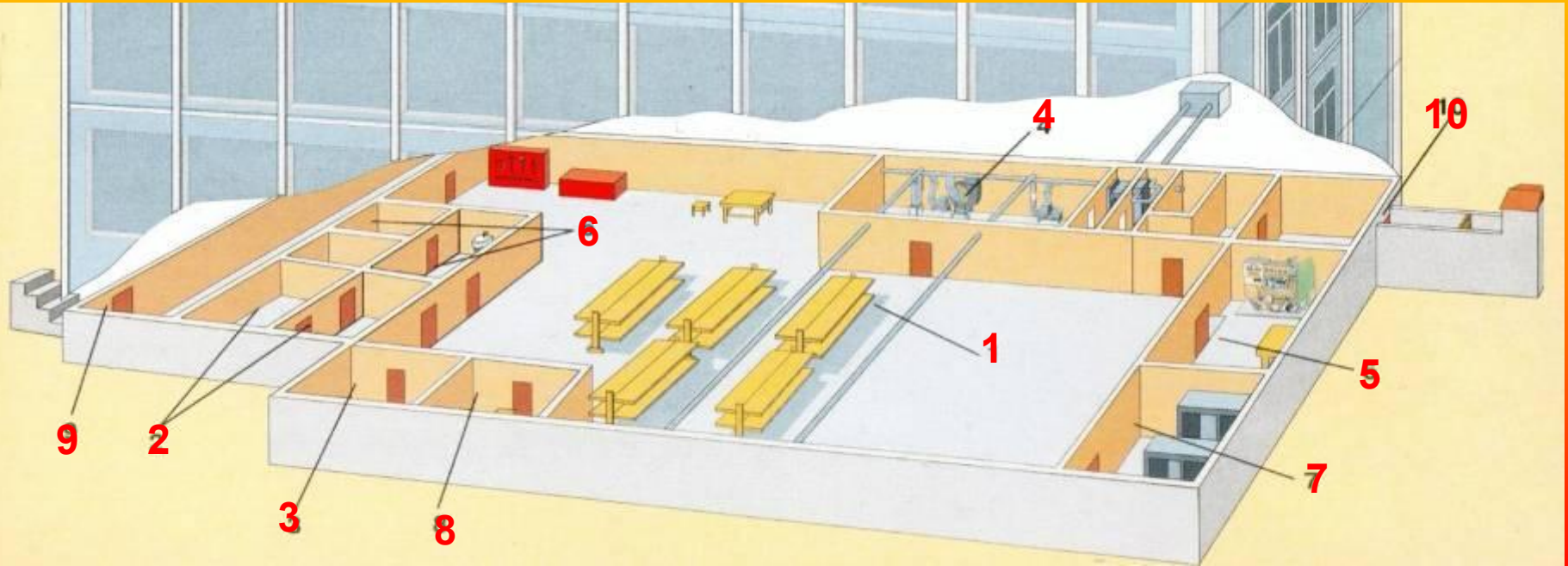








**Убежище** – защитное сооружение, в котором в течении определенного времени обеспечиваются условия для укрытия людей с целью защиты от современных средств поражения, поражающих факторов и воздействия химических и радиоактивных веществ



### Вспомогательные помещения

- 4.Фильтровентиляционное помещение ( $3-5\text{м}^3/1\text{чел}/\text{час}$ );
- 5.Дизельная электростанция;
- 6.Санитарный узел (мужской, женский);
- 7.Помещение для GSM и электрощитовая
- 8.Помещение для продовольствия (вода- $6\text{л}/\text{чел}/\text{сутки}$ ; продукты – на 3 суток с собой, на 2 заложено);
- 9.Вход с тамбуром;
- 10.Аварийный выход с тамбуром( длина тамбура не менее половины высоты здания)

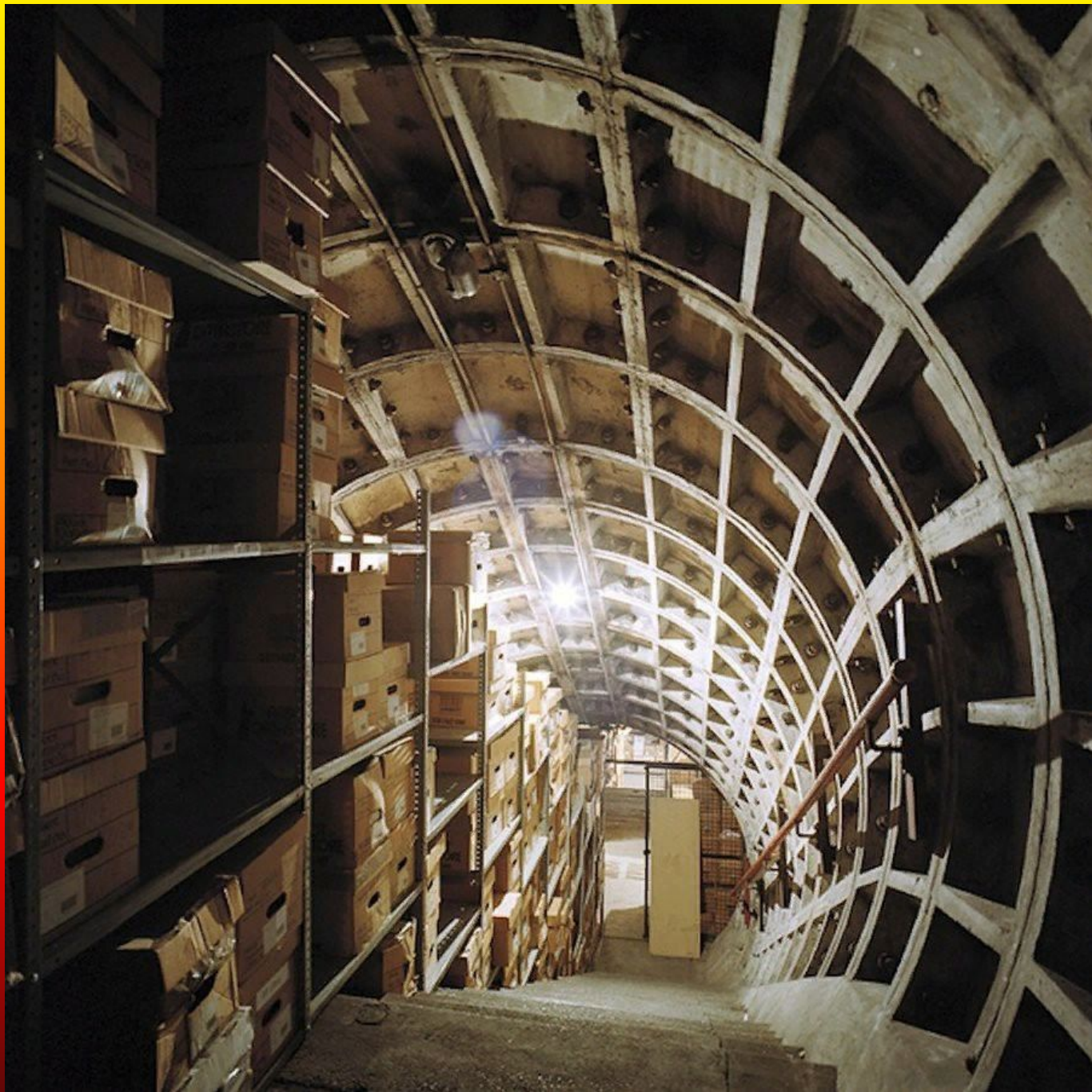


LANA SATOR '11

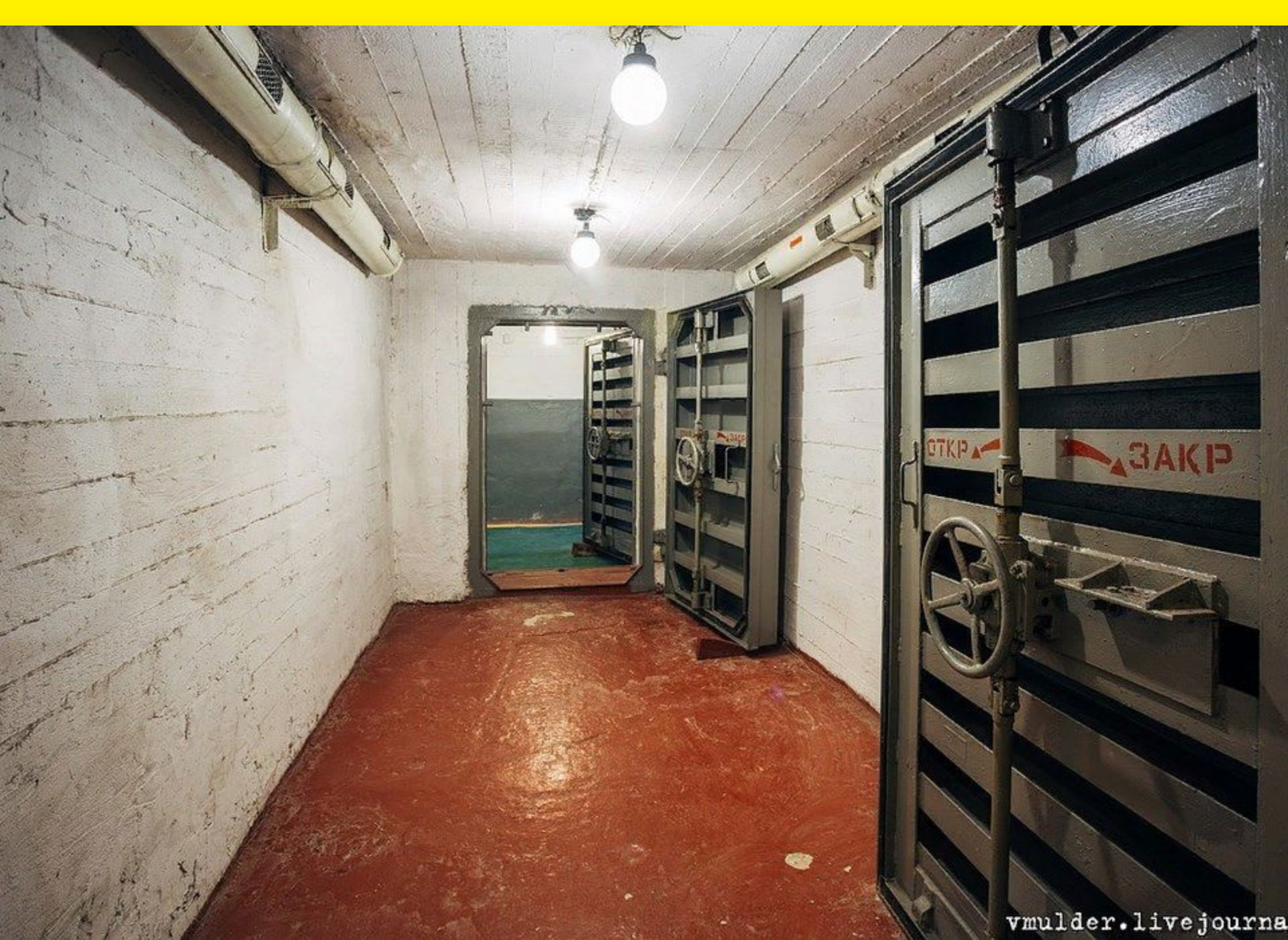




















# Правила поведения укрываемых в защитных сооружениях

- быстро и организованно занять места в помещении
- выполнять правила поведения, все распоряжения личного состава группы(звена) по обслуживанию защитного сооружения
- содержать в готовности СИЗ
- поддерживать чистоту и порядок
- оказывать помощь личному составу группы(звена) в обслуживании защитного сооружения
- соблюдать правила техники безопасности



**Противорадиационное укрытие** – защитное сооружение, предназначенное для укрытия населения от поражающего воздействия ионизирующих излучений и для обеспечения его жизнедеятельности в период нахождения в укрытии



# ПРИСПОСОБЛЕНИЕ ПОДВАЛА КАМЕННОГО ДОМА ПОД УКРЫТИЕ



# Погреб, приспособленный под ПРУ





# Простейшие укрытия

Открытая щель



Перекрытая щель

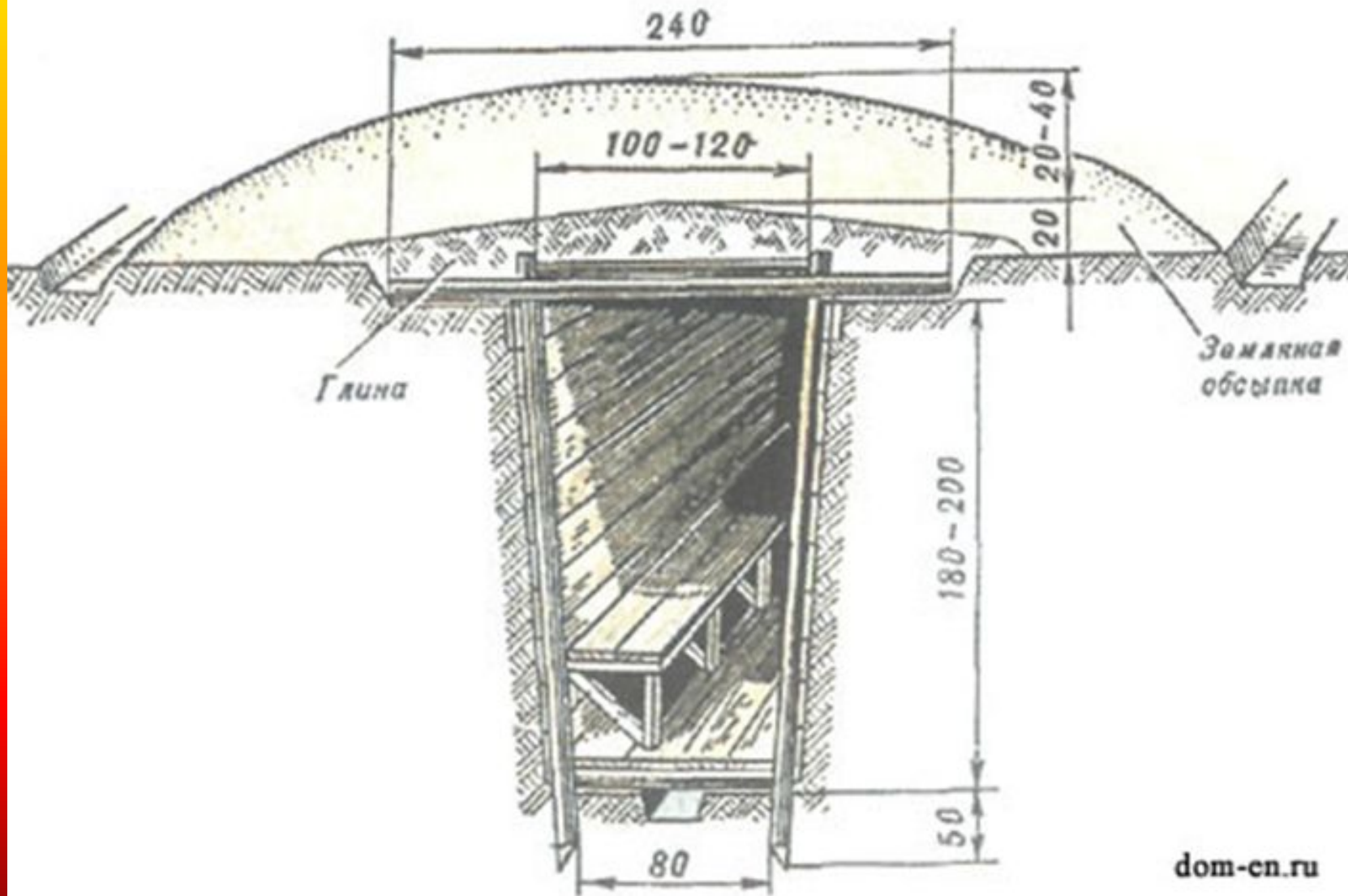


## Размеры щели

Глубина 1,8-2,0 м, ширина поверху 1,0-1,2 м, понизу 0,8 м

Каждому укрываемому отводится 0,5 м

Щель строится на 10- 40 человек



dom-en.ru



