

# Тақырыбы: Ақтөбе облысы Алға қаласы



Орындаған:  
Тексерген:

**ЖОСПАР**

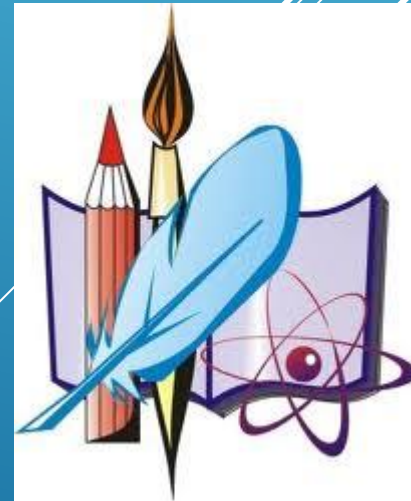
1.Деректер

2.Алға қаласы

3.Табиғи климаттық жағдайы

4 Халқы

5.Ақтөбе облысы



Ақтөбе облысы қазіргі уақыттағы шекарасы бойынша 1932 жылдың 10 наурызында құрылған. Ақтөбе облысының аумағы 300,6 мың км<sup>2</sup> құрайды (Қазақстан Республикасы аумағының 11%, аумағы бойынша Қарағанды облысынан кейінгі екінші орында). Аймақ Қазақстан Республикасының солтүстік-батыс бөлігінде орналасқан:

- ▶ батысында – Батыс Қазақстан, Атырау, Маңғыстау облыстарымен;
- ▶ шығысында – Қостанай, Қарағанды, Қызылорда облыстарымен;
- ▶ солтүстігінде – Ресей Федерациясының Орынбор облысымен;
- ▶ оңтүстігінде – Өзбекстан Республикасының Қарақалпақстан автономиясымен шекараласады.

Облыс орталығы – Ақтөбе қ. Қала 1869 жылы Қарғалы және Елек өзендері салаларының қосылған жерінде төбе баурайында орналасқан («ақ төбе» деген атауы да осыдан). 2010 жылдың 1 қаңтарындағы деректері бойынша Ақтөбе облысының халық саны 719,5 мың адамды құрайды.



**Алға ауданы – Ақтөбе облысының солтүстігіндегі әкімшілік бөлініс. Батысында Қобда, солтүстігінде Мартөк ауданы мен Ақтөбе қаласы, шығысында Хромтау, оңтүстігінде Мұғалжар, Темір аудандарымен шектеседі. Аудан орталығы – Алға қаласы. Жер аумағы 7,1 мың км<sup>2</sup>.**



**Алға ауданы 1933 жылы құрылған.**

**Ауданның әкімшілік орталығы - Алға қаласы болып табылады. Алға қаласы 1912 жылы Ақтөбе қаласынан оңтүстікке қарай 42 шақырым қашықтықтағы қазіргі Қазақ теміржолының бойында № 44 разъезд болып құрылды. 1930-шы жылдардың басында разъезд Алға теміржол станциясы атауын иеленді. 1933 жылдан бастап ауданның экономикалық және әкімшілік орталығына айналды. Ол облыс орталығы Ақтөбе қаласынан оңтүстікке қарай 45 шақырым қашықтықта орналасқан.**

**байланысады. Аудан орталығында қаланы екі – батыс және шығыс бөлікке бөліп тұрған Алға теміржол бекеті бар. Қаланың шығыс жақ бөлігінде Елек өзені орналасқан. Аудан орталығы басқа да ауылдармен жергілікті автокөлік жолдарының желілері арқылы байланысады.**

- ▶ Қазіргі таңда Алға қаласы мен 12 ауылдық округте жергілікті өзін-өзі басқару қоғамдастықтары құрылды. Олардың әрқайсысының комиссия мүшелері тағайындалып, қолма-қол кассалық шоттары ашылды. 2015 жылдың 1 қаңтарында онда түскен түсім 1130,9 мың теңгені құрады. Олардың кіріс - шығыс бюджеттері жоспарланып, 4 түрлі салық жинау /мүлік салығы, жер салығы, көлік құралдары салығы және шағын бизнес субъектілеріне салынатын салық/ мүмкіндігі берілді. Сонымен қатар жалдамалы мемлекеттік мүліктен, сыртқы жарнаманы таратудан түсетін түсімдер, әкімшілік құқық бұзушылықтар үшін қала, ауылдық округ әкімдерімен салынатын айыппұлдар және жеке, заңды тұлғалардың ерікті салымдары жиналады.

- ▶ 1961 жылға дейін аудан орталығы жұмысшы поселкесі болды, 1961 жылы қала статусын алды.
- ▶
- ▶ Аудан құрғақ та, ыстық дала аймағында орналасқан. Тұрақсыз қыратты егін шаруашылығы және дамыған мал шаруашылығымен ерекшеленеді. Ауданның аумағы 7507 шаршы км немесе 750,7 мың га, оның ішінде егістік жерлері 168,8 мың га, жайылым 581,9 мың га.
- ▶
- ▶ Аудан орталығы – Алға қаласы республикалық маңызы бар облыстық орталық автокөлік жолдарымен және теміржол магистралі арқылы байланысады. Аудан орталығында қаланы екі – батыс және шығыс бөлікке бөліп тұрған Алға теміржол бекеті бар. Қаланың шығыс жақ бөлігінде Елек өзені орналасқан. Аудан орталығы басқа да ауылдармен жергілікті автокөлік жолдарының желілері арқылы байланысады.
- ▶
- ▶ 2015 жылдың 1 қаңтарына халқының саны 40,2 мың адам, оның ішінде қалада тұратындар 20,2 мың адам, ауылдық жерлерде тұратындар 20,0 мың адам. Халықтың тығыздығы - 1 ш.км.-5,29 адам



## Табиғаты

- ▶ Алға ауданының жері негізінен қыратты жазық (биіктігі 200 – 400 м).
- ▶ Солтүстік-батысында Тасқоралы тауы (биіктігі 386,7 м), оңтүстік-батысында Бесоба тауы орналасқан (биіктігі 324 м). Олардан басқа Аққұдық, Қарамен, Керуентау, Ақшоқы, Қайқы, Есет, Бесоба, Қаратөбе, Нартау, Тасшоқы таулары бар. Кен қазбаларынан тас көмір, мұнай, фосфорит, құрылыс материалдары, т.б. кездеседі.



- ▶ . Алға қалалық округі – Алға қаласында орналасқан. 20162 адам тұрады. Қала аумағында төмендегі кәсіпорындар орналасқан: «Ақбұлақ» АҚ, «СНПС АқтөбеМунайГаз» АҚ, «Алға» АҚ, «ҚазТрансОйл» АҚ, «ҚазТрансГаз ДИСТРИБЬЮШЕН» ЖАҚ, қопарғыш заттар шығаратын «КазЦКУБ Нитрохим» ЖШС, экотон өнімін өндіруге арналған шикізат дайындайтын - «Неохим» ЖШС, «Энергосистема» ЖШС, «ПариСа-Каз» ЖШС, «Алға мұнай өңдеу зауыты» ЖШС, құрылыс материалдарын дайындайтын «Ақтөбе Дреллинг Сервис» ЖШС, «Нитрохим» - басқада органикалық заттар шығаратын кешенді утилизациялау орталығы» ЖШС, «Алға –жылу» КМК және ЖШС «Алға-Тазалық» қала халқына, кәсіпорындар мен мекемелерге коммуналдық қызмет көрсетеді. Металл сынықтарын өткізетін «Янка» ЖШС, алкоголь өнімдерін шығаратын «АкРоссПищепром» ЖШС, ірі қара малдарын бордақылаумен айналысатын «Актеп»ЖШС, 2 шаруа қожалығы, нан-бөлке тағамдарын шығаратын «Ыстық нан» цехы, «Джармухамбетова», 2 кондитер цехы, 1 диірмен, макарон цехы, сол сияқты қалада элеуметтік сала мекемелері, оның ішінде 4 жалпы білім беретін мектеп және 5 бала бақша, оның ішінде 2 мектеп - бақша, индустриалдық-техникалық колледж, жетім балаларға арналған облыстық балалар үйі, «Ақтөбе облыстық оңалту орталығы», логопед орталығы, балалардың өнер мектебі, балалар мен жасөспірімдер спорт мектебі, балалар мен жасөспірімдердің шығармашылығын дамыту орталығы, аудандық мәдениет үйі, Халық банкінің және «БТА БАНК» АҚ филиалдары, «Халыққа қызмет көрсету орталығы», Алға ауданы бойынша мемлекеттік кірістер басқармасы, Әділет Басқармасы, Алға аудандық аумақтық инспекциясы, жинақтаушы зейнетақы қоры, аудандық статистика басқармасы, аудандық ішкі істер бөлімі, Алға аудандық сот және прокуратура, 10 мемлекеттік мекеме, емхана, аурухана, жеке гинекологиялық, стоматологиялық және терапевтік кабинеттер, 7 дәріхана, ветеринарлық станция, 2 - жеке нотариалдық кеңсе, «Айым-А» ЖШС автожүргізушілер мектебі, «Даму» қорының филиалы, «Алға» СНС (СКТ), Бизнес инкубатор(шаштараз және т.б.), «Қазактелеком» телекоммуникациясының Алға аудандық торабы, Аудандық зейнетақы төлеу орталығы, Қазпошта, бассейн, “Шипагер” шипажайы, 91 сауда нысаны, 5 кафе, 1 базар, 3 сауда үйі, халыққа қызмет көрсететін басқа да ұйымдар (шаштараз, киім тігетін және аяқ киім жөндейтін шеберханалар, 6 монша, техникалық қызмет көрсету станциясы, фотостудия т.б.), сонымен қатар 2-жанар-жағар май станциясы 1 газ құю станциясы және 3 ағаш жону цехы бар.

## Әкімшілік бөлінісі



- ▶ Аудандағы 33 елді мекен, 1 қалалық, 12 ауылдық округке біріктірілген. Олар: Алға қалалық округі, Ақсай, Бесқоспа, Бестамақ, Қарағаш, Қарабұлақ, Қарақобда, Қаракұдық, Маржанбұлақ, Сарықобда, Тамды, Тоқмансай, Үшкұдық ауылдық округтері.







## Топырағы

Топырағы негізінен қызғылт қоңыр, сортаң қызғылт қоңыр болып келеді. Өсімдіктерден жусан, бетеге, боз шөптері өседі.

Өсімдік пен жануар әлемі

Андардан қасқыр, түлкі, қарсақ, күзен, борсық; тұяқтылардан бөкен, елік; құстардан дуадақ, тырна, бүркіт, қаз, үйрек мекендейді. Ауданда ауыл шаруашылығы (астық) мен мал шаруашылығы (ірі қара, қой, жылқы, шошқа) жақсы дамыған. Минералдық тыңайтқыштар өндіретін Ақтөбе «Нитрохим», «Неохим» химия кәсіпорындары, нан, май зауыттары бар. Орынбор – Ташкент темір жолы, республикалық маңызы бар Ақтөбе – Атырау автомобиль жолы аудан аумағынан өтеді

# АКТЮБИНСКАЯ ОБЛАСТЬ



Актобе

Әкімшілік-аумақтық бөлінісі бойынша облыс 12 ауданнан, 141 ауылдық (селолық) округтан құралады. Облыс аумағында 8 қала мен 410 ауыл (село) орналасқан

# ГЕОГРАФИЯЛЫҚ ОРНАЛАСУЫ

- ▶ Қаланың географиялық координаттары —  $50^{\circ}16'00''$  с. е.  $57^{\circ}13'00''$  ш. б. (G) (O) (Я). Уақыт белдеуі — UTC+05:00.
- ▶ Қала Ақтөбе облысының солтүстік бөлігінде, Жайық сағасы Елек өзенінің жағалауында, Қарғалы өзені келіп құятын тұсында, теңіз деңгейінен биіктігі 250—400 м жазықтық болып келетін Орал асты платосының орталық бөлігінде орналасқан.

## Aktobe



# Табиғи-климаттық жағдайы



- ▶ Орналасқан жердің рельефі – жазықтық, аумақтың көп бөлігі қыратты-ойлы жазықтық болып келеді. Солтүстігінде Орал тауларының жалғасы орналасқан. Ортасында Мұғалжар таулары (657 м) созылып жатыр. Батыс жағында солтүстік-батыстағы Каспий маңы ойпатына өтетін Орал тауасты үстірті орналасқан. Оңтүстік-шығысында – дөңесті құм алаптары: Арал маңының Қарақұмы, Үлкен Борсық пен Кіші Борсық. Солтүстік-шығысында – Торғай үстірті.
- ▶ Облыста жапырақты және қайың тоғайлары, бұталар мен сексеуілді өсімдік толы орман жазықтықтары, солтүстікте кең ақселеу және жусанды дала кеңістіктері, оңтүстігінде шөлейтті және шөл далалары бар.





## • **Актобе**

Облыстың солтүстік батыс бөлігі – ақ селеу - әр түрлі шөпті және жусанды-дәнді шөптерге толы сортаң дақтары бар ашық-сарғылт топырақты дала.

Орталық және солтүстік-шығыс бөліктері ашық-сарғылт және бозғылт топырақты дәнді шөпті-шөлейт дала болып келеді.

Оңтүстікте жусанды-сортаң шөлдер мен қоңыр сортаң аралас құм мен сортаң алаптары орналасқан.

Аймақтың климаты қатал континентальды болып келеді. Қаңтар айының орташа температурасы –15 тен –16 С° арасында, шілде айының орташа температурасы – +22 ден +25 С° арасында. Орташа жылдық жауын-шашын мөлшері - 125-350 мм.

# ХАЛҚЫ

- ▶ Халқының ұлттық құрамы сан алуан. Қазақтардың үлестік құрамы — 76,30 %. Біршама орыстар (16,89 %), сонымен қатар украиндар (2,68 %), татарлар (1,53 %), немістер (0,60 %), корейлер (0,28 %), әзірбайжандар (0,20 %), өзбектер (0,17 %), басқалар (1,35 %) халықтар тұрады. (2015 жылдың 1 Қазаны бойынша).
- ▶ Қала әкімшілігіне 367 220 саны бар Ақтөбе қаласынан басқан тағы да 5 селолық округтер кіреді. (Благодарный, Қарғалы, Құрайлы, Новый, Сазды)) жалпы алғанда 22 ауданға ие, сол аудандардағы адам саны 48 368 адам (2012 жылдың 1 Қаңтары бойынша). Қала әкімшілігіне тәуелді территорияда барлығы 415 588 халық тұрады.
- ▶ Қазіргі уақытта халық саны бойынша Ақтөбе облысында бірінші орын алады және Қазақстандығы бесінші қала болып келеді (Алматы, Астана, Шымкент және Қарағандыдан кейінгі).
- ▶ Халық санының жылдам өсуіне байланысты үкімет қаланың әлеуметтік-экономикалық даму жобасын әзірледі. Ақтөбе қаласының миллион халқы бар мәртебесін алу үшін бағытталған бас жобасын ретке келтіру жұмыстары жүріп жатыр. Проекттіні жүзеге асыру 2011 жыл мен 2040 жыл аралығына есептеліп отыр.

