

ПАТЕНТНОЕ ПРАВО

ЛОСЕВ Сергей Сергеевич
кандидат юридических наук
доцент

Вопросы темы:

1. Объекты патентного права (изобретения, полезные модели, промышленные образцы, сорта растений). Условия их патентоспособности.
2. Понятие патента. Авторы и патентообладатели.
3. Служебные объекты права промышленной собственности.
4. Процедуры выдачи патентов.
5. Содержание прав патентообладателей.
6. Прекращение действия патента.

Рекомендуемая литература:

Основная

Городов, О.А. Патентное право: учеб. пособие / О.А. Городов. - М.: Проспект, 2005. – 541 с.

Пиленко, А.А. Право изобретателя /А.А. Пиленко. -М.: Статут, 2001. – 686 с.

Право интеллектуальной собственности: учеб. / Под ред. И.А. Близнеца. – М.: Проспект, 2016. – 960 с.

Дополнительная

Гуринович, А.И. Как оформить материалы заявки на изобретение и полезную модель: практич. пособие / А.И. Гуринович. – Минск: РУП «РУПИС», 2002. – 190 с.

Лосев, С.С. Научно-практический комментарий к Закону Республики Беларусь «О патентах на изобретения, полезные модели, промышленные образцы» /С.С. Лосев. Минск: НЦЗПИ, 2014. – 460 с.

Кудашов, В.И. Организация патентно-лицензионной работы на предприятии: курс лекций / В.И. Кудашов. - Минск: БГПА, 2001. – 54 с.

Шестимиров, А.А. Промышленные образцы: учеб. Пособие / А.А. Шестимиров, А.А. Минаев. –М.: ВНИИПИ, 1995. – 397 с.

Законодательство:

- Гражданский кодекс Республики Беларусь (ст. ст. 990-995)
- Закон Республики Беларусь от 16 декабря 2002 г. № 160-З «О патентах на изобретения, полезные модели, промышленные образцы»
- Закон Республики Беларусь от 13 апреля 1995 г. № 3725-XII «О патентах на сорта растений» (ред. 2013 г.);
- Закон Республики Беларусь от 7 декабря 1998 г. № 214-З «О правовой охране топологий интегральных микросхем
- Налоговый кодекс Республики Беларусь (Особенная часть).

Понятие изобретения

Изобретением, которому предоставляется правовая охрана, признается **техническое решение в любой области**, относящееся к продукту или способу, а также к применению продукта или способа по определенному назначению, которое является новым, имеет изобретательский уровень и промышленно применимо.

Статья 2 Закона РБ «О патентах на изобретения, полезные модели, промышленные образцы»

На изобретение может быть выдан патент, если оно одновременно удовлетворяет следующим требованиям:

- ***является новым;***
- ***имеет изобретательский уровень;***
- ***промышленно применимо.***

Понятие изобретения

«... изобретение есть решение требующей творчества утилитарной проблемы. Во всякой технической деятельности нужно различать три стадии: постановку вопроса (проблема) – решение проблемы (изобретение) – осуществление на практике найденного решения. Изобретение не нужно смешивать ни с постановкой проблемы, ни с практическим осуществлением найденной идеи. Под постановкой технической проблемы нужно понимать указание на существование неудовлетворенной материальной потребности, а под решением ее – сопоставление потребности с определенными средствами, могущими ее удовлетворить. Понятие проблемы, поэтому, совпадает с понятием результата, достигнутого изобретением: идя сверху вниз, мы говорим о проблеме, решенной изобретателями, а идя снизу вверх – о результате, достигнутом посредством изобретения».

А.А. Пиленко. «Право изобретателя». Спб, 1902.

Объекты изобретения

Объектами изобретения выступают *продукт* и *способ*.

Продукт означает предмет как результат человеческого труда, **способ** – процесс, прием или метод выполнения взаимосвязанных действий над объектом (объектами), а также применение процесса, приема, метода или продукта по определенному назначению.

Развернутая система объектов изобретения:

- устройство;
- способ;
- вещество;
- биотехнологический продукт;
- применение устройства, способа, вещества, биотехнологического продукта по новому назначению.

Объекты изобретения

- **Устройство** как объект изобретения – это конструкции и изделия: машины, аппараты, приборы, оборудование, инструмент, детали машин, мебель, посуда, обувь, одежда и т.д. В общем виде устройствами являются материальные объекты, предназначенные для выполнения производственных и технологических процессов, воздействия на природу или удовлетворение потребности человека.
- **Способ** – процесс выполнения взаимосвязанных действий над материальным объектом (объектами), необходимых для достижения поставленной цели. Это технологический процесс, способ получения веществ, способ применения определенных устройств, способ лечения заболеваний людей, животных, способ профилактики или диагностики заболеваний и т.д.
- **Вещество** – индивидуальные соединения, являющиеся результатом интеллектуальной деятельности человека. К веществам как объектам изобретения относятся:
 - 1) химические соединения, к которым также отнесены высокомолекулярные соединения;
 - 2) композиции (составы, смеси);
 - 3) продукты ядерного превращения.

Объекты изобретения

- **Биотехнологический продукт** как объект изобретения – это «... продукты, выделенные из их природного окружения или полученные иными способами К биотехнологическим продуктам в качестве объектов изобретений могут относиться:
 - живые объекты, в частности, растения, животные, штаммы микроорганизмов, культур клеток растений и животных;
 - неживые объекты, в частности, гормоны, ферменты, антигены, антитела, последовательности нуклеиновых кислот другие, выделенные из растений, животных или микроорганизмов или полученные иными способами.

- **Применение известного ранее устройства, способа, вещества, штамма по новому назначению** иначе именуют «переносными» изобретениями. Они направлены на удовлетворение новых потребностей, которые не учитывались ни самим изобретателем, ни специалистами, работающими в данной области техники. Характерным признаком данного объекта изобретения является выявление новых возможностей и свойств, присущих известному объекту изобретения, позволяющие использовать его по новому назначению в ином, не известном ранее качестве.

Объекты изобретения

Не считаются изобретениями:

- открытия, а также научные теории и математические методы;
- решения, касающиеся только внешнего вида изделия и направленные на удовлетворение эстетических потребностей;
- планы, правила и методы интеллектуальной деятельности, проведения игр или осуществления деловой деятельности, а также программы для электронно-вычислительных машин;
- простое представление информации.

Не предоставляется правовая охрана в качестве изобретения:

- сортам растений и породам животных;
- топологиям интегральных микросхем.

Не признаются патентоспособными методы оказания медицинской помощи (медицинской профилактики, диагностики, лечения, медицинской реабилитации и протезирования), а также изобретения, противоречащие общественным интересам, принципам гуманности и морали.

Объекты изобретения (устройство, вещество, способ)

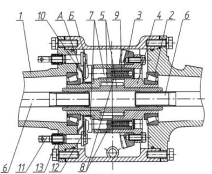
ОПИСАНИЕ ИЗОБРЕТЕНИЯ К ПАТЕНТУ

РЕСПУБЛИКА БЕЛАРУСЬ (19) **BY** (11) **18232**
(13) **C1**
(46) **2014.06.30**
(51) МПК
B 60K 17/20 (2006.01)
F 16H 48/20 (2006.01)



(54) САМОБЛОКИРУЮЩИЙ ДИФФЕРЕНЦИАЛ ТРАНСПОРТНОГО СРЕДСТВА	
(21) Номер заявки: а 20111479 (22) 2011.11.04 (43) 2013.06.30 (71) Заявитель: Республиканское унитарное предприятие "Минский тракторный завод" (БУ) (72) Авторы: Шевик Юрий Михайлович, Залески Дмитрий Геннадьевич, Усс Иван Николаевич, Кузнецов Антон Дмитриевич (БУ)	(73) Патентообладатель: Республиканское унитарное предприятие "Минский тракторный завод" (БУ) (56) SU 479670, 1975, BU 5901 C1, 2004, SU 880800, 1981, SU 1260269 A1, 1986, RU 2068136 C1, 1996, RU 2037699 C1, 1995, US 6620072 B1, 2003.

(57) Самоблокирующийся дифференциал транспортного средства, содержащий устанавливаемую на подшипниках в корпусе моста транспортного средства сводноую храповую обгонную муфту двойного действия, корпус с ведомой шестерней центральной передачи, в расточках которого установлены храповики, собачки, шарнирно установленные на подпружиненных осях, имеющих на своих торцах по одному основному эксцентричному выступу, взаимодействующему с установленным в корпусе моста транспортного средства неподвижным диском, отличающийся тем, что на торцах осей диаметрально противоположно соответствующим основным эксцентричным выступам выполнены дополнительные выступы, в расточках корпуса моста транспортного средства установлены поводки с закрепленным на них дополнительным диском, имеющим возможность совместного с поводками осевого перемещения и воздействия на дополнительные выступы.



Фиг. 1

BY 18232 C1 2014.06.30

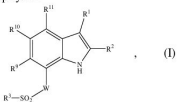
ОПИСАНИЕ ИЗОБРЕТЕНИЯ К ПАТЕНТУ

РЕСПУБЛИКА БЕЛАРУСЬ (19) **BY** (11) **17742**
(13) **C1**
(46) **2013.12.30**
(51) МПК
C 07D 417/14 (2006.01)
A 61K 31/427 (2006.01)
A 61P 3/10 (2006.01)

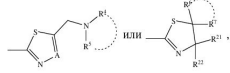


(54) ПРОИЗВОДНОЕ ИНДОЛА	
(21) Номер заявки: а 20090722 (22) 2007.10.18 (31) 2006-285551 (32) 2006.10.19 (33) JP (85) 2009.05.19 (86) PCT/JP2007/070772, 2007.10.18 (87) WO 2008/050821, 2008.05.02 (43) 2009.12.30 (71) Заявитель: ТАКЕДА ФАРМАСЬЮТИКАЛ КОМПАНИ ЛИМИТЕД (JP)	(72) Авторы: ЯСУМА, Цунео; УДЗИКАВА, Осаму; ИТОХ, Масахиро; АОКИ, Каэцуо (JP) (73) Патентообладатель: ТАКЕДА ФАРМАСЬЮТИКАЛ КОМПАНИ ЛИМИТЕД (JP) (56) WO 2005/049019 A1, EP 0673937 A1, 1995.

(57)
1. Соединение общей формулы I



где R¹ представляет собой атом водорода или атом галогена;
R² представляет собой группу формулы



где А представляет собой СН или N;
R³ и R⁴ каждый независимо представляет собой
(1) C₁-C₆-алкильную группу, необязательно замещенную 1-3 заместителями, выбранными из
(а) C₁-C₂-алкокси группы,
(б) C₁-C₂-алкоксисульфонильной группы,
(с) C₁-C₂-алкоксикарбонильной группы и
(д) 6-членной моноциклической ароматической гетероциклической группы, содержащей один атом азота; или
(2) C₁-C₁₀-циклоалкильную группу
или
R³ и R⁴ вместе образуют

BY 17742 C1 2013.12.30

ОПИСАНИЕ ИЗОБРЕТЕНИЯ К ПАТЕНТУ

РЕСПУБЛИКА БЕЛАРУСЬ (19) **BY** (11) **18440**
(13) **C1**
(46) **2014.08.30**
(51) МПК
C 04B 28/02 (2006.01)
C 04B 40/00 (2006.01)



(54) СПОСОБ ПРИГОТОВЛЕНИЯ БЕТОННОЙ СМЕСИ	
(21) Номер заявки: а 20120627 (22) 2012.04.17 (43) 2013.12.30 (71) Заявитель: Белорусский национальный технический университет (БУ) (72) Автор: Гречухин Владимир Александрович (БУ)	(73) Патентообладатель: Белорусский национальный технический университет (БУ) (56) BY 11645 C1, 2009, SU 1812769 A1, 1996, RU 2042653 C1, 1995, RU 2129107 C1, 1999, ГРЕЧУХИН В. А. и др. Строительная наука и техника. - 2010. - № 3. - С. 48-51.

(57) Способ приготовления бетонной смеси, включающий смешение цемента, заполнителей, воды и добавки из отработанной глины масляного производства нефтеперерабатывающих заводов, отличающийся тем, что цемент, взятый в количестве 0,2-13,3 мас. % от требуемого, перетирают в течение 0,5-1,0 мин с добавкой, взятой в количестве 75-100 % от массы перетираемого с ней цемента, затем перемешивают в течение 0,5-1,0 мин и полученный гидрофобный концентрат смешивают с оставшимся цементом и остальными компонентами бетонной смеси.

Изобретение относится к производству строительных материалов, используемых для изготовления строительных конструкций, а именно для бетонных элементов, таких как проезжая часть мостов и туннеловодов, стены, фундаменты, различные подземные сооружения, например, при строительстве метро и т.п.
Известен способ приготовления бетонной смеси [1] путем смешения цемента и заполнителя с водой затвердения и сульфированным продуктом конденсации меламин и формальдегида. При этом вначале смесь цемента и заполнителей перемешивают с 50-90 % требуемого количества воды затвердения, в которую предварительно вводят сульфитно-дрожжевую бражку в количестве 0,03-0,15 % от массы цемента, после чего в смесь вводят оставшуюся часть воды с сульфированным продуктом конденсации меламин и формальдегида в количестве 0,3-2 % от массы цемента.
Недостатком способа является низкая технологичность приготовления бетонной смеси. Наиболее близким к заявляемому является способ приготовления бетонной смеси, включающий смешение цемента, заполнителей, воды и добавки из отработанной глины масляного производства нефтеперерабатывающих заводов, при котором предварительно цемент и добавку перетирают в течение 0,5-3 мин, при этом добавку берут в количестве 0,2-10 % от массы цемента [2].
Получение таким способом бетонной смеси на этапе введения добавки требует дополнительных затрат энергии, связанных с необходимостью перемешивания всего объема добавки и цемента, идущего на приготовление бетонной смеси, и дополнительных затрат

BY 18440 C1 2014.08.30

Полезная модель

Полезной моделью, которой предоставляется правовая охрана, признается техническое решение, относящееся к устройствам и являющееся новым и промышленно применимым (*ст. 3 Закона Республики Беларусь «О патентах на изобретения, полезные модели, промышленные образцы»*)

Не признаются полезными моделями:

- решения, касающиеся только внешнего вида изделия и направленным на удовлетворение эстетических потребностей;
- решения, противоречащие общественным интересам, принципам гуманности и морали.

Полезные модели

ОПИСАНИЕ ПОЛЕЗНОЙ МОДЕЛИ К ПАТЕНТУ

(12)

РЕСПУБЛИКА БЕЛАРУСЬ (19) **ВУ** (11) **10701**

(13) **U**
(46) **2015.06.30**

(51) МПК
H 02H 9/06 (2006.01)
H 02G 13/00 (2006.01)



НАЦИОНАЛЬНЫЙ ЦЕНТР
ИНТЕЛЛЕКТУАЛЬНОЙ
СОБСТВЕННОСТИ

(54)

МОЛНИЕОТВОД

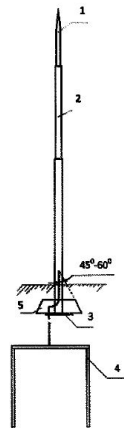
(21) Номер заявки: u 20150021
(22) 2015.01.16
(71) Заявитель: Учреждение "Научно-исследовательский институт пожарной безопасности и проблем чрезвычайных ситуаций" Министерства по чрезвычайным ситуациям Республики Беларусь" (BY)

(72) Авторы: Скрипко Алексей Николаевич; Мисун Леонид Владимирович; Агейчик Валерий Александрович; Кобяк Валерий Викторович (BY)

(73) Патентообладатель: Учреждение "Научно-исследовательский институт пожарной безопасности и проблем чрезвычайных ситуаций" Министерства по чрезвычайным ситуациям Республики Беларусь" (BY)

(57)

Молниеотвод, содержащий молниеприемник, токоотвод, заземлитель, опору и груз, **отличающийся** тем, что груз выполнен из бетона в виде расположенного большим основанием вниз усеченного прямого крутового конуса с центральным вертикальным осевым отверстием для установленной в нем нижней части токоотвода, причем угол между образующей усеченного прямого конуса и его осью симметрии равен $45-60^\circ$.



ВУ 10701 U 2015.06.30

ОПИСАНИЕ ПОЛЕЗНОЙ МОДЕЛИ К ПАТЕНТУ

(12)

РЕСПУБЛИКА БЕЛАРУСЬ (19) **ВУ** (11) **10714**

(13) **U**
(46) **2015.06.30**

(51) МПК
G 02B 27/00 (2006.01)
B 24D 1/00 (2006.01)
B 24D 5/00 (2006.01)



НАЦИОНАЛЬНЫЙ ЦЕНТР
ИНТЕЛЛЕКТУАЛЬНОЙ
СОБСТВЕННОСТИ

(54)

**УСТРОЙСТВО СОЗДАНИЯ КИНОМАТОГРАФИЧЕСКОГО
ЭФФЕКТА ДВИЖЕНИЯ**

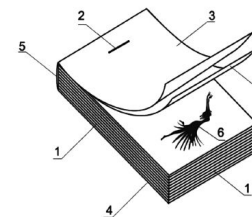
(21) Номер заявки: u 20140362
(22) 2014.10.08
(31) 2013147024 (32) 2013.10.22 (33) RU
(71) Заявитель: Николаев Александр Владимирович (RU)

(72) Авторы: Николаев Александр Владимирович; Николаев Алексей Владимирович; Туркин Александр Альбертович (RU)

(73) Патентообладатель: Николаев Александр Владимирович (RU)

(57)

1. Устройство создания кинематографического эффекта движения, включающее в себя множество плоских носителей изображений, адаптированных для создания кинематографического эффекта движения изображения при их последовательном просмотре средством для последовательного просмотра плоских носителей изображений, причем множество плоских носителей изображений выполнено в виде комплекта фотографий на бумажном носителе, выложенных стопкой и соединенных между собой с одной стороны средством крепления, причем длина каждого носителя изображения составляет 1,6-1,9 от его ширины, причем первый и последний носители изображений в стопке, между которыми расположены остальные носители изображений, выполнены из единого листа бумажного носителя, образующего обложку с защитной торцевой стороной, при этом края обложки не выходят за края стопки, **отличающееся** тем, что количество плоских носителей изображений выбрано в диапазоне 50-120 единиц из расчета обеспечения кинематографического эффекта движения изображения при их последовательном просмотре в диапазоне времени 5-12 с и плоские носители изображений изготовлены из бумажного носителя поверхностной плотностью 140-350 г/м², соединены между собой средством крепления.



Фиг. 1

ВУ 10714 U 2015.06.30

Изобретение v. Полезная модель

	<i>Изобретение</i>	<i>Полезная модель</i>
Объект	<ul style="list-style-type: none">- устройство- вещество- биотехнологический продукт- способ- применение по новому назначению	Только устройство
Условия патентоспособности	<ul style="list-style-type: none">- новизна- изобретательский уровень- промышленная применимость	<ul style="list-style-type: none">- новизна- промышленная применимость
Процедура выдачи патента	С отложенной патентной экспертизой	Явочная (без проведения патентной экспертизы)
Срок действия патента	20 лет	5 лет с возможностью продления на срок до 5 лет

Понятие промышленного образца

Промышленным образцом, которому предоставляется правовая охрана, признается художественное или художественно-конструкторское решение изделия, определяющее его внешний вид и являющееся **новым** и **оригинальным**. При этом под изделием понимается предмет промышленного или кустарного производства.

Промышленный образец признается **новым**, если он неизвестен из сведений, ставших общедоступными в мире до даты приоритета промышленного образца.

Промышленный образец признается **оригинальным**, если особенности внешнего вида изделия обусловлены творческим трудом автора (соавторов) промышленного образца.

Виды промышленных образцов:

- объемные (модели);
- плоскостные (рисунки)
- их сочетания.

Промышленный образец

РОССИЙСКАЯ ФЕДЕРАЦИЯ



(19) **RU** (11) **121321** (51) МКПО ¹² **28-03**

(15) Дата регистрации: **27.08.2020**

(21) Номер заявки: **2019505800**

(22) Дата подачи заявки: **20.12.2019**

(24) Дата, с которой исчисляется срок действия патента: **20.12.2019**

(45) Дата публикации: **27.08.2020** Бюл. № 9

ФЕДЕРАЛЬНАЯ СЛУЖБА
ПО ИНТЕЛЛЕКТУАЛЬНОЙ СОБСТВЕННОСТИ

(12) **СВЕДЕНИЯ О ПАТЕНТЕ НА ПРОМЫШЛЕННЫЙ ОБРАЗЕЦ**

Приоритет(ы):

(30) Конвенционный приоритет
08.07.2019 EM 006614954

(73) Патентообладатель(и):

ДжиЭсКей Консьюмер Хелткер С.А. (СН)

(72) Автор(ы):

**СОЛСБЕРИ Дэниел (GB);
БАТЛЕР Джозеф (GB);
БЛЭЧФОРД Маркус (GB);
СТАББС Тимоти (GB)**

Адрес для переписки:

191036, Санкт-Петербург, а/я 24, "НЕВИНПАТ"

(54) **ГОЛОВКА ЗУБНОЙ ЩЕТКИ**

(55) Головка зубной щетки



Стр.: 1

R U 1 2 1 3 2 1 S

R U 1 2 1 3 2 1 S

РОССИЙСКАЯ ФЕДЕРАЦИЯ



(19) **RU** (11) **121457** (51) МКПО ¹² **11-03**

(15) Дата регистрации: **07.09.2020**

(21) Номер заявки: **2020500662**

(22) Дата подачи заявки: **14.02.2020**

(24) Дата, с которой исчисляется срок действия патента: **14.02.2020**

(45) Дата публикации: **07.09.2020** Бюл. № 9

ФЕДЕРАЛЬНАЯ СЛУЖБА
ПО ИНТЕЛЛЕКТУАЛЬНОЙ СОБСТВЕННОСТИ

(12) **СВЕДЕНИЯ О ПАТЕНТЕ НА ПРОМЫШЛЕННЫЙ ОБРАЗЕЦ**

Приоритет(ы):

(22) Дата подачи заявки: **14.02.2020**

(73) Патентообладатель(и):

**Акционерное общество "Гознак" (АО "Гознак")
(RU)**

(72) Автор(ы):

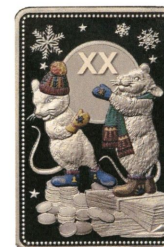
**Лифатова Тамила Валерьевна (RU);
Семенов Василий Николаевич (RU);
Тользин Эдуард Алексеевич (RU);
Шалунов Валерий Валерьевич (RU)**

Адрес для переписки:

**115162, Москва, ул. Мытная, 17, АО "Гознак", зам.
генерального директора по науке и развитию А.Б.
Курятникову**

(54) **МЕДАЛЬ СУВЕНИРНАЯ (2 ВАРИАНТА)**

(55) 1. Медаль сувенирная (вариант 1)



Стр.: 1

R U 1 2 1 4 5 7 S

R U 1 2 1 4 5 7 S

Промышленный образец

РОССИЙСКАЯ ФЕДЕРАЦИЯ



ФЕДЕРАЛЬНАЯ СЛУЖБА
ПО ИНТЕЛЛЕКТУАЛЬНОЙ СОБСТВЕННОСТИ

(19) **RU** (11) **121154** (51) МКПО ¹² **09-03**

(15) Дата регистрации: **18.08.2020**

(21) Номер заявки: **2019506074**

(22) Дата подачи заявки: **30.12.2019**

(24) Дата, с которой исчисляется срок
действия патента: **30.12.2019**

(45) Дата публикации: **18.08.2020** Бюл. № 9

(12) **СВЕДЕНИЯ О ПАТЕНТЕ НА ПРОМЫШЛЕННЫЙ ОБРАЗЕЦ**

Приоритет(ы):
(62) Номер и дата подачи первоначальной заявки, из
которой данная заявка выделена:
2018502913 10.07.2018

(73) Патентообладатель(и):
Федеральное государственное бюджетное
образовательное учреждение высшего
образования "Уральский государственный
архитектурно-художественный университет"
УрГАХУ (RU)

(72) Автор(ы):
**Мышенкова Юлия Алексеевна (RU);
Кузьмин Павел Александрович (RU);
Худякова Наталья Васильевна (RU)**

Адрес для переписки:
**620075, Екатеринбург, ул. К. Либкнехта, 23,
помощнику ректора по стратегическим
коммуникациям А.Ю. Коркину**

(54) **УПАКОВКА ДЛЯ КОНДИТЕРСКИХ ИЗДЕЛИЙ**
(55) Упаковка для кондитерских изделий

R U 1 2 1 1 5 4 S



R U 1 2 1 1 5 4 S

РОССИЙСКАЯ ФЕДЕРАЦИЯ



ФЕДЕРАЛЬНАЯ СЛУЖБА
ПО ИНТЕЛЛЕКТУАЛЬНОЙ СОБСТВЕННОСТИ

(19) **RU** (11) **121164** (51) МКПО ¹² **12-08**

(15) Дата регистрации: **18.08.2020**

(21) Номер заявки: **2019504900**

(22) Дата подачи заявки: **06.11.2019**

(24) Дата, с которой исчисляется срок
действия патента: **06.11.2019**

(45) Дата публикации: **18.08.2020** Бюл. № 9

(12) **СВЕДЕНИЯ О ПАТЕНТЕ НА ПРОМЫШЛЕННЫЙ ОБРАЗЕЦ**

Приоритет(ы):
(30) Конвенционный приоритет
10.05.2019 DE DE 40 2019 100 516.1

(73) Патентообладатель(и):
ПСА ОТОМОБИЛЬ СА (FR)

(72) Автор(ы):
ДУФФ Рихард (DE)

Адрес для переписки:
**129090, Москва, ул. Большая Спасская, д.25,
строение 3, ООО "Юридическая фирма
Городисский и Партнеры"**

(54) **СРЕДСТВО ТРАНСПОРТНОЕ**
(55) Средство транспортное

R U 1 2 1 1 6 4 S



R U 1 2 1 1 6 4 S

Понятие промышленного образца

Не предоставляется правовая охрана в качестве промышленных образцов:

- решениям, обусловленным исключительно технической функцией изделия;
- решениям, противоречащим общественным интересам, принципам гуманности и морали;
- объектам архитектуры (в том числе промышленным, гидротехническим и другим стационарным сооружениям), кроме малых архитектурных форм;
- печатной продукции как таковой;
- объектам неустойчивой формы из жидких, газообразных, сыпучих и им подобных веществ.

Понятие сорта растения

Сорт растения - группа растений в рамках низшего из известных ботанических таксонов, которая может быть определена степенью проявления признаков, являющейся результатом реализации данного генотипа или комбинации генотипов, отличима от любой другой группы растений степенью выраженности по крайней мере одного из этих признаков и может рассматриваться как единое целое с точки зрения ее пригодности для воспроизводства в неизменном виде целых растений этой группы

Сорту растения предоставляется правовая охрана, если он является новым, отличимым, однородным и стабильным

Сорт растения. Условия патентоспособности.

- Сорт растения считается **новым**, если на дату подачи заявки на выдачу патента на сорт растения семена растений или растительный материал этого сорта растения не продавались либо не передавались иным образом автором (соавторами) сорта растения, его (их) нанимателем, правопреемником указанных лиц или с их разрешения другими лицами для использования: на территории Республики Беларусь - ранее чем за один год до даты подачи заявки; на территории любого иного государства - ранее чем за четыре года до даты подачи заявки, а в отношении древесных растений и винограда - ранее чем за шесть лет до даты подачи заявки.
- Сорт растения считается **отличимым**, если он отличается по крайней мере одним из существенных признаков от любого другого сорта растения, существование которого на момент подачи заявки является общеизвестным.
- Сорт растения считается **однородным**, если с учетом особенностей его размножения растения этого сорта достаточно однородны по своим существенным признакам.
- Сорт растения считается **стабильным**, если его существенные признаки остаются неизменными после неоднократного размножения или в конце каждого цикла размножения (в случае особого цикла размножения).

Сорт растения

ОФИЦИАЛЬНОЕ РЕСПУБЛИКА БЕЛАРУСЬ
ОПИСАНИЕ СОРТА
РАСТЕНИЯ К
ПАТЕНТУ



НАЦИОНАЛЬНЫЙ ЦЕНТР
ИНТЕЛЛЕКТУАЛЬНОЙ
СОБСТВЕННОСТИ

BY № 333

Картофель

Solanum tuberosum L. sensu lato

МАКСИМУМ

Заявка № ч 2008 0031

Дата поступления: 2008-12-22

Дата публикации заявки: 2009-06-15

Дата публикации патента: 2012-12-15

Дата регистрации сорта: 2012-12-15

Заявитель: Республиканское унитарное предприятие "Научно-практический центр Национальной академии наук Беларуси по картофелеводству и плодоовощеводству" (ВУ)

Авторы: Гончарова Наталья Николаевна; Войтехович Аджела Ивановна; Семенова Ирина Андреевна; Коалова Людмила Николаевна; Радкович Елена Викторовна; Иванюк Владимир Григорьевич (ВУ)

Патентообладатель: Республиканское унитарное предприятие "Научно-практический центр Национальной академии наук Беларуси по картофелеводству и плодоовощеводству" (ВУ)

Место проведения испытаний:

Государственные сельскохозяйственные учреждения "Молодечненская сортоиспытательная станция", "Горешка сортоиспытательная станция"

Вид испытаний:

патентоспособность

Время проведения испытаний:

2010-2011

Признак	Степень выраженности	Индекс	Примечание
1. Световой росток: размер	маленький	3	
2. Световой росток: форма	сферический	1	
3. Световой росток: интенсивность антоциановой окраски основания	средняя	5	
4. Световой росток: доля синевы в антоциановой окраске основания	отсутствует или очень малая	1	
5. Световой росток: опушенность основания	средняя	5	
6. Световой росток: размер верхушки относительно основания	средний	5	
7. Световой росток: тип роста верхушки (габитус)	открытый	5	

BY № 333

Понятие патента



Патент - это выдаваемый уполномоченным государственным органом документ, подтверждающий предоставление правовой охраны объекту промышленной собственности.

Патент удостоверяет:

- - авторство;
- - приоритет;
- - исключительное право на использование.

Понятие патента

Приоритет - это дата, определяющая первенство заявителя и дающая ему преимущество в получении патента перед другими лицами, заявившими аналогичное решение позднее.

По общему правилу, приоритет определяется по дате подачи заявки на получение патента.

Кроме того, приоритет он может быть определен на основании норм Парижской конвенции по охране промышленной собственности 1883 г.

Сроки действия патентов

- Патент на **изобретение** – 20 лет
- Патент на **полезную модель** – 5 лет (с возможностью продления еще до 3 лет);
- Патент на **промышленный образец** – 10 лет (с возможностью продления еще до 5 лет);
- Патент на **сорт растения** - 25 лет.

! Условием действия патента является уплата ежегодной патентной пошлины за поддержание патента в силе. Размеры патентных пошлин определены в Приложении 23 к Налоговому кодексу РБ.

Получение патента

Система оформления патентных прав в современном понимании зародилась уже в начале XIX века. Сегодня она базируется на четких юридических процедурах, исторически оформившихся в относительно самостоятельные системы патентования, отличающиеся друг от друга объемом и глубиной проверки существования заявляемого на патентование технического решения.

Применяемые в мире системы патентования:

- **явочная система** - патент выдается без проверки соответствия заявленного решения критериям патентоспособности;
- **проверочная система** - патентным органом проводится оценка формальных и существенных признаков заявленного решения исходя из сформулированных в законодательстве критериев патентоспособности;
- **системы с отсроченной экспертизой заявок** - исследование патентоспособности заявленного решения откладывается на установленный законодательством срок, который предоставляется заявителю для более обстоятельного изучения вопроса о целесообразности проведения экспертизы заявки по существу. Данная процедура предполагает обязательную публикацию материалов заявки. Публикация заявки в рамках системы отсроченной экспертизы преследует несколько целей, основными из которых является ознакомление с ней всех заинтересованных, а также критическая оценка патентоспособности заявленного решения вне рамок официальной экспертизы.

Патентообладатели:

Право на получение патента на изобретение, полезную модель, промышленный образец принадлежит:

- автору (соавторам);
- нанимателю автора, если объект является служебным;
- физическому или юридическому лицу, которому право на получение патента передано по договору;
- заказчику по договору на выполнение НИОКР в отношении созданных при выполнении договора изобретения, полезной модели, промышленного образца, если договором не предусмотрено иное;
- правопреемникам указанных выше лиц.

(Ст.6 Закона Республики Беларусь «О патентах на изобретения, полезные модели, промышленные образцы»)

Патентообладатели:

Право на получение патента на сорт растения принадлежит:

- автору (соавторам) сорта растения;
- физическому или юридическому лицу, являющемуся нанимателем автора (соавторов) служебного сорта растения;
- физическому и (или) юридическому лицам, которым право на получение патента передано по договору до даты регистрации сорта растения;
- правопреемнику указанных выше лиц.

Ст.5 Закона «О патентах на сорта растений»

Процедура получения патента на изобретение

1. Подача заявки на получение патента

2. Предварительная экспертиза заявки

Предварительная экспертиза заявки на изобретение проводится в 3-мес. срок с даты ее поступления в патентный орган.

В ходе проведения предварительной экспертизы проверяются наличие документов, содержащихся в заявке, соблюдение установленных требований к ним и рассматривается вопрос о том, относится ли заявленное решение к объектам, которые могут быть признаны изобретениями.

3. Публикация материалов заявки

По истечении 18 мес. с даты подачи заявки, прошедшей предварительную экспертизу, по результатам которой принято положительное решение, патентный орган публикует сведения о ней в официальном бюллетене.

По ходатайству заявителя патентный орган может опубликовать сведения о заявке на изобретение ранее указанного срока.

4. Патентная экспертиза заявки

В течение 3 лет с даты поступления заявки заявитель или любое заинтересованное лицо могут подать ходатайство в патентный орган о проведении патентной экспертизы заявки.

В ходе патентной экспертизы на изобретение проверяется патентоспособность изобретения и устанавливается приоритет изобретения.

5. Принятие решения о выдаче патента, выдача патента и публикация сведений о выданном патенте

Если заявленное изобретение соответствует условиям патентоспособности, патентный орган принимает решение о выдаче патента.

На основании решения о выдаче патента и при условии уплаты пошлины в установленном размере патентный орган производит регистрацию изобретения в Государственном реестре изобретений.

Сведения о патенте на изобретение публикуются патентным органом в официальном бюллетене в течение шести месяцев после регистрации изобретения

Правовой режим служебных объектов промышленной собственности

Изобретение, полезная модель, промышленный образец **считаются служебными, если** они относятся к области деятельности нанимателя **при условии**, что деятельность, которая привела к их созданию, относиться к служебным обязанностям работника, **либо** они созданы в связи с выполнением работником конкретного задания, полученного от нанимателя, **либо** при их создании работником были использованы опыт или средства нанимателя.

- *Ч.2 п.3 ст.6 Закона Республики Беларусь «О патентах на изобретения, полезные модели, промышленные образцы»)*

Правовой режим служебных объектов промышленной собственности

Служебный сорт растения – сорт растения, созданный либо выявленный и усовершенствованный в результате деятельности, **относящейся к области деятельности нанимателя, при условии**, что деятельность, которая привела к созданию либо выявлению и усовершенствованию сорта растения, относится к трудовым обязанностям работника (работников) **или** сорт растения создан либо выявлен и усовершенствован в связи с выполнением работником (работниками) задания, полученного от нанимателя (*Ст.1 Закона «О патентах на сорта растений»*)

Служебные объекты промышленной собственности: законодательство

- 1. Положение о служебных объектах промышленной собственности, утв. постановлением Совета Министров Республики Беларусь от 23 декабря 1998 г. № 1957**
- 2. Положение о порядке и условиях государственного стимулирования создания и использования объектов права промышленной собственности, утв. постановлением Совета Министров Республики Беларусь от 6 марта 1998 г. № 368 (в ред. пост. СМ РБ от 19.02.2010 г. № 237).**

Выплата вознаграждений за ОИС

Промышленная
собственность

Объекты

Коммерциализация

Распределение и переход
прав на ОИСОценка стоимости и
бухгалтерский учёт ОИСВыплата вознаграждений за
ОИСОтчеты о патентных
исследованиях

База данных

Биржа ИС

Авторские и
смежные праваУслуги и
Информация

Выплата вознаграждений за создание и использование объектов промышленной собственности

- Закон Республики Беларусь от 16.12.2002 № 160-з «О патентах на изобретения, полезные модели, промышленные образцы»
- Закон Республики Беларусь от 13 апреля 1995 года «О патентах на сорта растений»
- Закон Республики Беларусь от 07.12.1998 № 214-З «О правовой охране топологий интегральных микросхем»
- Положение о порядке и условиях государственного стимулирования создания и использования объектов промышленной собственности (утверждено Постановлением Совета Министров Республики Беларусь от 06.03.1998 г. № 368)
- Положение о служебных объектах промышленной собственности (утверждено Постановлением Совета Министров Республики Беларусь от 23.12.1998 г. № 1957)
- **Документационное обеспечение деятельности организаций по вопросам служебных объектов промышленной собственности и выплаты вознаграждения за их создание и использование** (Информация носит рекомендательный характер)

Сборник «Документационное обеспечение деятельности организаций по вопросам служебных объектов промышленной собственности и выплаты вознаграждения за их создание и использование» размещен на сайте НЦИС по адресу:

<https://ncip.by/promyshlennaya-sobstvennost/kommercializaciya/vyplata-voznagrazhdeniy-za-ois/>

Содержание прав патентообладателей

- Согласно норме п.1 ст.8 Закона «О патентах на изобретения, полезные модели, промышленные образцы» патентообладателю принадлежит **исключительное право на использование запатентованного изобретения.**
- **Исключительное право на использование изобретения** включает право использовать этот объект по своему усмотрению, если это не нарушает прав других лиц, а также включает право запрещать использование изобретения другим лицам.
- Нарушением исключительного права патентообладателя признаются осуществленные без его согласия изготовление, применение, ввоз, предложение к продаже, продажа, иное введение в гражданский оборот или хранение для этих целей продукта, изделия, изготовленных с применением запатентованного изобретения.

Содержание прав патентообладателей

- **Исключительное право на полезную модель** включает права использовать полезную модель по своему усмотрению, если это не нарушает прав других лиц, а также включает право запрещать использование модели другим лицам. Нарушением исключительного права патентообладателя признаются осуществленные без его согласия изготовление, применение, ввоз, предложение к продаже, продажа, иное введение в гражданский оборот или хранение для этих целей продукта, изделия, изготовленных с применением запатентованной полезной модели.
- Объем правовой охраны, предоставляемой патентом на полезную модель, определяется ее **формулой**.

Содержание прав патентообладателей

- Статья 8 Закона «О патентах на изобретения, полезные модели, промышленные образцы» определяет **исключительное право на использование промышленного образца** как право использовать образец по своему усмотрению, если это не нарушает прав других лиц, а также включает право запрещать использование образца другим лицам.
- Объем правовой охраны, предоставляемой патентом на промышленный образец, согласно п.6 ст.1 Закона определяется графическими изображениями изделия (макетом, рисунком), при этом речь идет о графических изображениях, приведенных в патенте.

Содержание прав патентообладателей

Обладателю патента на сорт растения принадлежит **исключительное право** использования сорта.

Использованием сорта растения признаются следующие действия в отношении **семян растений**:

- производство или воспроизводство (размножение);
- доведение до посевных кондиций в целях размножения;
- предложение к продаже;
- продажа или иное введение в гражданский оборот;
- вывоз;
- ввоз;
- хранение для вышеуказанных целей.

Использованием сорта растения также признаются все перечисленные выше действия, совершенные в отношении **растительного материала**, полученного путем использования семян растений без согласия патентообладателя.

Ограничения прав патентообладателей

В ст.10 Закона перечисляются действия, не признаваемые нарушением исключительного права патентообладателя. К числу таких действий относятся:

- • применение средств, в которых использованы защищенные патентами изобретения, в конструкции или при эксплуатации транспортных средств (морских, речных, воздушных, наземных и космических) других стран при условии, что указанные средства временно или случайно находятся на территории Республики Беларусь и используются для нужд соответствующего транспортного средства;
- • проведение научного исследования или эксперимента над средством, в котором использовано защищенное патентом изобретение;
- • применение средств, содержащих защищенные патентами изобретения, в случаях возникновения чрезвычайных и непредотвратимых при данных условиях обстоятельств (непреодолимой силы) с последующей выплатой патентообладателю соразмерной компенсации;
- • применение средств, в которых использованы защищенные патентами изобретения, в личных целях без получения прибыли;
- • применение, предложение к продаже, продажа, ввоз или хранение для этих целей продукта, содержащего защищенное патентом изобретение и введенного в гражданский оборот в Республике Беларусь без нарушения прав патентообладателя.

Ограничения прав патентообладателей

- Не признаются нарушением исключительного права на сорт растения действия, совершаемые без согласия патентообладателя:
- в личных целях (для личного использования, без преследования прямо или косвенно коммерческих целей);
- в экспериментальных целях;
- в целях создания других сортов растений с применением в качестве исходного материала сорта растения, которому предоставлена правовая охрана, а также действия в отношении этих созданных сортов растений, за исключением случаев, когда согласно Закону требуется разрешение патентообладателя (п.6 ст.22 Закона).

Прекращение действия патента (признание патента недействительным)

- ! Законодатель различает **досрочное прекращение действия патента** и **признание патента недействительным**.
Отличие состоит в том, что признание патента недействительным осуществляется с обратной силой: согласно п.5 ст.33 Закона «О патентах на изобретения, полезные модели, промышленные образцы» патент, признанный недействительным, признается таковым **с даты подачи заявки в патентный орган**.

Прекращение действия патента (признание патента недействительным)

Основания прекращения действия патента:

- 1) истечение срока его действия;
- 2) отказ от патента;
- 3) неуплата ежегодной пошлины за поддержание патента в силе.

Прекращение действия патента (признание патента недействительным)

Согласно ст. 33 Закона «О патентах на изобретения, полезные модели, промышленные образцы» патент может **быть признан недействительным** полностью или частично в случаях:

- 1) несоответствие условиям патентоспособности;
- 2) наличия в формуле изобретения (полезной модели) признаков, отсутствовавших в первоначальном описании (формуле);
- 3) неправомерного указания в патенте автора (соавторов) или патентообладателя (патентообладателей).