

Муниципальное автономное общеобразовательное учреждение  
«Среднее общеобразовательная школа №13 г. Челябинск»

Номинация: «Удивительный мир животных»  
Интерактивная экскурсия  
Зоопарк города Челябинска

---

Выполнил: Бородовских Маргарита,  
обучающаяся 7 «а» класса

Наставник: Иванова Янина Ивановна,  
учитель биологии

Челябинск, 2019



# Челябинский Зоопарк



- Зоологический парк, расположенный в центральном районе Челябинска. На площади в 8 гектаров обитают более 133 видов животных, из которых более 85 внесены в красную книгу. Зоопарк участвует в международных программах по сохранению исчезающих видов животных. В зоопарке регулярно проводятся экскурсионные программы, лекции, выставки и праздничные мероприятия.

# Виртуальная экскурсия по Челябинскому зоопарку

---

- Сегодня мы проведём небольшую экскурсию по некоторым видам животных, находящихся в Челябинском зоопарке. А также узнаем о них подробнее
- Получим информацию о истории Челябинского зоопарка



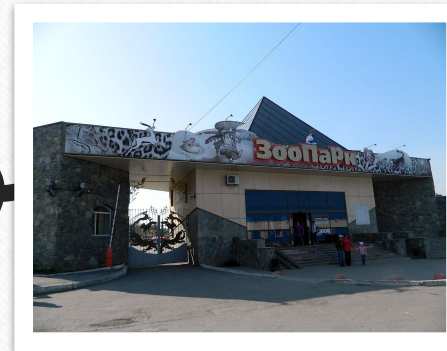
# Карта Челябинского зоопарка





# История Челябинского

## зоопарка



- Челябинский зоопарк – зоологический парк, расположенный в центральном районе Челябинска. На площади в 8 гектаров обитают более 133 видов животных, из которых более 85 внесены в красную книгу.
- История челябинского зоопарка начинается с зимы 1992 года, когда предприниматели Хаевский М. А. и Ткачёв В. И. приняли решение об организации зоопарка в Челябинске, впервые за всю историю города. Такое предприятие требовало больших капиталовложений.
- Официальное открытие Муниципального учреждения культуры «Зоопарк» состоялось 13 сентября 1996 г. Именно с этого времени началось активное строительство и развитие зоопарка. К этому времени зоопарк уже насчитывал 100 экземпляров животных и птиц 25 видов.
- В 1996 году были построены: здание корпуса хищников, вольер для лам и верблюдов, конюшня с прилегающими к ней вольерами, входная зона. В 1996 г.
- За весь период существования зоопарка строительство новых объектов велось постоянно: «Детский контактный зоопарк» (1997), вольер для бизонов (1998), медвежатник (1999), кафе «У камня» (1999), здание Администрации (2001), павильон хищных птиц (2003), вольеры для оленей и маралов (2005), завершено ограждение территории (2005), Музей (2006), вольеры для амурских тигров (2006), открыта экспозиция «Тропический мир» (2008), вольеры – аквариумы для мелких приматов и декоративных птиц (2009), реконструкция и расширение «Детского контактного зоопарка» с устройством «Городка морских свинок» (2010), вольер для волков и вольер для гепарда (2012), вольер для харз (2013), четыре вольера для мелких хищников (2014), парк динозавров «Затерянный мир» (2015 г.), автопарковка у парка динозавров (2015), увеличение экспонатов парка динозавров «Затерянный мир» (2016), работа по созданию экспозиции «Экзотариум» (2015). В настоящий момент ведется работа по подготовке проекта сметной документации для вольера рыси, снежного барса и вольера кошачьих животных на неосвоенной территории зоопарка. Улучшались условия содержания животных, которые освобождали «новые квартиры», улучшались также условия отдыха горожан: переоборудованы точки питания, работают аттракционы для



# Клуб юных биологов Челябинского зоопарка

- Непосредственным создателем клуба была Т.В. Таужанова.
- Этот клуб возник на базе юннатского кружка в 2004 году. Членами его стали учащиеся 2 - 11-х классов различных школ города Челябинска.
- Члены клуба пользуются правом свободного входа на территорию зоопарка. Занятия в кружке бесплатные. Долгие годы работой юннатского клуба руководила экскурсовод зоопарка О.И. Попова, ушедшая на пенсию в 2011 г., сейчас биолог и экскурсовод - Кадомцева Л.А.
- Основная задача клуба воспитание у юннатов любви к окружающей природе, подготовка профессиональных кадров для работы в зоопарке.
- С 2007 года воспитанники клуба регулярно принимали участие в Международном конкурсе юных натуралистов имени П.А. Мантейфеля.





# Экскурсии зоопарка

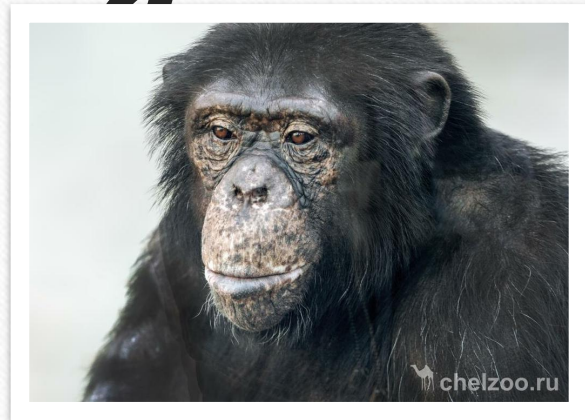
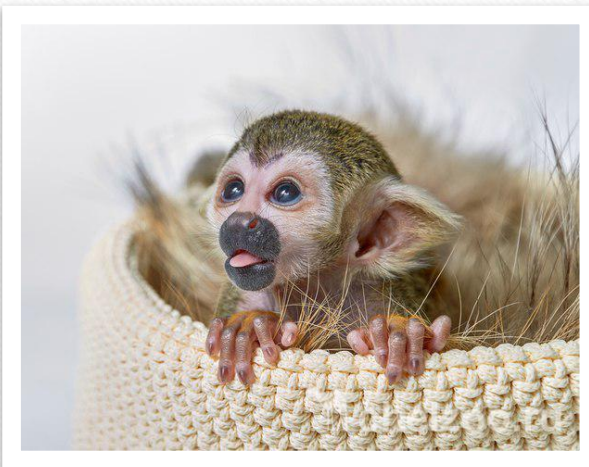
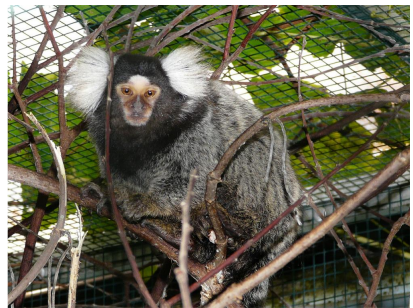


- *Экскурсия - традиционно одна из важных форм научно - просветительской работы зоопарка. Посещение зоопарка с экскурсоводом является для «организованных» экскурсантов ярким и запоминающим событием. Экскурсии могут быть обзорными и тематическими. Основной контингент - школьники*
- *«Обзорная экскурсия»*
- *«Другой зоопарк»*
- *«Эти опасные хищники»*
- *«Адаптации в мире животных»*
- *«Я бы в кинеры пошел, пусть меня научат»*
- *«Чудо в перьях»*



# Класс

## Американские обезьяны





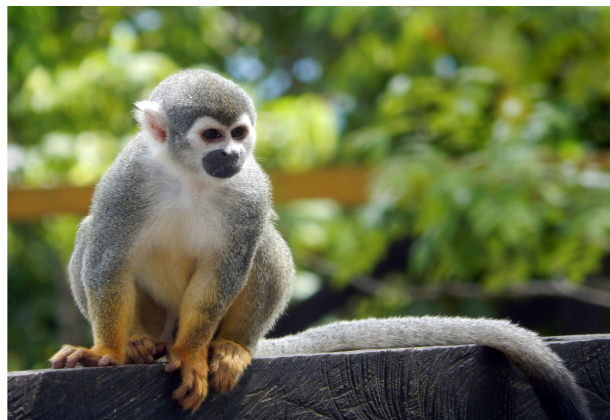
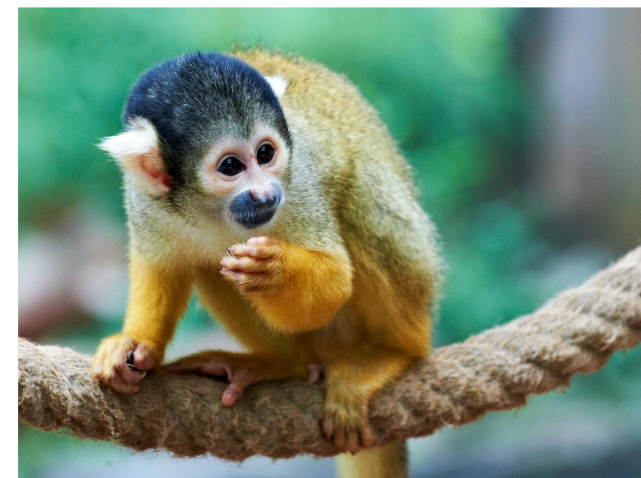
# САЙМИРИ ОБЕЗЬЯНОПОРОВЫЙ

Внесен в Международную  
Красную Книгу

<b>Отряд:</b>	Приматы
<b>Семейство:</b>	Капуциновые
<b>Среда обитания:</b>	Живут вдоль берегов рек, держатся в кронах деревьев, в кустарниках. Часто спускаются на землю.
<b>Ареал:</b>	Обитают саймири на севере Южной Америки. Живут вдоль берегов рек, держатся в кронах деревьев, в кустарниках. Часто спускаются на землю.
<b>Период беременности:</b>	170-180 дней
<b>Чем питается:</b>	Питаются они насекомыми, пауками, яйцами птиц, птенцами, плодами, орехами и другой растительной пищей. В питании эти обезьянки очень неопрятны.
<b>Вес:</b>	до 1 кг



# САЙМУРИ ОБЫКНОВЕННЫЙ





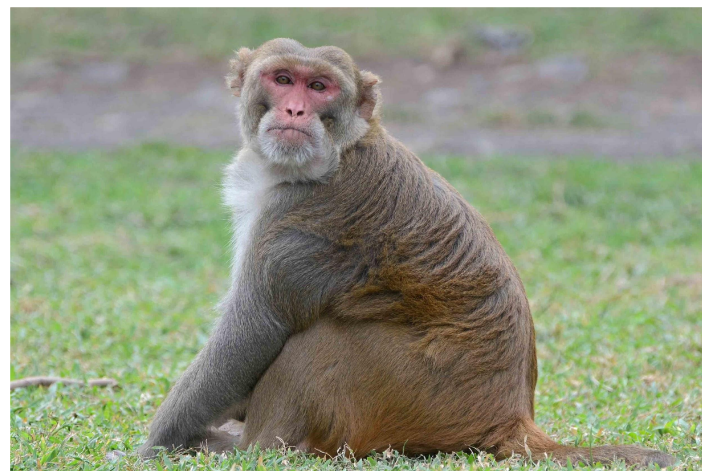
# МАКАК-РЕЗУС

Внесен в Международную  
Красную Книгу

<b>Отряд:</b>	Приматы
<b>Семейство:</b>	Мартишковые
<b>Среда обитания:</b>	Живут в лесах или на открытых горных склонах
<b>Ареал:</b>	Встречаются в Индии, Юго-Восточной Азии, Тималаях от Непала до Северной Бирмы.
<b>Период беременности:</b>	164 дня
<b>Чем питается:</b>	Резусы - всеядные животные, но основную часть их рациона составляют фрукты, орехи, ветки, семена.
<b>Вес:</b>	от 4 до 11 кг



# МАКАК - РЕЗУС





Класс

Алексонитанонини  
Гарносоньити





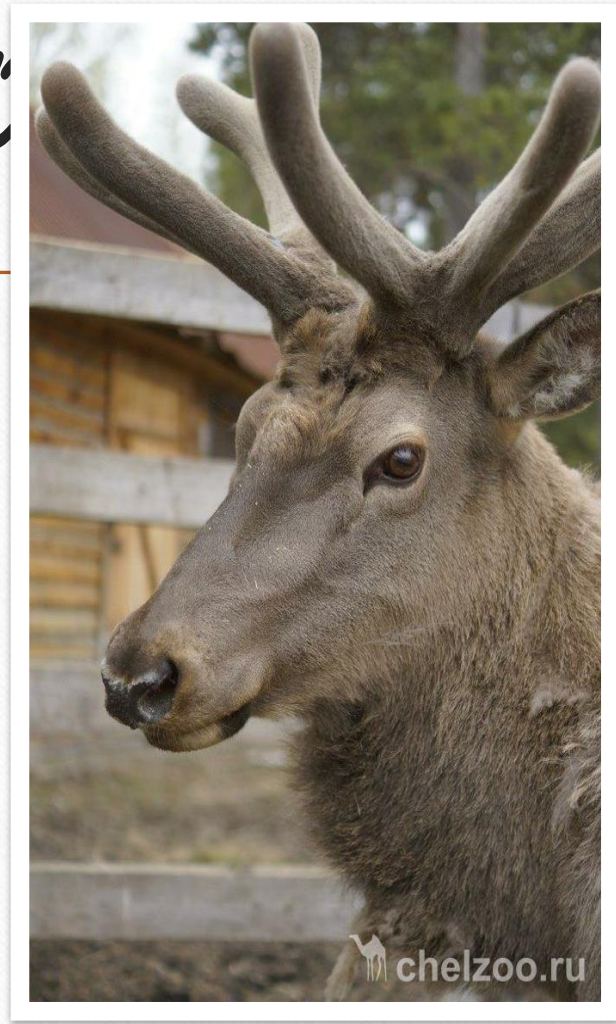
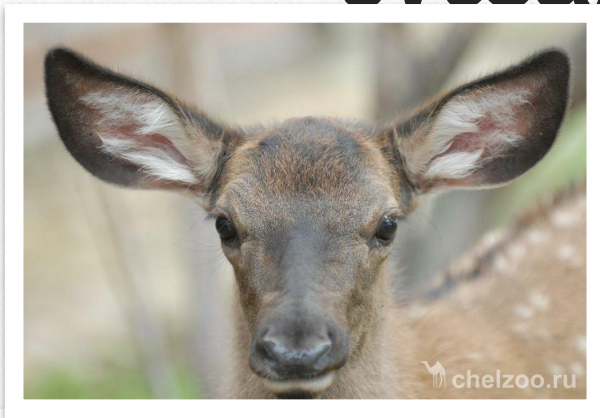
# Марал алтайский

Внесен в Международную  
Красную Книгу

<b>Отряд:</b>	Парнокопытные
<b>Семейство:</b>	Оленевые
<b>Среда обитания:</b>	Избегает сплошных лесных массивов. Тяготеет к местам, где участки леса перемежаются с полянами, гарями, болотами.
<b>Ареал:</b>	Встрегается на юге Сибири (Алтай, Саяны, на восток до Забайкалья). В Омской области марал был акклиматизирован.
<b>Период вв</b>	240-270 дней
<b>Чем питается:</b>	Олени поедают различные травы, молодые ветки, кору кустарников и деревьев, ягоды, грибы. Охотно посещают солонцы.
<b>Вес:</b>	Избегает сплошных лесных массивов. Тяготеет к местам, где участки леса перемежаются с полянами, гарями, болотами.



# МАРАЛ АЛТАЙСКИЙ





# РБЛЮД ДВУТОРБЫЙ

Внесен в Международную Красную Книгу

<b>Отряд:</b>	Парнокопытные
<b>Семейство:</b>	Верблюдовые
<b>Среда обитания:</b>	-----
<b>Ареал:</b>	Распространён в Азии как домашнее животное для перевозки грузов, однако дикие популяции крайне малочисленны и находятся под угрозой исчезновения. В 2003 по оценкам ВСОП существовало лишь 950 диких особей в трёх разделённых популяционных группах. Одна из них обитает в пустыне Такла-Макан, другая – в низменности Лоб-Норв Китая, третья – в монгольской части пустыни Гоби.
<b>Период беременности:</b>	около 13 месяцев (365–440 дней)
<b>Чем питается:</b>	Верблюды являются травоядными животными, способными употреблять все виды растительной пищи. Умеют обходиться много дней без воды, а затем выпивать около 100 литров за считанные минуты.
<b>Вес:</b>	450–690 кг



# РБЛЮД ДВУТОРБЫЙ





# Красс

Мурец  
Красс





# КИНКАЖ

## Ц

Внесен в Международную  
Красную Книгу

<b>Отряд:</b>	Хищные
<b>Семейство:</b>	Енотовые
<b>Среда обитания:</b>	Обитатель влажных и сухих дождевых тропических лесов
<b>Ареал:</b>	Кинкажу - обитатель Центральной и Южной Америки.
<b>Период беременности:</b>	112-118 дней
<b>Чем питается:</b>	Всеядные животные, но явное предпочтение отдают фруктовой диете, дополненной нектаром и насекомыми (в частности, термитами и муравьями)
<b>Вес:</b>	1,4-2,7 кг



# Куница жу





# ВОЛК

Внесен в Международную  
Красную Книгу

<b>Отряд:</b>	Хищные
<b>Семейство:</b>	Собачьи
<b>Среда обитания:</b>	Обитает в разнообразных ландшафтах, предпочитает открытые пространства, избегает густых лесных массивов
<b>Ареал:</b>	Сегодня волк распространен во многих районах Европы, Азии и Северной Америки, населяя преимущественно открытые и полукрытые пространства. Северной границей распространения волка служит побережье Северного Ледовитого океана. В своем ареале волк очень изменчив, образует множество подвидов, различающихся размерами, окрасом, некоторыми особенностями образа жизни. Самые крупные населяют тундру, самые мелкие – южные районы
<b>Период беременности:</b>	62–65 дней
<b>Чем питается:</b>	Основу пищи составляют крупные и среднего размера млекопитающие (в основном копытные), а также птицы. Могут поедать мышей, полевок и землероек, ягоды, а в южных районах даже спелые арбузы. Известны случаи, когда волки поедали сарангу и др. насекомых
<b>Вес:</b>	от 34 до 56 кг



# ВОЛК





Класс

Млексонитатонше  
Непарноконьитны

e



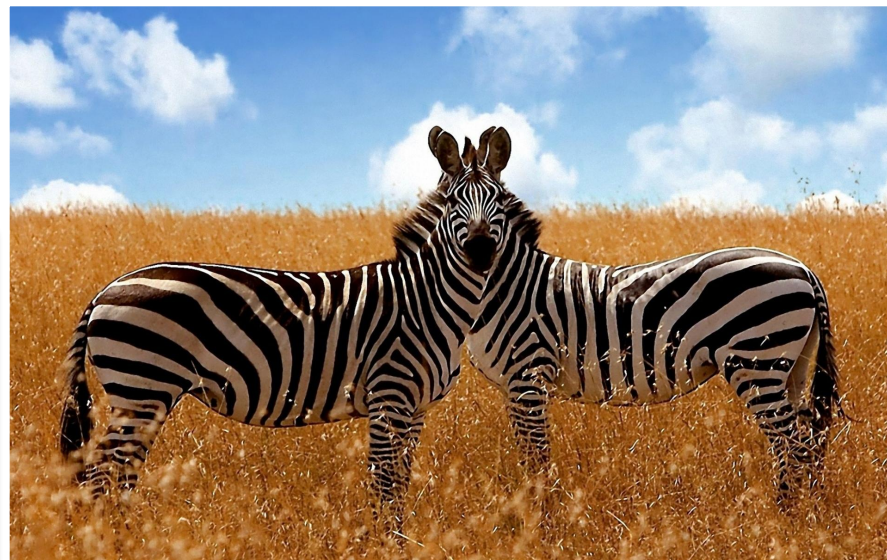
# САВАННАЯ ЗЕБРА

Внесен в Международную  
Красную Книгу

<b>Отряд:</b>	Непарнокопытные
<b>Семейство:</b>	Лошадные
<b>Среда обитания:</b>	Населяя саванны и степи, зебры предпочитают злаковые и кустарниковые пастбища, особенно расположенные на холмах и пологих склонах гор.
<b>Ареал:</b>	Саванная зебра распространена в юго-восточной Африке, от Южной Эфиопии до востока ЮАР и Анголы.
<b>Период беременности:</b>	370 суток
<b>Чем питается:</b>	Питаются в основном различными травами, а также древесной корой, листьями, почками и корневищами.
<b>Вес:</b>	350 кг



# Ливанская зебра





Класс Птицы  
Соколообразные



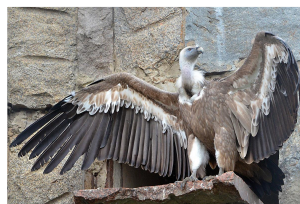
# ЗЕЛОТОЛОВЫЙ СИП

Внесен в Международную Красную Книгу, Внесен в Красную Книгу России

<b>Отряд:</b>	Соколообразные
<b>Семейство:</b>	Ястребиные
<b>Среда обитания:</b>	В основном горная птица
<b>Ареал:</b>	Распространен в Северной Африке, Южной Европе, на островах Средиземного моря, в Крыму, в Передней и Средней Азии
<b>Чем питается:</b>	падаль
<b>Вес:</b>	6-8 кг



# БЕЛОТОЛОВЫЙ СИП





# СТЕПНОЙ ОРЛ

Внесен в Красную Книгу Челябинской области,

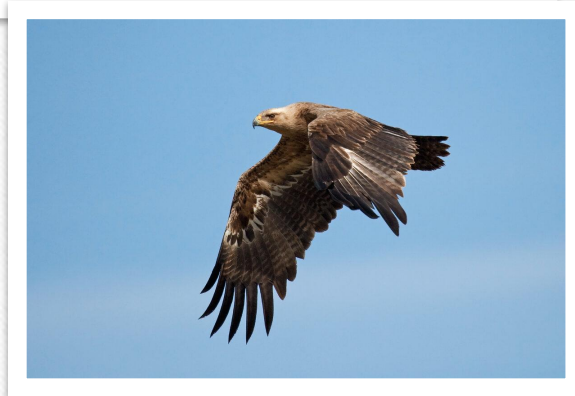
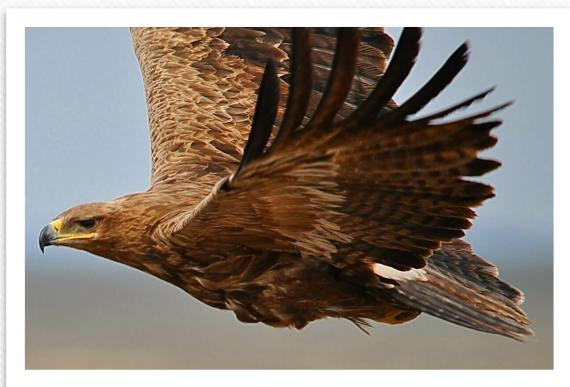
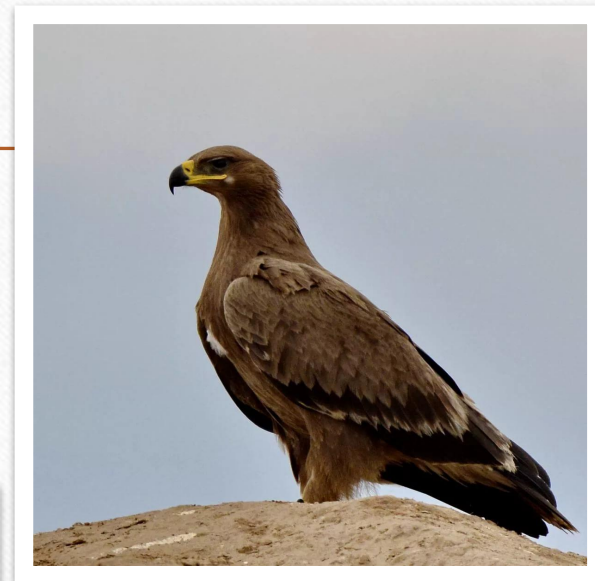
Внесен в Международную Красную Книгу

Внесен в Красную Книгу России

<b>Отряд:</b>	Соколообразные
<b>Семейство:</b>	Ястребиные
<b>Среда обитания:</b>	Распространен степной орел в открытых сухих равнинах степного или полупустынного характера
<b>Ареал:</b>	Гнездовая область охватывает Юго-Восточную и Юго-Западную Сибирь, Переднюю, Среднюю и Центральную Азию до западных границ Китая, Африку к югу от Сахары, Индию.
<b>Чем питается:</b>	Основу рациона степного орла составляют суслики, сурки, песчанки и другие грызуны, а также рептилии и падаль
<b>Вес:</b>	5 кг



# СТЕПНОЙ ОРЁЛ





## Источники:

---

- I. chelzoo.ru
- II. <https://ru.wikipedia.org/wiki>





**СПАСИБО ЗА  
ВНИМАНИЕ !**