

# Навчально виховний комплекс Маскерівка тварин



**Виконала:**  
учениця 7 класу  
Климчук Анна,  
учитель біології,  
хімії та основи  
здоров'я –  
Шульженко М. М.

Мархалівка  
2017

Хамелеон здатний змінити своє забарвлення відповідно до навколишнього середовища. У шарах його шкіри знаходяться пігментні клітини, які містять барвники. З їх допомогою хамелеон може змінювати забарвлення шкіри. Ця незвичайна тварина міняє колір залежно від забарвлення навколишнього середовища, температури або при роздратуванні. Хамелеон може змінити свій колір протягом 15 хвилин. Стан його пігментних клітин регулюється нервовою системою.



1. Деякі птахи і ссавці, такі як куріпка, звичайний песець, заєць - біляк та інші, пристосовуючись до зовнішніх умов, змінюють свій річний наряд на зимовий, який буває білим, як сніг, або сірим, як голі дерева.
2. Жаби поширені по всьому світу, є вони і в Україні. • Забарвлення в озерної жаби маскувальне: зелене або коричневе, з чорними або темно-зеленими плямами. Завдяки цьому помітити жабу в середовищі її існування — серед прибережної та водяної рослинності — досить важко.



Вживати в жорстоких природних умовах доводиться всім: навіть совам. Тому їх природний **камуфляж** надійно ховає сов від затятих ворогів та небажаних зустрічей. Пір'я у сов дуже м'яке, тому літають вони безшумно. Вчені налічують біля **200 видів сов**, поширених на всіх континентах, за винятком Антарктиди та деяких ізольованих островів. В **Україні** живе близько **13 видів совоподібних**.

1.)



2.)

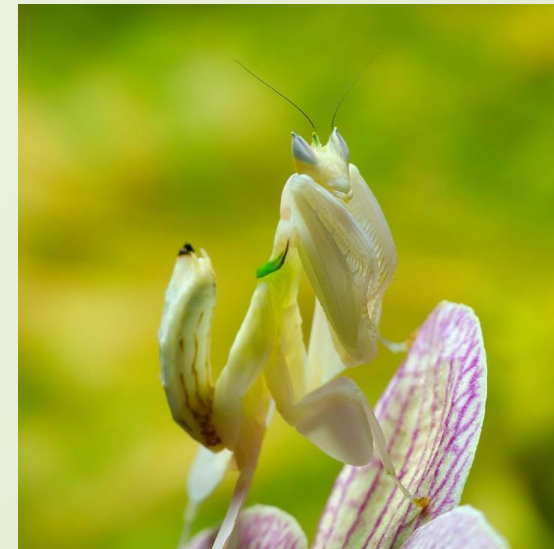
5



Краби майї з метою маскуваннн прикріплюють до свого панцира або клешням живі актинії і губки. Таким чином, вони не тільки маскуються, але і захищаються від потенційних ворогів. Для безпеки одного лише забарвлення мало. Поперечно - смугастий нічний метелик буде помітний здалеку, якщо він сяде на стовбур дерева не з «тієї» сторони. Тварини, у яких маскувальне забарвлення не призначене для денного часу, ведуть активний нічний спосіб життя. Тварини, що імітують листя, гойдаються на вітрі.



1. Богомол, якого важко відрізнити від сухої гілочки, сидить нерухомо, підстерігаючи здобич. Серед зеленого листя і сухої трави це довгасте комаха є практично непомітним.
2. Великі богомоли можуть нападати навіть на дрібних жаб і птахів та поїдати їх. Форма і колір деяких богомолів, які проживають в Африці та на Далекому Сході, нагадують квіти. Колись вважали, що це необхідно для приманки комах, які харчуються нектаром. Однак пізніше вдалось встановили, що таке забарвлення тільки підкреслює загрозливу позу богомола-мисливця. У багатьох мовах причиною для такої назви цієї комахи була молитовна поза богомола, що полює - з піднятими догори передніми кінцівками.



**Дякую за увагу!**

