

Литература

1. **Справочник офицера воздушно-космической обороны.** Под редакцией Бурмистрова С.К.- Тверь: ВА ВКО, 2006.-564с.
2. **Справочник офицера противовоздушной обороны.** Под редакцией Бурмистрова С.К.- М.:Воениздат, 1987.-512с.
3. **Боевое применение подразделений РТВ ВВС. Методика оценки противника командиром радиотехнического подразделения: метод. указания / Сиб. федер. Ун-т; сост. : В.А. Копылов, В.С. Кунчев, Е.В. Сомов, В.М., Бацылев. – Красноярск : СФУ, 2011. – 36с.**

Под базированием понимается размещение авиационных подразделений и частей на аэродроме, обеспечивающее необходимые условия для проведения боевой подготовки, поддержания боевой готовности и ведения боевых действий.

Базирование должно обеспечивать:

живучесть авиационной техники и аэродрома, при этом аэродром должен находиться вне зоны досягаемости наиболее массовых средств огневого воздействия противника.

необходимую глубину воздействия по объектам противника, ограниченную тактическим радиусом действия самолетов.

скрытность аэродромов.

замаскированное размещение ГСМ, боеприпасов, техники и т.д.

ведение боевых действий днем и ночью в различных метеоусловиях.

маневр силами и средствами и высокую боеготовность.

Базирование авиационных частей на аэродроме должно обеспечивать:

- быстрое приведение их в боевую готовность;
- рассредоточенное и укрытое расположение самолетов (вертолетов) на аэродроме и быстрое выруливание их для взлета;
- возможность взлета самолетов при выводе из строя ВПП;
- укрытое размещение личного состава, техники, КП, средств управления, запасов горючего и боеприпасов;
- удобство подвоза и хранения материальных средств;
- благоприятные санитарно-эпидемиологические условия в районе аэродрома.

Таким образом, расположение авиационных частей на аэродроме должно удовлетворять:

- требованиям высокой боевой готовности;
- обеспечению живучести объектов в условиях нанесения противником ударов по аэродрому.

Факторы, влияющие на размещение объектов на аэродроме:

- сроки приведения авиационного полка в боевую готовность;

- свойства вероятных средств поражения применяемых противником по аэродромам данного класса;

- тип и назначение самолетов авиационного полка;

- характер выполняемых задач;

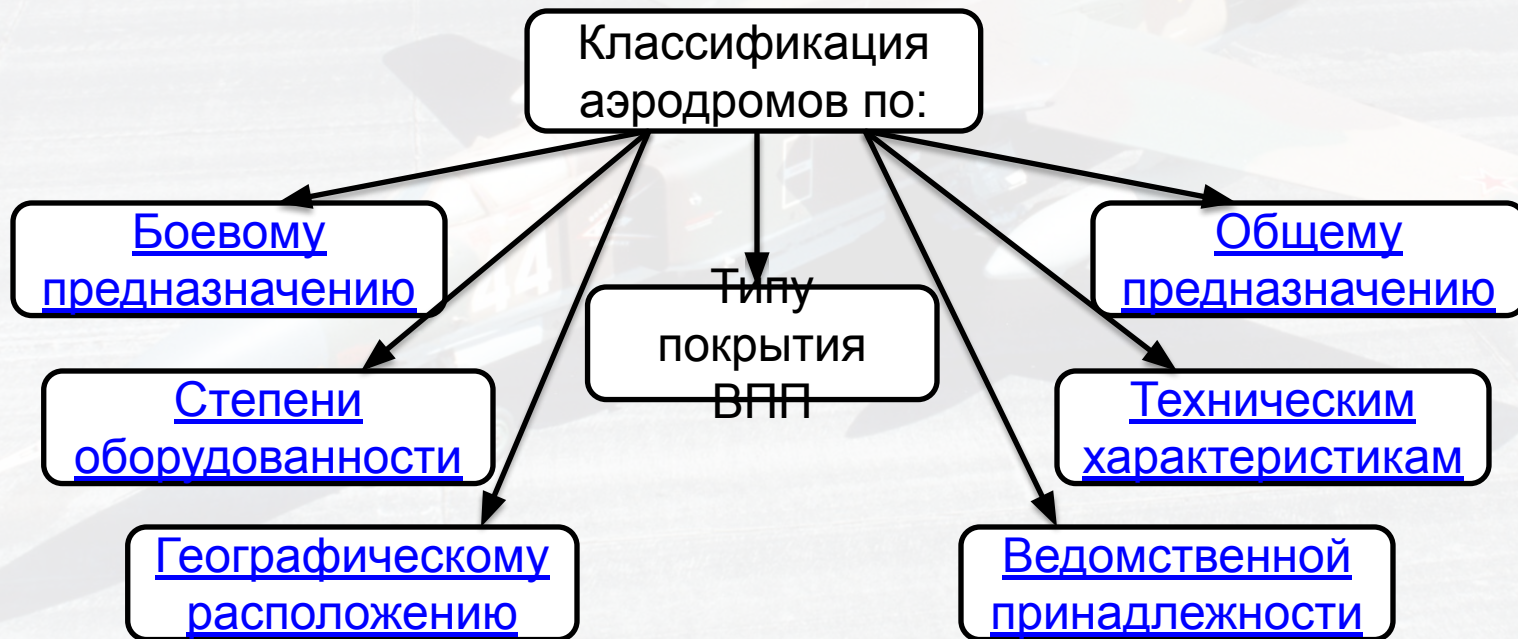
- роль и значимость каждого объекта в обеспечении боевой готовности полка;

- защитные свойства местности;

- наличие защитных сооружений.

Классификация аэродромов

Аэродром представляет собой участок местности со специальным оборудованием и сооружениями, которое обеспечивают обслуживание, размещение, взлет и посадку самолетов.



По боевому предназначению

ОСНОВНЫЕ – аэродромы, предназначенные для постоянной дислокации авиационных частей в мирных условиях и ведения боевых действий с них в военное время.

ОПЕРАТИВНЫЕ – аэродромы (независимо от ведомственной принадлежности), выделенные для создания авиационных группировок по замыслу проведения первых операций.

РАССРЕДОТОЧЕНИЯ – аэродромы, закрепленные за авиационными частями для их рассредоточения в особый период в целях снижения уязвимости от ударов противника с воздуха.

ЗАПАСНЫЕ – аэродромы, выделяемые авиационным частям (подразделению, экипажу) на случай невозможности использования основных.

МАНЕВРА – аэродромы, предназначенные для кратковременного базирования авиационных частей для обеспечения выполнения поставленных задач.

ВЗАИМОДЕЙСТВИЯ – аэродромы, предназначенные для использования различными авиационными частями (подразделениями) при выполнении единой задачи.

ПОДСКОКА – аэродромы, расположенные вблизи линии боевого соприкосновения с противником и используемых для промежуточной посадки при полете к цели или возвращения с боевого задания, если радиус действия летательного аппарата не позволяет выполнить задачу с основного аэродрома.

ЗАСАДЫ – аэродромы, расположенные в непосредственной близости от линии фронта или вблизи вероятных маршрутов полета его летательных аппаратов и используемый для достижения наибольшей внезапности боевых действий.

ПЕРЕДОВЫЕ – аэродромы, расположенные ближе к противнику и используемые авиационной частью (подразделением) для временного базирования в целях увеличения глубины воздействия на объекты противника.

ТЫЛОВЫЕ – аэродромы, расположенные в глубине территории страны и предназначенные для формирования, переформирования авиационных частей, дополнительной подготовки летных экипажей, капитально-восстановительного ремонта авиатехники или других задач в военное время.

ДОЗАПРАВКИ – аэродромы для дозаправки самолетов ГСМ, а также для отдыха летных экипажей при выполнении дальних перелетов.

ПОГРУЗКИ (ВЫГРУЗКИ) - аэродромы, назначенные ВТА для обеспечения перегруппировки (десантирования) войск воздушным транспортом.

По степени оборудованности

**постоян
ные**

полевые

постоянные – аэродромы, имеющие ВПП, рулежные дорожки и местастоянки с искусственным покрытием, капитальные сооружения и стационарное оборудование.

полевые – аэродромы, имеющие ВПП, рулежные дорожки и места стоянки грунтовые или искусственного покрытия (сборно–разборного типа), минимум сооружений и передвижное оборудование.

По географическим условиям

полярные

**тундровые
(полярные)**

горные

равнинные

**морские
(прибрежные)**

По типу покрытия ВПП

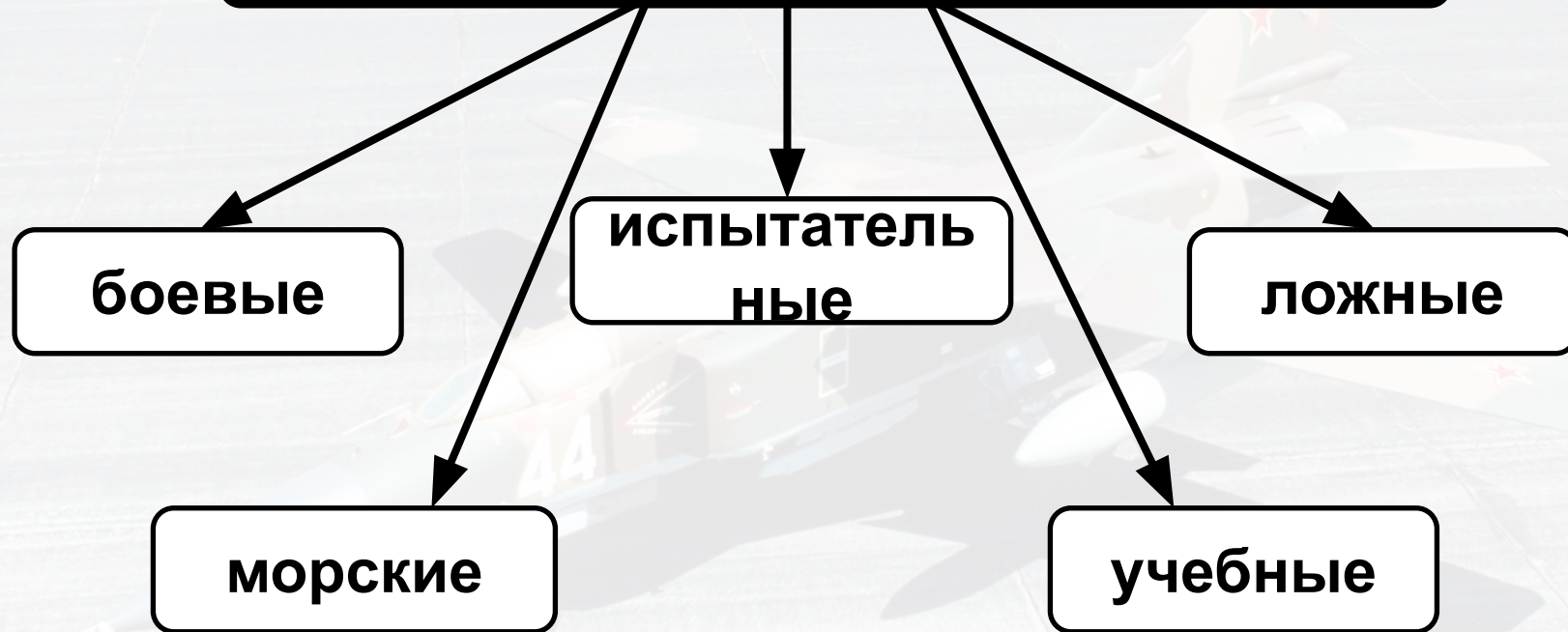
грунтовые

ледовые

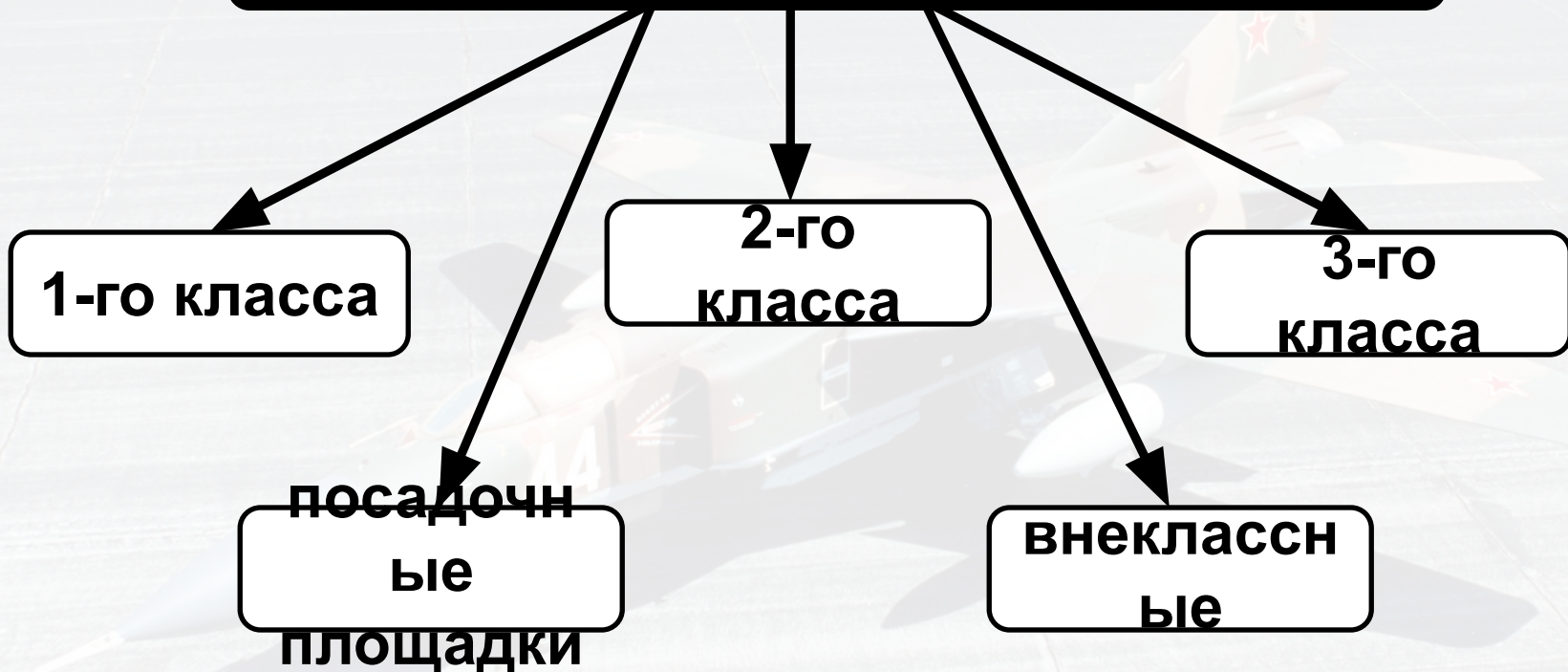
*с искусственным
покрытием*



По общему предназначению



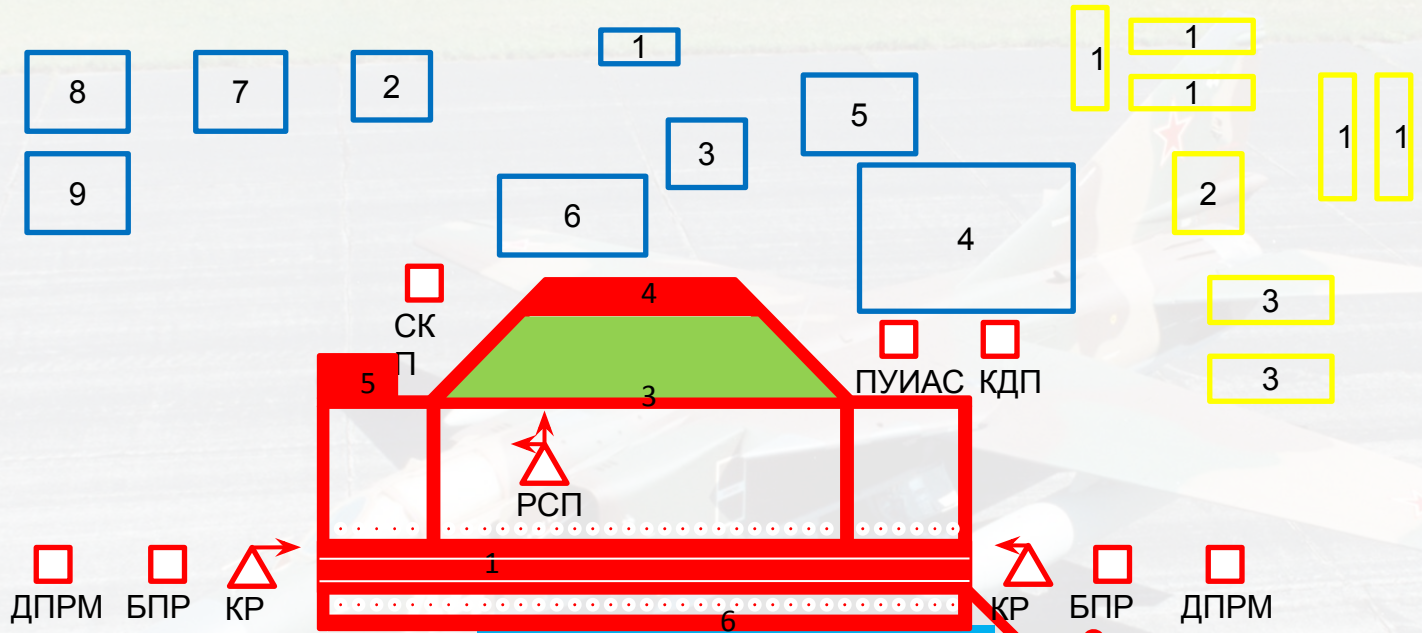
По техническим характеристикам



Класс аэродрома	Назначение	Вид ВПП	Длина ВПП, м	Ширина ВПП, м
Первый	Для базирования самолётов ДА	ИВПП	Не менее 2500	80
Второй	Для базирования самолётов фронтовой авиации, ВТА	ИВПП	1800-2000	50
		ГВПП	1800-2000	50
Третий	Для базирования самолётов ТА, СА	ИВПП	1000-1200	50
		ГВПП	1200-1600	50
Посадочная площадка	Для кратковременного базирования легкомоторных самолётов и вертолёт	–	300-800	30-50

Аэродром





I. Лётное поле

- 1. ВПП
- 2. Зона рассредоточения
- 3. Магистральная рулётная дорожка
- 4. Стоянка самолётов
- 5. Площадка дежурного подразделения
- 6. Грунтовая (запасная) ВПП

II. Служебная

- 1. Штаб
- 2. Караульное помещение
- 3. Столовая
- 4. Автопарк
- 5. Склад ГСМ
- 6. ТЭЧ
- 7. Склад АТИ
- 8. Продовольственный склад
- 9. Вещевой склад

III. Жилая

- 1. Дома офицерского состава
- 2. Дом офицеров
- 3. Общежития



© 2010 Geocentre Consulting
Image © 2010 DigitalGlobe
© 2010 ORION-ME
© 2010 Basarsoft

©2009 Google

Дата приобретения фотографий: 23 Окт 2005

44°58'12.95" С 41°06'29.92" В высота рельефа 208 м

Высота камеры 2.71 км

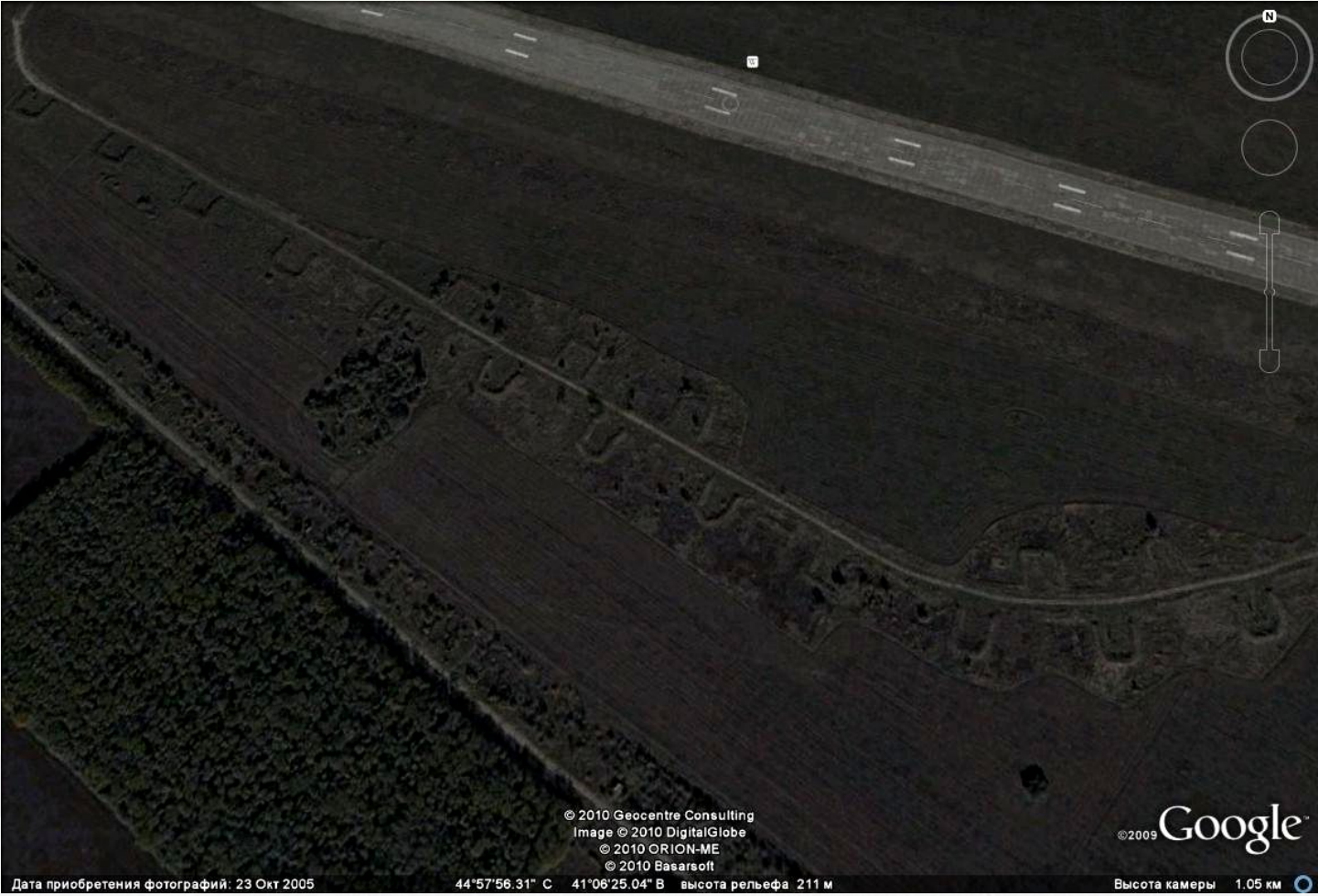


Дата приобретения фотографий: 23 Окт 2005

44°58'27.73" С 41°06'37.18" В высота рельефа 205 м

©2009 Google

Высота камеры 718 м



© 2010 Geocentre Consulting
Image © 2010 DigitalGlobe
© 2010 ORION-ME
© 2010 Basarsoft

©2009 Google

Дата приобретения фотографий: 23 Окт 2005

44°57'56.31" С 41°06'25.04" В высота рельефа 211 м

Высота камеры 1.05 км

По современным требованиям самолеты на аэродроме должны располагаться в зонах рассредоточения, удаленных не менее чем на **1,5 – 2 км** от концов ВПП (исключает существенное повреждение самолетов при взрыве ядерного боеприпаса в центре ВПП).

В зонах самолеты располагаются в простейших укрытиях или в ЖБУ на удалении:

- **50 – 80 м.** друг от друга при размахе крыла самолета до 25 метров;
- **100 – 120 метров** при размахе крыла более 25 метров.

Взаимное расположение самолетов должно исключить размещение в одну линию более **3 - 4** самолетов и обеспечивать максимальную ориентацию выходов в укрытии в разные стороны.

Ответственность за сохранность и правильную эксплуатацию элементов аэродрома возлагается:

- 1) за правильную эксплуатацию аэродрома отвечает командир части, базирующейся на ней;
- 2) за содержание аэродрома в постоянной эксплуатационной готовности и своевременную подготовку его к полетам отвечает командир АТЧ (начальник комендатуры);
- 3) за содержание сооружений на аэродроме в эксплуатационном состоянии отвечает командир подразделения авиационной, авиационно-технической и других частей, эксплуатирующих сооружение.

Базирование авиационных частей в особый период

В наступательной операции

В оборонительной операции

30-70 км

Авиация
СВ

50-80 км

не менее 80 км

ФА

не менее 100-150
км

не менее 150 км

БА

не менее 200 км