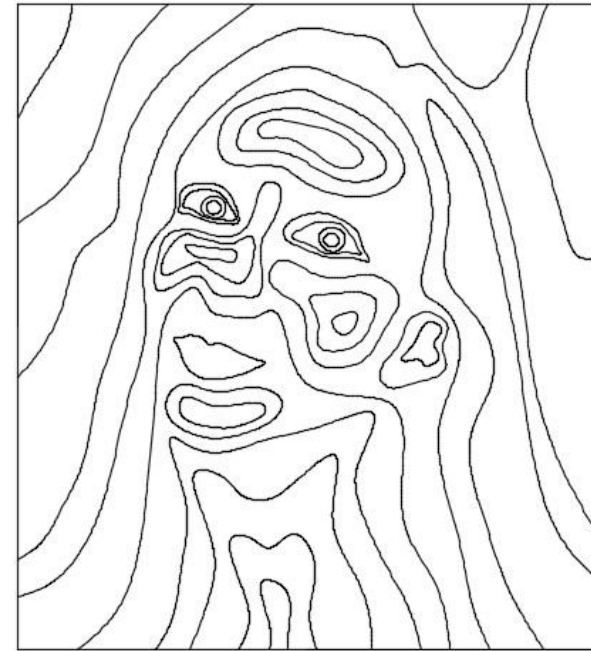


Планировка, застройка и реконструкция населенных мест

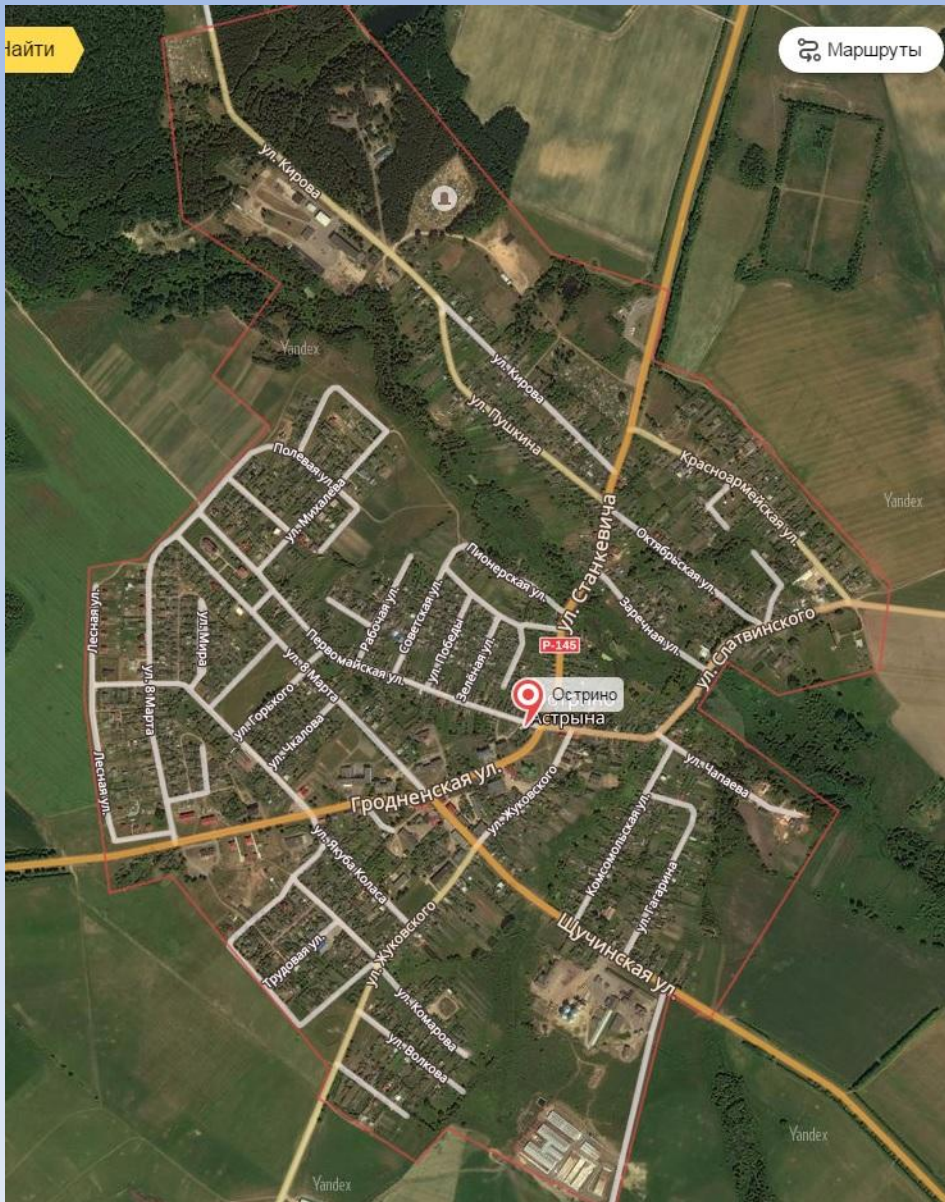
Степанова Дарья, СФУ ИСИ ГС13-11

Задание № 1.1
Проект поселка на 2000 жителей.
Карта горизонталей



Задание 2.1

Подборка и анализ поселков численностью 2000 человек



- Острино (Острына) - городской посёлок в Щучинском районе Гродненской области Белоруссии.
- Население — 1778 человек.
- «хороший посёлок», так как имеет разветвленную транспортную сеть и удобную планировку. Дорожные покрытия находятся в удовлетворительном состоянии, имеются тротуары.

Беларусь, Гродненская область, Щучинский район, Остринс

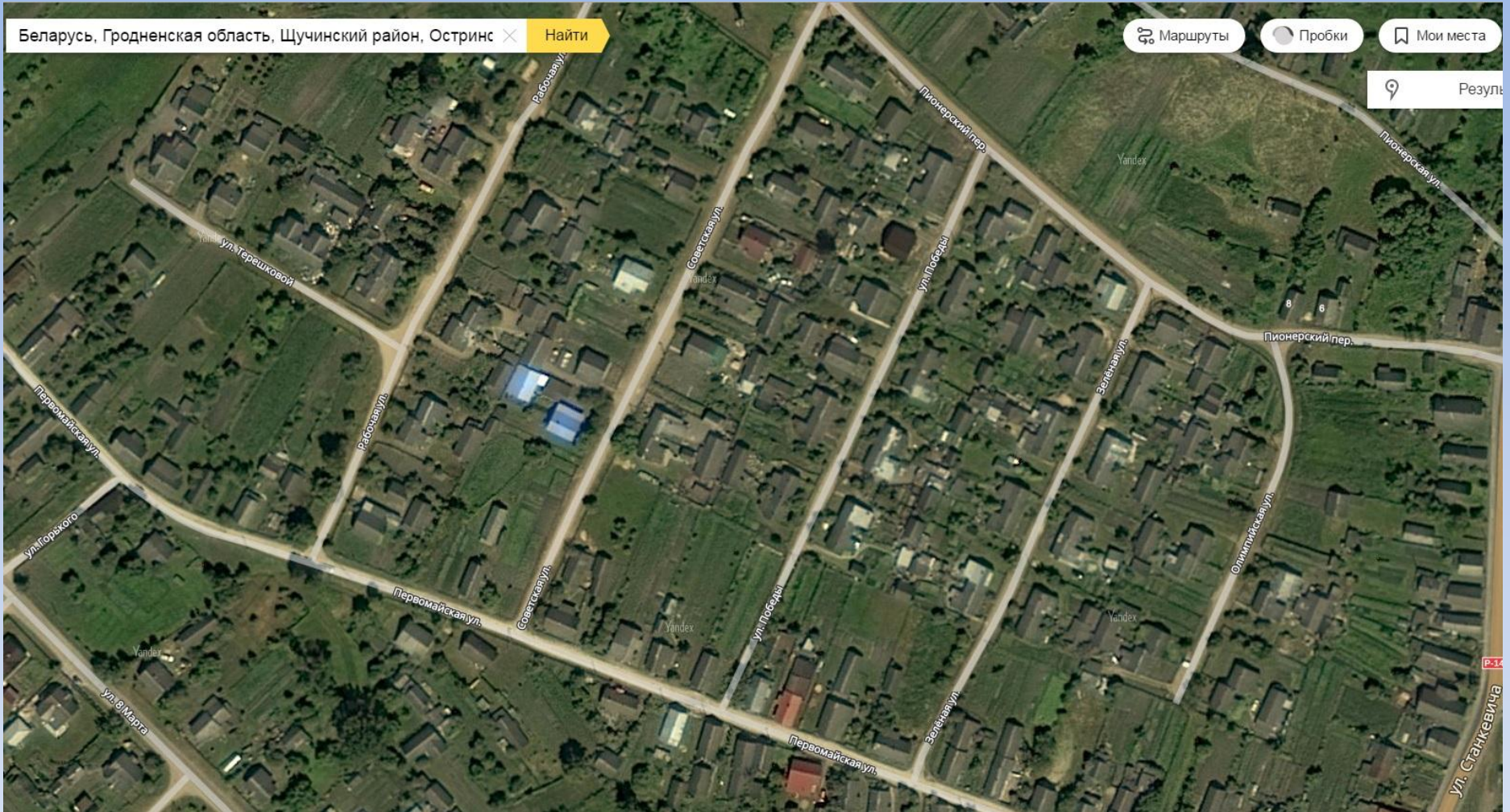
Найти

Маршруты

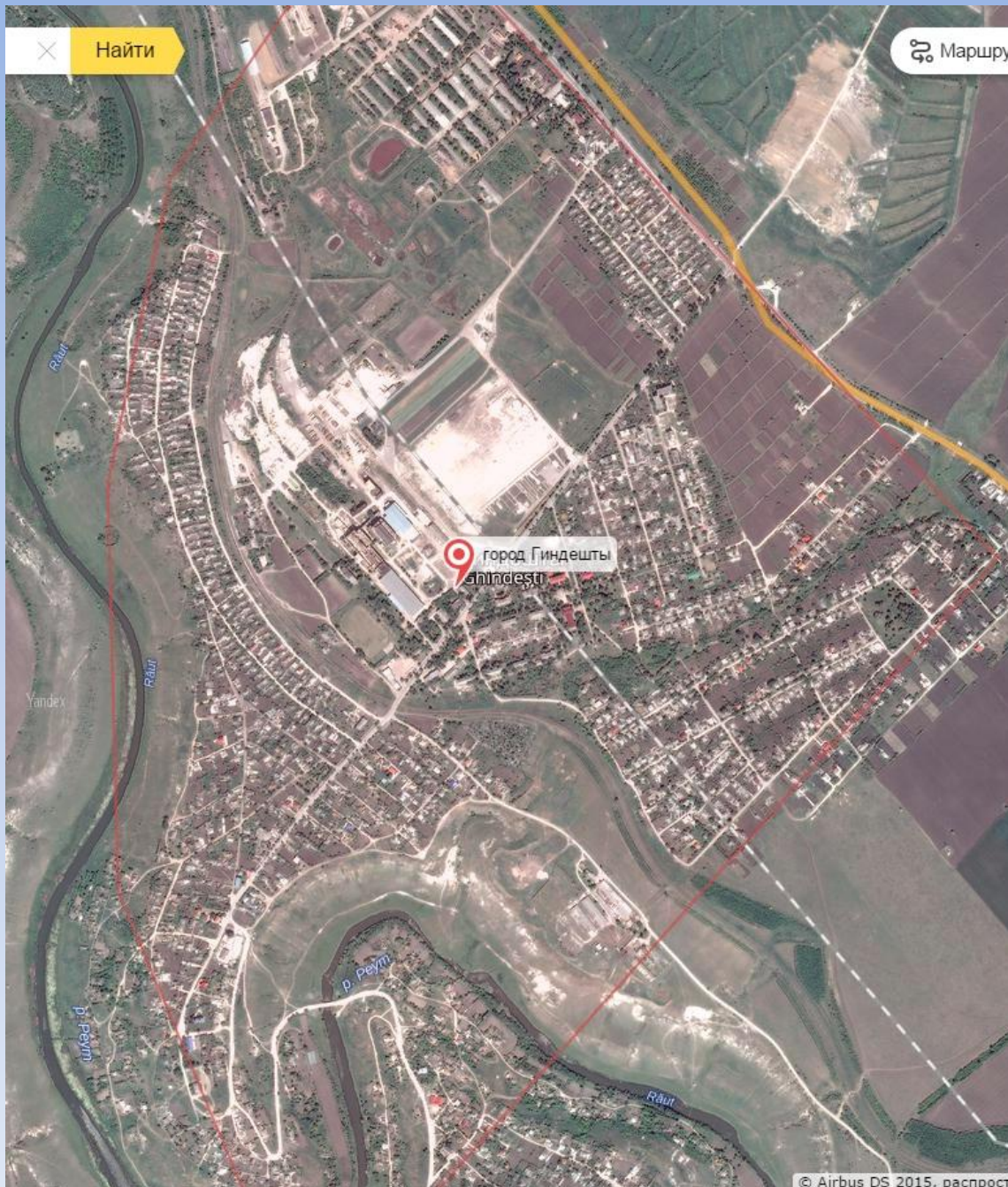
Пробки

Мои места

Результаты







- Гиндешты — город во Флорештском районе Молдавии.
- Население - 1900 человек
- «хороший» поселок, так как, не смотря на удаленное расположение районов города друг от друга, сеть расположена так, что добраться до районов можно с легкостью.



Найти

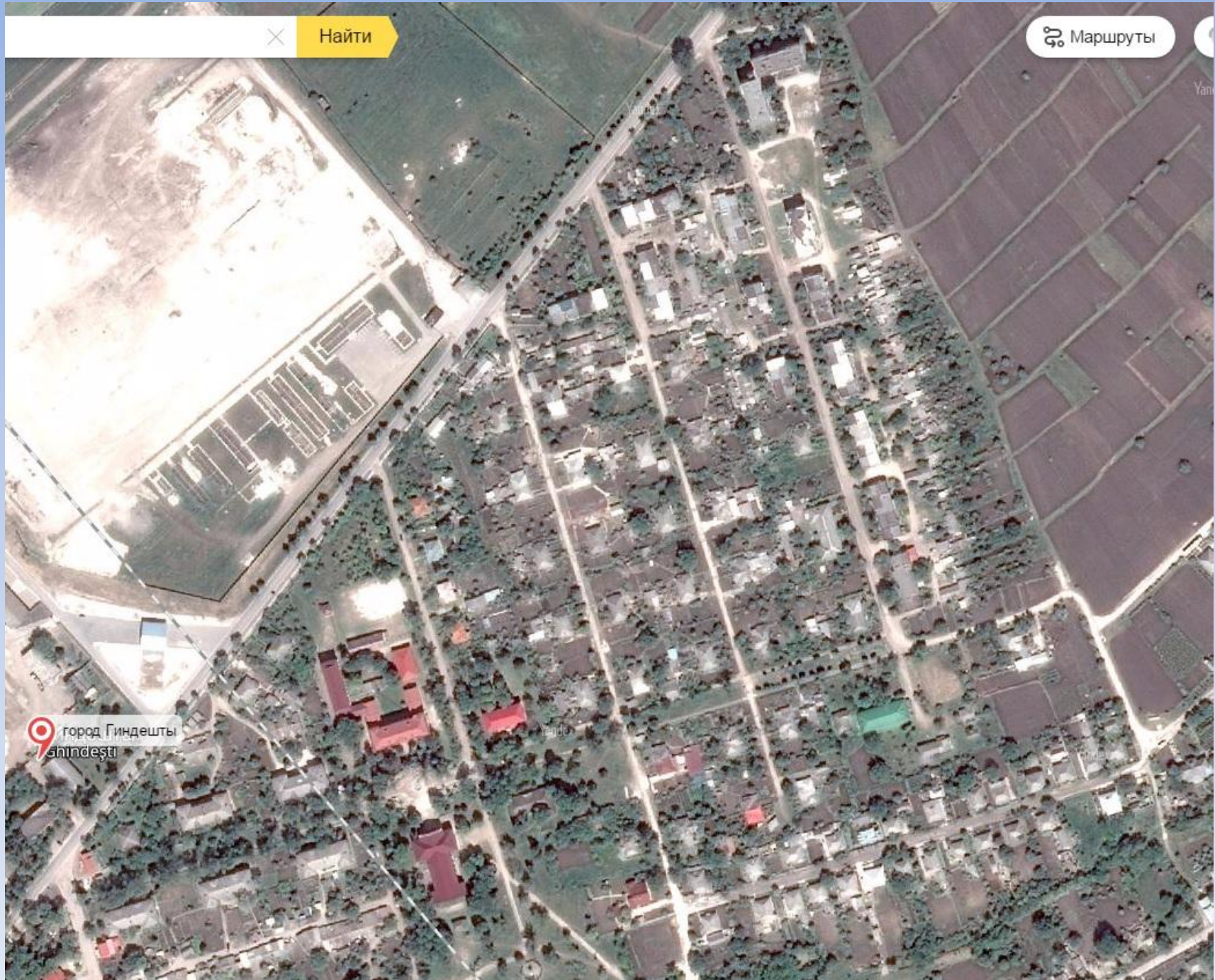


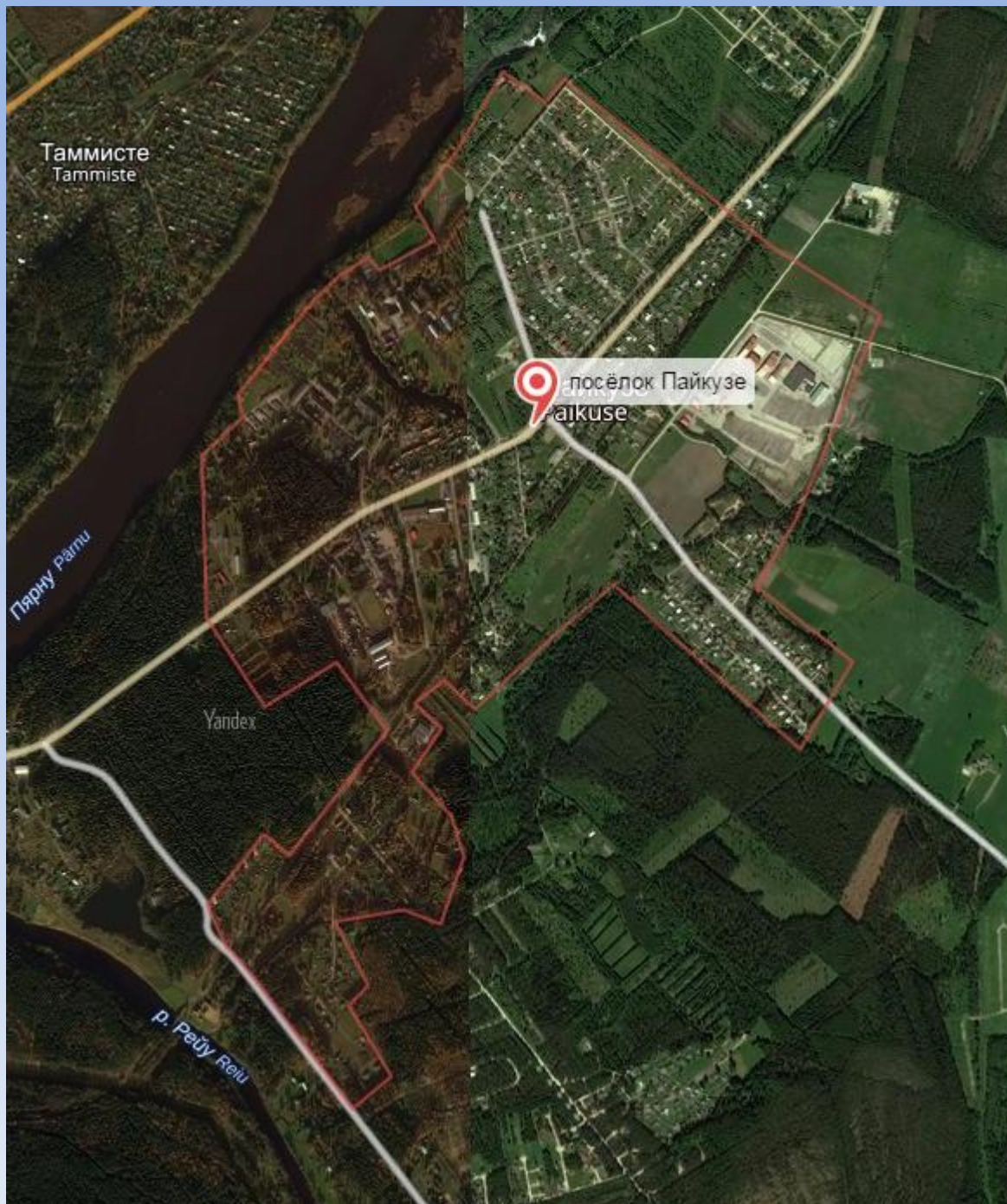
Маршруты

Yan



город Гиндешты
Gindeshi





- Пайкузе — посёлок в уезде Пярнумаа в Эстонии и административный центр одноимённой волости.
- Население - 2562 человека.
- «плохой» поселок, так как две основные дороги пересекаются в центре поселка, создавая большую концентрацию потока машин там. Дорожное покрытие гравийное.



Найти

Маршруты

Пробки

Yandex

Yandex

Yandex

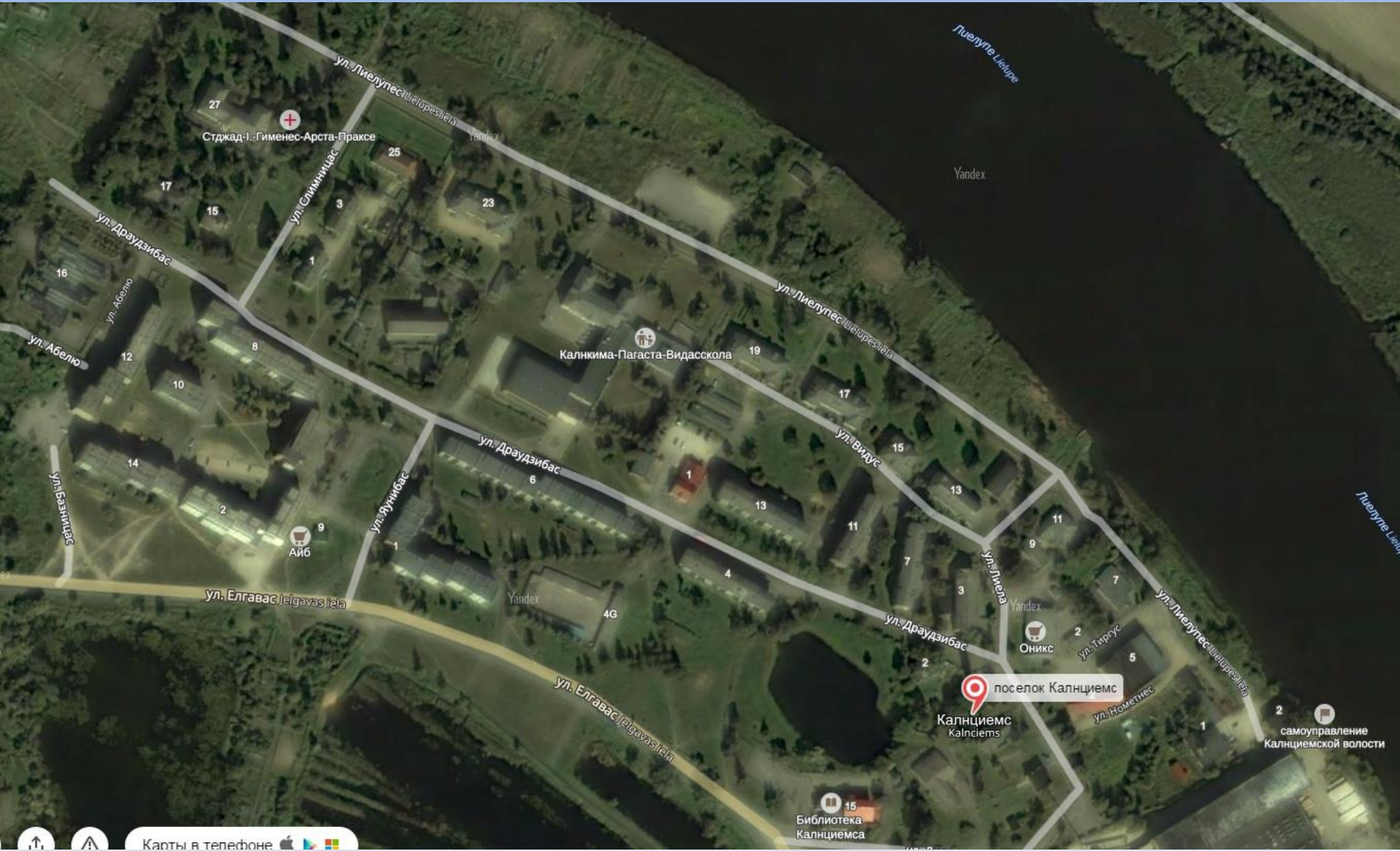
Yandex

Yandex





- Калнциемс — населенный пункт в Латвии, в Елгавском крае, регион Земгале, административный центр Калнциемской волости. Село и прилегающие поля расположились вдоль левого берега реки Лиелупе на протяжении 12 км.
- Население - 2548 человек.
- «плохой» поселок из-за своей большой протяженности и отсутствия как таковой транспортной сети (есть лишь одна основная дорога).



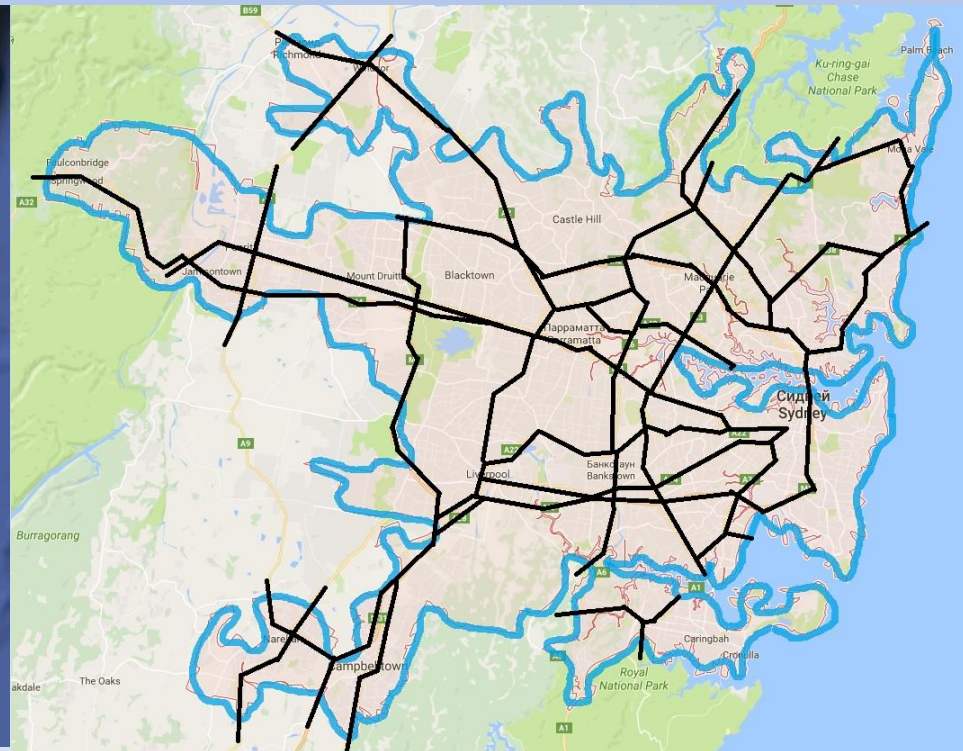
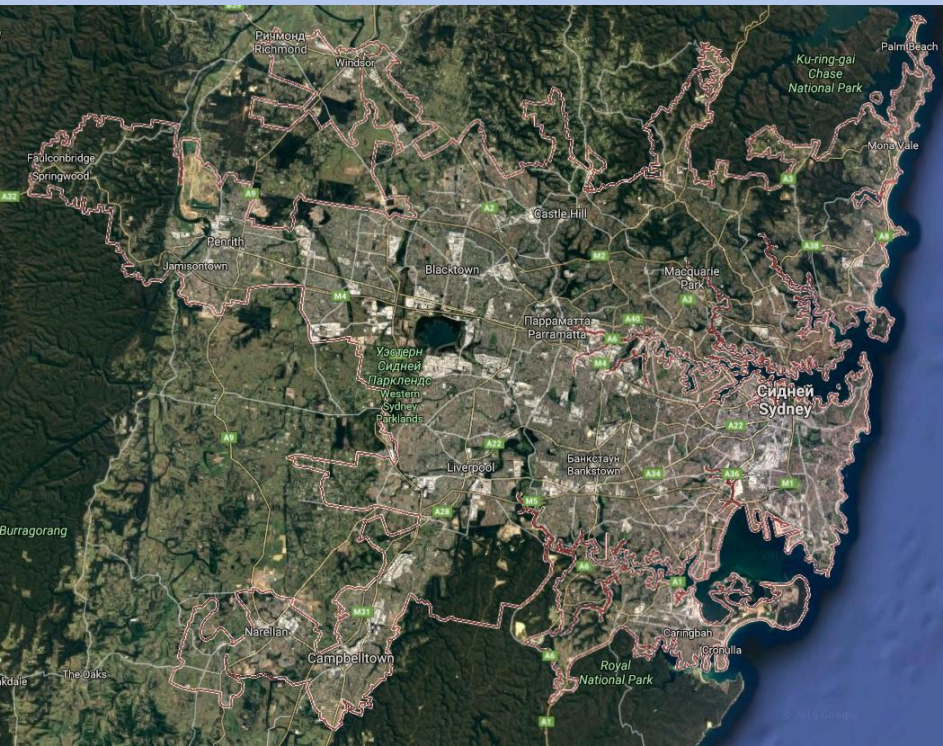
SS.LV
sludinājumu serviss



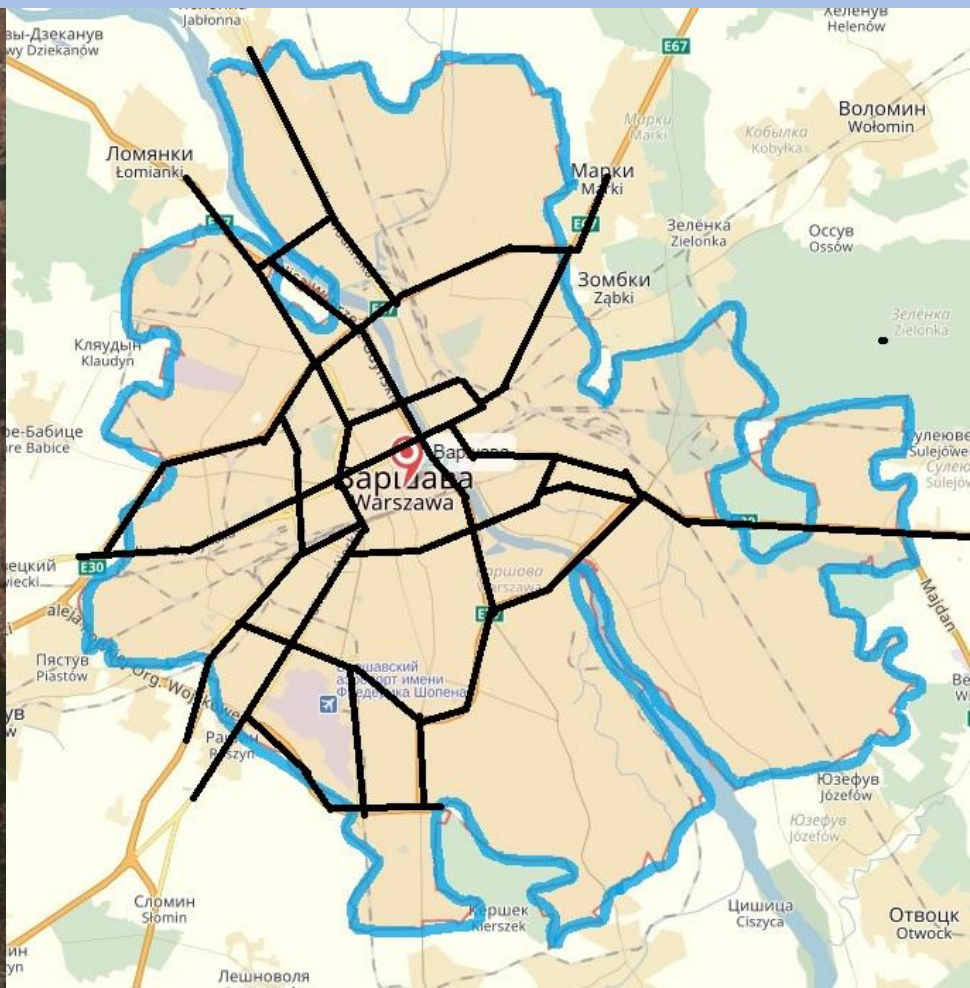
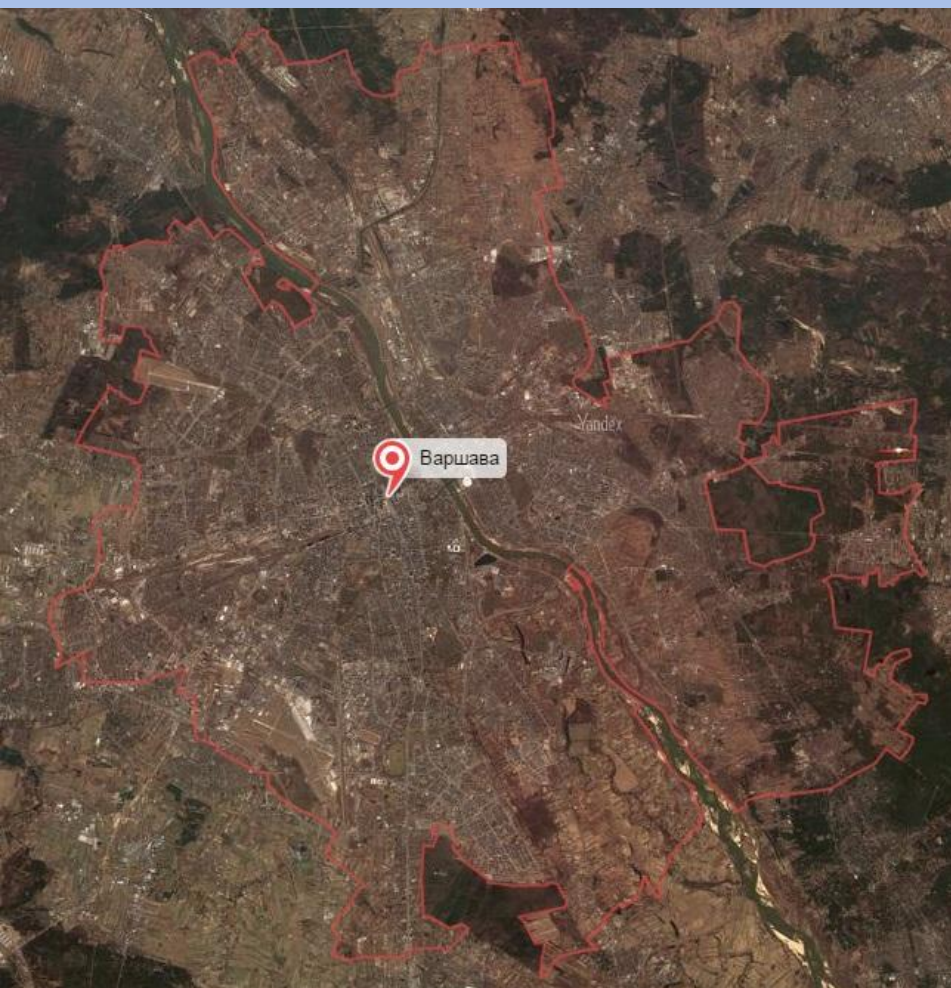
Мегаполисы

- Задание 3.1: найти 5 «хороших» и 5 «плохих» мегаполисов для жизни.
- Критерии оценки:
 - Планировка города
 - Экономика
 - Качество жизни населения
 - Туризм

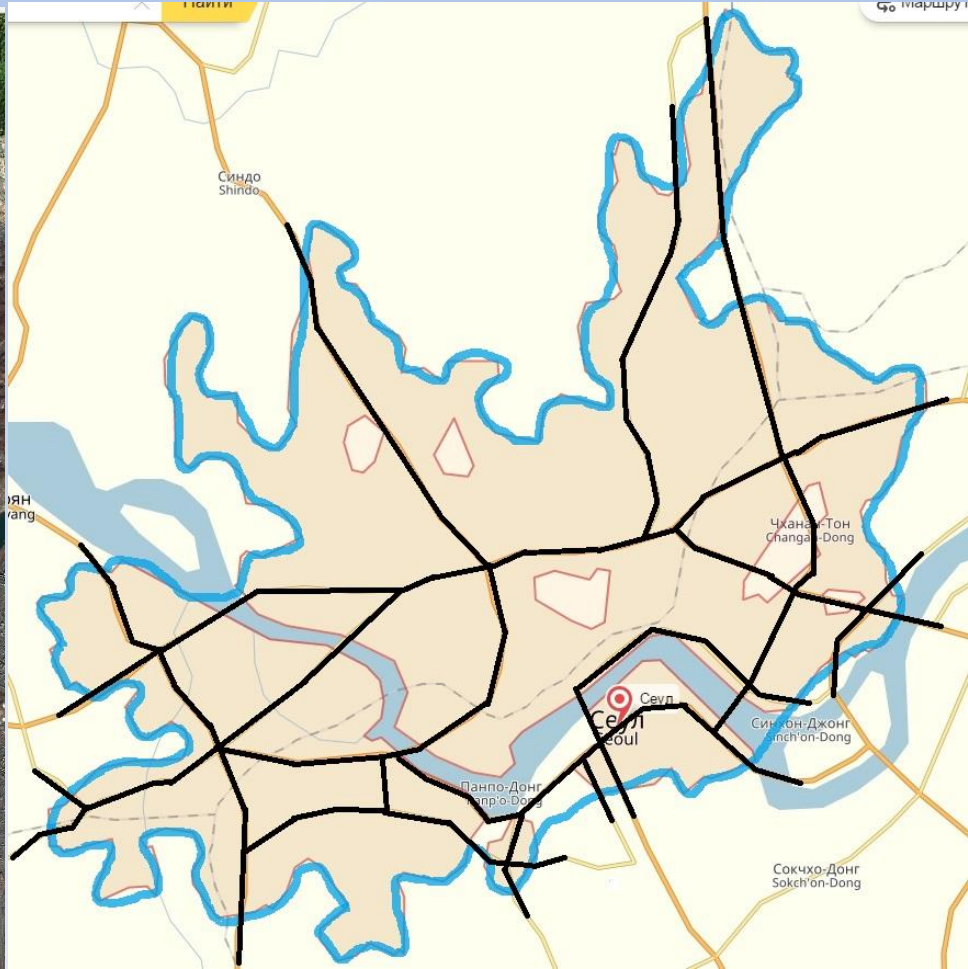
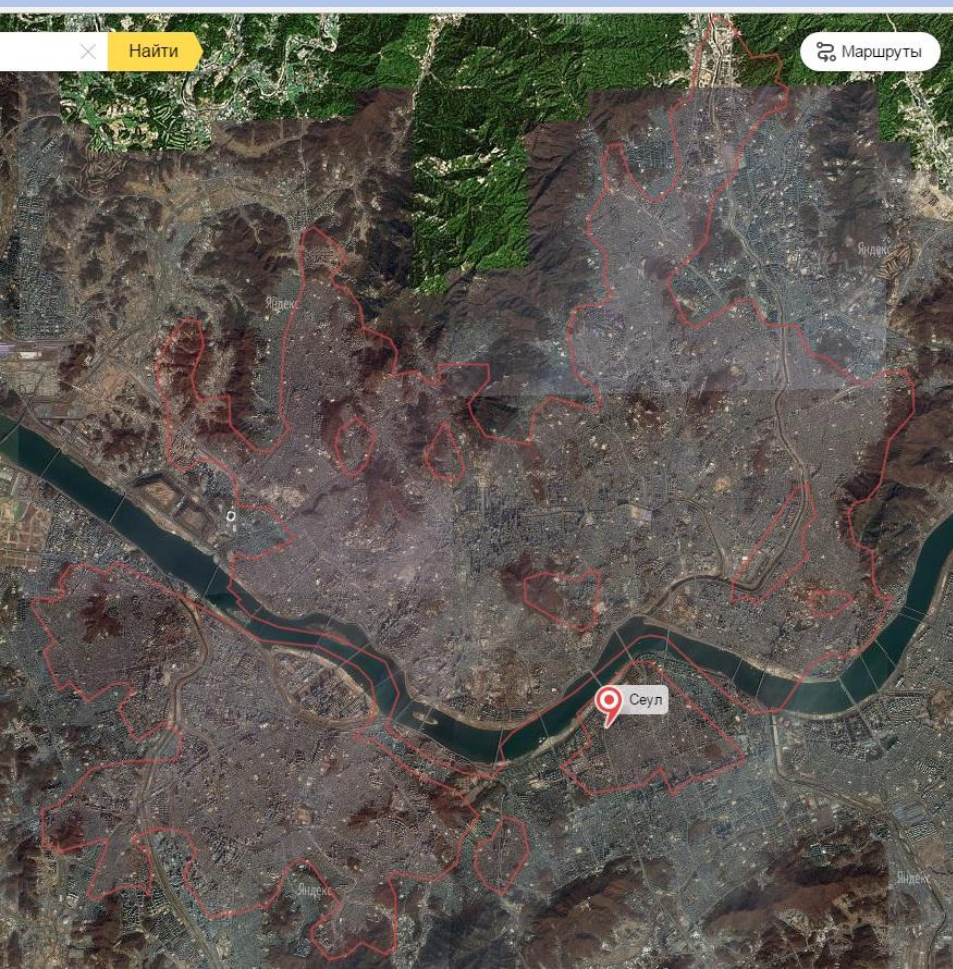
Сидней (Австралия) – «хороший» город. Экономика Сиднея составляет примерно 25 процентов от всей экономики Австралии. Высокое качество жизни, жители города имеют самый высокий средний доход на душу населения в Австралии. Численность - 4 840 600 чел. Является основным местом проживания иммигрантов прибывающих на постоянное место жительства в Австралию. Город знаменит своим оперным театром, мостом Харбор-Бридж и своими пляжами. А также множеством других достопримечательностей.



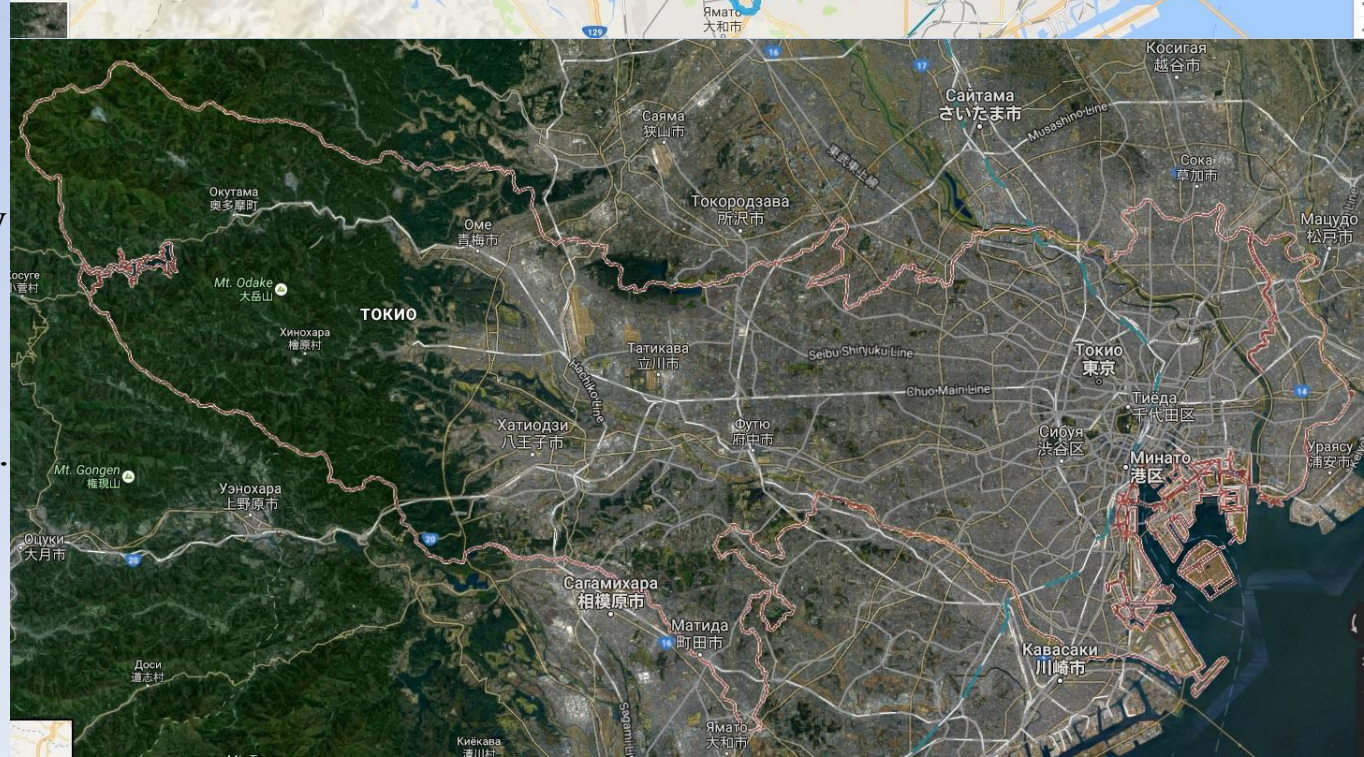
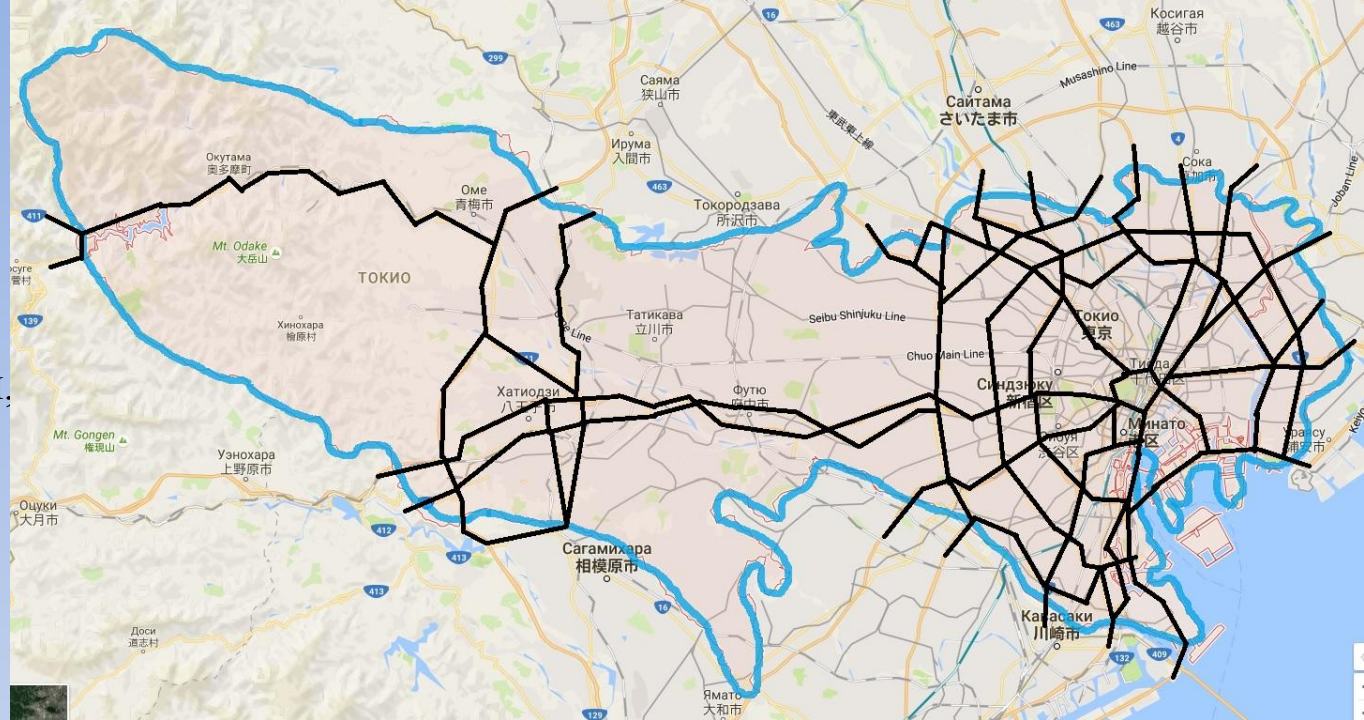
Варшава (Польша) – «хороший» город. Является бизнес-центр Польши, образовательным центром. Численность - 1 810 598 чел. Является одним из центров иммиграции в Европе. Город - центр архитектурного туризма.



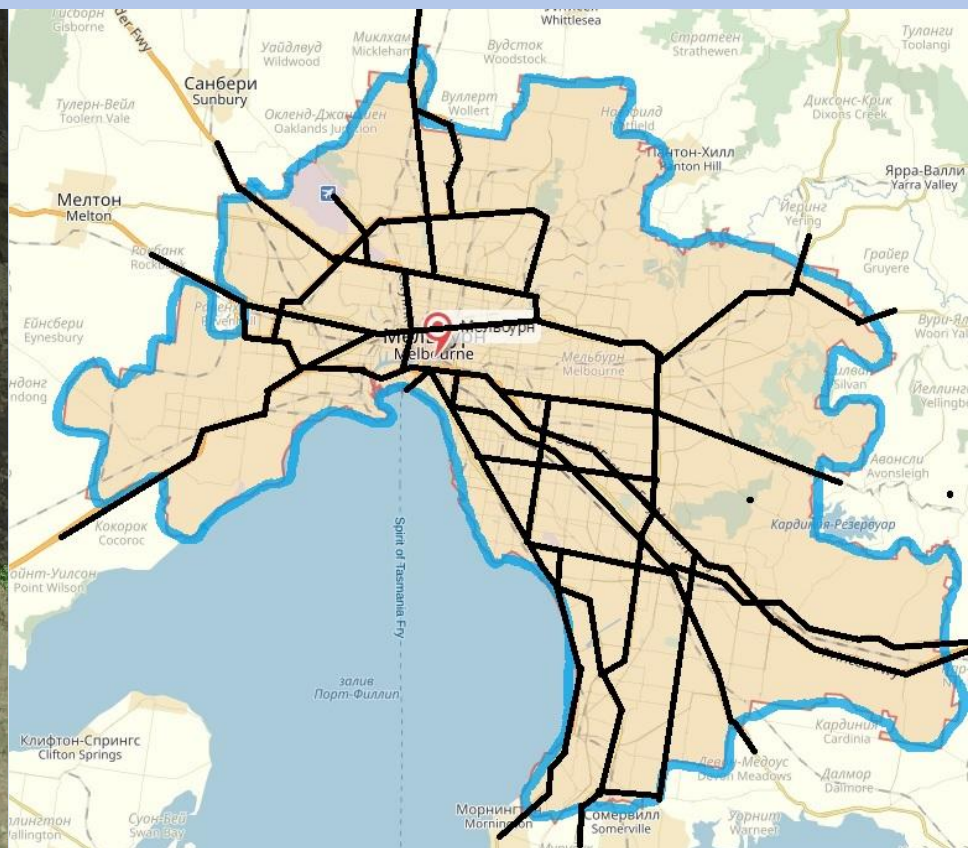
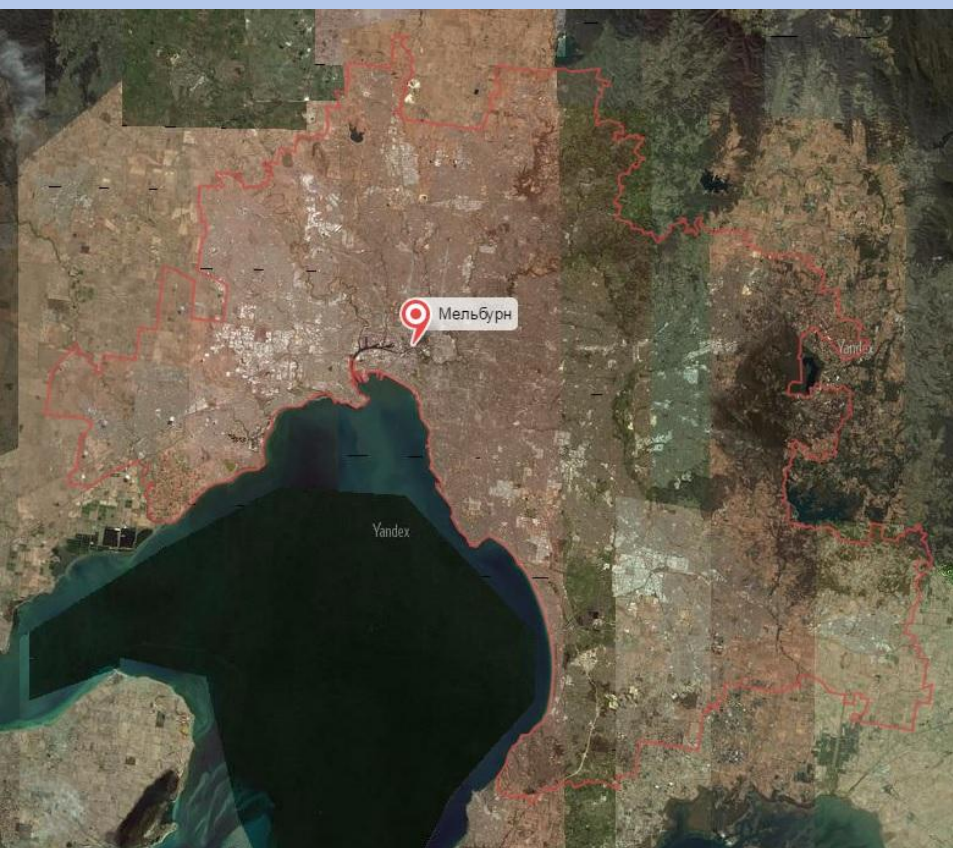
Сеул (Республика Корея) – «хороший» город. Главный политический, экономический и культурный центр Республики Корея. Один из ведущих финансовых центров Восточной Азии. Здесь располагаются штаб-квартиры многих корпораций (Samsung, LG, Hyundai, Kia). В Сеуле работают около 20 000 предприятий. Там соседствуют древние дворцы, штаб-квартиры корпораций, современные офисные здания и гостиницы. Численность населения - 10 063 197 чел.



Токио (Япония) – «хороший» город. Административный, финансовый, культурный, промышленный и политический центр Японии. Крупнейшая городская экономика мира. Численность населения — 13 370 198 чел. С 17 века Токио был политико-культурным центром страны, поэтому на его территории сохранилось много культурных достопримечательностей.



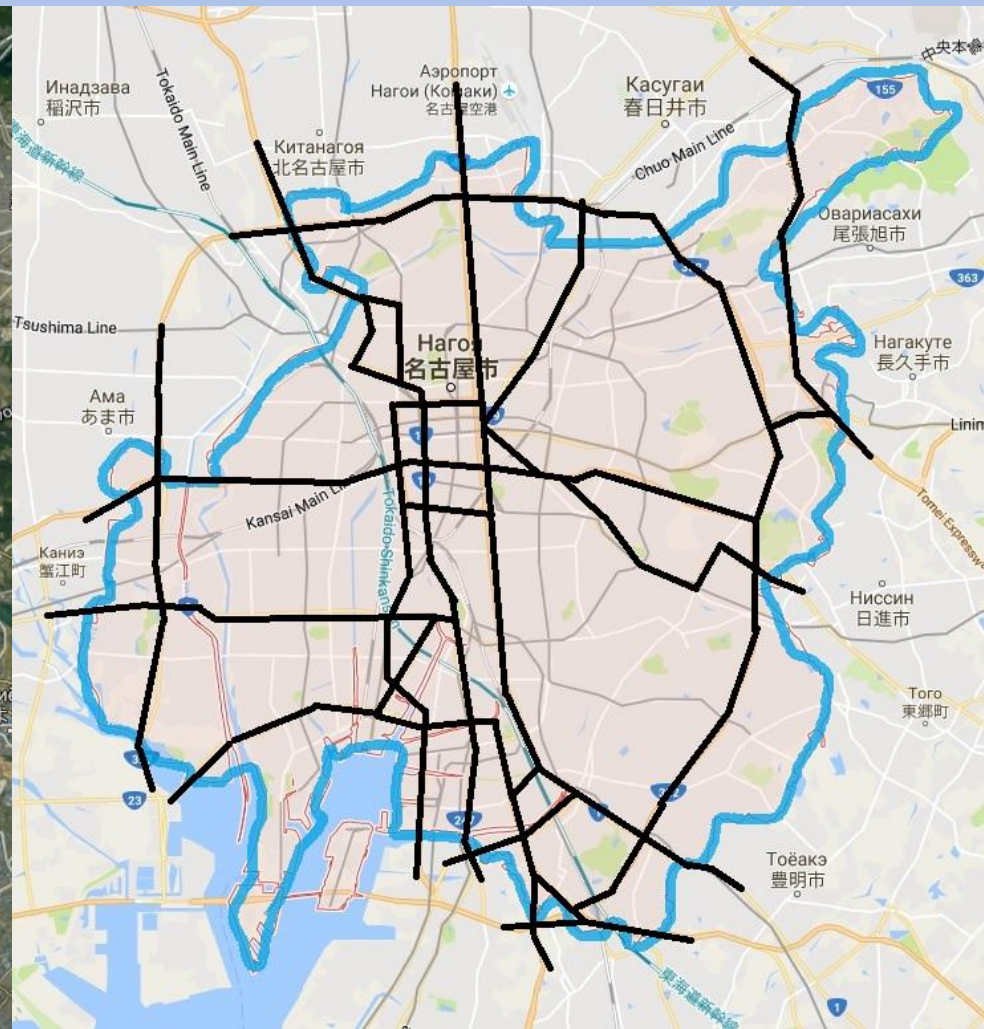
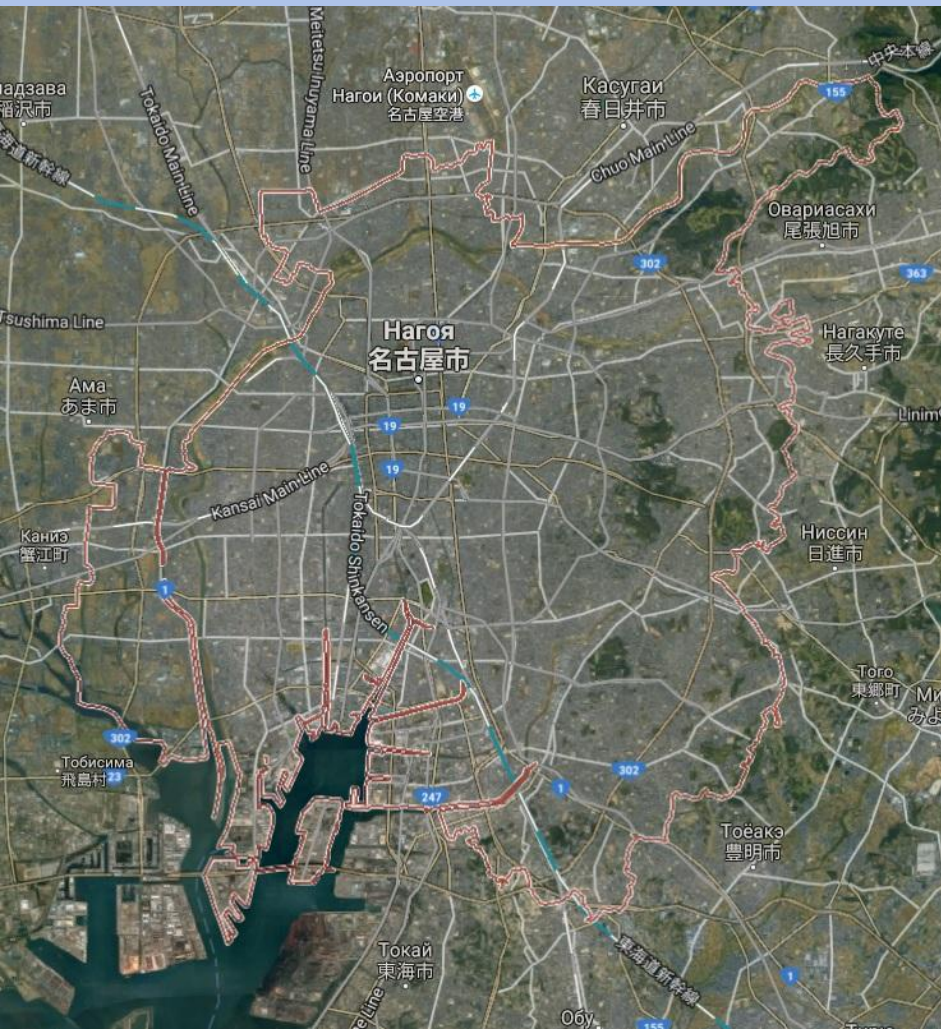
Мельбурн (Австралия) – «хороший» город. Численность населения - 4 246 345 чел. Город считается одним из основных коммерческих, промышленных и культурных центров Австралии, а также «спортивной и культурной столицей». Город знаменит своим сочетанием викторианской и современной архитектур, многочисленными парками и садами, многоликим и многонациональным населением. Мельбурн — центр современных технологий, является крупнейшим центром банковской деятельности в Азиатско-Тихоокеанском регионе.



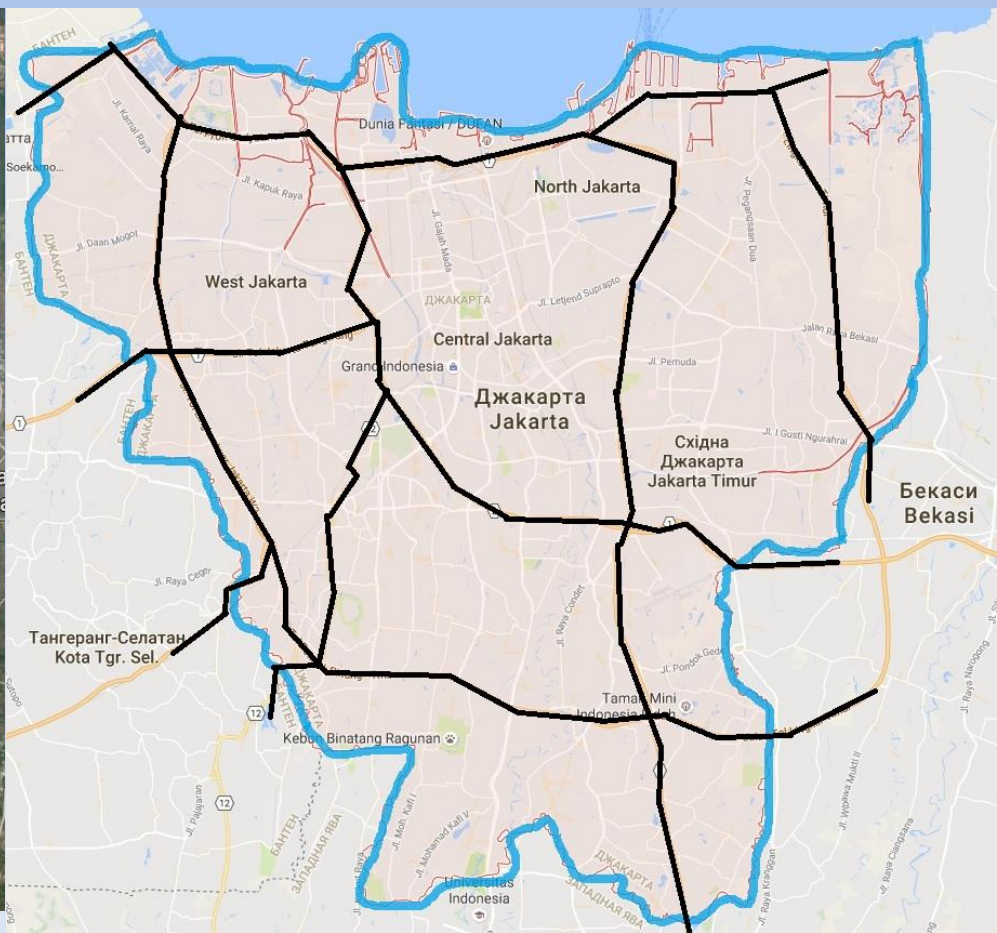
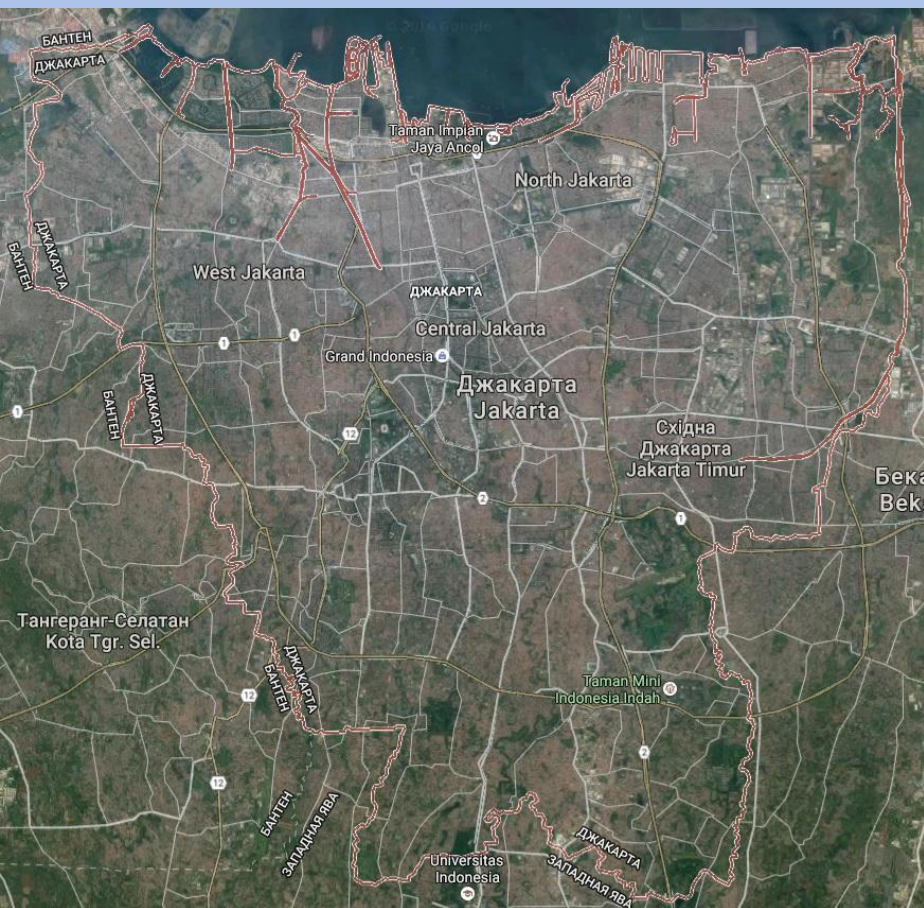
Басра (Ирак) – «плохой» город. Главный порт страны, центр добычи и переработки нефти, но при этом качество жизни населения невысокое. Численность - 2 750 000 чел. Басра один из самых жарких городов на планете, с летними температурами, регулярно превышающими 50 °С.



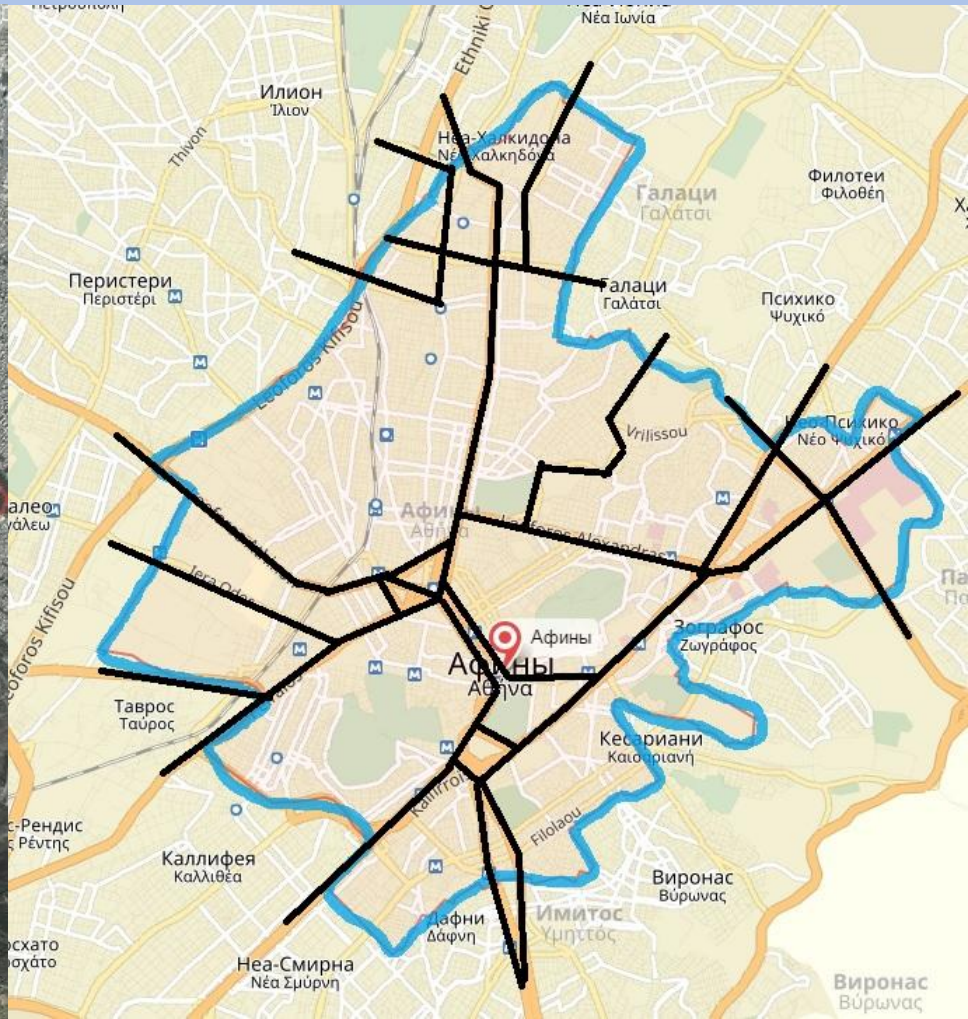
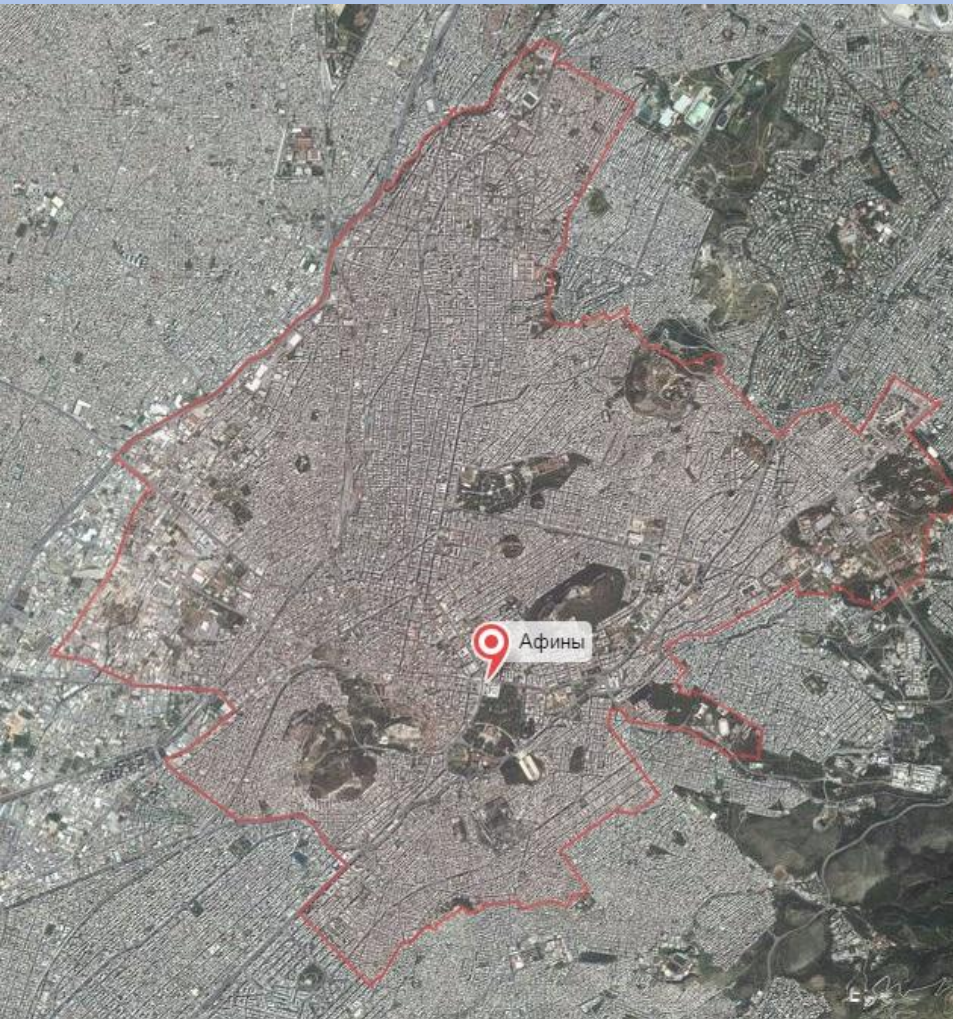
Нагоя (Япония) – «плохой» город. Является одним из центров загрязняющих производств: металлургия; химическая, нефтеперерабатывающая промышленность. Один из крупнейших портов Японии. Туризм слабо развит. Численность населения — 2 275 171 человек, плотность населения — 6969,86 чел./км².



Джакарта (Индонезия) – «плохой» город. Население 9 607 787 чел. Очень высокая плотность населения — 14 469,56 человек на кв. км. Город подвержен постоянным затоплениям. Джакарта (остров Ява) уходит под воду на 5-10 см ежегодно. Крупнейший промышленный центр страны.



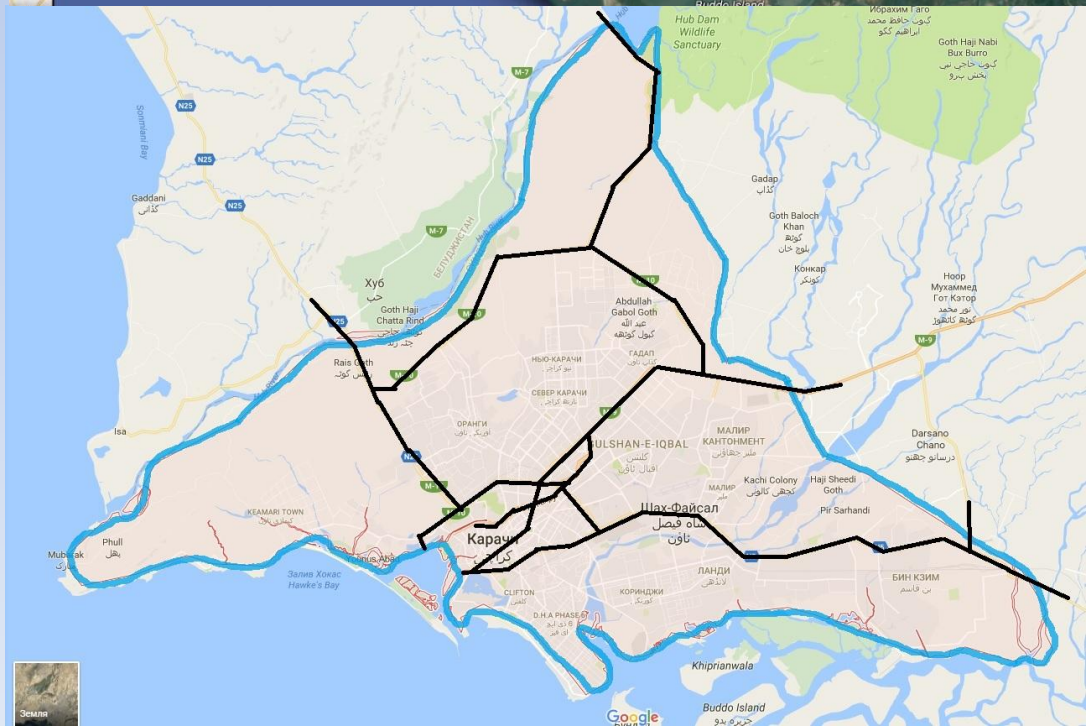
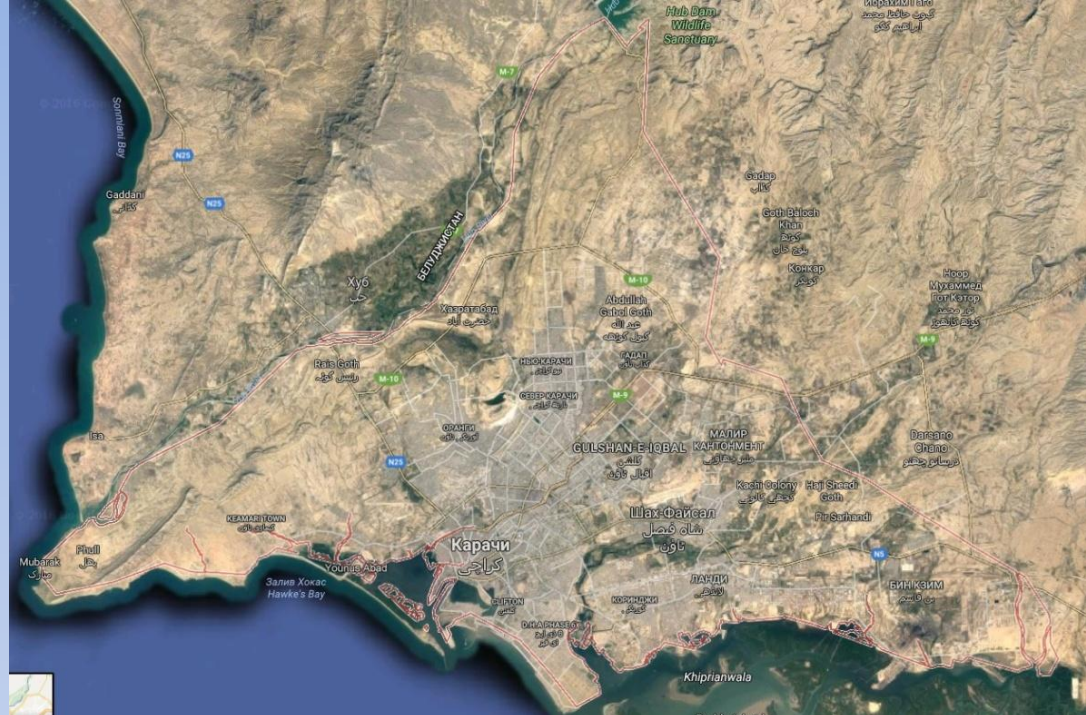
Афины (Греция) – «плохой» город. Является экономическим, культурным и административным центром страны, а также туристическим. Численность населения - 3 361 806 чел. Афины — крупнейший торгово-распределительный и финансовый центр страны, в частности. Через Большие Афины проходит до 70 % импорта и 40 % экспорта Греции. В Афинах базируются крупнейшие банковские учреждения Греции. Но сейчас экономика страны рухнула, и Афины остаются основной ячейкой почти непрерывных общенациональных забастовок, беспорядков и терактов. Уровень безработицы крайне высок.



Карачи (Пакистан) –

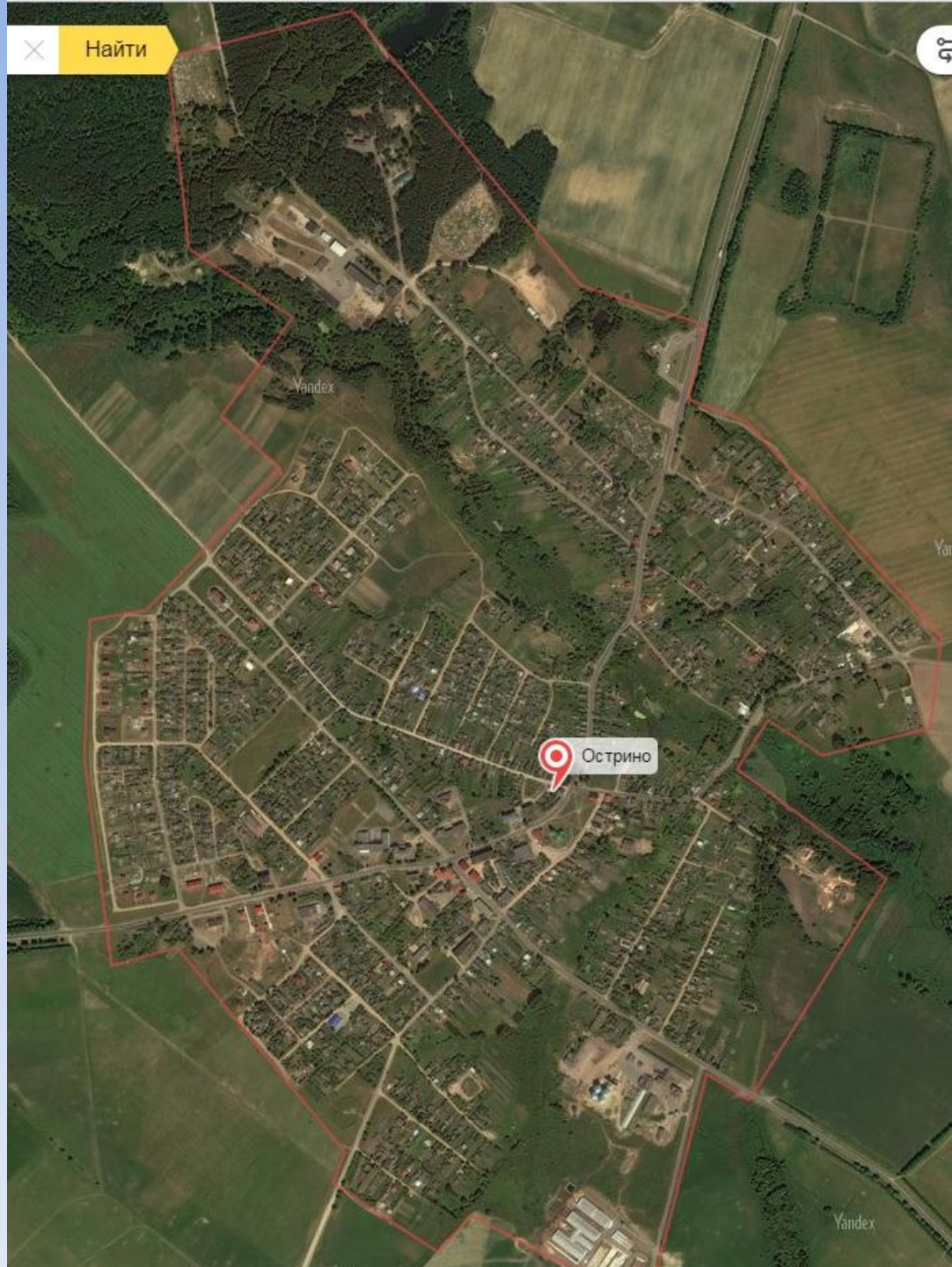
«плохой» город. Это главный финансовый, банковский, промышленный, торговый и образовательный центр Пакистана. Здесь расположены крупнейшие корпорации страны. Население 13 205 339 чел; плотность 3740,89 чел./км²

(перенаселенность – самая большая проблема). Являясь одним из наиболее быстро растущих городов мира, Карачи сталкивается и с проблемами, самые основные из которых: пробки на дорогах, загрязнение окружающей среды, бедность и уличная преступность.



Задание № 4.

Острино (Острына) -
городской
посёлок в Щучинском
районе Гродненской
области Белоруссии.
«Хороший посёлок».



4.1. Анализ транспортной инфраструктуры хорошего поселка.

Категория сельских улиц и дорог	Основное назначение
Поселковая дорога	Связь сельского поселения с внешними дорогами общей сети
Главная улица	Связь жилых территорий с общественным центром
Улица в жилой застройке: основная	Связь внутри жилых территорий и с главной улицей по направлениям с интенсивным движением
второстепенная (переулок) проезд	Связь между основными жилыми улицами
Хозяйственный проезд, скотопрогон	Связь жилых домов, расположенных в глубине квартала, с улицей Прогон личного скота и проезд грузового транспорта к приусадебным участкам



4.3. Анализ озеленения хорошего поселка.

3 категории озеленения:

А) Насаждения общего пользования
(парки/скверы/бульвары);

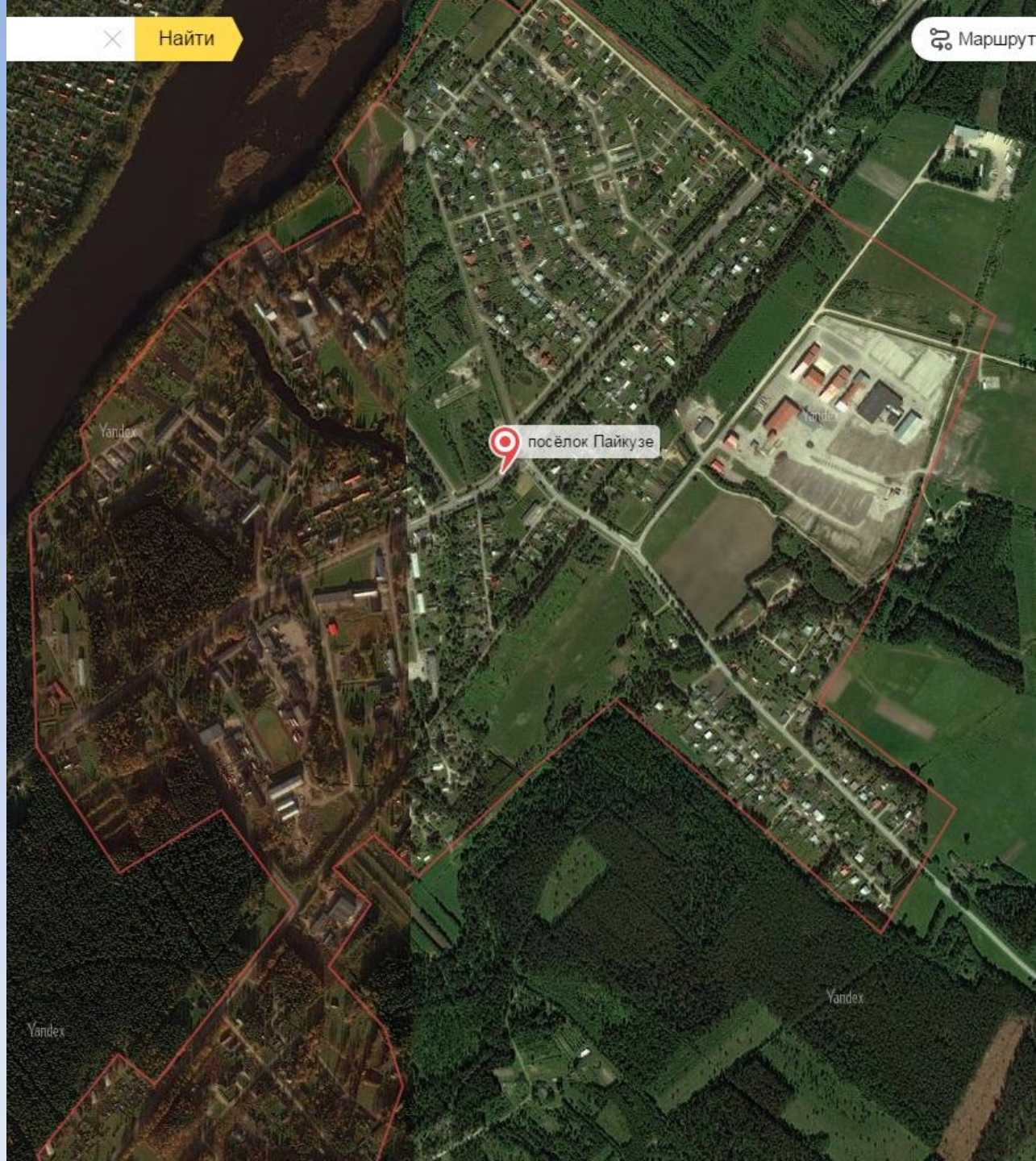
Б) Насаждения ограниченного пользования
(школы/детсады/частные клубы – гольф/регби);

В) Насаждения специального назначения (санитарно-защитные полосы).



Задание №4.

Пайкузе — посёлок в уезде Пярнумаа в Эстонии и административный центр одноимённой волости.
«Плохой» посёлок.



4.1. Анализ транспортной инфраструктуры плохого поселка.

Категория сельских улиц и дорог	Основное назначение
Поселковая дорога	Связь сельского поселения с внешними дорогами общей сети
Главная улица	Связь жилых территорий с общественным центром
Улица в жилой застройке: основная	Связь внутри жилых территорий и с главной улицей по направлениям с интенсивным движением
второстепенная (переулок)	Связь между основными жилыми улицами
проезд	Связь жилых домов, расположенных в глубине квартала, с улицей
Хозяйственный проезд, скотопрогон	Прогон личного скота и проезд грузового транспорта к приусадебным участкам



4.2. Анализ социальной инфраструктуры плохого поселка.



4.3. Анализ озеленения плохого поселка.

3 категории озеленения:

А) Насаждения общего пользования (парки/скверы/бульвары);

Б) Насаждения ограниченного пользования

(школы/детсады/частные клубы – гольф/регби);

В) Насаждения специального назначения (санитарно-защитные полосы).



Задание 5. Расчет площади поселка

- Легенда 3: Курортный поселок, производство: хлебозавод, винный завод, агрохолдинг (виноградники), 60% градообразующей группы работают в обслуживании туристов - отели, базы отдыха, санатории.
- Подлегенда С: 50% - сельский уклад жизни, 50% - городской уклад.
- Подлегенда II: 1950 жителей.
- Коэффициент семейности = 4.
- Количество жилых ячеек 488.

Расчет площадей участков

Укрупненный процент населения	Тип жилья	Детальный процент населения	Площадь одной жилой ячейки, сот	Количество жилых ячеек	Площадь всех участков, га	Площадь всех участков с учетом жилых территории, га
50% городской уклад жизни	1. Секционные дома	20%	Отдельный расчет	98 кв		1,2
	2. Таунхаусы	30%	4	146 уч	5,84	7,0
	3. Блокированные дома	20%	8	98 уч	7,84	9,4
50% сельский уклад жизни	4. Усадьбы, в том числе:					
	Эконом	10%	10	49 уч	4,9	5,9
	Стандарт	10%	15	49 уч	7,35	8,8
	Бизнес	5%	20	24 уч	4,8	5,8
	5. Виллы	10%	30	49 уч	14,7	17,6
	6. Фермы	15%	80	73 уч	58,4	70,1

Расчет территории под секционные дома

Расчет территории под секционные дома.

$$0,2 \cdot 1950 = 390 \text{ человек живут в секционных домах}$$

Расчетная площадь квартиры на 1 человека принята 20 м^2 .

$$390 \text{ чел} \cdot 20 \text{ м}^2 = 7800 \text{ м}^2 - \text{общая площадь всех квартир (чистая жилая площадь)}$$

Чтобы перевести чистую жилую площадь в общую, можно умножить на 1,4.

$$7800 \text{ м}^2 \cdot 1,4 = 10920 \text{ м}^2$$

Планируется 3 этажа.

$$10920 \text{ м}^2 / 3 = 3640 \text{ м}^2 - \text{площадь застройки}$$

Здания занимают 30 % площади участка, следовательно, коэффициент застройки 0,3.

Оставшиеся 70% - территория дворов.

Чтобы получить общую площадь, разделим площадь застройки на коэффициент застройки:

$$3640 \text{ м}^2 / 0,3 = 12133,3 \text{ м}^2 = 1,2 \text{ га (процент жилых территорий можно не добавлять)}$$

Определяем количество секций (подъездов):

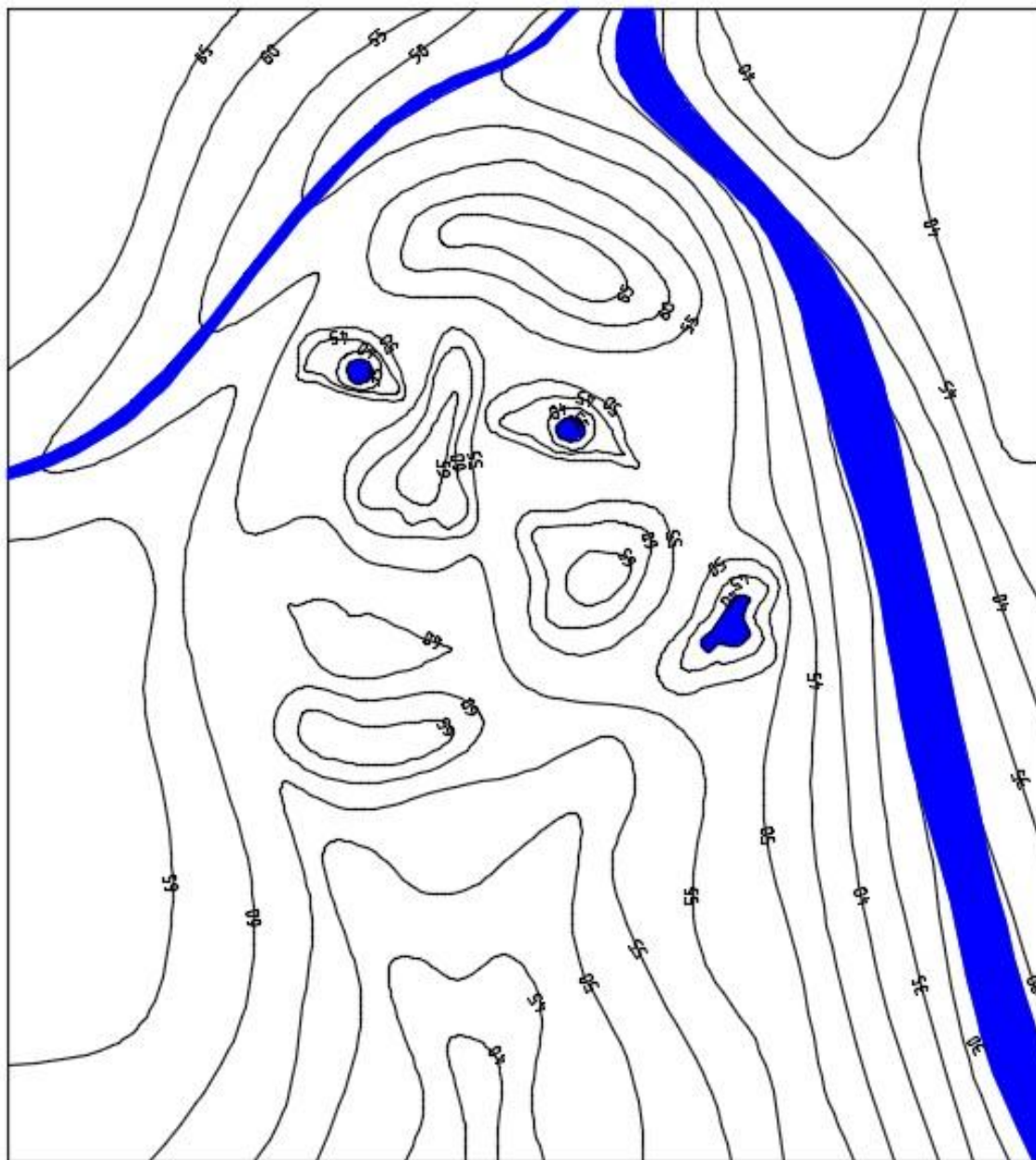
12 м – средняя ширина секционного дома;

$$3640 \text{ м}^2 / 12 = 303 \text{ м} - \text{общая протяженность всех секционных домов (при высоте 3 этажа и ширине 12 м)}$$

Разделим общую длину на среднюю длину секции (25 м):

$$303 \text{ м} / 25 \text{ м} = 12 \text{ секций.}$$

Пропорция жилых ячеек



Секционные дома $S = 1,2$ га



Таунхаусы
 $S = 7$ га

Блок. дома
 $S = 9,4$ га

Усадьбы
стандарт
класса
 $S = 8,8$ га

Усадьбы
эконом
класса
 $S = 5,9$ га

Виллы
 $S = 29,4$ га

Усадьбы
бизнес
класса
 $S = 5,8$ га

Фермы
 $S = 70,1$ га

