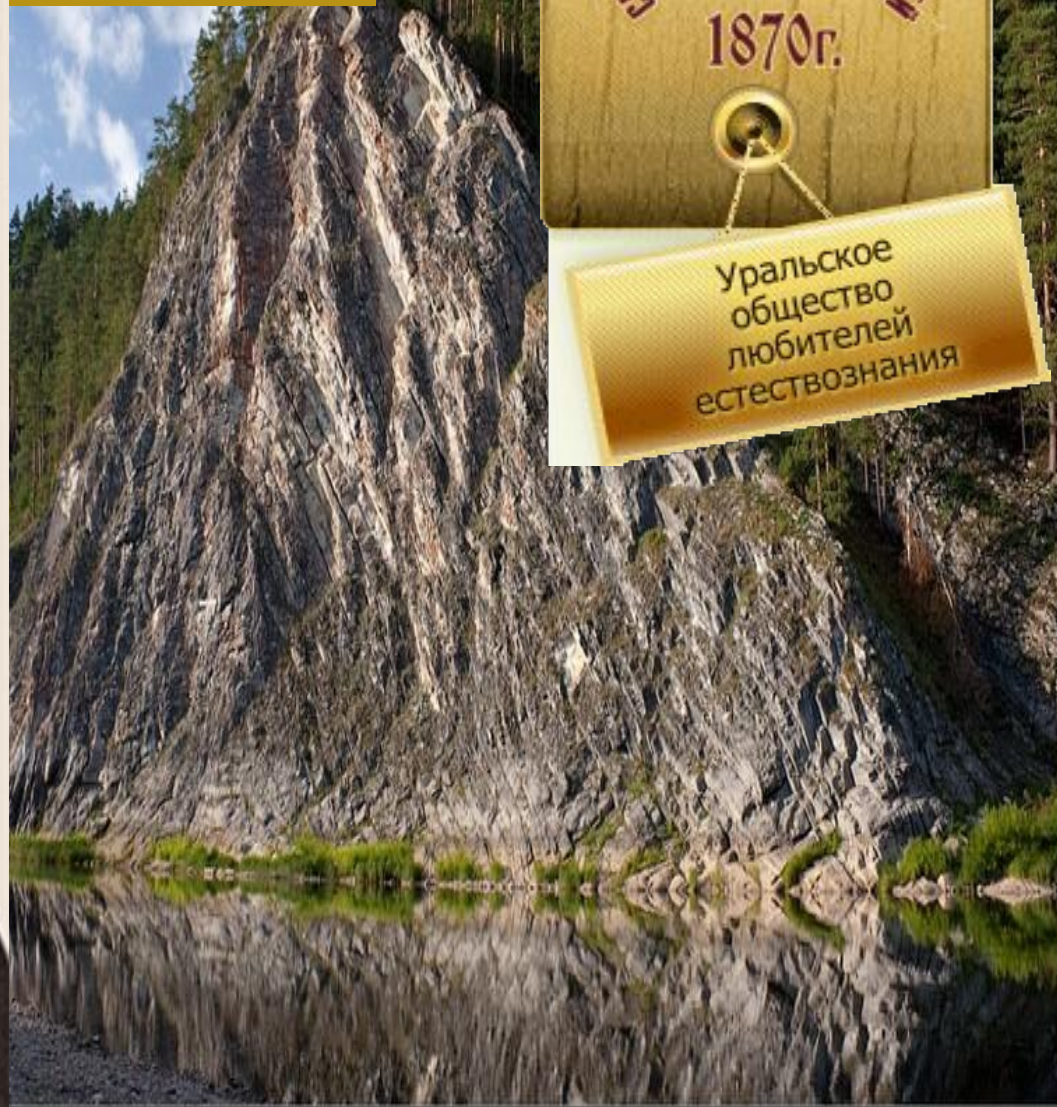


# КЛЕР О.Е.









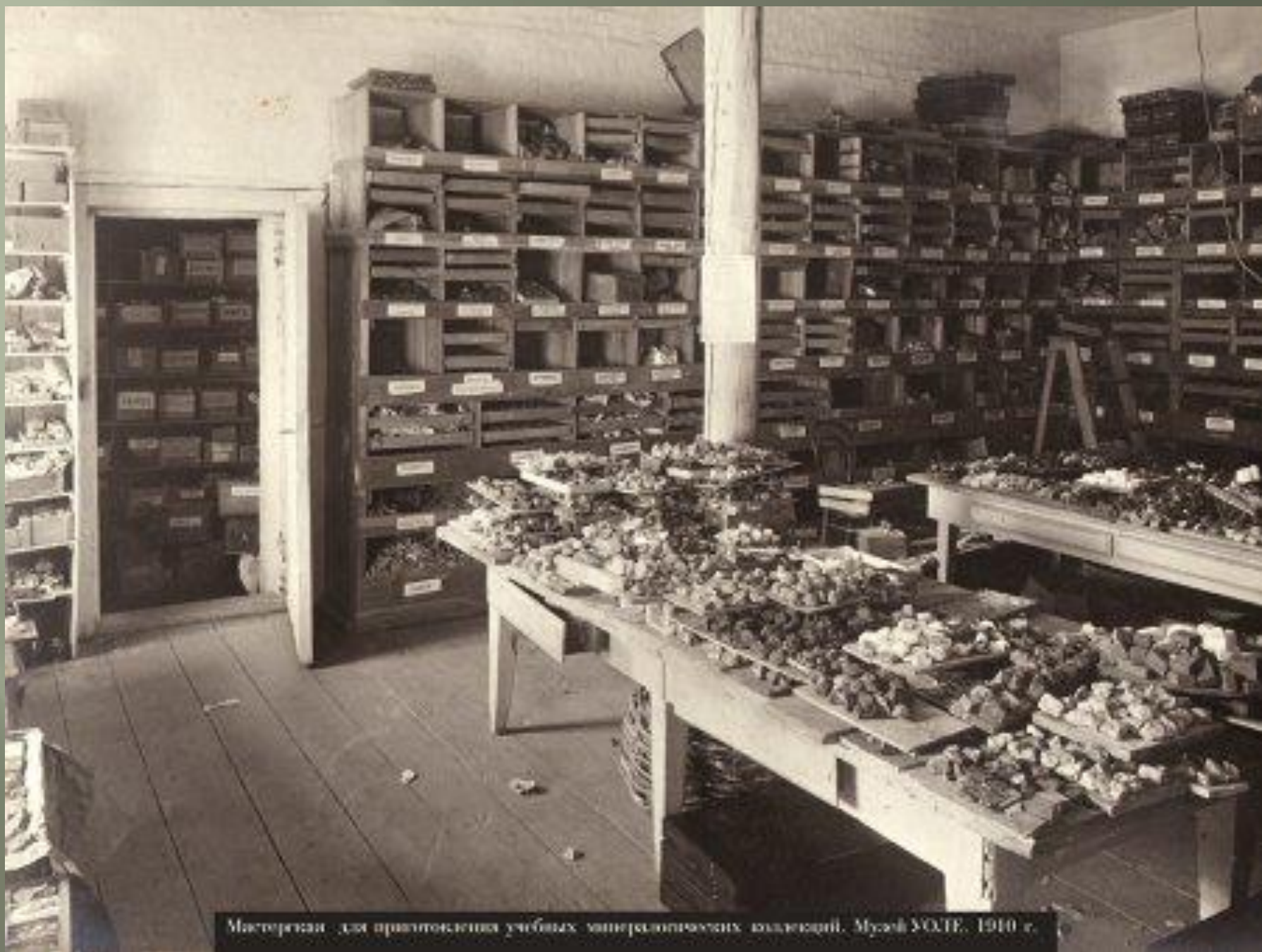




# Уральское общество любителей естествознания

## Уральское общество любителей естествознания (УОЛЕ)

- одна из крупнейших и авторитетнейших науч.-краеведческих обществ. орг-ций России, являлось до 1920-х единственным ц. обществ.-краеведческого движения на У. Открыто в Екат. 29 дек. 1870. Инициатор его создания, гл. орг-тор и фактический рук. - О.Е.Клер. Учредителями были Н.К.Чупин, А.А.Миславский, В.И.Обреимов, Н.А. Иосса, П.В. Рудановский, Л.П.Сабанеев и др. - всего 80 чел., большинство из к-рых - предст. интеллигенции. Об-во ставило целью: "а) изучение и иссл. Ур. края в естественно-ист. отношении, б) распространение естественно-ист. знаний в этом крае". Одноврем. с открытием УОЛЕ были осн. его библ. и муз. (открылся для посещения 27 дек. 1888). Об-во издавало науч. ж. "Записки УОЛЕ": с 1873 по 1927 вышли 40 т. в 106 вып. При УОЛЕ работали комиссии: метеорологическая (с 1875), археол. (с 1890), с/х (с 1895), по распространению естественноист. знаний (с 1896), по охране пам. природы (с 1914), по охране науч. и худ. ценностей (в 1919), по истории Екат. (в 1922-1923), магнитная и радиовая (с 1923), фенологическая (с 1927), по изучению жизни и творчества Д.Н.Мамина-Сибиряка (с 1925). Об-вом были созданы минералогическая мастерская (в 1896), передвижной музей уч. пособий (в 1899), рыбопроизводная ст. на оз. Аракуль (1909), секция пчеловодства (1920), экскурсионное и энтомологическое бюро (1921). В Перми в 1890 было открыто отд. УОЛЕ - Перм. комиссия, на базе к-рой был создан науч.-пром. муз. (ныне - обл. краеведческий).
- Первоначально УОЛЕ существовало за счет чл. взносов, пожертвований частных лиц, пособий ур. земств и Екат. гор. управы, с 1895 получало крупное ежегодное правительственное пособие, в 1921 поставлено на госбюджет.



Мастерская для приготовления учебных минералогических коллекций. Музей УОУФ. 1910 г.





Художественный и петербургский отделы. Музей УО.ИЕ. 1910 г.



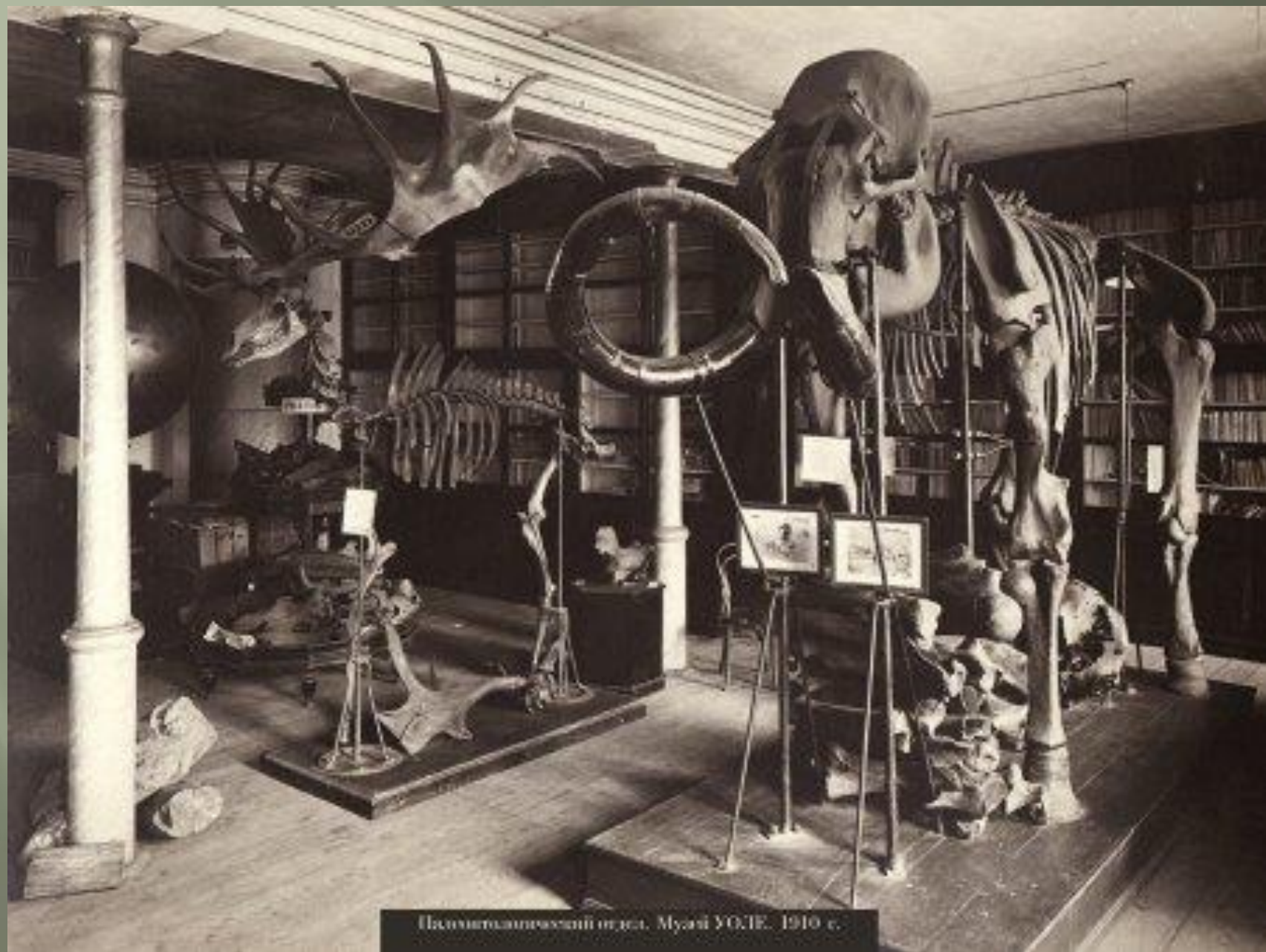
Одним из тех, кто сразу поддержал инициативу О.Е.Клера по созданию научного общества был Наркиз Константинович Чупин (1824-1882) – известный уральский ученый-энциклопедист, управляющий Уральского горного училища. Большой знаток истории и природы Урала, Н.К.Чупин помог в разработке Устава и программы деятельности научного общества, которое было решено назвать Уральским обществом любителей естествознания (УОЛЕ). Ученый приветствовал идею открыть при обществе музей, который бы представлял природные богатства края.

Идея создания в г. Екатеринбурге научного общества, а при нем музея была высказана О.Е.Клером в кругу коллег сразу же по приезде его в 1867 г. из Ярославля. Заняв вакантное место преподавателя французского языка в екатеринбургской мужской гимназии, он в гимназии и соседствующем с нею Уральском горном училище быстро нашел себе единомышленников, которые были увлечены естественными науками и нередко составляли ему компанию в его экскурсиях по Уралу. Среди них были: директор гимназии В.В.Всеволодов, инспектор В.П. Позняков, математики В.И.Обреимов и М.В.Голубков, словесники И.А.Машанов и А.В.Кролюницкий, преподаватель немецкого языка Ю.А.Кумберг, истории и географии П.И.Иванов, естествознания Л.И.Орановский. В оргкомитет по созданию научного общества вошли Н.А. Иосса, читавший лекции по металлургии и геогнозии в Уральском горном училище, преподаватели-словесники из уездного женского училища П.М.Вологодский и И.Т. Зубрицкий. Инициативу любителей естествознания поддержали ряд горных инженеров, в том числе главный начальник Уральских заводов А.А.Иосса, а также некоторые врачи, ученые лесничие и другие представители интеллигенции. Свою помощь в научных исследованиях будущего общества обещал молодой ученый - зоолог из Ярославля Л.П.Сабанеев.



Отдел этнографии и археологии. Музей УОИЕ. 1910 г.





Палеонтологічний відділ. Музей УГІІГ. 1910 с.



Об-во было инициатором и орг-тором Сибирско-Ур. науч.-пром. выставки в 1887, 1 съезда муз. деятелей У. (1921), II обл. съезда деятелей краеведения (1924). УОЛЕ создало на У. шир. метеорологическую сеть, к-рая вкл. 61 ст. (на 1914). Чл. Об-ва вели фенологические наблюдения, занимались ботаникой и зоологией, археологией и этнографией, иссл. края во мн. др. отношениях. Муз. УОЛЕ представлял собой богатейшее собр. природных и ист. экспонатов, к-рых насчитывалось к 1910 более 25 тыс. Они подразделялись на 10 отд. (ботанический, зоологический, палеонтологический, минералогический, геол., энтомологический, антропологический, археол., этнографический, нумизматический) и 2 коллекции (ист. и худ.). Библ. к 1925 насчитывала более 80 тыс. т преим. науч. изданий на рус. и мн. иностранных яз. В 1925 муз. и библ., выделенные из состава УОЛЕ, получили статус гос. ( на базе худ. коллекций муз. в 1936 была создана Свердл. картинная галерея, а на базе "уголка Д.Н.Мамина-Сибиряка" в 1940 - мемориальный муз. писателя).



За все время существования УОЛЕ в его рядах состояло более 2,5 тыс. чл. Наиб. числ. его ежегодного личного состава приходилась на 1919 - 671 чел. Среди чл. рук. ком-та об-ва были О.Е.Клер (в 1870-98 - ученый секр., в 1901-05 - хранитель муз., с 1909 - през.), гл. начальники Ур. з-дов В.А.Грамматчиков, И.П.Иванов, П.П.Боклевский (первые през.), горные инженеры Р.Г.Миквиц, В.М.Малахов; врачи А.А.Миславский, Н.А.Русских, Б.О. Котелянский; химик А. И.Дрездов, геолог и палеонтолог М.О.Клер, зоолог В.О.Клер, горный техник Е.Н.Коротков, метеоролог Г.Ф. Абельс, железнодорожник Д.И.Лобанов, преподаватель Г.К.Кузнецов, провизор А.А.Черданцев, энтомолог Ю.М.Колосов, химик Л.М.Хандросс и др. Среди активных чл. об-ва были писатель Д.Н.Мамин-Сибиряк, фотографы И.А.Терехов, В.Л. Метенков, археологи М.В.Малахов, В.Я. Толмачев, заводчик Д.П. Соломирский, перм. краеведы П.В.Сюзов, И.Я.Кривошеков, лесничие Теплоуховы и многие др. Почетными чл. являлись мн. выдающиеся рус. и ряд иностранных ученых: А.П.Карпинский, А.Е.Ферсман, В.И.Вернадский, К.А.Тимирязев, Д.И.Менделеев, М.П.Павлова, Н.М.Пржевальский, И.М. Крашенинников, И.В. Мушкетов, А.Е.Норденшельд, Ф.Нансен, барон И.А.де Бай, Г.Ф.Кунц, Д.Холл и др. УОЛЕ имело шир. науч. связи в стране и за границей, в 1913 оно вело обмен изд. со 185 рус. и 120 иностранными науч. об-вами и орг-циями.



В 1929 УОЛЕ было закрыто решением органов сов. власти.



Лит.: Архипова Н.П., Ястребов Е.В. Как были открыты Уральские горы. Свердловск, 1990; Зорина Л.И. Онисим Егорович Клер. М., 1989.



*Зорина Л.И.*





# Клер Онисим Егорович

Ученый, исследователь Урала, президент  
Уральского общества любителей естествознания

- Один из наиболее известных и авторитетных исследователей Урала О. Е. Клер, как и многие его коллеги-краеведы (В. А. Весновский, Н. М. Чернавский, Р. Г. Игнатьев и др.) не был коренным жителем этих мест. Он родился в селении Корсель Невшательского кантона в Швейцарии в семье клерка 25 февраля 1845 г. (дата дается по новому стилю, т. к. в Швейцарии в XIX в. действовал григорианский календарь). За пределами России прошла и первая часть жизни учёного. В 1862 г. он окончил промышленную школу в Невшателе, дававшую среднее образование, и начал свою трудовую деятельность в Италии, куда его пригласили работать в качестве учителя. Болезнь отца вынудила Онисима Егоровича вернуться в родной Невшатель, но ненадолго: попытка устроиться на работу не дала результатов, и он вновь начинает искать работу вдали от родины. Приглашение, поступившее из России, привело Клера в 1863 г. в Петербург, но место оказалось уже занятым. Сдав 15 января 1864 г. экзамен на право преподавания французского языка в российских гимназиях, молодой швейцарец отправляется первоначально в Москву, где непродолжительное время работает в частном пансионе (1864), а затем в Ярославль, где служит преподавателем в женском училище (1864 - 1867).
- К этому времени определяются научные интересы Клера, лежавшие преимущественно в области естествознания. Они пробудились в нём ещё в невшательский период его жизни. В Москве он сблизился с профессором Московского университета И. И. Кауфманом, секретарём Московского общества испытателей природы. В Ярославле О. Е. Клер вошел в кружок местных натуралистов, возглавляемый А. С. Петровским, и в ноябре 1864 г. стал одним из основателей "Общества для исследования Ярославской губернии в естественно-историческом отношении"





" Как отмечает биограф учёного Л. И. Зорина, именно в Ярославле Онисим Егорович "начал постоянно вести полевой дневник, занося туда свои флористические и фенологические наблюдения, краткие описания экскурсий" (экскурсиями в XIX и в начале XX вв. называли кратковременные выезды на природу с научными целями). Опыт создания научного общества и систематические научные знания, приобретённые О. Е. Клером в Ярославле, оказались как нельзя кстати на Урале, в Екатеринбурге, куда он выезжает в 1867 г. по приглашению попечителя Казанского учебного округа П. Д. Шестакова. Здесь Онисим Егорович продолжает свою преподавательскую деятельность, работая в мужской гимназии (1867 - 1873, 1878 - 1907) и реальном училище (1873 - 1878), определяется его личная жизнь (в 1870 г. он женится на Н. Н. Золотовой), здесь он реализует свой научный и общественный потенциал, изучая Урал. Вскоре по прибытии в Екатеринбург Клер принимает активное участие в создании Уральского общества любителей естествознания (открылось 29 декабря 1870 г.), события, определившие всю его последующую судьбу. Оказавшись среди членов-учредителей этого общества, вместе с Н. К. Чупиным, А. А. Миславским, А. А. Иоссой и др., Онисим Егорович приложил немало усилий, чтобы Уральское общество организационно оформилось и стало одним из авторитетнейших научных центров страны. На первом рабочем заседании Уральского общества любителей естествознания 3 января 1871 г. Клер был избран его учёным секретарём и занимал эту должность до 1898 г. Без преувеличения можно сказать, что в эти годы через Клера осуществлялись все контакты общества с научной общественностью России и зарубежья. Он же стал активным участником, а фактически и редактором печатного органа - "Записок Уральского общества любителей естествознания". Внесённое им предложение опубликовать в "Записках..." параллельно с русским текстом перевод статьи или её краткое изложение на французском языке сделало этот журнал доступным и широкой зарубежной общественности. Выполнял эту кропотливую работу безвозмездно сам О. Е. Клер.

Значительным был вклад учёного и в развитие музея общества, который он возглавлял с 1902 по 1905 гг. За это время значительно увеличилось количество хранящихся в музее предметов, были предприняты усилия по их научной обработке. На всём протяжении жизни на Урале Онисим Егорович не переставал заниматься и научной деятельностью. Он собирал гербарии, осуществлял археологические раскопки. Он много сделал для организации регулярных астрономических наблюдений и метеорологической службы на Среднем Урале, ездил в



Им было опубликовано около 60 краеведческих трудов по ботанике, метеорологии, фенологии, археологии и палеонтологии. Из них можно выделить "Материалы о флоре Уральского края" (цикл из 7 статей), "Гончарное производство доисторического человека, жившего на городище у дер. Палкино на р. Исети", "Краткий обзор современного состояния естественноисторического исследования Уральского края" и др. Им же составлялись отчёты о деятельности УОЛЕ, публиковавшиеся в "Записках..." .

В 1909 г. О. Е. Клер был избран президентом УОЛЕ и оставался в этой должности вплоть до дня смерти. Популярность его была огромной. Он состоял членом более 20 научных обществ, был отмечен отечественными и зарубежными наградами.

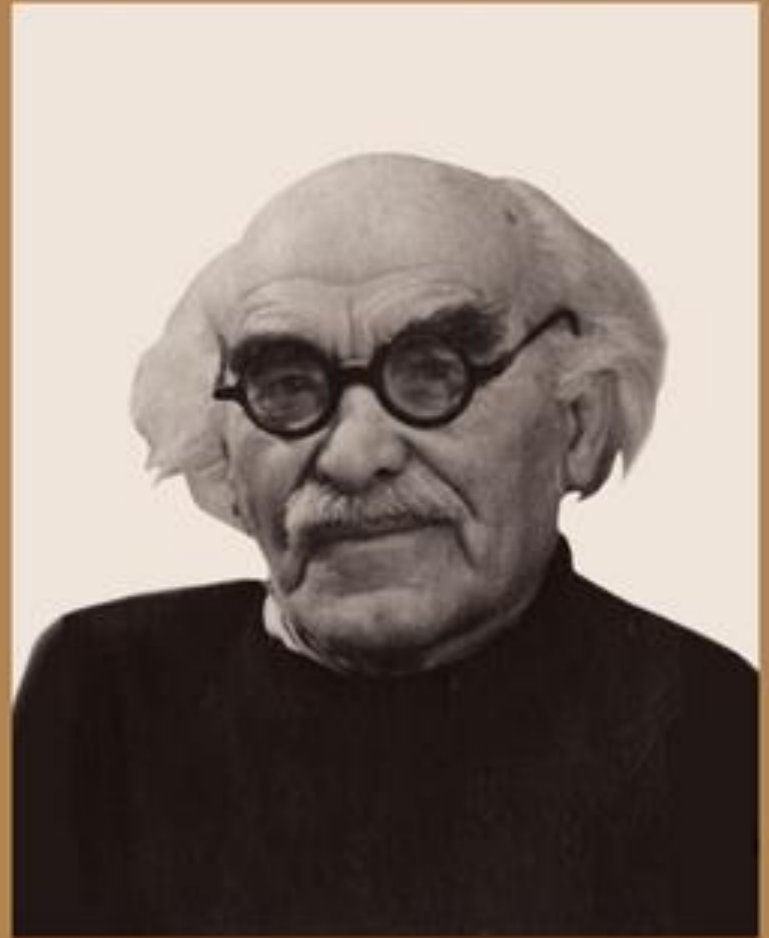
Велики заслуги Онисима Егоровича Клера и перед челябинским краеведением. При его активной поддержке делала свои первые шаги инициативная группа, образованная известным в последующем учёным, географом и палеоботаником И. М. Крашенинниковым (1913 г.), ставившая себе целью создание научного общества и музея в Челябинске. Ипполит Михайлович Крашенинников сообщал Клеру обо всех предпринимаемых им шагах и планах. Так, 29 августа 1913 г. он пишет в Екатеринбург: "Мне удалось, поднимая вновь в Челябинске вопрос о создании естественно-исторического музея, выяснить, что теперь здесь среди педагогов учебных заведений есть довольно много лиц с "естественным" образованием. При разговорах... выяснилось, что кружок лиц в количестве 10 человек весьма горячо относится к этой идее и готов поработать над созданием музея". 5 сентября 1913 г. собравшиеся в здании реального училища по призыву И. М. Крашенинникова 22 человека, приняли предложение образовать филиал УОЛЕ в Челябинске, о чём было направлено соответствующее письмо президенту Уральского общества. По предложению О. Е. Клера 17 челябинцев, ранее не состоявших в УОЛЕ, были избраны 20 сентября 1913 г. его действительными членами. Контакты челябинцев с О. Е. Клером продолжились и после того, как руководство Оренбургского учебного округа высказалось против создания в Челябинске филиала УОЛЕ, основываясь на формальных причинах. 16 декабря 1913 г. Комитет УОЛЕ принял решение сообщить об этом челябинцам, оказав при этом материальную помощь в создании музея при реальном училище.

- ▣ В письме к О. Е. Клеру И. М. Крашенинников сообщал о желании членов инициативной группы продолжить деятельность по созданию в Челябинске общества и музея. В 1918 г. член инициативной группы Крашенинникова Д. В. Мошков завершил эту работу, зарегистрировав Приуральское общество изучения местного края. При этом, организационная работа вновь сопровождалась активной перепиской с О. Е. Клером, который давал челябинцам практические советы, основываясь на своём богатом опыте. "Конечно, теперь можно устраивать любые научные союзы и отделения при полной свободе", - писал он Д. В. Мошкову и выражал мнение, что опыт "Уральского общества как будто говорит в пользу формальной независимости подобных учреждений, коль скоро они стремятся к устройству местного (областного) музея". Челябинцы вместе с екатеринбуржцами тяжело встретили сообщение о неожиданной смерти О. Е. Клера от тифа 18 января 1920 г., сохранив о нём самые тёплые воспоминания. Конструктивные контакты челябинцев с УОЛЕ, установившиеся благодаря О. Е. Клеру, существовали вплоть до ликвидации Уральского общества в 1929 г.





**КЛЕР Модест Онисимович (1879-1966)**



■ **КЛЕР Модест Онисимович  
(1879–1966)**

- Родился 26 декабря 1879 г. в Екатеринбурге в семье учителя, известного краеведа, основателя Уральского общества любителей естествознания (УОЛЕ) О. Е. Клера.
- Доктор естественных наук (1904), профессор (1919).
- Окончил Невшательскую академию (Швейцария, 1901). В 1903 г. защитил докторскую диссертацию в Женевском университете по палеонтологии.
- В 1903–1907 гг. – хранитель геологического и палеонтологического отделов Женевского городского музея природы, собирал для него материалы по исторической геологии Швейцарии. Принимал участие в геологических и палеонтологических экспедициях во Франции, Швейцарии, России.
- В 1900–1923 гг. преподавал историческую геологию и палеонтологию в Невшательской академии, Женевском и Киевском университетах, на Высших женских курсах, в Донском политехническом институте, Уральском горном училище, Уральском горном институте (с 1919 г. – профессор), на учительских курсах различных городов Урала, в Екатеринбургском народном университете (в 1919 г. – его ректор), Владивостокском политехническом институте, Уральском университете (1920–1923). Заведовал кабинетом исторической геологии и палеонтологии Уральского университета.
- В 1911–1919 гг. – хранитель музея УОЛЕ, руководитель мастерской геологических и минералогических коллекций УОЛЕ, в 1923 г. – президент этого общества.
- Служил гидрогеологом-консультантом Пермской железной дороги (1920–1923, 1925–1930), геологом-консультантом Уралгеолкома, трестов «Уралплатина» (1922, 1923), «Русские самоцветы», «Уралуголь», Уральского проектного бюро Гипромеза, Уралмашстроя, Уральского института прикладной геологии, Уральского областного бактериологического института по подземным водам





Музей Уральского общества любителей естествознания, Екатеринбург, 1910 г.

- ▣ В 1924 г. был осужден на десять лет заключения за шпионаж в пользу Франции. Амнистирован в 1925 г. В 1930 г. привлечен к дознанию по делу Промпартии. Выслан на пять лет на Урал. Реабилитирован в 1993 г.
- ▣ Заведовал кафедрами динамической геологии, гидрогеологии, инженерной геологии Уральского политехнического института и Свердловского горного институтов (1925–1930, 1933–1940). Преподавал в вузах Свердловска до 1951 г.
- ▣ В 1936–1937 гг. – ответственный за оформление отдела общей геологии на выставке, подготовленной к XVII сессии Международного геологического конгресса. На базе этой выставки создан Свердловский геологический музей.
- ▣ В 1935, 1936 гг. М. О. Клер – научный руководитель работ по составлению кадастра подземных вод Урала.
- ▣ С помощью М. О. Клера разрешены проблемы водоснабжения Уралмаша, Урал-электротяжмаша, Уралхиммашзавода, Первоуральского новотрубного завода и других предприятий Урала. Почти все железные дороги на Урале строились при научном консультировании М. О. Клера. Он руководил гидрологическими исследованиями для выяснения источников водоснабжения Свердловска, Нижнего Тагила, Серова, Карпинска, Невьянска, Челябинска, Златоуста, курортов и домов отдыха Урала.

## ▣ **Основатель уральской гидрологической школы. Автор и соавтор 50 печатных работ.**

- ▣ **Последние 15 лет жизни М. О. Клер много сил отдавал шефской работе с детьми-инвалидами, сиротами, развитию детского и юношеского геологического, природоведческого и природоохранного движения, краеведению.**
- ▣ **Соч.:** Схема геологического строения Пермской губернии и ее гидрогеология. Екатеринбург, 1915; Геологическая экскурсия по г. Екатеринбургу. Екатеринбург, 1922; Огнеупорные глины Урала, М., 1927.
- ▣ **Лит.:** *Архипов Н. П., Горчаковский П. Л.* Модест Онисимович Клер // Изв. Всесоюз. геогр. о-ва. 1967. Т. 99. Вып. 3; *Покровский М. П.* Клер Модест Онисимович // Дела и судьбы : Научно-техническая интеллигенция Урала в 20–30-е годы. Екатеринбург, 1993; *Мазур В. А.* К делу профессора Клера // Изв. Урал. гос. ун-та. 1997. № 5. С. 92–98; *Архипова Н. П., Филатов В. В.* Исследователи природы Урала XX век. Екатеринбург, 2001.





# КЛЕР Владимир Онисимович (1878–1958)



## ■ КЛЕР Владимир Онисимович (1878–1958)

- Родился 3 марта 1878 г. в семье известного учителя-краеведа О. Е. Клера, основателя Уральского общества любителей естествознания.
- Доктор естественных наук (1904, диссертация на тему о гельминтофауне Урала), доктор биологических наук (1935).
- Окончил Женевский университет (1901, Швейцария).
- Служил хранителем естественно-исторического музея в Симферополе (1908), смотрителем рыбоводства в низовьях Дуная (1908–1915). Преподавал в средних учебных заведениях Екатеринбурга (1904–1908), Казанском университете (1915–1920), Уральском университете (1920–1925; профессор с 1922 г., заведующий кафедрой, кабинетом и лабораторией зоологии). С 1925 по 1930 г. – заведующий кафедрой зоологии и охотоведения лесопромышленного факультета Уральского политехнического института, в 1927–1930 гг. – организатор и руководитель Уральской областной охотопромышленной биостанции. С 1931 г. по 1951 г. – заведующий кафедрой гистологии Свердловского медицинского института.
- Изучал гидробиологию лиманов Южной Бессарабии. Занимался искусственным разведением стерляди. За экспозицию, рассказывающую о рыболовстве и рыбоводстве на Дунае, **награжден Большой золотой медалью Международной промышленной выставки (1911, Италия)**. Разработанный В. О. Клером метод определения возраста рыб по шлифам костей положен в основу современных методов определения возраста многих видов животных (имеет большое значение в судебной медицине). Выявленные им новые свойства древесного угля нашли применение в археологии и технологии углежжения.

# ПЕДАГОГИЧЕСКАЯ ДИНАСТИЯ КЛЕРОВ

## КЛЕР Онисим Егорович

Статский советник Онисим Егорович Клер, преподаватель французского языка мужской и женской гимназий Екатеринбурга и преподаватель ботаники и минералогии Алексеевского реального училища, отдавший учительскому труду 35 лет жизни.

## КЛЕР Модест Онисимович

В 1900–1923 гг. преподавал историческую геологию и палеонтологию в Невшательской академии, Женевском и Киевском университетах, на Высших женских курсах, в Донском политехническом институте, Уральском горном училище, Уральском горном институте (с 1919 г. – профессор), на учительских курсах различных городов Урала, в Екатеринбургском народном университете (в 1919 г. – его ректор), Владивостокском политехническом институте, Уральском университете (1920–1923). Заведовал кабинетом исторической геологии и палеонтологии Уральского университета.

## КЛЕР Владимир Онисимович

Преподавал в средних учебных заведениях Екатеринбурга (1904–1908), Казанском университете (1915–1920), Уральском университете (1920–1925; профессор с 1922 г., заведующий кафедрой, кабинетом и лабораторией зоологии). С 1925 по 1930 г. – заведующий кафедрой зоологии и охотоведения лесопромышленного факультета Уральского политехнического института



# РЕГАЛИИ

- Отец-основатель Уральского Общества любителей естествознания.
- О.Е.Клер был также действительным членом Императорского Минералогического общества в Санкт-Петербурге и Пермского губернского статистического комитета,
- членом-корреспондентом Императорского Московского общества испытателей природы,
- Невшательского Географического общества и Нью-Йоркской Академии наук,
- членом и сотрудником Императорского русского Географического общества и Императорского русского Археологического общества,
- сотрудником и корреспондентом Смитсоновского института в Вашингтоне,
- делегатом-корреспондентом Академического Индо-китайского общества в Париже,
- членом-соревнователем Уральского Медицинского общества в Екатеринбурге,
- непременным членом Императорского Общества любителей естествознания, антропологии и этнографии,
- почётным членом Общества естествоиспытателей при Императорском Казанском университете,
- членом-основателем Общества для исследования Ярославской губернии в естественно-историческом отношении.

# ТРУДЫ О.Е. КЛЕРА

- КЛЕР, О. Е. Материалы о флоре Уральского края. Статья 1. О гербарии и каталоге (1852 г.) Златоустовской флоры Якова Кононовича Нестеровского / О. Е. Клер // Зап. / Урал. об-во любителей естествознания. - Екатеринбург, 1873. - Т. 1. - С. 46 - 88.
- КЛЕР, О. Е. Материалы о флоре Уральского края. Статья 6. Список растений, собранных А. А. Черданцевым на горах: Сугомаке (1906 и 1907 гг.) и Таганае (1907 г.) / О. Е. Клер // Зап. / Урал. об-во любителей естествознания. - Екатеринбург, 1909. - Т. 28, вып. 1. - С. 7 - 8.
- КЛЕР, О. Е. Отчет об исследованиях, проведенных УОЛЕ в так называемой Соймоновской долине летом 1911 г. / Клер, О.Е. // Зап. / Урал. об-во любителей естествознания. - Екатеринбург, 1913. - Т. 32, вып. 2. - С. 145 - 162.
- КЛЕР, О. Е. Материалы о флоре Уральского края. Статья 7. Более интересные из собранных В. О. Клером растений в 1905 г. на берегу оз. Тургояк / О. Е. Клер // Зап. / Урал. об-во любителей естествознания. - Екатеринбург, 1914. - Т. 34, вып. 7 - 8. - С. 105.
- **Им было опубликовано около 60 краеведческих трудов по ботанике, метеорологии, фенологии, археологии и палеонтологии.** Из них можно выделить "Материалы о флоре Уральского края" (цикл из 7 статей), "Гончарное производство доисторического человека, жившего на городище у дер. Палкино на р. Исети", "Краткий обзор современного состояния естественноисторического исследования Уральского края" и др. Им же составлялись отчёты о деятельности УОЛЕ, публиковавшиеся в "Записках..." .  
В 1909 г. О. Е. Клер был избран президентом УОЛЕ и оставался в этой должности вплоть до дня смерти. Популярность его была огромной.
- **Он состоял членом более 20 научных обществ, был отмечен**

# ЛИТЕРАТУРА О О.Е. КЛЕРЕ

\*\*\*

- ЗОРИНА, Л. И. Онисим Егорович Клер, 1845 - 1920 / Л. И. Зорина. - М.: Наука, 1989. - 128 с.: ил.
- ПАМЯТИ Онисима Егоровича Клера: к 150-летию со дня рождения: материалы науч.-практ. конф. - Екатеринбург, 1995. - 118 с.
- НЕПЕИН, И. Осуществленная мечта / И. Непеин // Рифей: Урал. краевед. сб. - Челябинск, 1989. - С. 155 - 169.  
О жизни и деятельности О. Е. Клера.
- ЗОРИНА, Л. И. Уральское общество любителей естествознания, 1870 - 1929: из истории науки и культуры Урала / Л. И. Зорина. - Екатеринбург: Банк культурной информации, 1996. - 208 с. - Учен. зап. / Свердлов. обл. краевед. музей. - Т.1  
Имеются сведения об инициаторе организации и первом руководителе Уральского общества любителей естествознания О. Е. Кlere.
- ГОРЧАКОВСКИЙ, П. Л. Онисим Егорович Клер - исследователь флоры Урала  
/ П. Л. Горчаковский // Ботан. журн. - 1960. - Т. 49, N 9. - С. 1386 - 1389.
- БОЖЕ, В.С. Краеведы и краеведческие организации Челябинска (до 1941 г.): справ. пособие / В. С. Боже. - Челябинск, 1995. - 192 с.  
С. 20 - 23: О попытке открытия в Челябинске общества на правах филиала УОЛЕ,  
о роли в ней О. Е. Клера
- 
-









Клер Онисим Егорович  
1845–1920

# ДИПЛОМ

лауреата премии им. О.Е. Клера

Награждается

*Воронин  
Владимир Карлович*

*За музейно-просветительный проект  
«Самоцветный дар Земли — детям»*



Министр культуры и туризма  
Свердловской области  
А.Ф. Бадаев

Диплом № 148  
17 мая 2011 г.

Министерство культуры и туризма Свердловской области

Премия имени Онисима Клера вручается ежегодно с 1991 года. Она была учреждена коллегией Управления культуры Свердловского облисполкома в память об известном уральском учёном-краеведе, общественном деятеле, музейщике. Онисим Егорович Клер (1845-1920 гг.) родился в Швейцарии, приехал в Россию в 1863 году, с 1867 года жил в Екатеринбурге, в течение 50 лет стоял во главе краеведческого движения и музейного дела в Свердловской области, являлся основателем Уральского общества любителей естествознания, был его учёным секретарём и президентом, организатором и хранителем музея общества. Премия имени Клера призвана поднять престиж профессии музейного работника, труда краеведа, увеличить их роль в сохранении и популяризации историко-культурного наследия и природных богатств Среднего Урала.

Уникальный музей при содействии губернатора А.С. Мишарина передан в Росимущество, взят в блокаду, в нём отключены тепло и электроснабжение. Правая рука не знает, что делает левая? Коллектив заявляет, если музей выселят и экспозиция будет свёрнута, то он будет потерян для нас навсегда! телефон сочувствия 8-912-24-38-169.



КЛЕР  
Онисим Егорович \* 1845 - 1920 \*

Премия им. О.Е.Клера присуждается за особо ценную научную работу по краеведению, музееведению, в области истории, географии, экономики края, за создание масштабных музейных экспозиций, крупных выставок.

Министерство культуры Свердловской области

# ДИПЛОМ

лауреата премии им. О.Е.Клера

НАГРАЖДАЕТСЯ

П Е Л Е П Е Н К О  
ВЛАДИМИР АНДРЕЕВИЧ

*За создание Уральского Минералогического музея*

датель коллегии Министерства

Н.К. Ветрова

Диплом № 25  
18 мая 2001 г.









КНИЖКА

Полковник Шаповалов

В.И. Шаповалов родился в г. Дзержинске в семье инженера. В 1917 году добровольно вступил в ряды Красной Армии...

В.И. Шаповалов - инженер-строитель (1919) и главный инженер Шаповаловского завода (1921). По окончании войны работал в различных отраслях промышленности...



В 1917 году добровольно вступил в ряды Красной Армии. Участвовал в боях за Петроград...

В 1918 году вступил в ряды РККА. Участвовал в боях за Москву. Был ранен в бою с белоказаками...

Шаповаловым воевал. Подвиги Шаповалова и других героев войны отражены в книге...



ГОРЬКИ ИЛИ ВОДА? И.И. Клепа 1992-2005

ИЗДАТЕЛЬСТВО КОУБАНСКОГО ГОСУДАРСТВЕННОГО УНИВЕРСИТЕТА

ИЗДАТЕЛЬСТВО ИСТИНСКОГО МАТЕРИАЛИСТИЧЕСКОГО КОУБАНСКОГО УНИВЕРСИТЕТА

ПРЕДСТАВЛЯЮТ

ЛАУРЕАТЫ ОБЛАСТНОЙ МУЗЕЙНОЙ ПРЕМИИ ИМЕНИ ОНИСИМА ЕГОРОВИЧА КЛЕПА 1992-2005 гг.

В издательстве от 2006



Клепа Онисим Егорович

О.Е. Клепа - выдающийся русский ученый, крупный образовательный деятель. Работал в области биологии, зоологии, анатомии...

Онисимович много и плодотворно работал на педагогическом поприще в качестве профессора и декана факультета...

Онисимович активно участвовал в общественной жизни. Был членом различных научных обществ...

В 1918 году Онисимович был избран членом Общества естественных наук в г. Кисловодске...

В 1925 году Онисимович был избран членом Общества естественных наук в г. Кисловодске...



И.И. Клепа

## □ Культурное наследие

- Министерство культуры Свердловской области в профессиональный праздник музейных работников - 18 мая - проводит традиционную церемонию объявления лауреатов областной музейной премии имени Онисима Егоровича Клера за прошедший год, вручаются диплом, денежная премия и знак лауреата.
- Премия им. О.Е. Клера была учреждена в 1991 г. коллегией Управления культуры Свердловского облисполкома в память об известном уральском ученом-краеведе, общественном деятеле, музейщике.
- Онисим Егорович Клер (1845-1920) в течение 50 лет стоял во главе краеведческого движения и музейного дела в крае, являлся основателем Уральского общества любителей естествознания, был его ученым секретарем и президентом, организатором и хранителем музея Общества. Награда призвана поднять престиж профессии музейного работника, труда краеведа, их роль в сохранении и популяризации историко-культурного наследия и природных богатств края.
- С 1991 по 2008 год лауреатами премии стали 126 человек.

## □ ПОЛОЖЕНИЕ

### о присуждении областной музейной премии имени Онисима Егоровича Клера

- (новая редакция, утверждена Приказом Министра культуры Н.К. Ветровой от 14.05.2007 № 56)

Областная музейная премия имени Онисима Егоровича Клера учреждается в память об известном уральском ученом - краеведе, общественном деятеле, музейщике.

- О. Е. Клер (1845-1920) в течение более 50 лет стоял во главе краеведческого движения и музейного дела в крае, являлся основателем одной из крупнейших и авторитетнейших краеведческих организаций в России - Уральского общества любителей естествознания (УОЛЕ), был его ученым секретарем и президентом, организатором и хранителем музея. О. Е. Клер состоял почетным членом более 20 научных обществ и учреждений, российских и иностранных.
- Награда призвана поднять престиж профессии музейного работника, труда краеведа, их роль в сохранении и пропаганде историко-культурного наследия и природных богатств области.
- Премия присуждается по трем номинациям.
- Первая номинация - за лучшую оригинальную музейную экспозицию (выставочный проект), открытую в течение одного календарного года, предшествовавшего выдвижению на премию.



- ▣ Вторая номинация - за лучший оригинальный музейно-просветительный проект, созданный и реализованный в течение одного-двух календарных лет до момента выдвижения на премию.
- ▣ Третья номинация - за лучшую оригинальную научную или научно-популярную публикацию по музееведению или краеведению, пропагандирующую памятники музейного значения Свердловской области, изданную в течение одного календарного года, предшествовавшего выдвижению на премию.
- ▣ Размер Премии определяется ежегодно приказом Министра культуры Свердловской области.
- ▣ К выдвижению представляются авторы (или группа авторов) музейного проекта из числа сотрудников государственных и негосударственных музеев, ученых и краеведов.

## ПОРЯДОК ВЫДВИЖЕНИЯ

Основанием для выдвижения являются:

- ▣ по 1-й номинации - новая оригинальная музейная экспозиция или реализованный выставочный проект;
- ▣ по 2-й номинации - оригинальный авторский музейно-просветительный проект;
- ▣ по 3-й номинации - особо значимая научная или научно-популярная опубликованная работа по музееведению, краеведению, пропагандирующая памятники музейного значения Свердловской области.
- ▣ Выдвижение кандидатур на присвоение премии имени О. Е. Клера проводится органами культуры местного самоуправления, трудовыми коллективами музеев, а также общественными, научными и иными организациями.
- ▣ Кандидатуры работников музеев областного подчинения выдвигаются Министерством культуры Свердловской области по ходатайству трудовых коллективов, а также общественных, научных и иных организаций.