



**Индия**



# Государственная символика

Девиз: «*Satyameva  
Jayate* (санскр. सत्यमेव  
जयते) — «Лишь истина  
побеждает»»



सत्यमेव जयते

सत्यमेव जयते



Республика Индия— государство в Южной Азии. Индия занимает седьмое место в мире по площади, второе место по численности населения. Индия граничит с Пакистаном на западе, с Китаем, Непалом и Бутаном на северо-востоке, с Бангладеш и Мьянмой на востоке. Кроме того, Индия имеет морские границы с Мальдивами на юго-западе, со Шри-Ланкой на юге и с Индонезией на юго-востоке. Спорная территория штата Джамму и Кашмир имеет границу с Афганистаном.





Индия является федеративной республикой

Состоящей из двадцати восьми штатов, шести союзных территорий и Национального столичного округа Дели.

Все штаты и две союзные территории (Тудучерри и Национальный столичный округ Дели) имеют собственное избираемое правительство.

Остальные пять союзных территорий управляются администратором, назначаемым центральной властью, и следовательно находятся под прямым управлением президента Индии.

Все штаты и союзные территории разделены на административные и правительственные единицы, называемые округами. В Индии существует более 600 округов. Округа в свою очередь делятся на более мелкие административные единицы талуки.



# Полезные ископаемые:



## Мирового значения

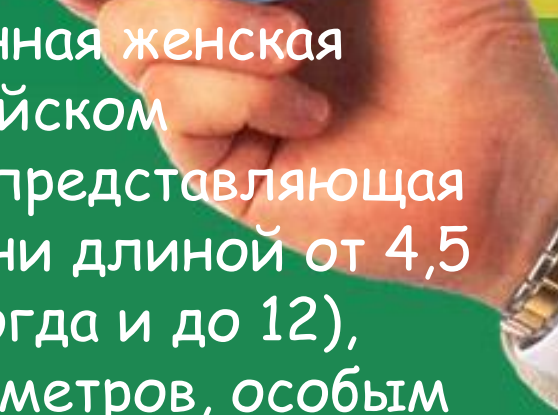
Железная руда: Индия  
Марганцевые руды:  
Индия  
Каменный уголь:  
Индия  
Урановые руды: Индия  
Титановые руды:  
Индия

## Регионального значения

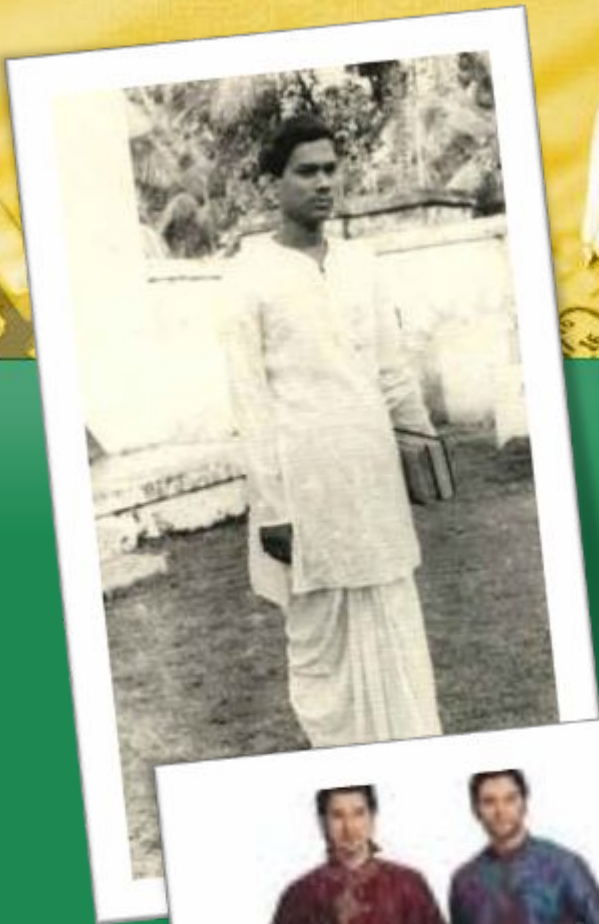
Слюда: Индия  
Гидроэнергетические:  
Индия



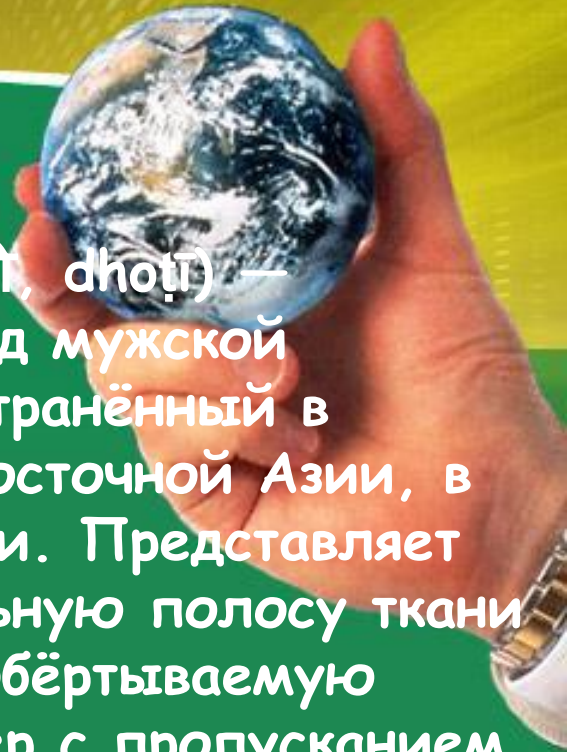
# Национальная одежда



Сари — традиционная женская одежда на Индийском субконтиненте, представляющая собой кусок ткани длиной от 4,5 до 9 метров (иногда и до 12), шириной до 1,2 метров, особым образом обёрнутого вокруг тела. Вдоль всей ткани может проходить бордюр (узор по нижнему или нижнему и верхнему краю, нанесенный краской, вышитый или просто пришитая лента). Носится сари с блузой, известной как чоли или равика, и нижней юбкой



Дхоти (хинди धोती, dhoti) — традиционный вид мужской одежды, распространённый в Южной и Юго-Восточной Азии, в частности в Индии. Представляет собой прямоугольную полосу ткани длиной 2—5 м, обёртываемую вокруг ног и бёдер с пропуском одного конца между ног. Обычно при этом используется белая или одноцветная ткань, иногда украшенная орнаментом по краю. В надетом виде напоминает узкие шорты или короткие шаровары. В южной Индии и в Пенджабе дхоти традиционно носили в виде юбки-запашки.





# Население:

Как уже было сказано – по численности населения Индия – это вторая страна мира после Китая. Переписи населения с 1891г. проводятся каждые 10 лет. Их анализ свидетельствует об очень быстрых темпах воспроизводства населения (1). Индия – самая многонациональная страна в мире! Понятие «индийцы» объединяет несколько сотен этносов – наций, народностей и племен, находящихся на разных степенях социально-экономического развития и говорящих на разных языках.





# Религия:



Очень большое влияние на индийский образ жизни, включая как общественные, так и семейные отношения, оказывает религия; почти 4/5 индийцев исповедуют индуизм и более 1/10 - мусульманство. Один из важнейших догматов индуизма - деление общества на касты, которые, несмотря на официальную отмену, сохраняются, особенно в деревнях. Принадлежность к определенной касте определяет все поведение человека от рождения до смерти.

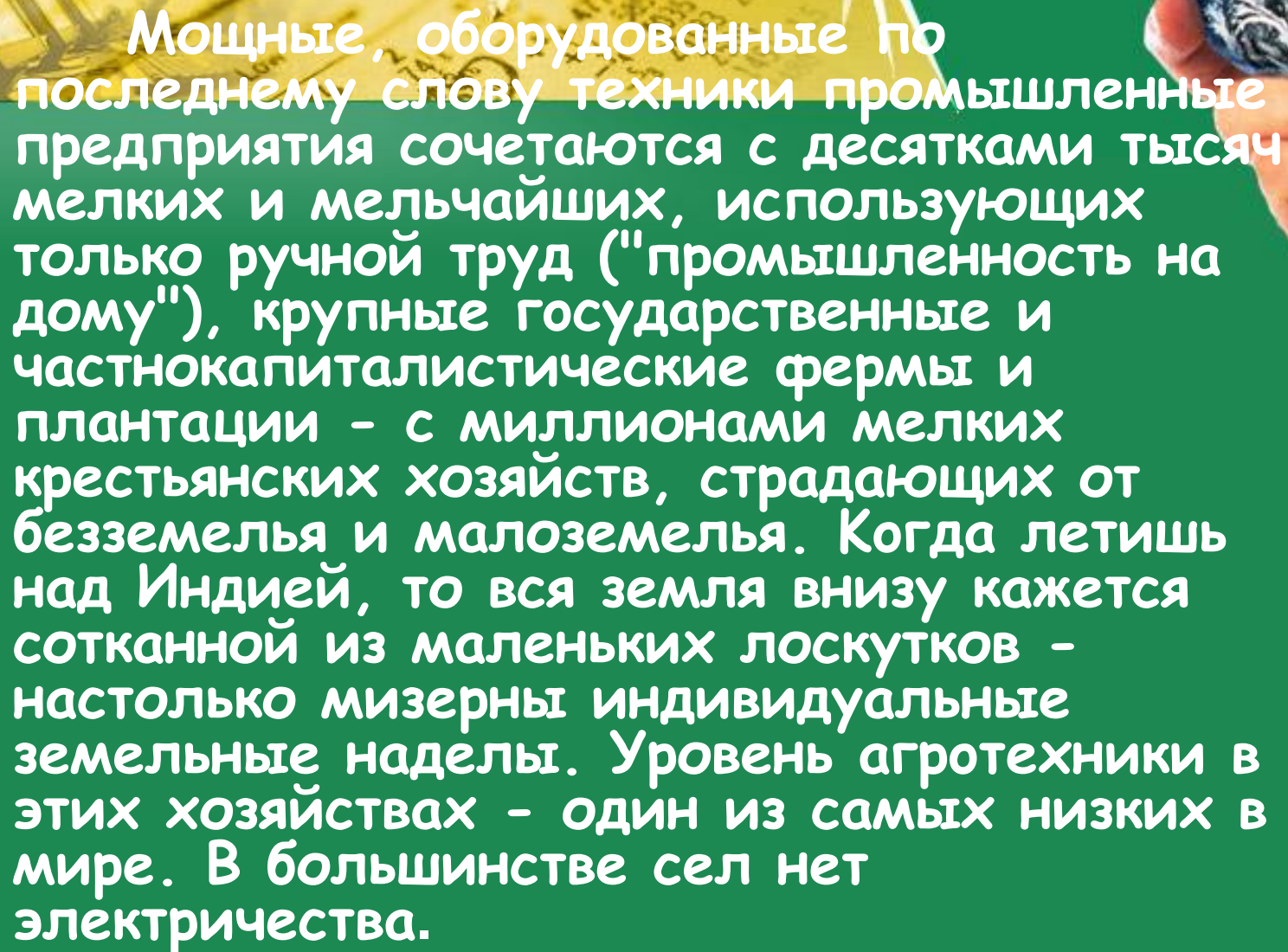
Наряду с этим сложный этнический и религиозный состав населения нередко приводит к обострению межнациональных и кастовых противоречий, к возникновению сепаратистских движений.

## Общая характеристика хозяйства: страна контрастов.

За годы независимости Индия добилась больших успехов в экономическом и социальном развитии. Она успешно проводит индустриализацию, аграрные преобразования, осуществляет космическую программу. Хозяйство страны развивается по пятилетним планам. Качество многих индийских товаров не уступает лучшим мировым стандартам. Помимо прочего, это объясняется и трудовыми навыками населения. Детей в Индии приучают к труду с самого раннего возраста. И тем не менее Индия остается еще страной очень больших контрастов. По общему объему промышленного производства она занимает 9-е место в мире, однако по уровню национального дохода на душу населения она стоит только на 102-м месте. Почти 1/4 ее жителей имеет достаток ниже официального уровня бедности.





A hand holding a small globe of Earth. The background is a collage: on the left, a fountain pen writes on a document; in the center, a compass is shown; on the right, a hand holds the globe. The text is overlaid on a green background.

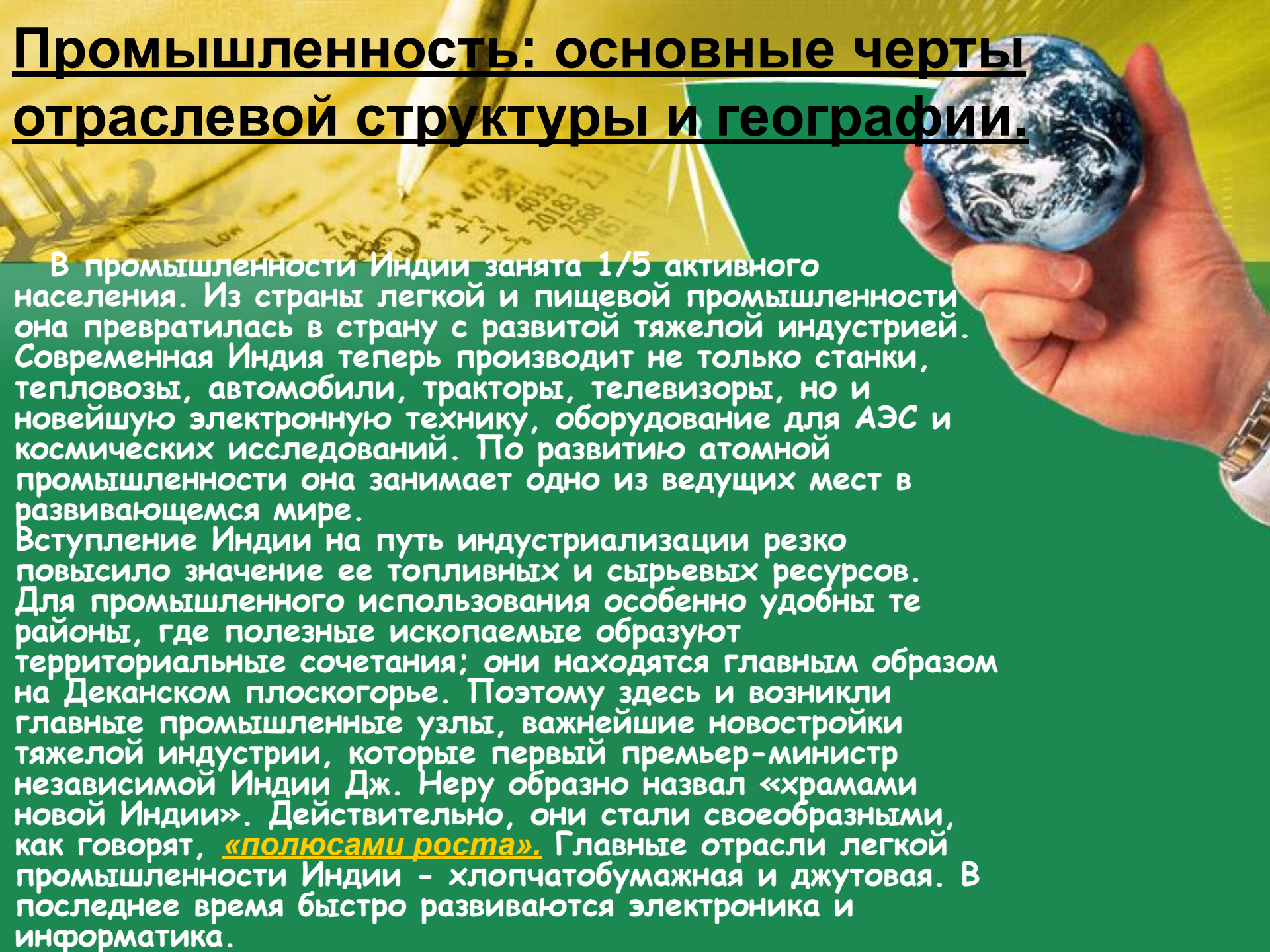
Мощные, оборудованные по последнему слову техники промышленные предприятия сочетаются с десятками тысяч мелких и мельчайших, использующих только ручной труд ("промышленность на дому"), крупные государственные и частнокапиталистические фермы и плантации - с миллионами мелких крестьянских хозяйств, страдающих от безземелья и малоземелья. Когда летишь над Индией, то вся земля внизу кажется сотканной из маленьких лоскутков - настолько мизерны индивидуальные земельные наделы. Уровень агротехники в этих хозяйствах - один из самых низких в мире. В большинстве сел нет электричества.



Индия занимает первое место в мире по поголовью крупного рогатого скота и одно из последних по потреблению мясных продуктов. Ей принадлежит первое место в Азии по длине железных дорог, но половина из них имеет узкую колею. По числу научно-технических специалистов Индия занимает видное место в мире, но "утечка умов" затронула практически все сферы ее науки и техники. Ни одна страна мира не может сравниться с Индией по числу выпускаемых кинофильмов (750 в год), но почти половина ее жителей неграмотны. В больших городах современные благоустроенные кварталы соседствуют с трущобами (басти), где обитают миллионы бездомных.



# Промышленность: основные черты отраслевой структуры и географии.



В промышленности Индии занята 1/5 активного населения. Из страны легкой и пищевой промышленности она превратилась в страну с развитой тяжелой индустрией. Современная Индия теперь производит не только станки, тепловозы, автомобили, тракторы, телевизоры, но и новейшую электронную технику, оборудование для АЭС и космических исследований. По развитию атомной промышленности она занимает одно из ведущих мест в развивающемся мире.

Вступление Индии на путь индустриализации резко повысило значение ее топливных и сырьевых ресурсов. Для промышленного использования особенно удобны те районы, где полезные ископаемые образуют территориальные сочетания; они находятся главным образом на Деканском плоскогорье. Поэтому здесь и возникли главные промышленные узлы, важнейшие новостройки тяжелой индустрии, которые первый премьер-министр независимой Индии Дж. Неру образно назвал «храмами новой Индии». Действительно, они стали своеобразными, как говорят, «полюсами роста». Главные отрасли легкой промышленности Индии - хлопчатобумажная и джутовая. В последнее время быстро развиваются электроника и информатика.

# Сельское хозяйство: природные условия, земледельческие зоны.

В сельском хозяйстве занято  $\frac{2}{3}$  активного населения Индии. В результате государственных вложений, использования достижений «зеленой революции» укреплению сбор зерновых культур, особенно пшеницы, значительно увеличился и страна стала в основном обеспечивать себя зерном, хотя и на очень низком уровне потребления (250 Кг на душу населения).

**П р и р о д н ы е у с л о в и я** на большей части территории Индии достаточно благоприятны для развития сельского хозяйства. Страна обладает значительным земельным фондом. По площади пахотных земель она уступает только США, пашня занимает более  $\frac{1}{2}$  территории.

В Индии два главных сельскохозяйственных сезона - летний и зимний. Летний сезон (хариф) длится с конца мая по сентябрь-октябрь. Сев важнейших культур обычно приурочивают к его началу, чтобы период их вызревания пришелся на время летнего муссона, а уборки урожая - на время его угасания. Зимний сезон (раби) продолжается с сентября-октября до марта-апреля. Это сезон сухой и солнечной погоды, и большинство посевов нуждается в орошении.







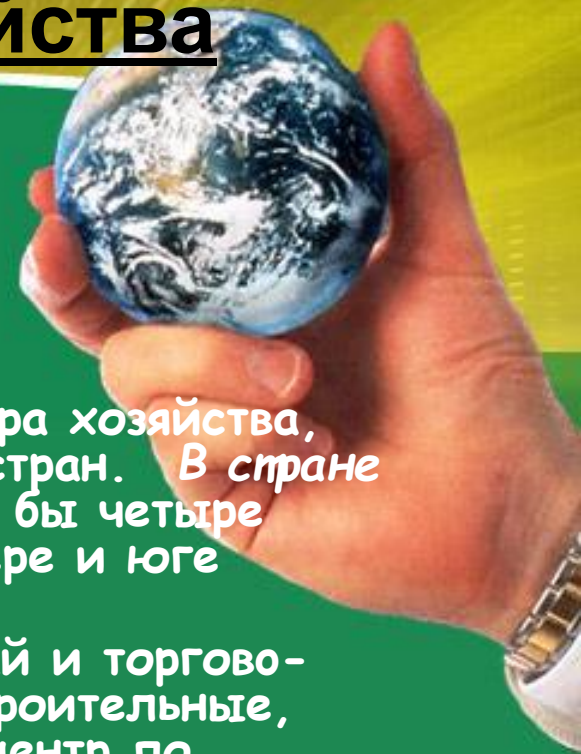
Соответственно этим сезонам в Индии сформировались две главные земледельческие зоны, расположенные на Индо-гангской низменности.

В юго-восточной части этой низменности сформировалась главная рисоводческая зона Индии, где рис возделывают в сезон харифа под муссонные дожди и в сезон раби при искусственном орошении. Такая система земледелия позволяет снимать по два, даже по три урожая в год.

В северо-западной части этой низменности - Пенджабе (Пятиречье) находится главная пшеничная зона. Пшеницу выращивают в сезон раби, преимущественно на орошаемых землях. С этой целью построены гидротехнические сооружения, крупнейшее из которых - Бхакра-Нангал. В этой зоне, где больше всего крупных капиталистических хозяйств, раньше и сильнее всего проявилась «зеленая революция». Это главный в Индии район товарного земледелия.

Наряду с этим в стране существуют еще значительные ареалы возделывания волокнистых, масличных, сахароносных, тонизирующих культур.

# Географический рисунок хозяйства и расселения Индии: центры и «коридоры» развития.



В Индии сложилась такая территориальная структура хозяйства, которая отличает ее от большинства развивающихся стран. В стране нет единого доминирующего центра. Существуют как бы четыре «экономические столицы» - на западе, востоке, севере и юге страны.

М у м б а и - крупнейший город, промышленный и торгово-финансовый центр Индии. Здесь находятся машиностроительные, нефтехимические, хлопчатобумажные предприятия, центр по мирному использованию атомной энергии, крупнейшие в стране киностудии. Мумбайский порт - главные морские ворота страны. Вместе с окружающими городами Мумбаи образует самый большой в стране промышленный узел.

Первоначально город возник на нескольких небольших островах, расположенных в Аравийском море недалеко от берега. Со временем их соединили земляными перемычками, превратив в один остров, а затем и его соединили с берегом. В бывшей островной части сохранился старый форт, здесь же расположены построенные в 1911 г. «Ворота Индии», находятся деловые, административные и промышленные кварталы, а также порт. В материковой части расположены главные промышленные районы.





К о л к а т а возникла в конце XVII в. на месте фактории английской Ост-Индской компании и в течение почти полутора веков была административным центром Британской Индии. Это второй после Мумбаи промышленный город и порт, который особенно выделяется переработкой и экспортом джута.

Колката считается главным культурным центром Индии. Ее агломерация, вытянувшаяся вдоль одного из рукавов дельты Ганга, объединяет много сросшихся друг с другом городов. Для Колкаты характерны очень резкие социальные контрасты. Десятки тысяч бездомных составляют «население улиц» этого города.

Д е л и - один из древнейших городов мира, богатый памятниками индусско-мусульманской архитектуры, с 1911 г. - столица Индии. После обретения независимости город очень быстро растет. Он стал крупным транспортным, промышленным и культурным центром страны. Но еще важнее его политические и административные функции.

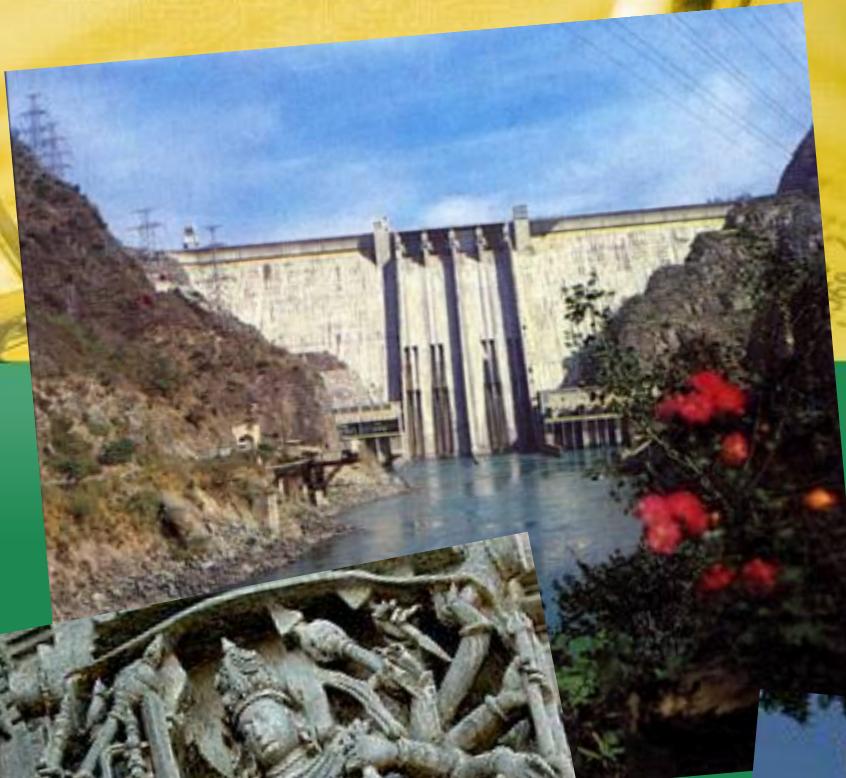


Город Дели состоит из двух различных частей. Северная его часть, или Старый Дели, имеет типичный восточный облик с узкими улицами, кустарными мастерскими, огромной скученностью населения. Южная часть, или Новый Дели (Нью-Дели), была построена уже в XX в. В европейском стиле как столица Британской Индии. Именно Новый Дели считается официальной столицей Республики Индии.

Ченнаи - один из главных промышленных центров и портов Индии, «экономическая столица» Юга.

Мумбаи, Колката, Дели, Ченнаи - четыре главных промышленных центра, распространяющие свое влияние на Запад, Восток, Север и Юг Индии, а в значительной мере и на всю страну. Они образуют как бы вершины большого четырехугольника, связанные важнейшими транспортными магистралями, которые играют роль главных «осей (коридоров) развития».











# Население:

К основным относится 15 языков. Но почти 100 млн индийцев говорят на других языках и наречиях, а общее число диалектов, по мнению ученых, достигает 1.6 тыс. В Индии нет языка, который бы абсолютно преобладал по числу говорящих на нем.

В Конституции Индии оговорено, что хинди и английский являются государственными языками. Кроме того представлен официальный список из 22 языков, которые могут использоваться правительствами индийских штатов для различных административных целей. Кроме того, каждый штат имеет свой наиболее распространенный язык. Широко развито двуязычие.

## Население:

Так, например, в 1901 году в Индии насчитывалось 239 млн жителей, в 1951 году – 361 млн, в 1981 году – 683 млн, в 1991 году – 844 млн, а в 2001 – 1 млрд 25 млн. Таким образом, Индия стала второй страной мира, перешагнувшей рубеж в 1 млрд жителей.





# К и т а й



д и й с к и й о к е а н

Религия	Население %
Индуизм	80,46%
Ислам	13.43
Христианство	2,34 %
Сикхизм	1,87 %
Буддизм	0,77 %
Джайнизм	0,41 %
Анимизм, другие	0,65 %





## Религия:

Джамму и Кашмир - единственный штат Индии, где преобладают мусульмане, выступающие за независимость штата от Индии или присоединение его к Пакистану. Территориальный спор из-за этого штата длится уже более полувека. Чтобы предотвратить такое отделение, индийское правительство было вынуждено ввести в штат Джамму и Кашмир войска.

Наряду с этим сложный этнический и религиозный состав населения нередко приводит к обострению межнациональных и кастовых противоречий, к возникновению сепаратистских движений.

# Промышленность: основные черты отраслевой структуры и географии.

«Полюс роста» - город, крупная промышленная новостройка, оказывающая стимулирующее воздействие на развитие окружающего района.

Пример. Важными «полюсами роста» стали в Индии крупные металлургические комбинаты Бхилаи и Бокаро. Первый из них способствовал подъему экономики отсталой в прошлом центральной части Деканского плоскогорья, а второй основной угольно-металлургической базы Индии, расположенной в восточной части того же плоскогорья, в долине реки Дамодар.

премьер-министр независимой Индии Дж. Неру образно назвал «храмами новой Индии». Действительно, они стали своеобразными, как говорят, «полюсами роста».