

Участие в международных медицинских конференциях

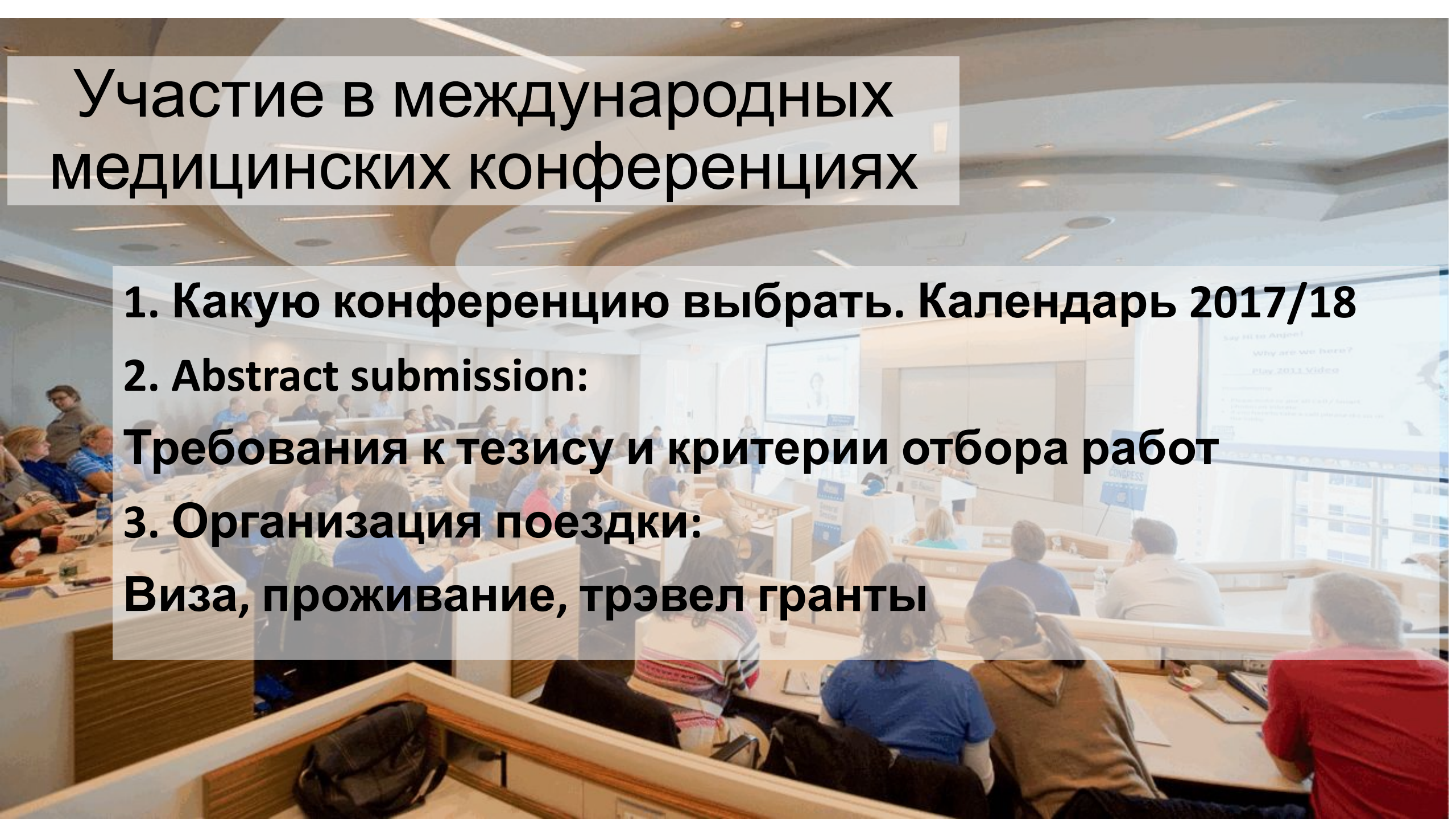
1. Какую конференцию выбрать. Календарь 2017/18

2. Abstract submission:

Требования к тезису и критерии отбора работ

3. Организация поездки:

Виза, проживание, трэвел гранты



МЕЖДУНАРОДНЫЕ СТУДЕНЧЕСКИЕ КОНФЕРЕНЦИИ ВЕСНА-ЛЕТО 2017

Название	Когда	Прием тезисов открыт ДО	Страна	Официальный сайт
ISCOMS – the International Student Congress of (bio)Medical Sciences	Июнь, 6-9	<u>Февраль, 3</u>	Нидерланды, Гронинген	http://iscoms.com
Warsaw International Medical Congress	Май, 11-14	<u>Февраль, 18</u>	Польша, Варшава,	http://wimc.wum.edu.pl/
International Congress of Medical Sciences (ICMS) 2017	Май, 11-17	<u>Февраль, 20</u>	Болгария София,	http://icmsbg.org/
5th International Student Congress in Graz	Май, 25-27	<u>Январь, 15</u>	Австрия, Грац	https://www.medunigraz.at/en/international-student-congress/
International medical and pharmaceutical congress of students and young scientists	Апрель, 5-7	<u>Январь, 31</u>	Украина, Черновцы	http://bim.co.ua/eng/
Riga Stradiņš University International Student Conference "Health and Social Sciences"	Апрель, 5	<u>Февраль, 10</u>	Латвия, Рига	http://www.rsu.lv/eng/science-and-research/international-student-conference/
PHOENIX 2017 INTERNATIONAL MEDICAL STUDENTS' CONFERENCE	Март, 22-26	<u>открыт</u>	Индия, Мангалор	http://www.phoeniximsc.com/
International Conference for Healthcare and Medical Students	Февраль, 18-18	Ноябрь, 7	Ирландия, дублин	http://ichams.org/

PHOENIX 2017 – Индия, Мангалор

MENU

PHOENIX 2017

22 – 26 марта

• 4-х дневная программа

(+ мастер классы, лекции,
экскурсии)

• Стоимость участия: **55-60 евро**
(~4200 р)

• Трэвел грант: **да**

• Прием тезисов открыт

PHOENIX 2017

INTERNATIONAL MEDICAL STUDENTS' CONFERENCE

22ND - 26TH MARCH 2017

REGISTER



WIMC 2017 – Польша, Варшава



[Register](#)

[Home](#)

[Participation](#)

[Programme](#)

[Practical info](#)

[About](#)

[FAQ](#)

[Contact](#)



- Когда: **11 – 14 мая**
- **3-х дневная программа**
(+ мастер классы, лекции, экскурсии)
- Стоимость участия: **45 евро**
(3000р)
- Трэвел грант: нет
- Прием тезисов до 18 февраля



ICMS 2017 – Болгария, София



HOME

CONGRESS

PROGRAMME

PARTICIPATION

SUPPORT

TRAVEL

CONTACTS



- Когда: **11 – 14 мая 2017**
- **3-х дневная программа**
(мастер классы, лекции, экскурсии)
- Стоимость участия: **40 евро**
(2800р)
- Трэвел грант: нет
- Прием тезисов до **20 февраля**



ISCOMS 2017 – Нидерланды, Гронинген



[Home](#) [About ISCOMS](#) [Programme 2016](#) [Programme 2017](#) [Attending ISCOMS 2017](#) [Supporters](#) [Contact](#)

Present your research in poster sessions...

6 – 9 июня

- **3-х дневная программа**
(мастер классы, лекции, экскурсии)

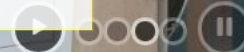
- **Стоимость участия: 45 евро**
(3500р)

- **Трэвел грант: да**

Возможности для участников:

- Научная стажировка (IRF)**
- Летние медицинские школы**

- **Прием тезисов до 3 февраля**



Научная стажировка

IRF – International Research Fellowship

- **2 недели работы в НИИ Гронингена над одним из проектов**
- **Написание тезиса**
- **Для участия в конкурсе на IRF:**
 - *Вы - участник ISCOMS*
 - *Мотивационное письмо*
 - *Рекомендательное письмо от научного руководителя*

IRF PROJECTS 2016

- Project AA: Clinical Pharmacy and Pharmacology
- Project A: Pathophysiology of cholestatic liver diseases: mechanisms and targets for therapy
- Project B: Ageing Biology and Stem Cells
- Project C: Heart Failure
- Project D: Nephrology
- Project E: Immunogenetics of Autoimmune Diseases
- Project F: Inflammatory Bowel Disease: Translating Genetic Findings towards the Clinic
- Project G: Gene regulation in ageing and age-related diseases
- Project H: Salivary gland stem cell therapy to treat Xerostomia (dry mouth syndrome)
- Project I: Nuclear Medicine



Summer Medical Schools in Groningen 2017

Healthy Ageing



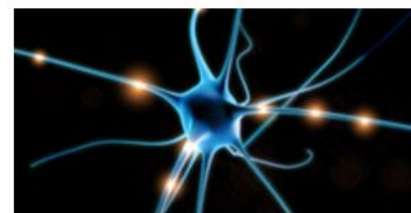
Global Health



Oncology



EIT - 'Ageing Brain' Summer School



Transplantation Medicine



Подача тезиса

1. Что подавать?

- Оригинальное исследование
- Клинический случай

2. Как подавать?



Структура тезиса

- **Title** - должно быть понятным и при этом цеплять
 - **Introduction** - насколько эта тема актуальна и почему
 - **Aim** - в чем цель и практическая ценность вашей работы
 - **Materials and methods** - дизайн, модель или пациенты, какие группы..и др.
 - **Results** – ОЧЕНЬ ВАЖНАЯ ЧАСТЬ: четко - какие результаты были получены
 - **Conclusion** –интерпретация результатов (что вы показали?), достоверность
 - **Key words** (3)
-
- Общий объем - не более **350** слов

«Сильный» тезис

Abstract победительны 2016



- **Название:** отражает основной вопрос исследования – оценка обонятельной функции у людей с ранней формой деменции (РФД)
- **Введение:**
 - *Background knowledge:* Обонятельная дисфункция как симптом нейродегенеративных заболеваний
 - *Актуальная проблема:* Отсутствие данных об обон. функции у группы пациентов с РФД
 - *Цель исследования:* оценить обон.ф. у таких пациентов
- **M&M:** Сколько всего пациентов, какие методы были использованы
- **Результаты:** Обон.ф. у пациентов с РФД хуже, чем в группе контроля
- **Заключение:** Использование теста на оценку обон.ф. в практике может помочь для диагностики РФД

Smell identification function in early onset dementia



Wilson-Morkeh, F.W.M. (Frances)¹, Penney, E.P. (Emily)¹, Baillon, S.B. (Sarah)², Velayudhan, L.V. (Latha)³

- ¹ IBSc University of Leicester, Department of Health sciences, Leicester, United Kingdom
- ² University of Leicester, Department of Health Sciences, Leicester, United Kingdom
- ³ University of Leicester, Senior clinical research fellow and Consultant Old Age Psychiatrist, Health Sciences, Leicester, United Kingdom

Introduction

Olfactory dysfunction, specifically impaired odour identification, has been reported in Alzheimer's disease (AD) and occurs in its early stages. Olfactory deficits are also known to occur in other neurodegenerative disorders such as frontotemporal dementia (FTD), Lewy body dementia (DLB), Huntington's dementia and Parkinson's disease. Smell testing has been identified as a possible non-invasive biomarker to aid earlier diagnosis of disease and differentiation of AD from other dementias. However most of the literature covers patients with late onset dementia and little is known about smell function in Early Onset Dementia (EOD). We aimed (i) to establish differences in smell identification function between participants with EOD and age-matched non-demented controls (NDC) (ii) To observe any differences in smell identification between subjects with early onset AD (EOAD) and early onset other dementia (EOOD).

Material & methods

29 EOD subjects (age of onset < 65 years, mild to moderate dementia) were recruited from the NHS Leicestershire Young Onset Dementia Assessment service. 19 subjects had EOAD and 10 had EOOD (4 FTD, 4 vascular dementia and 2 posterior cortical atrophy). 23 age matched NDCs and the EOD subjects were assessed with the mini mental state examination (MMSE), Cambridge Cognitive Examination, Neuropsychiatry Inventory, Bristol Activities for Daily Living scale, and the University of Pennsylvania smell identification test (UPSIT). An Independent-samples t test with Levene's test for equality of variances in SPSS version 22 was used to assess any differences between subject groups.

Results

EOD participants performed worse on the UPSIT than NDC's (<0.001) and on MMSE (p value = 0.003). UPSIT score correlated with poor executive functions (r=0.5, p=0.028). EOAD and EOOD were not significantly different for total MMSE and UPSIT scores.

Conclusion

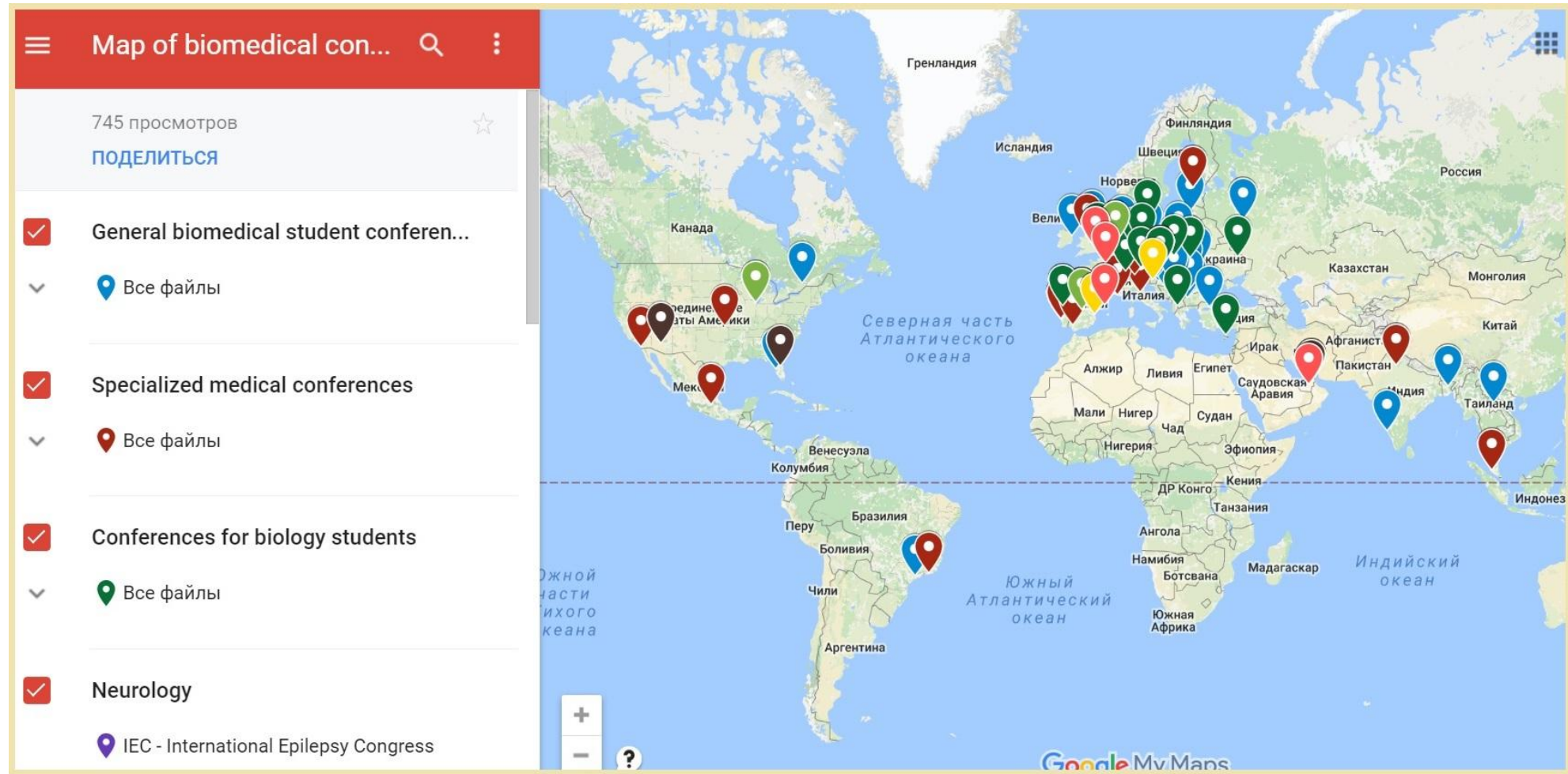
Smell identification function has potential as a clinical measure to differentiate EOD from NDCs. Lack of difference between EOAD and EOOD could potentially be due to small sample size and the different types of EODs analysed together. Testing in independent larger cohorts is needed to validate these findings.

Организация поездки

- **Проживание**
 - Со студентом
 - В кампусе
 - Хостел / couchsurfing
- **Виза** – оформляется в посольстве на основании приглашения от университета-организатора

- **Трэвел грант** – это финансовая помощь от принимающего университета
 - Есть не всегда
 - Чтобы подать:
 1. **Мотивационное письмо** – обоснование
 2. **Смета расходов** (билеты, проживание, орг взнос)
 3. **Письмо в поддержку** от научного руководителя/ декана факультета

Карта международных мед.конференций



- https://www.google.com/maps/d/u/0/viewer?mid=1MgaCBHNKuTxo_DdkdfXRJ8AVB-w&ll=18.887893260305347%2C14.952193000000008&z=2

Спасибо за внимание!

Для ваших вопросов:

Катерина Шуленина

Ekaterina.shu.moscow@gmail.com

<https://vk.com/olenditququ>

- Группа отдела международных связей

https://vk.com/international_mgmu