

3 и 4 меридианы в рефлексотерапии



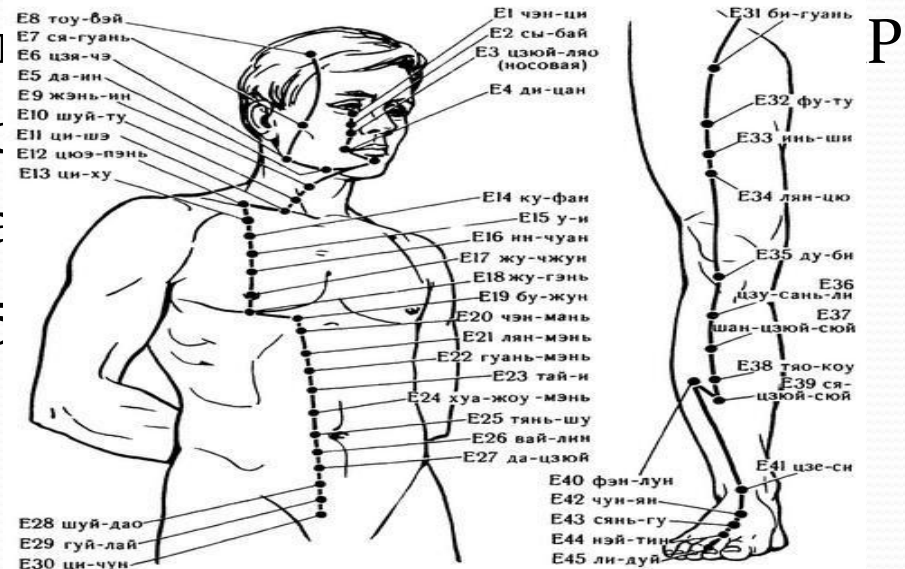
ТА или БАТ (точки акупунктуры или биологически активные точки)

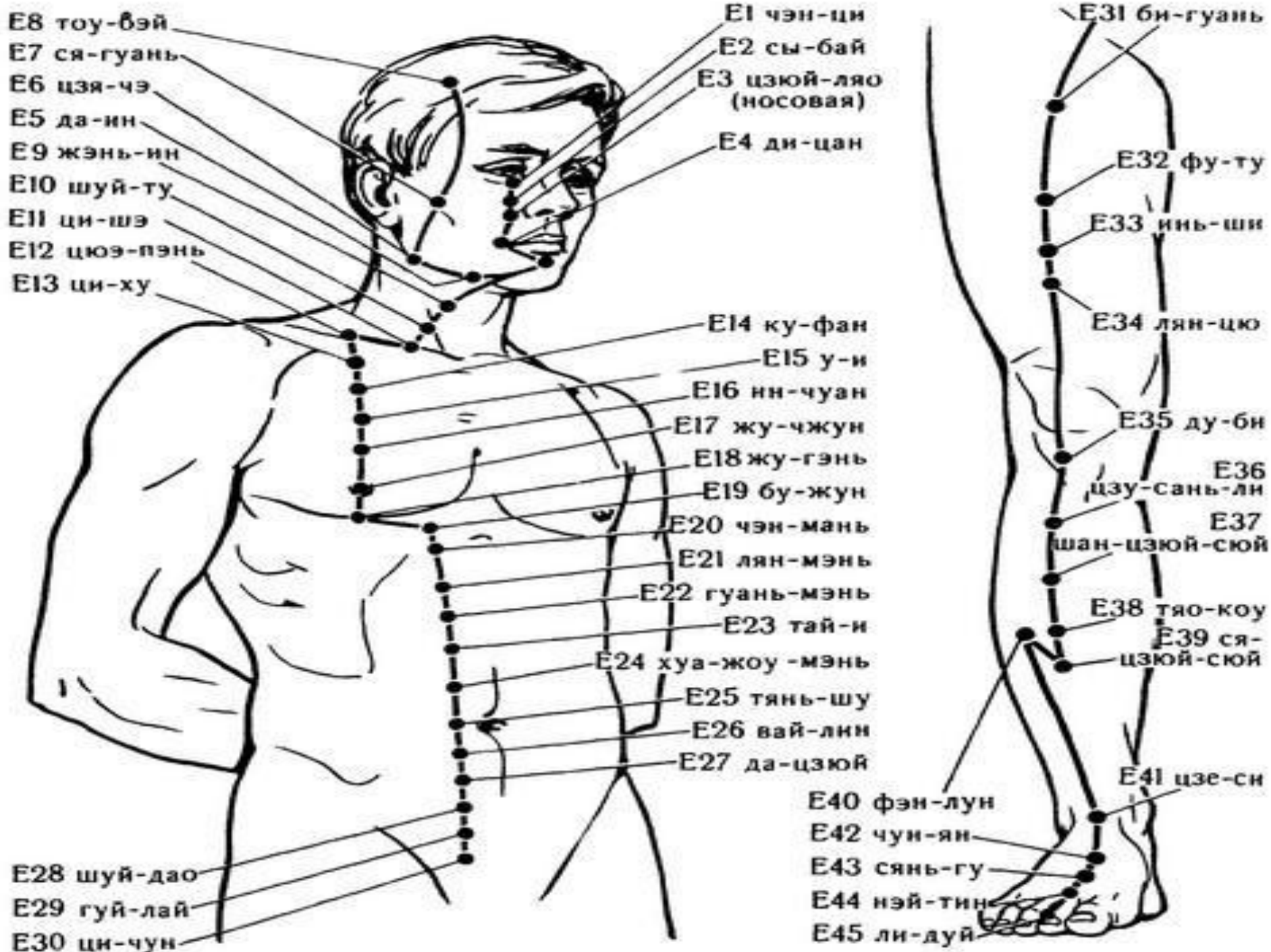
- ТА или БАТ (точки акупунктуры или биологически активные точки) – это особые образования, находящиеся на глубине от 3 – 5 мм до нескольких сантиметров от поверхности кожи, которые служат для восприятия или излучения энергии окружающей среды, ее накопления, хранения и передачи в нервные центры и внутренние органы через систему меридианов.



3 меридиан

- МЕРИДИАН ЖЕЛУДКА (III, E)
- -Парный
- -Симметричный
- -Относится к системе «ян»
- -Движение энергии — центробежное
- -Принимает энергию от меридиана толстой кишки GI и передает ее меридиану селезенки
- -Время максимальной активности — с 7 до 9 часов
- -Минимальной — с 19 до 21 часа
- -На меридиане расположено 45 точек





- Наружный ход меридиана начинается от середины нижнего края глазницы, направляется вниз и доходит до центра десны верхней челюсти, огибает губу и соприкасается с противоположным меридианом желудка, оставаясь на своей стороне. Далее идет к углу нижней челюсти, где в точке E5 делится на два направления: головное и туловищно-ножное.
- Головное направление доходит до угла нижней челюсти, поднимается вверх, проходит кпереди от ушной раковины до передней волосистой части виска и доходит до лобной части головы, до точки E8 (той-вэй) - на 0,5 цуня кзади от лобного угла волосистой части головы, во впадине, образуемой соединением лобной и теменной костей.
- Туловищно-ножное направление от точки E5 спускается вниз на шею, проходит точку E9, (расположение которой соответствует пульсации общей сонной артерии); далее до центра надключичной ямки, затем по сосковой линии вниз, по животу (по 2 боковой линии живота) до лобковой кости к середине паховой складки. Затем переходит на бедро по наружному краю четырехглавой мышцы бедра, далее по передней поверхности голени, по передненаружной поверхности стопы, по тыльной поверхности 2-го пальца и заканчивается около наружного края корня ногтя 2-го пальца стопы.

- Наиболее часто встречающиеся симптомы при заболеваниях, соответствующих данному меридиану: высокая температура, сопровождающаяся сильным приступом потоотделения, носовое кровотечение, высыпание на губе (герпес симплекс), сухость во рту, головная боль, опухание и болезненность в полости рта и горловой полости, опухание шеи, неврастения, маниакальные состояния, чувство переполнения в желудке и нижней части живота, перистальтические шумы в кишечнике, асцит, боли и нарушение подвижности в частях тела, по которым проходит меридиан желудка (грудь, стенка живота, паховая область, передняя сторона бедра и голени, колено, тыльная сторона стопы).
- Воздействие на точки меридиана желудка способствует излечению заболеваний верхнего отдела пищеварительного тракта, улучшает работу центральной нервной системы.

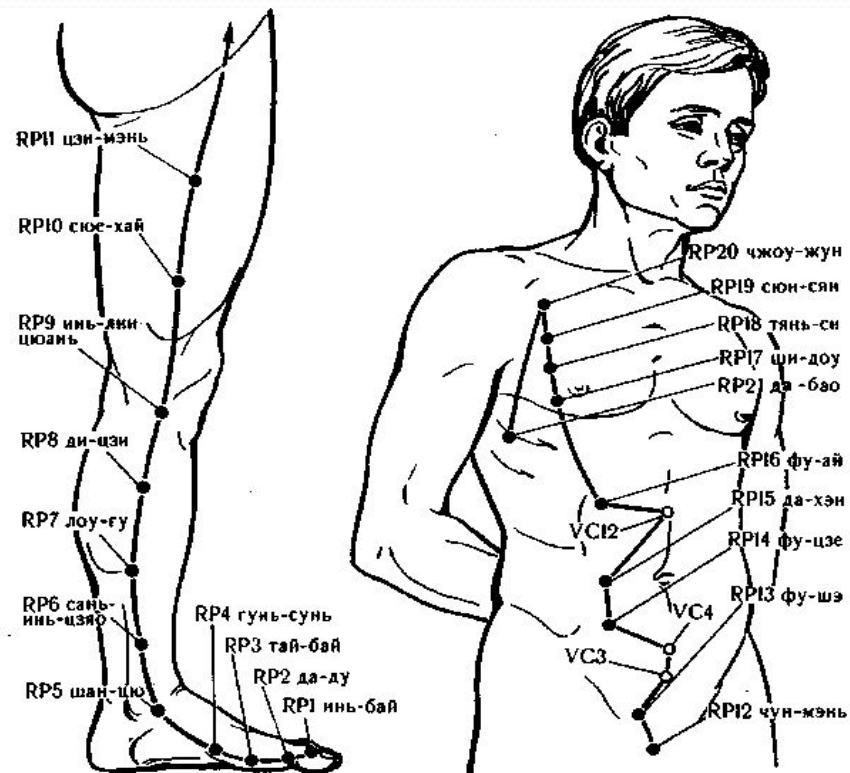
- E1 (чэн-ци — «хранилище слез», «приемник», «резервуар слез», «средоточие слез»).
- Расположение: под зрачком, на середине нижнего края орбиты.
- Точку определяют в положении сидя (пациент смотрит прямо перед собой).
- Показания: слезотечение, куриная слепота, конъюнктивит, дальнозоркость, неврит лицевого нерва, парез мимических мышц рта,
- E2 (сы-бай — «четыре белизны», «четырёхкратный свет»).
- Расположение: под зрачком прямо смотрящего глаза пациента, в углублении над подглазным отверстием (ниже точки E1 на 1 см).
- Точку определяют в положении сидя (пациент смотрит прямо перед собой).
- Показания: глаукома, невралгия второй ветви тройничного нерва, парез лицевого нерва, тик мышц верхнего века, контрактура мимических мышц, головная боль, головокружение, гнойный гайморит, нарушение речи, ринит.
- E3 (цзюй-ляо — «лицевая», «большая кость»).
- Расположение: под точкой E2, на одной вертикали с центром зрачка прямо смотрящего глаза и на одной горизонтали с нижним краем крыла носа.
- Точку определяют в положении сидя (пациент смотрит прямо перед собой).
- Показания: паралич лицевого нерва, тик и контрактура мимических мышц, невралгия тройничного нерва, миопия, гнойный гайморит, боли в зубах верхней челюсти, воспалительные процессы в области щеки и губ.
- E4 (ди-цан — «земляной амбар», «житница земли», «земляная кладовая»).
- Расположение: снаружи от угла рта, приблизительно на 1 см от него, на одной вертикали с точкой E3. Точку определяют в положении сидя.
- Показания: паралич лицевого нерва, тик и контрактура мимических мышц вокруг рта и в области глаз, невралгия тройничного нерва, близорукость, потеря голоса и расстройство речи

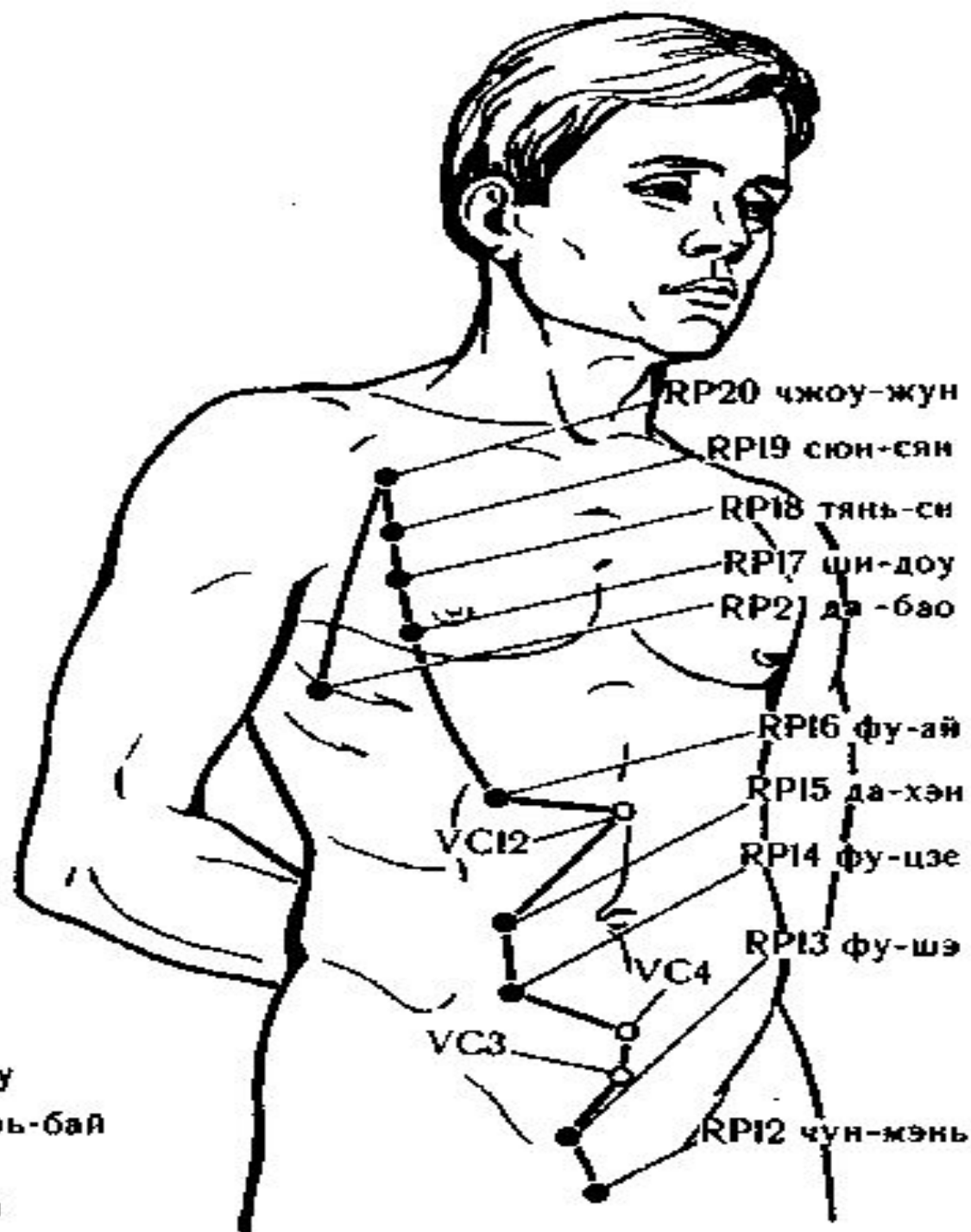
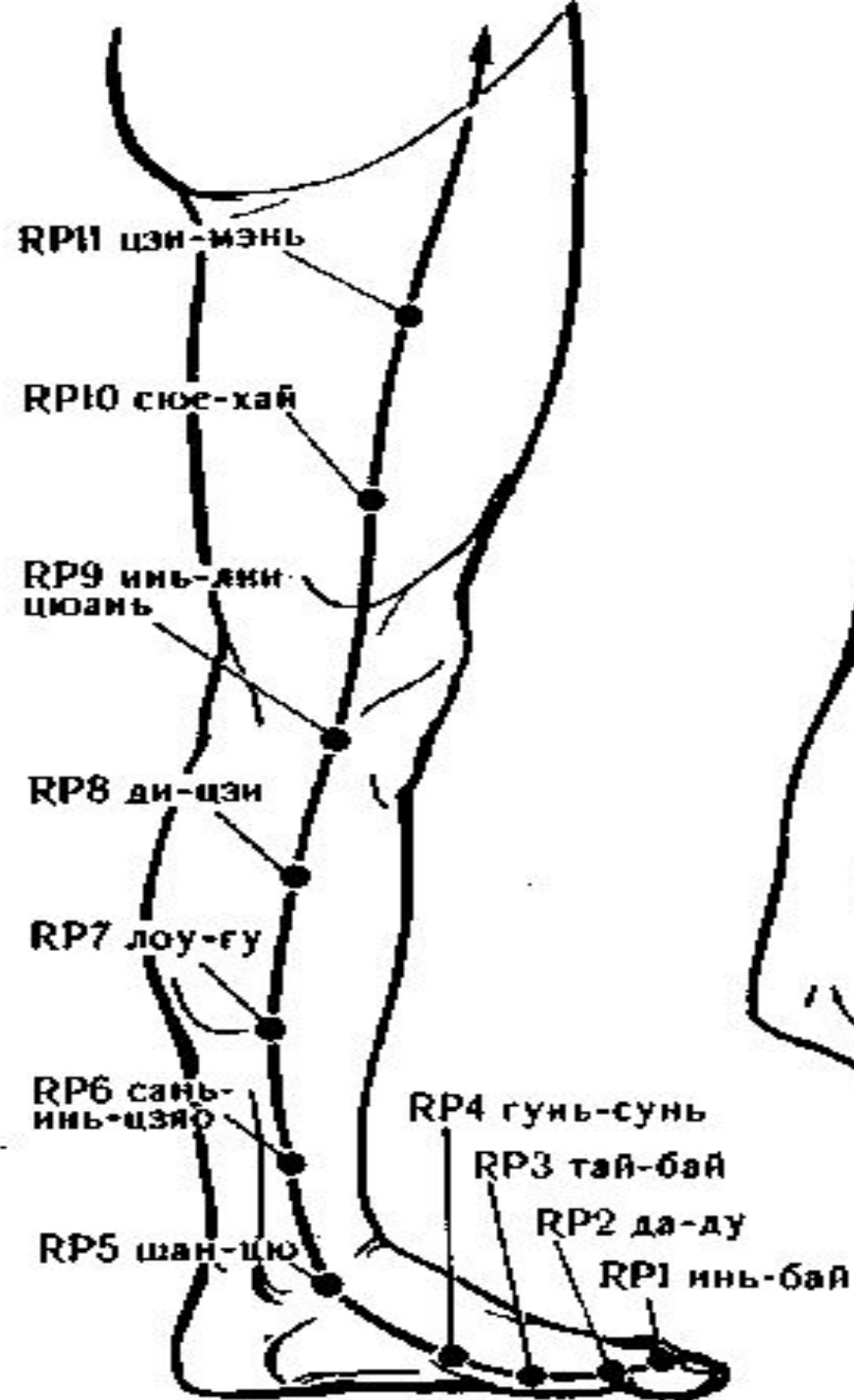
- E7 (ся-гуань — «нижняя граница», «нижнее закрытие»).
- Расположение: впереди от козелка ушной раковины, в углублении между слуховым отростком височной кости и мышцелковым отростком нижней челюсти.
- Точку определяют в положении сидя (рот закрыт).
- Показания: паралич лицевого нерва, головокружение, шум в ушах, глухота, зубная боль.
- E8 (тоу-вэй — «хранитель головы», «надзор») меридианов E и VB.
- Расположение: на поперечной линии с точкой VG23 (шэнь-тин), на 0,5 цуня кзади от лобного угла волосистой части головы, во впадине, образуемой соединением лобной и теменной костей.
- Точку определяют в положении сидя.
- Показания: боль в лобной области, мигрень, парез лицевого нерва, невралгия первой ветви тройничного нерва, снижение зрения, слезотечение.
- E34 (лян-цю — «вершина холма», «скрытый бугор») — противоболевая.
- Расположение: на линии, соединяющей переднюю верхнюю подвздошную ость и верхнелатеральный угол надколенника, на 2 цуня выше этого угла, в углублении между прямой и наружной широкой мышцами бедра.
- Точку определяют в положении сидя или лежа на спине при минутой в коленном суставе ноги.
- Показания: боль при нарушении двигательной функции в пояснице и коленном суставе, мастит, боль в области соска, боль слабость в нижних конечностях, диспепсия.
- E35 (ду-би — «нос теленка»).
- Расположение: у верхнего отдела большеберцовой кости, в впадине кнаружи от колено-чашечной связки, на уровне нижнего края коленной чашечки.
- Точку определяют в положении сидя или лежа на спине при согнутой в коленном суставе ноги.
- Показания: боль и нарушение двигательной функции в области коленного сустава, бери-бери, гонит.

- E36 (цзу-сань-ли — «три промежутка на ноге», «три сферы»).
- Расположите: на 3 цуня ниже нижнего края надколенника и на ширину среднего пальца латеральнее переднего края большеберцовой кости.
- Точку определяют в положении сидя или лежа на спине при согнутой в коленном суставе ноге.
- Показания: приступ боли в сердце, артериосклероз, гипертоническая болезнь, боль в животе, расстройство тонкого кишечника, запор, интоксикация, общее истощение, болезни полости рта, перитонит, задержка мочи, боль, паралич и слабость конечностей, отеки конечностей, боли в коленях, сильные боли в области поясницы, головная боль, головокружение, икота, глазные заболевания. Использование этой точки дает потенциальный лечебный эффект при лечении многих заболеваний нервной системы и внутренних органов. Кроме того, воздействие в этой точке оказывает общеукрепляющее влияние на организм.
- E44 (нэй-тин — «внутренний двор», «нижний зал»).
- Расположение: в щели между 2-м и 3-м пальцами ноги, во впадине кпереди (ниже дистальнее) от 2-го и 3-го плюснефаланговых суставов.
- Точку определяют в положении сидя или лежа на спине.
- Показания: боли в желудке, понос, дизентерия, отсутствие аппетита, отечность и боль в тыльной части стопы, боль в горле, неврит лицевого нерва, болезни зубов верхней челюсти, головная боль.
- E45 (ли-дуй — «общий обмен», «страшная расплата», «строгое видоизменение») — седативная.
- Расположение: на латеральной стороне кончика 2-го пальца стопы, на пересечении двух линий, проведенных параллельно скрытому и латеральному краям ногтя.
- Точку определяют в положении сидя или лежа на спине.
- Показания: отек лица, парез лицевого нерва; зубная боль, носовое кровотечение, тонзиллит; диспепсия, отсутствие аппетита; похолодание стопы и голени; боли в

4 меридиан

- МЕРИДИАН СЕЛЕЗЕНКИ И ПОДЖЕЛУДОЧНОЙ ЖЕЛЕЗЫ (IV, RP)
- -Парный
- -Симметричный
- -Относится к системе «инь»
- -Движение энергии — центрос
- -Принимает энергию от меридиану сердца С.
- -Время максимальной активнос
- -Минимальной с 21 до 23 часов.
- -На меридиане расположена 21 т





- Меридиан селезенки и поджелудочной железы начинается наружным ходом у ногтевого ложа 1-го пальца ноги с внутренней стороны, проходит плюснефаланговый сустав 1-го пальца стопы с медиальной стороны, проходит по медиальной поверхности стопы (на границе тыльной и подошвенной поверхностей стопы), затем выходит на голень, кпереди от медиальной лодыжки, и поднимается вверх по голени. Далее меридиан проходит по медиальной стороне коленного сустава и поднимается по переднемедиальной поверхности бедра до паховой складки.
- Затем идет вверх по передней брюшной стенке к грудной клетке, поднимается до второго межреберья — точка RP 20, от которой опускается по боковой поверхности грудной клетки и оканчивается в шестом межреберье по средней подмышечной линии RP 21.
- Наиболее часто встречающиеся симптомы при заболеваниях, соответствующих данному меридиану: ригидность и болезненность языка, боли в желудке, рвота, вздутие живота, общая слабость, боли в теле, чувство переполнения в желудке, жидкий или бесформенный стул, нарушения пищеварения, отеки, боли и парестезии по ходу меридиана, снижение силы в мышцах нижних конечностей, нарушение подвижности большого пальца, дисменорея и т.д.
- Воздействие на точки меридиана селезенки и поджелудочной железы благотворно сказывается на лечении многих заболеваний желудка, иммунной и половой систем.

- RP1 (инь-бай — «тайный свет», «скрытая ясность»).
- Расположение: на медиальной стороне тыла кончика большого пальца стопы, на пересечении двух линий, проведенных вдоль скрытого и медиального краев ногтя.
- Точку определяют в положении лежа или сидя.
- Показания: сильный, болезненный понос; ноги мерзнут так, что их невозможно согреть; аменорея, нарушение менструального цикла; судороги у детей; ночные кошмары.
- RP2 (да-ду — «большой город», «управление глубинным») — тонизирующая.
- Расположение: на медиальной стороне большого пальца стопы, в углублении кпереди и книзу от плюснефалангового сустава, в месте перехода тыла стопы в подошву.
- Точку определяют в положении сидя или лежа на спине.
- Показания: общая слабость, тяжесть в теле, с болями в костях, люмбаго, боли в стопе и голеностопном суставе, спазм желудка, депрессия, судороги у детей.
- RP4 (гунь-сунь — «внук князя») — ло-пункт.
- Расположение: на внутренней поверхности стопы, в углублении у передненижнего края основания первой плюсневой кости (на 1 цунь кзади от 1-го плюснефалангового сустава).
- Точку определяют в положении сидя или лежа на спине.
- Показания: спазматические боли в желудке и кишечнике, рвота, кровавый стул, отек области головы и лица, стенокардия, тахикардия, спазм сосудов нижних конечностей, боли в стопе, отеки ног.

- RP5 (шан-цю — «верхний холм», «холм совещаний») — седативная.
- Расположение: во впадине на месте пересечения двух линий, проведенных вдоль переднего и нижнего краев медиальной лодыжки.
- Точку определяют в положении лежа на спине.
- Показания: метеоризм, урчание в кишечнике, рвота, запор, диспепсия, желтуха, спазм икроножной мышцы, судороги у детей, нищее расстройство организма, сильные переживания, сильные боли в нижней части живота, повышенная ломкость костей, боли в костях, боли при варикозном расширении вен.
- RP6 (сань-инь-цзяо — «светоч трех инь», «точка встречи трех инь») — групповой ло-пункт.
- Расположение: на 3 цуня выше центра медиальной лодыжки, кзади от большеберцовой кости.
- Точку определяют в положении лежа на животе.
- Показания: общее расстройство организма, бессонница, постоянные боли в сердце, запоры, понос непереваренной пищи, сильная боль ниже пупка, нарушение мочеиспускания, недержание мочи, боль в половом члене, патологические поллюции, послеродовые расстройства нервной системы, сильное кровотечение во время родов, боли в коленях, нарушение чувствительной и двигательной функций нижних конечностей, судороги у детей.
- RP9 (инь-лин-цюань — «источник духа инь», «источник инь на холме», «источник на холме»).
- Расположение: во впадине под медиальным мышцелком большеберцовой кости, ниже нижнего края коленной чашечки на 2 цуня. Точку определяют при согнутой ноге.
- Показания: сильные приступы удушья не позволяют заснуть, понос, кишечная колика, недержание мочи, задержка мочи, преждевременная эякуляция, импотенция, боли в области поясницы, в бедре, в коленном суставе.

- RP10 (сюе-хай — «море крови», «объединение всех малых сосудов»).
- Расположение: на 2 цуня выше верхнемедиального угла надколенника.
- Точку определяют в положении сидя.
- Показания: нарушение менструального цикла, экзема, карбункул, язвы нижних конечностей, асцит.
- RP21 (да-бао — «великий разбиватель») — ло-пункт.
- Расположение: на средней подмышечной линии, на 6 цуней ниже подмышечной впадины, в шестом межреберье. Точку определяют в положении лежа на спине.
- Показания: боли в грудной клетке, плеврит, межреберная невралгия, астма, судороги мышц конечностей; воздействие в правой точке RP21 (да-бао) эффективно при заболеваниях печени.

Спасибо за внимание!!!

Подготовил Супрунчик Михаил 212 тм. (по материалам лекций Внукевич Аллы Александровны и сети интернет.)