



**Бонарь  
Татьяна  
Николаевна**

**100116  
«Парикмахерское  
искусство»  
Группа № ПИ-13**

# Выпускная квалификационная работа

Разработка образного содержания,  
организация технологического процесса и  
выполнение женской причёски в авангардном  
стиле



**Цель :**

**разработать образ и рассчитать  
экономическую эффективность  
технологического процесса выполнения  
женской прически в авангардном стиле**

# Задачи :

- изучить теоретические положения, справочную, историческую и научную литературу по избранной теме;
- разработать эскиз образа;
- обосновать выбор материалов, методов обработки волос и разработать алгоритм трудовых действий выполнения выбранной причёски;
- выполнить женскую причёску в авангардном стиле;
- рассчитать себестоимость технологического процесса выполнения прически в авангардном стиле;
- рассчитать экономическую эффективность технологического процесса выполнения прически в авангардном стиле;
- создать электронный материал в соответствии с избранной темой.

# ХУДОЖЕСТВЕННАЯ ЧАСТЬ

Направление моды текущего года



Центральный  
пробор



Эффект  
мокрых  
волос



Высокие  
пучки



Начесы в  
стиле 60-х и  
80-х

# Направление моды текущего года

Низкие  
пучки



Косички



Нарочитая  
небрежность



Челка

# Направление моды текущего года



Локоны

Мелкие  
кудри



Низкий  
хвост

Ретро  
укладки



# Направление моды текущего года



Женская  
стрижка  
«Каре»

Женская  
стрижка  
«Пикси»



Женская  
стрижка  
«Каскад»

Женская  
стрижка  
«Боб»





# Направление моды текущего года

Благородная  
седина



Оттенки  
ягод



Пастельные  
оттенки



«Бебилайст»

# Постановка художественных задач для создания образа



Культурный центр в городе  
Мюлуз



Здания театра в Париже  
(Гранд Опера)

# Постановка художественных задач для создания образа



Интерьер в авангардном  
стиле



Декор в авангардном стиле

# Постановка художественных задач для создания образа



# Техническое описание модели

## Цветотип «лето»



Cocoanotes.ru

# Эскиз модели женской причёски в авангардном стиле



# МАТЕРИАЛОВЕДЧЕСКАЯ ЧАСТЬ

Обоснование выбора парфюмерно-косметических



**Шампунь**



**Бальзам**



**Окислитель**



**Обесцвечивающий порошок**



**Перманентный краситель**



**Лак для волос**

# ТЕХНОЛОГИЧЕСКАЯ ЧАСТЬ

Спецификация элементов и методов обработки волос женской причёски в авангардном стиле

Название элемента	Определение понятия элемента	Метод обработки волос
хвост	пучок волос, завязанный с помощью резинки	закрепление пучка волос при помощи резинки
валик	начесанная прядь волос, сформированная в пучок	создание формы причёски при помощи начёса
прямой пробор	прямая линия, разделяющая волосяной покров головы на две равные части	разделение волос на зоны при помощи расчески и зажимов



# Обоснование выбора оборудования, инструментов, приспособлений и парикмахерского белья для выполнения прически

## Оборудование:



**Стерилизатор**



**Рабочее место  
парикмахера**

# Инструменты:



Электрический  
фен



Круглая щетка



Расчёска с  
однородным  
расположением  
зубьев «гребень»



Расчёска с  
остроконечной  
ручкой «хвостик»



Комбинированная  
расчёска

# Приспособления:



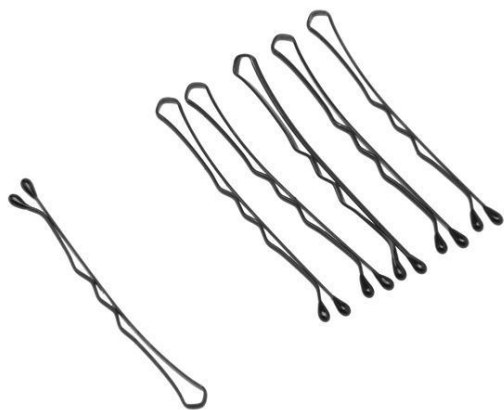
Декоративная  
резинка для  
волос



Зажимы



Шпильки



Невидимки



Силиконовые  
резинки



Валик

# Приспособления:



Кисточка



Мисочка

# Парикмахерское белье:



Одноразовые  
полотенца



Пеньюар



Перчатки



Одноразовый  
пеньюар

# Алгоритм выполнения женской прически

1. Выполнить подготовительные работы.
2. Выполнить окрашивание волос в технике «Омбре».
3. Выполнить мытье головы.
4. Выполнить сушку волос электрическим феном.
5. Выполнить тонирование волос.
6. Выполнить мытье головы.
7. Выполнить укладку волос электрическим феном.
8. Выполнить прическу.
9. Выполнить заключительные работы.

# Технологическая последовательность выполнения прически



**1. Выполняем  
подготовительные  
работы**



**2. Выполняем  
окрашивание в  
технике «Омбре»:**

**Прасчесываем  
волосы расчёской  
с крупными  
однородными  
редкими зубьями  
по росту волос**





**□ выполняем начес каждой пряди с помощью расчески с остроконечной ручкой (хвостиком), выделяя пряди горизонтальными проборами.**



Приготавливаем осветляющий краситель по формуле: 60 грамм порошка ESTEL essex + 120 мл. окислителя ESTEL essex 9%.

Определяем зону осветления.

Наносим с помощью кисточки краситель на концы каждого блока в технике «Омбре».

Время выдержки 40 минут.



### **3. Выполняем мытье ГОЛОВЫ**



**4. Выполняем сушку электрическим феном.**

## 5.Выполняем тонирование волос:



□ расчесываем волосы расчёской с крупными однородными редкими зубьями по росту волос.

□ приготавливаем краситель на корни по формуле: 60мл красителя Estel Essex 5/0 + 120мл окислителя Estel Essex 3%

□ приготавливаем краситель на длину по формуле: 60мл красителя Estel Essex 9/16+ 120 мл окислителя Estel Essex 3%

□ наносим с помощью кисточки краситель 5/0 на корни и краситель 9/16 на предварительно обесцвеченные концы. Время выдержки 20 минут.



**6.Выполняем мытье  
ГОЛОВЫ.**



**7. Выполняем укладку  
волос электрическим  
феном.**



**8. Выполняем причёску:**  
**Дразделяем волосяной покров**  
**головы центральным**  
**вертикальным пробором, с**  
**помощью расчёски с**  
**остроконечной ручкой.**  
**Закрепляем зажимами.**





- собираем два симметричных хвоста на теменной зоне при помощи силиконовых резинок и невидимок.
- перекрываем резинки прядью волос.



**□ Закрепляем  
украшение у  
основания хвоста.**



**Праспределяем волосы по  
всей окружности  
украшения.**



**□ закрепляем валик  
шпильками.**



**□ перекрываем валик и закрепите волосы силиконовой резинкой в центре. Фиксируем лаком сильной фиксации.**



**□ закрепляем  
украшение к центру  
валика при помощи  
шпилек**



**Распределяем  
волосы из хвоста по  
всей окружности  
украшения.**



**□ закрепляем  
шпильками валик  
меньшего диаметра**





- **перекрываем валик и закрепляем волосы силиконовой резинкой в центре валика.**
- **фиксируем лаком сильной фиксации**



**□ закрепляем украшение  
шпильками**



**Повторяем действие со вторым хвостиком.**



**□ выделяем тонкую прядь, накручиваем ее на шпильку, обрабатываем утюжком и оставляем до полного остывания.**



**□выполняем, таким образом, накрутку на всех свободных прядях волос.**



**Выделяем по окружности украшения тонкие пряди. Выполняем начес на оставшихся прядях и сформировываем из них валик в виде шара.**



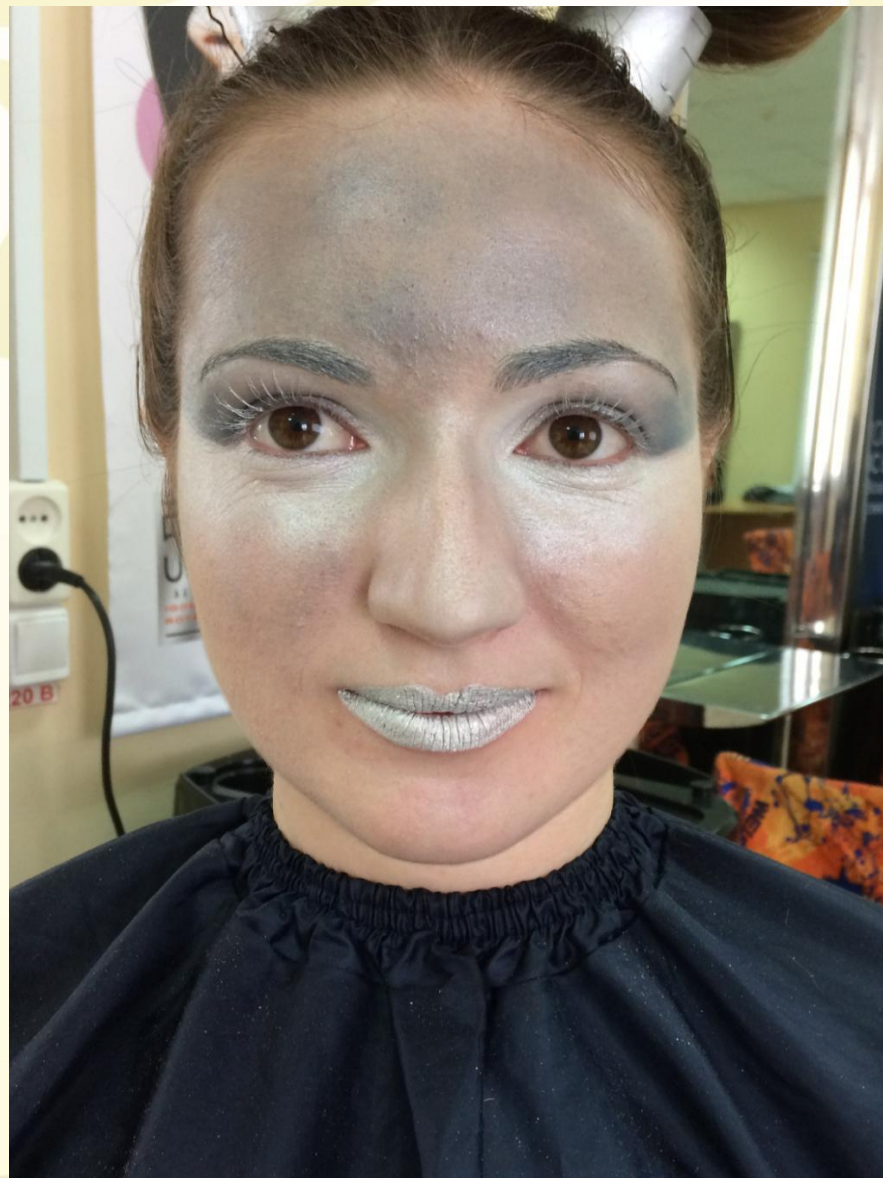
**□ распределяем  
выделенные пряди  
по валику и  
закрепить их лаком.**



**□ выполняем  
заключительный этап  
оформления прически:  
выполняем коррекцию  
прически и макияж,  
подбираем костюм и  
украшения.**



# Макияж для модели



# Украшения для модели



# Костюм для модели





## **5. Выполняем заключительные работы**



**Женская прическа в авангардном стиле**

# ТРЕБОВАНИЯ ОХРАНЫ ТРУДА

## Санитарно-гигиенический режим в парикмахерской

- Влажная уборка помещений должна проводиться не реже двух раз в день с применением моющего средства, а по окончании работы – дезинфицирующего средства
- Для обслуживания клиентов должно использоваться только чистое белье
- Расчески, щетки, ножницы для стрижки волос моют под проточной водой, дезинфицируют в бактерицидных излучателях

# Требования техники безопасности при выполнении парикмахерских услуг

- Нельзя держать расчески, зажимы, шпильки во рту или карманах рабочей одежды
- Инструменты и приспособления необходимо дезинфицировать после каждого клиента и тщательно промывать в конце смены в моющем растворе
- Лак для волос нужно распылять на расстоянии 25-40 см

# ЭКОНОМИЧЕСКАЯ ЧАСТЬ

## Экономическая эффективность технологического процесса выполнения женской причёски

### Перечень и стоимость производственных работ

№	Наименование производственных работ	Количество единиц	Норма времени в минутах	Стоимость работ в рублях(Сраб)
1	обесцвечивание волос (омбре)	1	60	700
2	тонирование волос	1	40	300
3	мытьё головы	2	30	100
4	укладка волос феном	2	40	200
5	выполнение причёски	1	70	800
ИТОГО:			240	2100



# Калькуляция себестоимости услуги

№ п/п	Наименование статьи затрат	Условные обозначения	Стоимость (руб.)
1	стоимость материалов	$C_{\text{мат}}$	720
2	затраты на электроэнергию	$З_{\text{эл}}$	40
3	амортизационные начисления	$A_{\text{усл}}$	10
4	затраты на оплату труда	$З_{\text{от}}$	1111
5	отчисления в бюджет	$O_{\text{бюд}}$	144
6	прочие затраты	$З_{\text{пр}}$	210
итого себестоимость услуги ( $C_{\text{б}}$ ):			2235

Цена услуги (Цотп) = Сраб + Смат, где

Цотп - отпускная цена услуги, руб.

Сраб – стоимость производственных работ

Смат – стоимость сырья, материалов.

$$\text{Цотп} = 2100 + 720 = 2820 \text{ руб.}$$

$$\text{Преал} = \text{Цотп} - \text{Сб}$$

$$\text{Преал} = 2820 - 2235 = 585 \text{ руб.}$$

$$P = \text{Преал} \div \text{Сб} \cdot 100\%$$

$$P = 585 \div 2235 \cdot 100 \% \approx 26 \%$$

# **Практическая часть**

**Изготовление учебного материала по теме  
«Выполнение женской прически в  
авангардном стиле»**

# ЗАКЛЮЧЕНИЕ

В данной выпускной квалификационной работе представлены и выполнены цели и задачи:

- изучены теоретические положения, справочная, историческая и научная литература по избранной теме;
- разработан эскиз образа;
- обоснован выбор материалов, методов обработки волос и разработан алгоритм трудовых действий выполнения выбранной причёски;
- выполнена женская причёска в авангардном стиле;
- рассчитана себестоимость технологического процесса выполнения причёски в авангардном стиле;
- рассчитана экономическая эффективность технологического процесса выполнения причёски в авангардном стиле;
- создан электронный материал в соответствии с избранной темой.



**Готовый образ в авангардном стиле**



**До**



**После**

Спасибо за внимание!

