

Индустриальное общество: проблемы и ценности



План урока:

- ▶ **Модернизация и её эшелоны**
- ▶ **Миграционные процессы.**
- ▶ **Исчезают сословия, усложняется структура общества.**
- ▶ **Женский и детский труд.**

Переход от традиционного общества к индустриальному

Традиционное общество — общество, в котором человек не мыслит себя вне природы; над ним всецело властвуют вековые традиции и обычаи.

Индустриальное общество — общество, в котором завершён процесс создания крупной, технологически развитой промышленности.

Модернизация — становление и развитие индустриального общества (переход от традиционного к индустриальному обществу).

Три эшелона модернизации

Первый эшелон:
Англия, Франция.

Начало — XVII в.

*Под влиянием
естественных,
внутренних причин и
экономических
предпосылок.*

Темпы — естественные.

Второй эшелон:
Германия, Италия,
Австрийская
империя, США,
Россия.

Начало — XVIII в.,
завершение — 2-я пол.
XIX в.

*Во главе стоит
государство. Главная
цель — догнать страны
первого эшелона.*

Темпы — быстрые,
форсированные.

Третий эшелон:
страны Латинской
Америки, страны
Азии и Африки.

Конец XIX – начало
XX в.

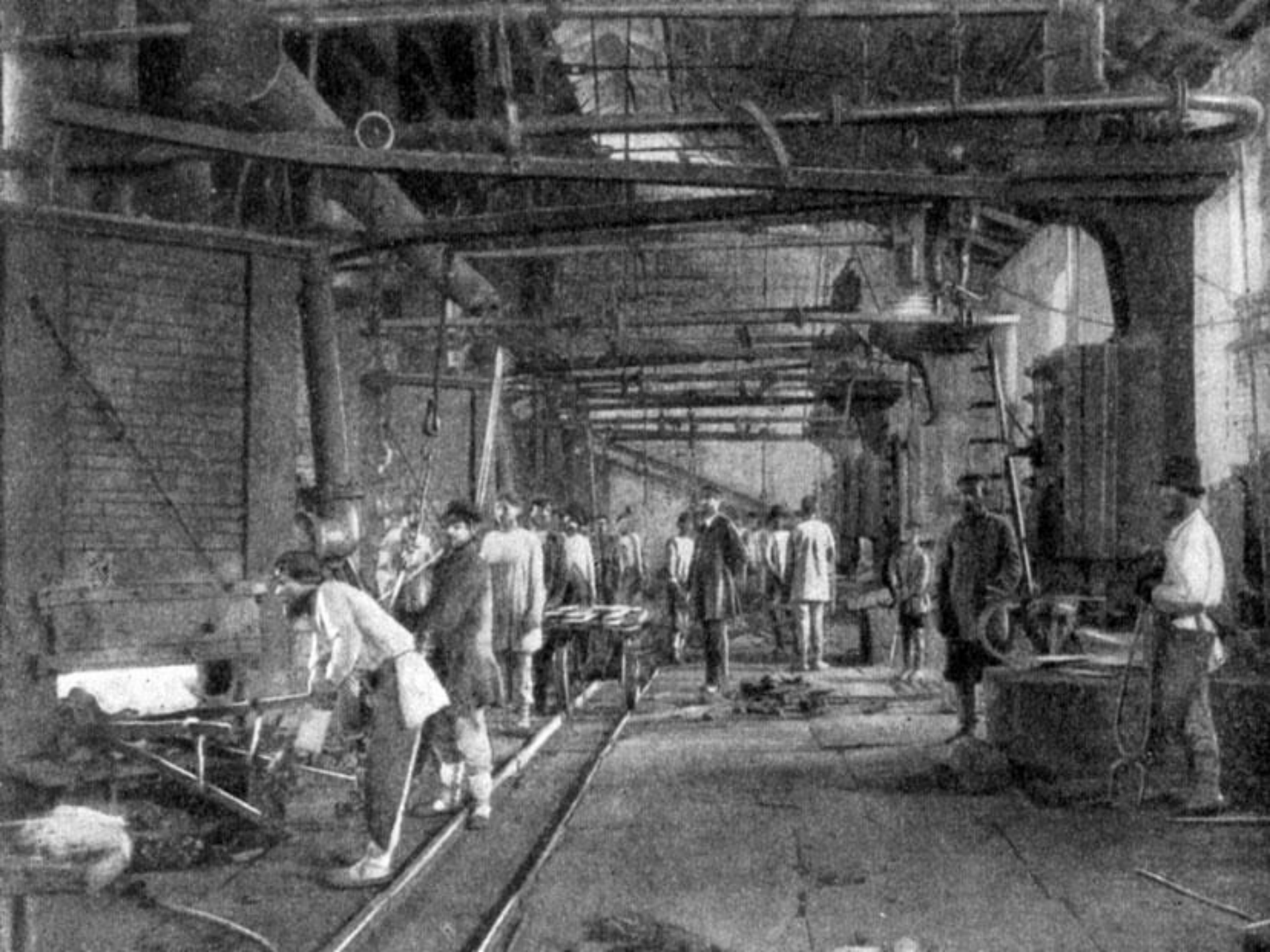
*Под влиянием
развитых стран.
Внутренние
предпосылки
отсутствуют.*

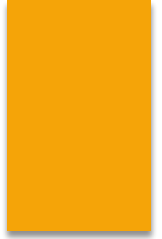
Темпы —
замедленные.

Экономическая сфера:

- ▶ **Бурное развитие промышленности;**
- ▶ **Преобладание промышленного производства над аграрным;**
- ▶ **Высокий уровень капиталовложений;**
- ▶ **Связь науки, техники и производства.**









Основные черты индустриального общества

Политическая сфера:

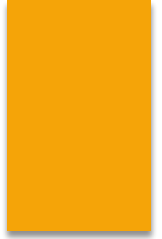
- ▶ Закрепление принципа равенства граждан перед законом;
- ▶ Признание демократических прав и свобод личности,
- ▶ Развитие структур гражданского общества.

Основные черты индустриального общества

Социальная сфера:

- ▶ преобладание городского населения над сельским; урбанизация
- ▶ высокая социальная мобильность;
- ▶ разрушение сословных привилегий;
увеличение доли квалифицированных слоев населения.





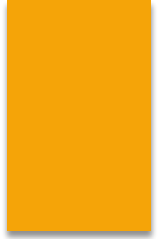




WWW.FOTOBANK.RU E000-5246 Hulton EO

Золотой век автогонок - 1920-30-е годы. На фото: Вулф Барнато (Woolf Barnato) и Ф. О. Клемент (F O Clement) в своем Bentley после победы в двойной 12-часовой гонке Double Twelve на автодроме Бруклендс, Великобритания, 1930.





Основные черты индустриального общества

Духовная сфера:

- ▶ Рационализация духовной жизни;
- ▶ Рост индивидуализма;
- ▶ Признание автономии личности от государства ,
важнейшей социальной ценностью.

Миграционные процессы

Рост городов – одна из черт индустриального общества.

Этот процесс ускорился в XIX в. Бурный рост городов был вызван:

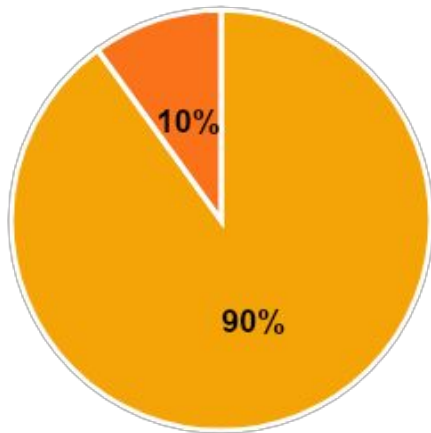
- ▶ перенаселением деревни,
- ▶ упадком небольших городков (падение ремесленного пр-ва, перемещение промышленных центров).



Соотношение городского и сельского населения в индустриально-развитых странах.

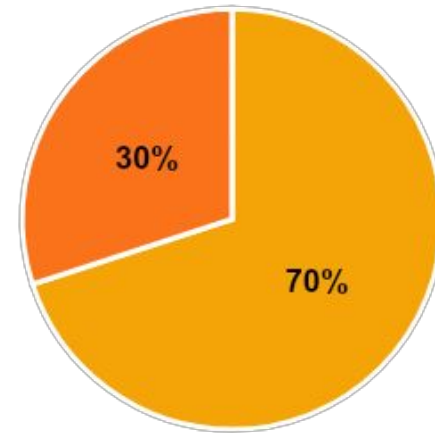
Англия

■ Город ■ Деревня



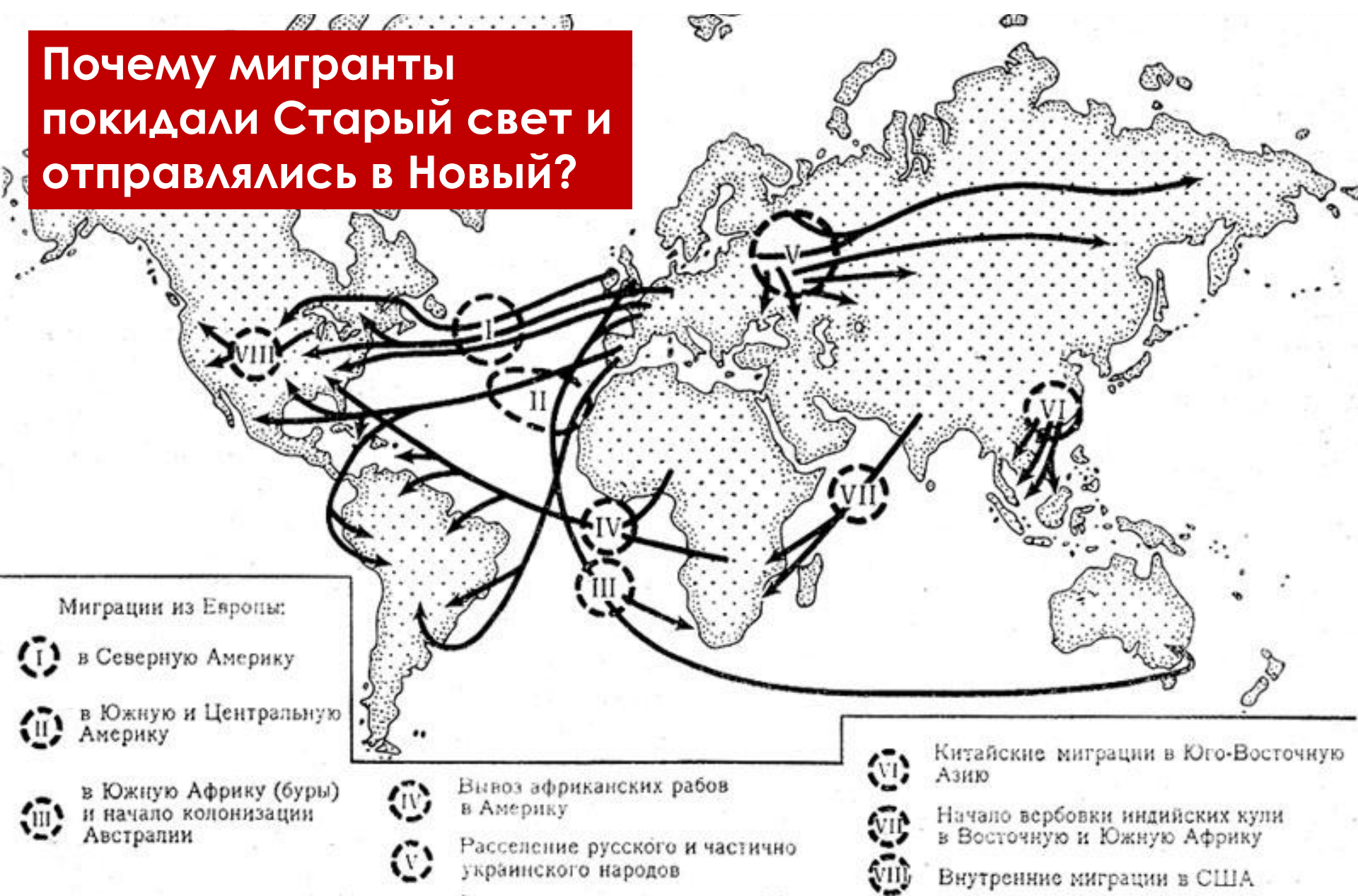
Франция

■ Город ■ Деревня



Впервые в истории города стали преобладать в экономической жизни.

Почему мигранты покидали Старый свет и отправлялись в Новый?



С 20-х годов 19 века началось **массовое переселение европейцев**. Большинство эмигрантов направлялись в **США**.

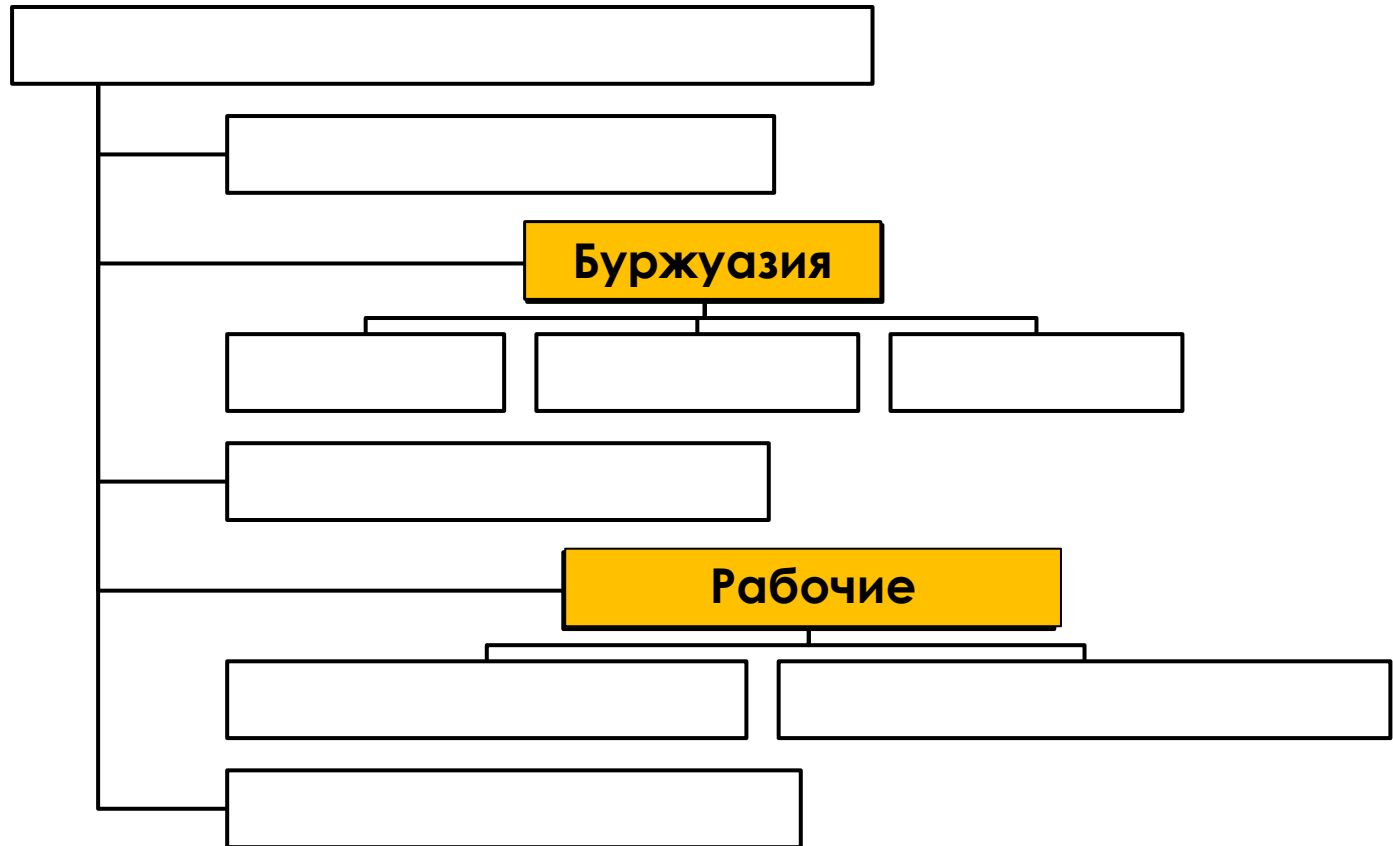
Эмигранты из Европы. 1860 г.



Immigrants with baggage and identification tags land on Ellis Island, New York.

Эмигранты являлись дешевой рабочей силой, согласной на самые тяжелые условия труда.

Исчезают сословия, усложняется структура общества



Какие новые классы появляются в обществе с развитием капиталистических отношений, а какие исчезают?

Исчезают сословия, усложняется структура общества



Помещик и
цыганки.

В Англии классическое **помещичье и крестьянское хозяйство исчезло еще в XVIII в.**, во Франции их уничтожает революция, в США их вообще не было.

Они сохраняются только в странах второго эшелона: Австрийская империя, германские и итальянские государства.

Исчезают сословия, усложняется структура общества



В XIX в. аристократии пришлось во многом изменить свой образ жизни: **исчезает старая и появляется новая аристократия.**

Аристократы были крупными землевладельцами и связаны друг с другом связаны родственными узами.

Заседание парламента в Англии, XIX в.



Мальчиков из аристократических семей готовили к политике. В середине XIX века **4/5 членов палаты общин в английском парламенте составляли землевладельцы.**

Исчезают сословия, усложняется структура общества



Новое «высшее общество».

Постепенно господствующее положение аристократии уходит в прошлое. Семьи теряют свои богатства, многие аристократы вступают в брак с богатыми «выскочками».

Это приводит к слиянию аристократии и буржуазии.

Исчезают сословия, усложняется структура общества



Майер Амшель
Ротшильд.

В XIX веке во главе крупной промышленности стояли представители **буржуазии**, нажившие миллионы.

Они много работали, отличались скромностью в быту, но многие из них стремились стать частью аристократии. Например, пивовар **Гиннес** и банкир **Ротшильд** стали баронами.

Исчезают сословия, усложняется структура общества



В **средний класс** выделяли юристов, преподавателей, изобретателей, ученых, врачей.

Одним из главных признаков принадлежности к среднему классу было **устойчивое материальное положение.**

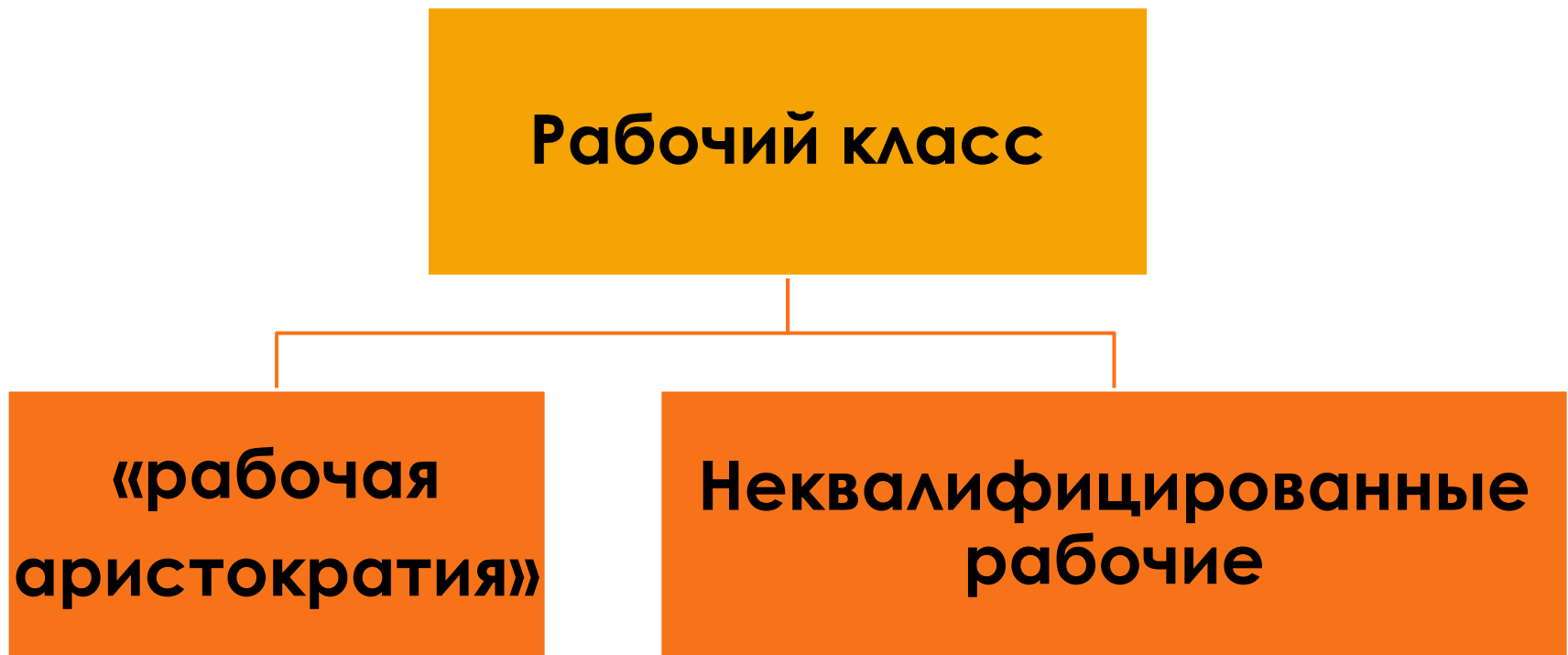
Фригеро. Учитель. 19 век.



Средний класс – люди, которые не одобряли социальных потрясений, предпочитали революциям реформы.

Исчезают сословия, усложняется структура общества

Формируется **рабочий класс**, в индустриальных странах он становится неоднородным.



**Дети на упаковочной фабрике.
Балтимор, Мэриленд, 1909.**



**Прочитайте о «фабричных» женщинах и детях.
Выделите особенности их положения.**

Женский и детский труд



Английская
суфражистка.

До 70-х годов 19 века **женщины не были равны с мужчинами**. В семье женщины подчинялись отцу или мужу.

В 80-е годы женщины добились права распоряжаться своей собственностью и сохранять при себе детей в случае развода.

Женский и детский труд



Известной суфражисткой в Англии была **Эммелина Панкхорст**, организовала **Женский социально-политический союз**.

Эмансипация — прекращение действия ограничений, приобретение прав и обязанностей.

Домашнее задание

- ▶ **Параграф 3, вопросы № 1,2, задание в рабочей тетради № 4, стр.12**