

Организационное и  
технологическое обеспечение  
процедур оценки качества  
образования

Поединков Илья Николаевич  
методист ЦРНТТ  
ГАОУ ДПО ИРОСТ

# Порядок работы во время курсов

## 1й день

- 1)Входное тестирование (отдельная презентация)
- 2)Заполнение документов
- 3)Нормативно-правовое обеспечение ГИА
- 4)Информационно-технологическое обеспечение ГИА в 2019 году
- 5)Перспективы развития технологий ГИА-9 и Итогового собеседования на 2019 год
- 6)Особенности проведения ГИА с применением технологии доставки ЭМ по сети «Интернет»
- 7)Процедура проведения ГИА (отдельная презентация)
- 8)Видеонаблюдение (отдельная презентация)

## 2й день

- 1) пр.Машиностроителей д14 корпус 2Б (по подгруппам)

## 3й день

- 1)Все то что не успели в 1й день
- 2)Ознакомление с ресурсом <https://edu.rustest.ru/>
- 3)Итоговое тестирование (отдельная презентация)
- 4)Заполнение документов

# Нормативно-правовое обеспечение ГИА



# Общие изменения

МИНОБРНАУ

ИКИ



Министерств  
о  
просвещени

Постановление  
Правительства  
Российской  
Федерации от  
28.07.2018 № 884  
"Об утверждении  
Положения  
о Министерстве  
просвещения

Министерство науки  
и высшего  
образования

Постановление  
Правительства  
Российской  
Федерации от  
15.06.2018 N 682  
"Об утверждении  
Положения  
о Министерстве  
науки и высшего

Минобрнауки

Правительство  
Российской  
Федерации



Рособрнадзо  
р

Постановление Правительства  
Российской  
Федерации от 28.07.2018 № 885  
"Об утверждении Положения  
о **Федеральной службе по надзору  
в сфере образования и науки...**"



# Полномочия Рособрнадзора

## Было

- Организация и ведение ФИС ГИА и приёма
- Методическое обеспечение проведения ГИА-9 и ГИА-11
- Обеспечение ГИА за рубежом
- Организация разработки КИМ
- Организация централизованной проверки
- Установление минимальных баллов ЕГЭ (аттестат, вуз)
- Порядок разработки,

## Добавилось

**Рособрнадзор принимает следующие нормативные правовые акты:**

- Формы и порядок проведения ГИА (совместно с МинПрос)
- Сроки и продолжительность ГИА (совместно с МинПрос)
- Порядок аккредитации граждан в качестве общественных наблюдателей



# Порядок проведения ГИА-11

Приказ Министерства просвещения Российской Федерации и Федеральной службы по надзору в сфере образования и науки от 7/11/2018 № 190/1512  
«Об утверждении порядка проведения государственной итоговой аттестации по образовательным программам среднего общего образования»



## Участники экзаменов

### Участники ГИА

Обучающиеся

Экстерны

- Самообразование
- Семейное образование
- Не аккредитованные ОП

ОП

### Участники ЕГЭ

ВП  
Д

Обучающиеся  
в иностранных  
ОО

Обучающиеся  
СПО



# Формы проведения и участники ГИА. Иные участники ЕГЭ

Китайски  
й язык

Сроки  
участия в  
ГИА –  
в заявлении

Дети-  
инвалиды  
и  
инвалиды  
– ПМПК

Уровень  
математик  
и

Изменени  
е формы  
и сроков  
–  
через  
ГЭК





# Итоговое сочинение (изложение)

Устная форма

Удаление

Сроки проверки  
и обработки

Проверка – 7 к.  
дней, обработка –

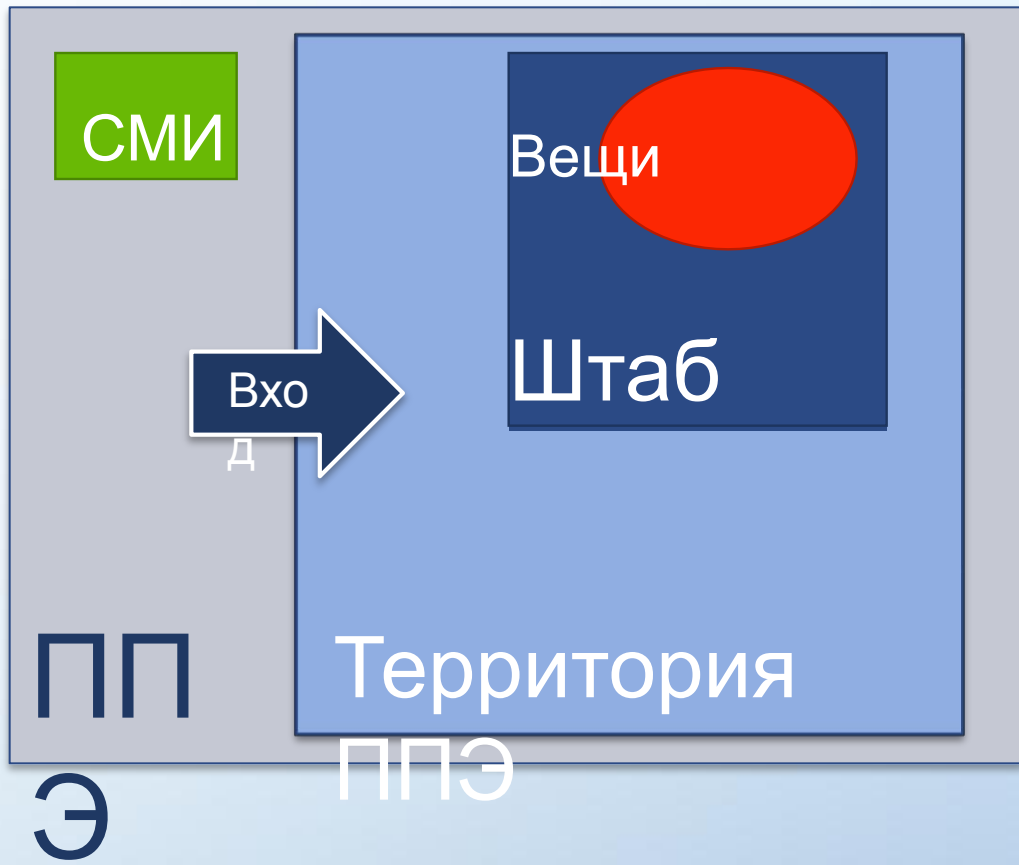


# Организация проведения ГИА

Введена категория  
**экзаменатора-**  
для проведения **ГВЭ** в **устной**  
форме (по аналогии с  
ГИА-9)



# Проведение ГИА



- ## Видеонаблюдение
- Штаб и аудитории – трансляция
  - Без трансляции – согласование с Рособрнадзором
  - Другие помещения ППЭ – решение ОИВ



# Проведение ГИА

## Автоматизированное распределение

- Только в РЦОИ

## Экзамен

- Спокойная и доброжелательная обстановка

## Выход из аудитории

- Проверка комплектности
- Время выхода
- Продолжительность отсутствия



# Утверждение результатов экзамена

Перепроверк

а

Председате  
ль ГЭК

**2 р. дня**

Решение  
об  
изменении

Нарушени  
я до 1

марта

Рособрнадзор

Передача в  
ГЭК

Председатель ГЭК

Рассмотрение

**2 р. дня**

Аннулирование



# Оценка результатов ГИА

Нарушение  
Порядка

2

года

**Кроме обязательных предметов**

Неудовлетворительн  
ый результат

1

ГОД

31.ОИВ обеспечивают проведение ГИА, в том числе:

обеспечивают подготовку и отбор специалистов, привлекаемых к проведению ГИА, в соответствии с требованиями настоящего Порядка;

42. В целях содействия проведению экзаменов образовательные организации: направляют своих работников для работы в качестве руководителей и организаторов ППЭ, членов ГЭК, предметных комиссий, конфликтной комиссии, технических специалистов, ассистентов, экзаменаторов-собеседников и осуществляют контроль за участием своих работников в проведении экзаменов;

под подпись информируют работников, привлекаемых к проведению экзаменов, о сроках, местах и порядке проведения экзаменов, в том числе о ведении в ППЭ и аудиториях видеозаписи, об основаниях для удаления из ППЭ, о применении мер дисциплинарного и административного воздействия в отношении лиц, привлекаемых к проведению экзаменов и нарушивших  
Порядок;



под подпись информируют участников ГИА и их родителей  
(законных представителей) о сроках, местах и порядке подачи  
заявлений на прохождение ГИА, в том числе в форме ЕГЭ, о местах  
и сроках проведения экзаменов, о порядке проведения экзаменов, в  
том числе об основаниях для удаления с экзамена, изменения или  
аннулирования результатов экзаменов, о ведении во время экзамена  
в ППЭ и аудиториях видеозаписи, о порядке подачи и рассмотрения  
апелляций, о времени и месте ознакомления с результатами  
экзаменов, а также о результатах экзаменов.

## **V. Проведение ГИА**

**55.** ...в ППЭ присутствует не менее 15 участников экзаменов (за исключением ППЭ, организованных для лиц, указанных в пункте 53 настоящего Порядка, в том числе ППЭ, организованных на дому, в медицинской организации, в труднодоступных и отдаленных местностях, в специальных учебно-воспитательных учреждениях закрытого типа, в учреждениях, исполняющих наказание в виде лишения свободы, а также ППЭ, расположенных за пределами территории Российской Федерации, в том числе в загранучреждениях), при этом в каждой аудитории присутствует не более 25 участников экзамена, с соблюдением соответствующих требований санитарно-эпидемиологических правил и нормативов.

## V. Проведение ГИА

**56.** При входе в ППЭ устанавливаются стационарные металлоискатели и (или) организуется место проведения уполномоченными лицами работ с использованием переносных металлоискателей.

В здании (комплексе зданий), где расположен ППЭ, до входа в ППЭ выделяются:

- места для хранения личных вещей участников экзамена, организаторов, медицинских работников, технических специалистов, экзаменаторов-собеседников и ассистентов;
- помещение для представителей образовательных организаций, сопровождающих обучающихся, экстернов (далее - сопровождающие);
- помещение для представителей средств массовой информации.

## **V. Проведение ГИА**

В помещении для руководителя ППЭ организуются места для хранения личных вещей членов ГЭК, руководителя образовательной организации, в помещениях которой организован ППЭ, или уполномоченного им лица, руководителя ППЭ, общественных наблюдателей, должностных лиц Рособнадзора, а также иных лиц, определенных Рособнадзором, должностных лиц органа исполнительной власти субъекта Российской Федерации, осуществляющего переданные полномочия Российской Федерации в сфере образования.

В ППЭ выделяются помещения для медицинских работников и общественных наблюдателей. Указанные помещения изолируются от аудиторий, используемых для проведения экзамена.

Помещения, не используемые для проведения экзамена, в день проведения экзамена должны быть заперты и опечатаны.

## V. Проведение ГИА

57. В день проведения экзамена в аудиториях должны быть закрыты стенды, плакаты и иные материалы со справочно-познавательной информацией.

Для каждого участника экзамена организуется отдельное рабочее место.

58. Срок хранения видеозаписи экзамена - до 1 марта года, следующего за годом проведения экзамена.

Отсутствие средств видеонаблюдения, неисправное состояние или отключение указанных средств во время проведения экзамена, равно как и отсутствие видеозаписи экзамена, является основанием для остановки экзамена в ППЭ или отдельных аудиториях ППЭ в соответствии с пунктом 37 настоящего Порядка или аннулирования результатов экзаменов в соответствии с пунктом 86 настоящего Порядка и повторного допуска участников экзамена к сдаче экзамена по соответствующему учебному предмету в соответствии с пунктом 51 настоящего Порядка.

## V. Проведение ГИА

59. ...

При проведении экзамена по учебному предмету в состав организаторов и ассистентов **не входят** специалисты по данному учебному предмету. **Не допускается** привлекать в качестве руководителей и организаторов ППЭ, ассистентов, технических специалистов и экзаменаторов-собеседников педагогических работников, являющихся учителями обучающихся, сдающих экзамен в данном ППЭ (**за исключением** ППЭ, организованных в труднодоступных и отдаленных местностях, в образовательных организациях за пределами территории Российской Федерации, заграничных учреждениях, в учреждениях уголовно-исполнительной системы).

## V. Проведение ГИА

60. ...Представители СМИ присутствуют в аудиториях для проведения экзамена только до момента выдачи участникам экзамена экзаменационных материалов или до момента начала печати экзаменационных материалов.

Общественные наблюдатели свободно перемещаются по ППЭ. При этом в аудитории может находиться один общественный наблюдатель.

63. В случае нехватки места в бланках ответов на задания с развернутым ответом по просьбе участника экзамена организаторы выдают ему дополнительный бланк. При этом номер дополнительного бланка организатор указывает в предыдущем бланке ответов на задания с развернутым ответом.

## V. Проведение ГИА

65. В день проведения экзамена в ППЭ запрещается:

а) участникам экзамена -;

б) организаторам, ассистентам, медицинским работникам, техническим специалистам, экзаменаторам-собеседникам - иметь при себе средства связи;

в) ...

г) участникам экзамена, организаторам, ассистентам, техническим специалистам и экзаменаторам-собеседникам - выносить из аудиторий и ППЭ экзаменационные материалы на бумажном или электронном носителях, фотографировать экзаменационные материалы.



№	Фактическая дата релиза	Технология	Краткое описание доработок
1	07.12.2018	Планирование ЕГЭ	<ol style="list-style-type: none"> <li>1. Развитие функционала заказа экзаменационных материалов</li> <li>2. Добавление контактной информации работников ППЭ в отчет СБ-02</li> <li>3. Планирование уровня математики в соответствии с порядком проведения ГИА</li> </ol>
2	07.12.2018	Пакет программных модулей ФГБУ "ФЦТ" (Офис ЕГЭ)	Подтверждение заказа экзаменационных материалам по технологиям, в том числе по китайскому языку
3	24.01.2018	Планирование ЕГЭ	<ol style="list-style-type: none"> <li>1. Печать бланков ГВЭ</li> <li>2. Досрочный февральский ГВЭ</li> <li>3. Планирование</li> <li>4. Сертификаты</li> </ol>
4	01.02.2019	Программный комплекс для проведения ГИА в ППЭ	Реализация запрета печати ЭМ на незарегистрированных станциях

№	Фактическая дата релиза	Технология	Краткое описание доработок
5	<b>21.02.2019</b>	Планирование ЕГЭ	<ol style="list-style-type: none"> <li>1. Доработка отчетов ППЭ в соответствии с использованием технологии доставки ЭМ по сети</li> <li>2. Доработка отчетов планирования и контроля</li> <li>3. Добавление информации о дате и времени формирования рассадки</li> </ol>
6		Программный комплекс для проведения ГИА в ППЭ	<ol style="list-style-type: none"> <li>1. Внедрение в штатный режим экзамена по китайскому языку</li> <li>2. Реализация запрета печати ЭМ на незарегистрированных станциях</li> <li>3. Дополнительная защита актов/журналов/технических сведений, QR-кодов бланков</li> <li>4. Расширение возможности введения информации о распечатанных КИМ на станции печати ЭМ</li> <li>5. Настройка качества распознавания, оптимизация работы станции сканирования в ППЭ</li> <li>6. Модернизация отображения информации на станции мониторинга ППЭ</li> </ol>
7		Комплекс обработки бланков	<ol style="list-style-type: none"> <li>1. Обработка ведомостей ППЭ 12-04, ППЭ 13-02, ППЭ 13-03-У, ППЭ 18 МАШ в разных типах пакетов</li> </ol>
8		Пакет программных модулей ФГБУ "ФЦТ" (Офис ЕГЭ)	<ol style="list-style-type: none"> <li>1.</li> <li>2.</li> <li>3. Разработка нового эргономичного и интуитивно понятного интерфейса станции с сохранением всего функционала</li> <li>4. Добавление в отчеты "Сводный - общественные наблюдатели", "Общественные наблюдатели по ППЭ" итоговой строки с общим количеством</li> </ol>

№	Фактическая дата релиза	Технология	Краткое описание доработок
10	15.04.2019	АРМ организатора	Релиз станции для апробации
11	29.04.2019	Планирование ЕГЭ	Релиз к основному этапу
12	29.04.2019	Программный комплекс для проведения ГИА в ППЭ	<ol style="list-style-type: none"> <li>1.Реализация возможности предоставления работникам ППЭ (руководители, технические специалисты) информации о состоянии мониторинга по своему ППЭ</li> <li>2.Отображение информации об актах/журналах резервных станций записи устных ответов в общем списке ППЭ</li> <li>3.Доставка в ППЭ по сети "Интернет" пакетов с материалами для проведения аудирования и устной части иностранного языка</li> <li>4.Настройка резервной станции записи ответов. Оптимизация технической подготовки и контроль использования резервных станций</li> </ol>
13	29.04.2019	Комплекс обработки бланков	<ol style="list-style-type: none"> <li>1.Модернизация автоверификации бланков регистрации</li> <li>2.Контроль данных при обработке 12-04-МАШ (время входа-выхода, наличие номеров регистрационных бланков)</li> <li>3.Хранение информации о изменениях во время верификации</li> </ol>
14	29.04.2019	Пакет программных модулей ФГБУ "ФЦТ" (Офис ЕГЭ)	<ol style="list-style-type: none"> <li>1.Реализация учета категории обучающихся, не прошедших ГИА в автоматизированной отмене результатов по одному из обязательных предметов</li> <li>2.Реализация информирования оператора РИС цветовой индикацией для контроля своевременного закрытия экзаменов.</li> </ol>
15	20.08.2019	Планирование ЕГЭ	Доработка ПО для проведения ГВЭ
16	20.08.2019	Программный комплекс для проведения ГИА в ППЭ	Доработка ПО для проведения ГВЭ
17	20.08.2019	Комплекс обработки бланков	Доработка ПО для проведения ГВЭ
18	20.08.2019	Пакет программных модулей ФГБУ "ФЦТ" (Офис ЕГЭ)	Доработка ПО для проведения ГВЭ

№ п.п.	Программный модуль	Описание задачи
1	Сбор РБД	Контроль внесения уникальных контактных данных работников ППЭ, в том числе ответственных за проведение ГИА.
2	Планирование ГИА-11	Заказ ЭМ по технологиям: ЭМ на бумаге, ЭМ на диске, ЭМ по сети, иностранные языки (устная часть), Китайский язык.
		Невозможность одновременного выбора для сдачи ЕГЭ по математике профильного и базового уровня.
		Добавление информации о дате и времени формирования рассадки в таблице формирования рассадки.
		Модернизация группы отчетов с учетом новых технологий доставки ЭМ.
3	Подготовка ЭМ, станция авторизации, станция записи ответов	Новые виды макетов бланков (стандарт и широкая клетка) для китайского языка.
5	Станция администратора	Обработка машиночитаемых форм в разных типах пакетов.
	Станция создания	

№ п.п.	Программный модуль	Описание задачи
7	АРМ Организатора	Реализация возможности сканирования в аудиториях ППЭ. Проведение технологической апробации.
8	Станция записи ответов (ПО уст. часть)	Добавление возможности настройки резервной станции записи ответов.
9	Станция верификации	Правила контроля верифицируемых данных при обработке ведомости 12-04: контроль фиксации времени входа/выхода.  Модернизация автоверификации бланков регистрации.
10	Станция управления БД	Цветовая индикация для контроля своевременного закрытия экзаменов.

№	Наименование мероприятия	Дата проведения	Комментарий
1	Апробация технологии печати полного комплекта ЭМ в аудиториях ППЭ по географии (с участием обучающихся) 11 классов	<b>09.02.2019</b> сб	<b>Апробирование возможности печати только на зарегистрированных станциях</b>
2	Апробация технологии проведения ЕГЭ по иностранным языкам (английский язык, раздел «Говорение») без участия обучающихся 11 классов	<b>15.03.2019</b> пт	<b>Подготовка к досрочному этапу (устная часть)</b>
3	Апробация технологии печати полного комплекта ЭМ в аудиториях ППЭ и технологии передачи ЭМ по сети «Интернет» в ППЭ по математике профильной с участием обучающихся 11 классов	<b>16.03.2019</b> сб	<b>Подготовка к досрочному этапу</b>
<b>Начало досрочного периода – 20 марта (ср)</b>			
4	Апробация технологии печати полного комплекта ЭМ и сканирования в аудиториях ППЭ по обществензнанию с участием обучающихся 11 классов	<b>20.04.2019</b> сб	<b>Апробирование работы АРМ Организатора</b>
5	Апробация технологии проведения ЕГЭ по иностранным языкам (английский язык, китайский язык, раздел «Говорение») с участием обучающихся 11 классов	<b>17.05.2019</b> пт	<b>Подготовка к основному этапу (устная часть)</b>
6	Апробация технологии печати полного комплекта ЭМ в аудиториях ППЭ, технологии печати полного комплекта ЭМ и сканирования в аудиториях ППЭ и технологии передачи ЭМ по сети «Интернет» в ППЭ по русскому языку с участием обучающихся 11 классов	<b>18.05.2019</b> сб	<b>Подготовка к основному этапу</b>



# Апробации 2019

Наименование мероприятия	Дата проведения	Количество субъектов	Примерное количество ППЭ в субъекте	Примерное количество аудиторий
Апробация технологии <b>печати полного комплекта ЭМ</b> в аудиториях ППЭ по физике <b>с участием</b> обучающихся 11 классов	<b>09.02.2019</b> сб	85+300	2-3 ППЭ	3-5
Апробация технологии проведения <b>ЕГЭ по иностранным языкам</b> (английский язык, раздел <b>«Говорение»</b> ) без участия обучающихся 11 классов	<b>15.03.2019</b> пт	85	ППЭ досрочного периода	7
Апробация технологии <b>печати полного комплекта ЭМ</b> в аудиториях ППЭ и технологии <b>передачи ЭМ по сети</b> «Интернет» в ППЭ по математике профильной <b>с участием</b> обучающихся 11 классов	<b>16.03.2019</b> сб	85	ППЭ досрочного периода	10
Апробация технологии <b>печати полного комплекта ЭМ</b> и <b>сканирования в аудиториях</b> ППЭ по обществознанию <b>с участием</b> обучающихся 11 классов	<b>20.04.2019</b> сб	85+300	2-3 ППЭ	1-3
Апробация технологии проведения <b>ЕГЭ по иностранным языкам</b> (английский язык, китайский язык, раздел <b>«Говорение»</b> ) <b>с участием</b> обучающихся 11 классов	<b>17.05.2019</b> пт	85+300	ППЭ основного периода для проведения ин. яз (устно)	3
Апробация технологии <b>печати полного комплекта ЭМ</b> в аудиториях	<b>18.05.2019</b>			



# Порядок проведения ГИА-9

**Приказ Министерства просвещения Российской Федерации  
и Федеральной службы по надзору в сфере образования и  
науки от 7/11/2018 № 189/1513**

**«Об утверждении порядка проведения государственной  
итоговой аттестации по образовательным программам  
основного общего образования»**





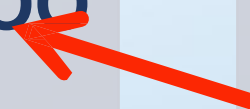
# Формы проведения и участники

## ОГЭ

- Обучающиеся ОО
- Обучающиеся в ЗОО

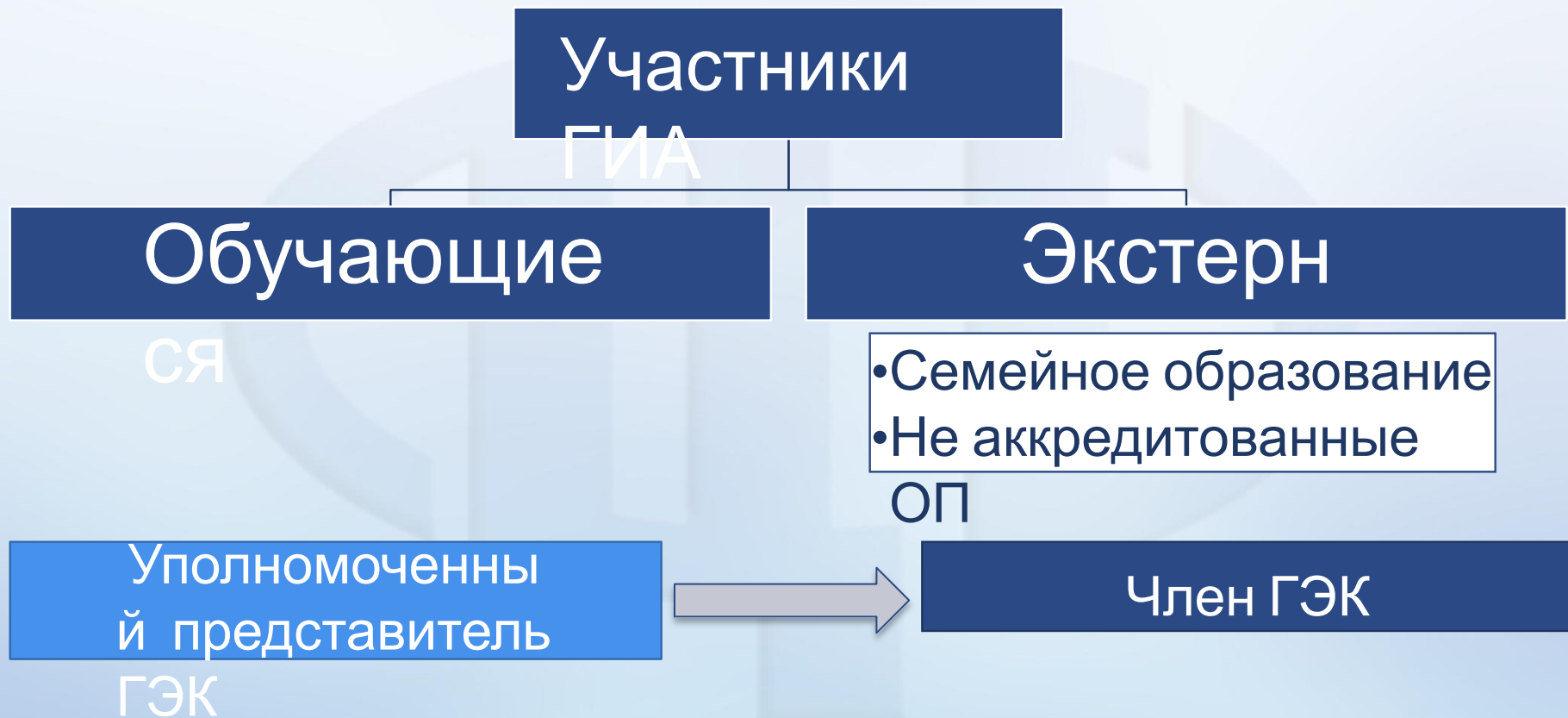
## ГВЭ

- Обучающиеся в УФСИН
- Обучающиеся с ОВЗ
- Обучающиеся в ЗОО
- Обучающиеся Крыма и Севастополя





# Изменения в терминологии





## Условия допуска:

- Обучающиеся, не имеющие академической задолженности и в полном объёме выполнившие учебный план, а также имеющие **результат «зачёт» за итоговое собеседование по русскому языку**
- Экстерны, получившие на промежуточной аттестации отметки не ниже **удовлетворительных** и имеющие **результат «зачёт» за итоговое собеседование по**



# Формы проведения и участники ГИА

Сроки  
участия в  
ГИА –  
в  
заявлении

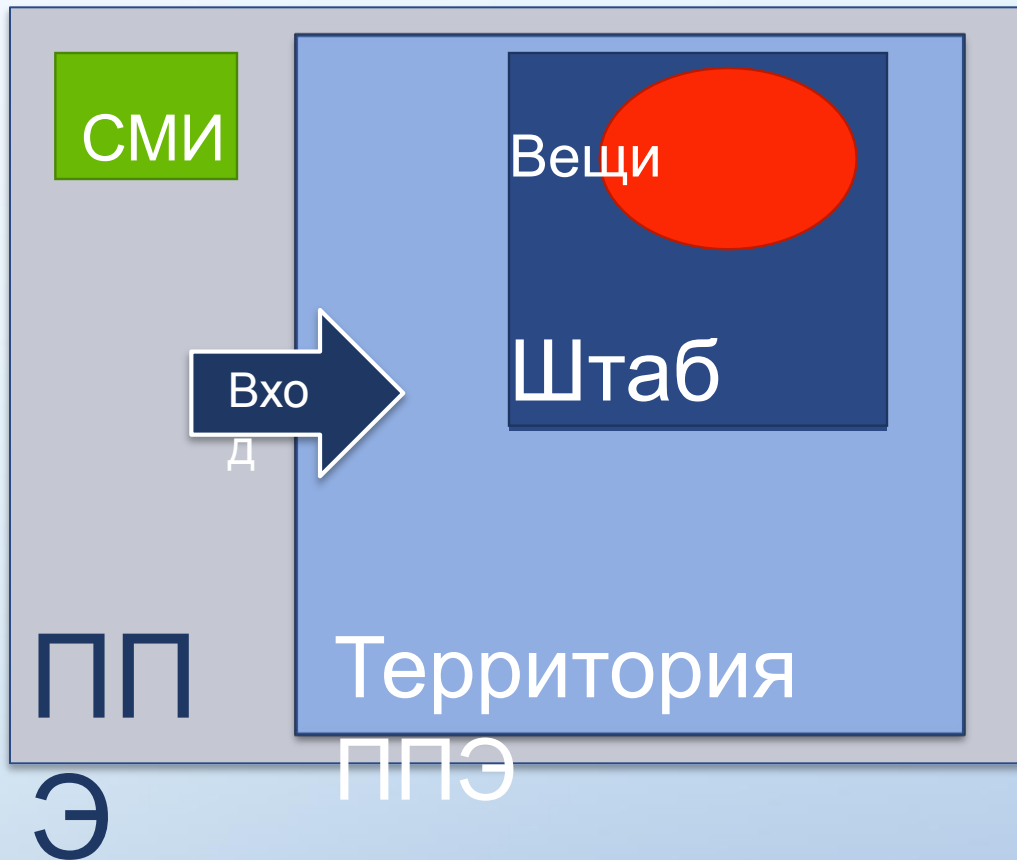
Дети-  
инвалиды и  
инвалиды -  
ПМПК

Изменени  
е формы  
и сроков  
–  
через  
ГЭК

Дополнени  
е перечня  
предметов  
(ОВЗ)



# Проведение ГИА





# Проведение ГИА

## Автоматизированное распределение

- Только в РЦОИ

## Экзамен

- Спокойная и доброжелательная обстановка

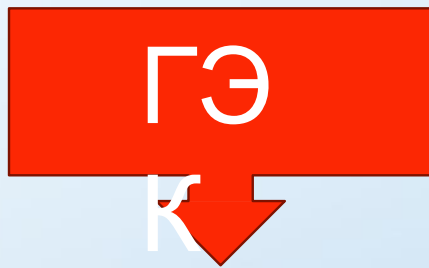
## Выход из аудитории

- Проверка комплектности

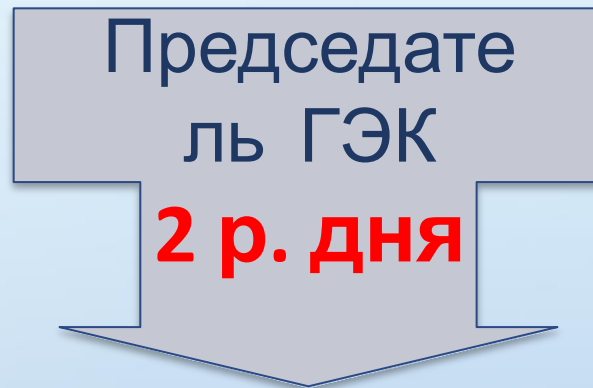


# Утверждение результатов экзамена

## Перепроверка



Решение о  
проведении  
перепроверки



Решение  
об  
изменении

22. ОИВ обеспечивают проведение ГИА, в том числе:

определяют и утверждают составы организаторов ППЭ, членов ГЭК,  
технических специалистов, специалистов по проведению инструктажа и  
обеспечению лабораторных работ, экзаменаторов-собеседников ...;

обеспечивают подготовку и отбор специалистов, привлекаемых к проведению  
ГИА, в соответствии с требованиями настоящего Порядка;

обеспечивают ППЭ необходимым комплектом экзаменационных материалов для  
проведения ГИА, в том числе экзаменационными материалами на родном языке;



34. В целях содействия проведению ГИА образовательные организации, а также органы местного самоуправления, осуществляющие управление в сфере образования:

направляют своих работников для работы в качестве руководителей и организаторов ППЭ, членов ГЭК, предметных комиссий, конфликтной комиссии, технических специалистов, специалистов по проведению инструктажа и обеспечению лабораторных работ,...

под подпись информируют работников, привлекаемых к проведению ГИА, о сроках, местах и порядке проведения ГИА...

под подпись информируют участников ГИА и их родителей (законных представителей) о сроках, местах и порядке проведения ГИА...

48. ...

Аудитории, выделяемые для проведения экзаменов по русскому языку, оснащаются средствами воспроизведения аудиозаписи, по иностранным языкам - средствами записи и воспроизведения аудиозаписи, по информатике и ИКТ, а также в случаях, предусмотренных пунктами 44, 52 настоящего Порядка, - компьютерной техникой, по отдельным учебным предметам - оборудованием для лабораторных работ.

52. Экзаменационные материалы доставляются в ППЭ членами ГЭК в день проведения экзамена по соответствующему учебному предмету.

В случае использования экзаменационных материалов на электронных носителях в зашифрованном виде руководитель ППЭ получает от РЦОИ код расшифровки КИМ и в присутствии члена ГЭК, общественных наблюдателей (при наличии) организует расшифровку и тиражирование на бумажных носителях. По решению ГЭК тиражирование экзаменационных материалов проводится в аудиториях в присутствии участников ГИА.

58. При проведении экзамена по иностранному языку в экзамен также включается раздел "Говорение", устные ответы на задания которого записываются на аудионосители.

В случае если во время записи произошел технический сбой, участнику ГИА предоставляется право сдать раздел "Говорение" повторно в резервные сроки.

## VIII. Оценка результатов ГИА

75. Результаты ГИА признаются удовлетворительными в случае, если участник ГИА по сдаваемым учебным предметам набрал минимальное количество первичных баллов, определенное ОИВ, учредителем, заграничным учреждением.

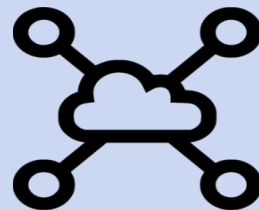
76. Участникам ГИА, не прошедшим ГИА или получившим на ГИА неудовлетворительные результаты более чем по двум учебным предметам, либо получившим повторно неудовлетворительный результат по одному или двум учебным предметам на ГИА в резервные сроки, предоставляется право пройти ГИА по соответствующим учебным предметам в дополнительный период, но не ранее 1 сентября текущего года в сроки и формах, устанавливаемых настоящим Порядком.

# Информационно-технологическое обеспечение ГИА в 2019 году

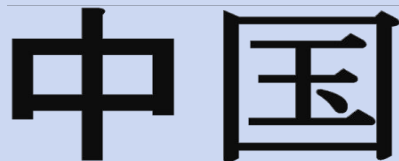
- Запрет использования незарегистрированных станций



- Доставка ЭМ по сети



- Внедрение китайского языка в ГИА



- АРМ Организатора



# Технологии 2019



**Контроль технической готовности ППЭ  
за день до проведения экзамена  
до 16:00**

**На этапе контроля технической  
готовности регистрация всех станций,  
включая резервные**

**Процедура рассадки в РЦОИ  
за день до проведения экзамена до  
15:00**



# Доставка ЭМ

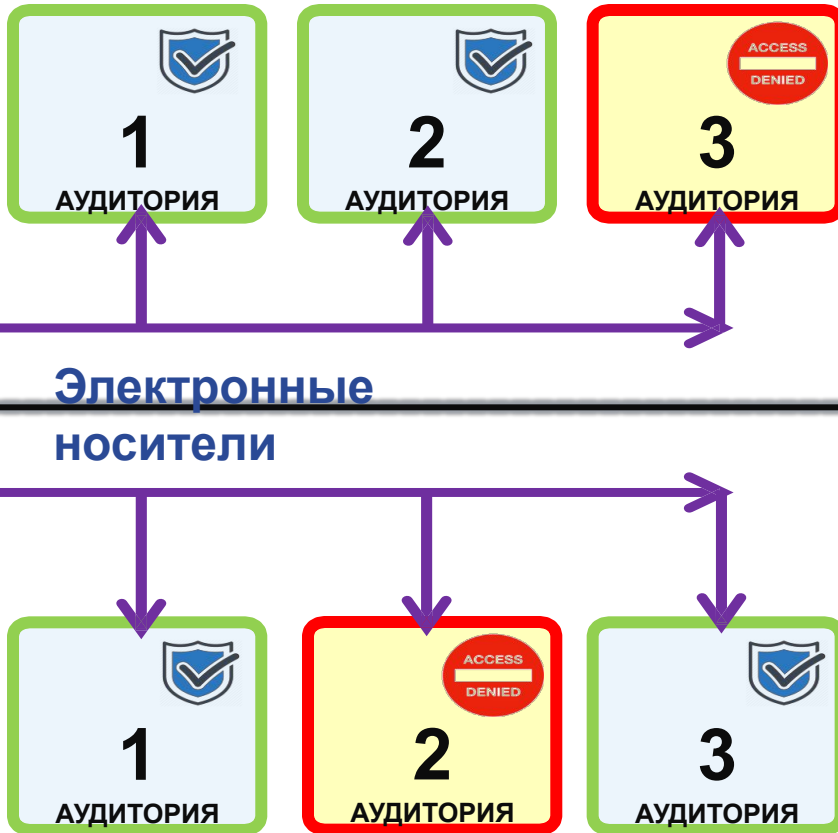
• Передача зашифрованных материалов заранее и загрузка их в ППЭ  
Комплектация ЭМ по аудиториям в штабе в соответствии с рассадкой

Феде-  
ральный  
уровень

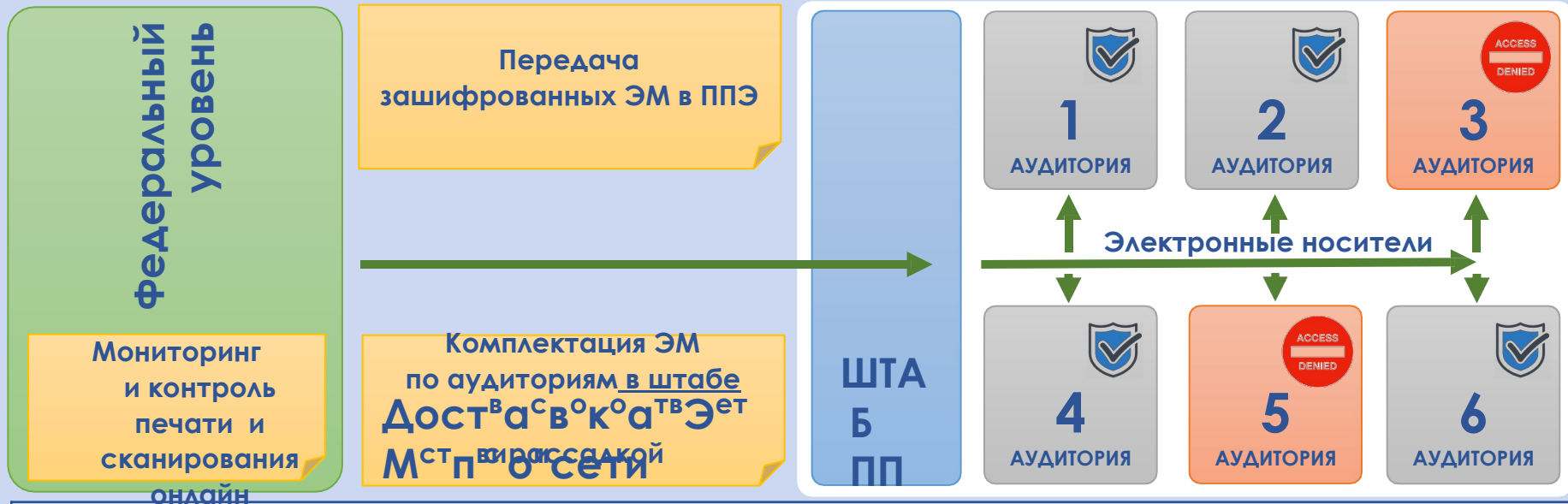
Доставка ЭМ  
по сети

ШТАБ  
ППЭ

Электронные  
носители







Единая технология для всех ППЭ субъекта РФ

Заказ ЭМ после распределения участников по ППЭ

В пакете ЭМ по 5 ИК

Использование резервного ключа при замене станции печати на резервную

Использование резервного ключа при использовании резервных ЭМ



- авторизация каждой станции печати на Федеральном портале, **включая резервные**;
- привязка каждой станции к **«своей»** аудитории;
- использование информации о рассадке для обеспечения печати;

2018

Риск  
несанкционированной  
печати КИМ в  
помещениях, не  
задействованных при  
проведении экзамена

Идентификация  
несанкционирован-  
ной печати после  
обработки бланков

Риски прорешивания  
заданий КИМ



ШТАБ  
ППЭ

2019

1  
АУДИТОРИЯ



4  
АУДИТОРИЯ



2  
АУДИТОРИЯ



5  
АУДИТОРИЯ



3  
АУДИТОРИЯ



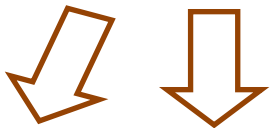
Печать возможна  
только на  
зарегистрированных  
станциях

# I. Ключевые особенности использования технологии

## доставки ЭМ по сети «Интернет»

*Один пакет с ЭМ на дату – предмет экзамена*

Письменный экзамен,  
за исключением  
иностранного языка

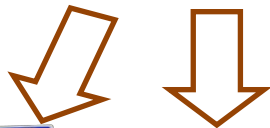


Станции  
печати ЭМ



Резервные  
станции

Письменный экзамен  
по иностранному  
языку



Станции  
печати ЭМ



Резервные  
станции

Устный экзамен  
по иностранному языку



Станции  
печати ЭМ



Станции  
записи ответов



Резервные  
станции

# I. Ключевые особенности использования технологии доставки ЭМ по сети «Интернет»

□ Для проведения устного экзамена по иностранным языкам:

- ✓ В пакет с ЭМ добавляются КИМ для станций записи ответов.
- ✓ Один пакет загружается и на станции печати, и на станции записи ответов.



**Станция  
печати ЭМ**



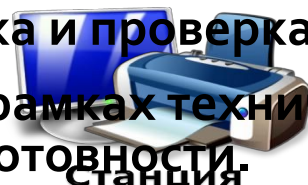
**Станция  
записи ответов**

# I. Ключевые особенности использования технологии доставки ЭМ по сети «Интернет»

□ Для проведения письменного экзамена по иностранным языкам:

- ✓ В пакет с ЭМ добавляются материалы для аудирования.
- ✓ Задания по аудированию воспроизводятся средствами станции печати, для этого к станциям печати должны быть подключены аудиокolonки.
- ✓ Настройка и проверка воспроизведения

проводится в рамках технической подготовки и контроля технической готовности.



Станция печати ЭМ



Аудиокolonки

2018

Существует риск «вброса» фэйковых материалов в штабе при сканировании материалов

Существует риск выноса материалов из аудитории для прорешивания



2019

ШТА  
Б  
ППЭ



1  
АУДИТОРИЯ



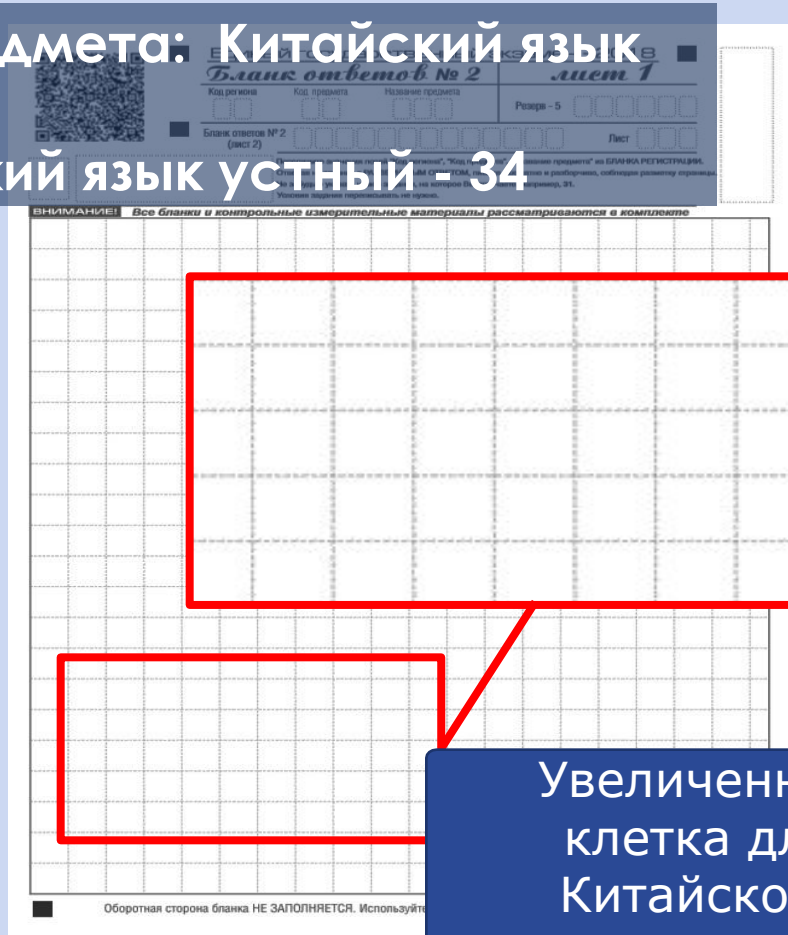
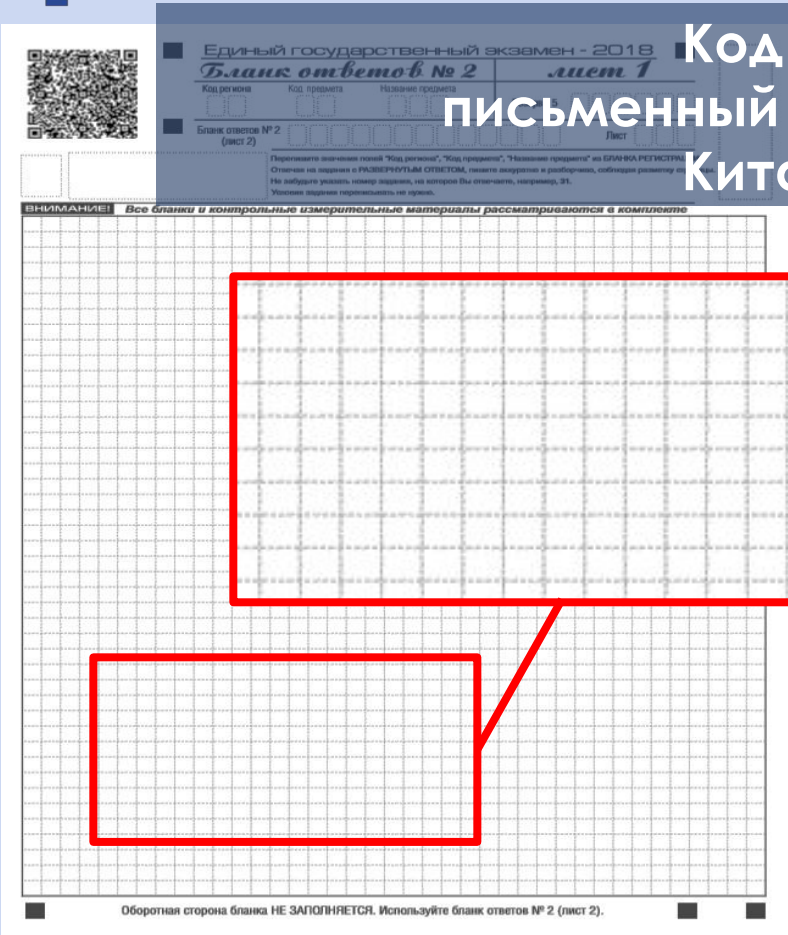
2  
АУДИТОРИЯ



Сканирование бланков  
проведения  
в аудитории экзамена



Код предмета: **Китайский язык**  
**письменный - 14**  
**Китайский язык устный - 34**



Увеличенная  
клетка для  
Китайского  
языка

Единый государственный экзамен - 2019

## Бланк ответов № 1

Код региона    Код предмета    Название предмета

□□

□□

□□□

С порядком проведения  
единого государственного экзамена ознакомлен(-а).  
Подпись участника ЕГЭ строго внутри окошка

Резерв - 4

□□□

Заполнять гелевой или капиллярной ручкой **ЧЕРНЫМИ** чернилами **ЗАГЛАВНЫМИ ПЕЧАТНЫМИ БУКВАМИ** и **ЦИФРАМИ** по следующим образцам:

А Б В Г Д Е Ё Ж З И Й К Л М Н О П Р С Т У Ф Х Ц Ч Ш Щ Ъ Ы Ь Э Ю Я  
 A B C D E F G H I J K L M N O P Q R S T U V W X Y Z , -  
 1 2 3 4 5 6 7 8 9 0    **À Á Â Ã Ä Å Æ Ç**

**ВНИМАНИЕ!**

**Все бланки и контрольные измерительные материалы рассматриваются в комплекте**

**Результаты выполнения заданий с КРАТКИМ ОТВЕТОМ**

1

2

3

4

**À Á Â Ã Ä Å Æ Ç**

21

24





# Итоговое сочинение

- Темы итоговых сочинений доступны через портал [topic.ege.edu.ru](http://topic.ege.edu.ru) за **15 минут** до начала проведения итогового сочинения
- В случае, если портал не работает, темы итоговых сочинений дублируются на [e-mail](#) МСУ
- Тексты итоговых изложений будут направлены за **5 календарных** дней до начала проведения итогового изложения



# Перспективы развития технологий ГИА-9 и Итогового собеседования на 2019 год

Тихомиров Сергей Владимирович



# Бланковая технология итогового собеседования

РЦОИ

1

2

Внесение сведений об участниках и назначение на дату проведения экзамена ИС (по Планированию)  
создание региональной БД (по Планированию)

3\*

Выгрузка форм (по Планированию)

4\*

Печать бланков (формирование электронных образов) ИС на станции Печати

8

Обработка бланков ИС (Комплекс обработки бланков)

9

Обработка результатов ИС (АИС ГИА)

5

Проведение экзамена

6

Оценивание ответов экспертами

7

Передача бланков в РЦОИ (станция удаленного сканирования, физически)

Образовательная  
организация

\* Может выполняться на уровне МСУ/ОО

# Нововведения ГИА-9 на 2019



ФЕДЕРАЛЬНЫЙ  
центр тестирования

# Итоговое собеседование по русскому языку в 9х классах

Подготовка

НОЯБРЬ 2018  
АПРОБАЦИЯ



Проведение

13.02.2019  
срок

• Основной

13.03.2019  
срок

• Дополнительный срок

6.05.2019  
срок

• Дополнительный

## Автоматизированная технология

Субъекты РФ	<b>52</b>
Образовательные организации	<b>3 478</b>
Участников	<b>96 960</b>

## Не автоматизированная технология

Субъекты РФ	<b>30</b>
Образовательные организации	<b>2 609</b>
Участников	<b>73 187</b>



# Бланк итогового собеседования\*

ИТОГОВОЕ УСТНОЕ СОБЕСЕДОВАНИЕ ПО РУССКОМУ ЯЗЫКУ для выпускников основной школы - 2018					копирование не допускается
БЛАНК ИТОГОВОГО СОБЕСЕДОВАНИЯ		Дата проведения (ДД-ММ-ГГ)		-- --	
Регион	Код ОО	Класс	Номер Букава	Номер аудитории	Номер варианта
Код вида работы		Название вида работы			Резерв
2 0		СОБЕСЕД			
Заполнить гелевой или капиллярной ручкой ЧЕРНЫМИ чернилами по следующим образцам:					
А Б В Г Д Е Ж З И Й К Л М Н О П Р С Т У Ф Х Ц Ч Ш Щ Ъ Ы Ь Э Ю Я 0 1 2 3 4 5 6 7 8 9 ( )					
А Б С D E F G H I J K L M N O P Q R S T U V W X Y E , - ;					
Сведения об участнике итогового собеседования					
Фамилия					
Имя					
Отчество (при наличии)					
Документ	Серия			Номер	
Заполняется ответственным экспертом Баллы (1 / 0) по критериям оценивания выполнения заданий					
<b>Задание 1. Чтение вслух</b>					
ИЧ Интонация соответствует / не соответствует пунктуационному оформлению текста					
ТЧ Темп чтения соответствует / не соответствует коммуникативной задаче					
<b>Задание 2. Пересказ текста с включением высказывания</b>					
П1 Все основные микротемы исходного текста сохранены / упущена или добавлена микротема (1 или более)					
П2 Фактических ошибок нет / допущены фактические ошибки (1 или более)					
П3 Высказывание включено в текст уместно, логично / не включено или приведено неуместно и нелогично					
П4 Ошибки при цитировании нет / есть ошибки при цитировании (1 или более)					
<b>Грамотность речи (задания 1 и 2)</b>					
Г Грамматических ошибок нет / допущены грамматические ошибки (1 или более)					
О Орфоэпических ошибок нет, или допущено не более 1 орфоэпической ошибки (исключая слово в тексте с поставленным ударением) / допущены 2 или более орфоэпические ошибки					
Р Речевых ошибок нет, или допущено не более 3 речевых ошибок / допущены 4 или более речевых ошибок					
Иск Искажения слов нет / допущены искажения слов (1 или более)					
<b>Задание 3. Монолог</b>					
М1 Приведено 10 или более фраз по теме высказывания без фактических ошибок / приведено менее 10 фраз, и/или допущены фактические ошибки (1 или более)					
М2 Речевая ситуация учтена / речевая ситуация не учтена					
М3 Высказывание характеризуется смысловой цельностью, речевой связностью и последовательностью, логикой изложения / высказывание нелогично, изложение непоследовательно, допущены логические ошибки (1 или более)					
<b>Задание 4. Диалог</b>					
Д1 Даны ответы на все вопросы / ответы не даны или даны односложные ответы					
Д2 Речевая ситуация учтена / речевая ситуация не учтена					
<b>Грамотность речи (задания 3 и 4)</b>					
Г Грамматических ошибок нет / допущены (1 или более)					
О Орфоэпических ошибок нет, или допущено не более 2-х ошибок / допущены 3 или более					
Р Речевых ошибок нет, или допущено не более 3 речевых ошибок / допущены 4 или более					
Р0 Речь отличается богатством и точностью словаря, используются разнообразные синтаксические конструкции / отличается бедностью и/или неточностью словаря, используются однотипные синтаксические конструкции					
Ф.И.О. эксперта		Подпись эксперта		Общее количество баллов	
				[ ] Зачет [ ] Незачет	
				*Зачет - от 10 баллов и более	
[ ] Удален с итогового собеседования в связи с нарушением процедуры		[ ] Не закончил итоговое собеседование по уважительной причине			

Печать производится в РЦОИ  
на станции печати

Поля заполняются  
на станции  
печати

Поля заполняются в  
ОО

\* Печать возможна на уровне  
ОО на станции удаленной  
печати

## История с 20 веком и без 20 века

1. Согласно спецификациям КИМ ГИА-9 на 2019 год предмет История будет разделен на два типа:

**Линейная (без 20 века) и Концентрическая (с 20 веком).**

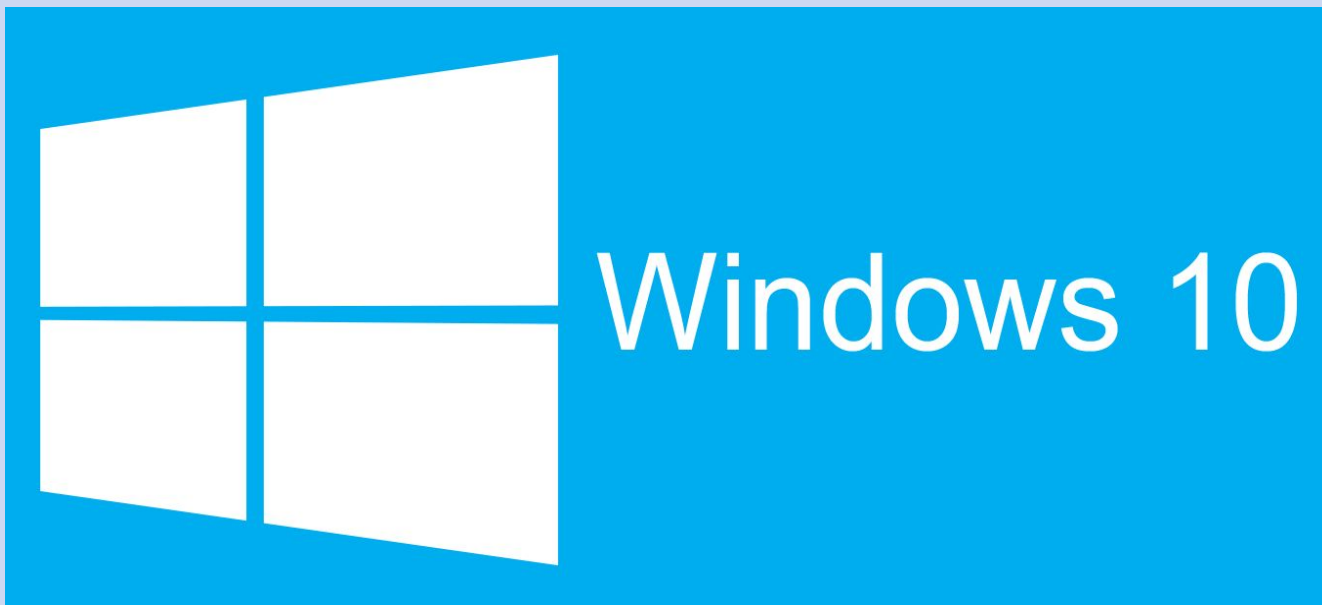
1. В БД ГИА-9 2019 будут использованы следующие наименования предмета История:

### ОГЭ

- 1.07.История (с XX веком)
- 2.17.История (без XX века)

### ГВЭ

1. 57.История (с XX веком)





Категория информации	Срок внесения сведений в РИС
<p>Распределение участников проведения итогового сочинения (изложения)/итогового собеседования по русскому языку по местам проведения итогового сочинения (изложения)/итогового собеседования по русскому языку</p>	<p>не позднее: <b>06.02.2019</b> <b>06.03.2019</b> <b>29.04.2019</b></p>
<p><b>Распределение участников ГИА по ППЭ на экзамены</b></p>	<p>не позднее: <b>22.03.2019</b> (досрочный период) <b>05.05.2019</b> (основной период) <b>14.08.2019</b> (дополнительный период)</p>
<p><b>Распределение работников в ППЭ по экзаменам</b></p>	<p>не позднее: <b>22.03.2019</b> (досрочный период) <b>05.05.2019</b> (основной период) <b>24.08.2019</b> (дополнительный период)</p>
<p>Назначение членов предметных комиссий на экзамены</p>	<p>не позднее чем за <b>1</b> календарный день до экзамена</p>
<p>Сведения о количестве экзаменационных материалов ГИА- 9 в форме основного государственного экзамена по учебным предметам, сформированных ОИВ</p>	<p>не позднее чем за <b>1</b> календарный день до даты проведения экзамена по соответствующему учебному предмету</p>
<p>Сведения о количестве экзаменационных материалов ГИА- 9 в форме ГВЭ и ГИА-11 по учебным предметам, полученных ОИВ субъекта Российской Федерации с федерального уровня</p>	<p>не позднее <b>5</b> календарных дней до даты проведения экзамена по соответствующему учебному предмету</p>
<p>Автоматизированное распределение участников ГИА и организаторов по аудиториям ППЭ, а также общественных наблюдателей по ППЭ</p>	<p>не позднее чем за <b>1</b> календарный день до экзамена (15:00)</p>

# Особенности проведения ГИА с применением технологии доставки ЭМ по сети «Интернет»

Афанасьев Станислав Алексеевич  
Заместитель директора ФГБУ «ФЦТ»

## ЭМ на электронных носителях

- Письменная часть
- Иностранные языки (письменная часть с аудированием)
- Иностранные языки (устная часть)

## Технология Брайль

- Письменная часть
- Иностранные языки (письменная часть с аудированием)
- Иностранные языки (устная часть)

## Бумажные ЭМ

- Письменная часть
- Иностранные языки (письменная часть с аудированием)
- Иностранные языки (устная часть)

## ГВЭ

ЭМ в электронном виде через технологический портал по защищенной сети

\*НОВЫЙ ТИП

## Доставка ЭМ по сети Интернет

- Письменная часть
- Иностранные языки (письменная часть с аудированием)
- Иностранные языки (устная часть)

Для каждого периода проведения ЕГЭ (досрочный, основной, дополнительный) в рамках субъекта Российской Федерации необходимо выбрать способ доставки по всем ППЭ:

Доставка ЭМ по  
сети «Интернет»

ИЛИ

Доставка ЭМ на  
электронных  
носителях

\* Использование смешанной доставки невозможно.

\* Исключение – использование бумажной технологии и технологии  
Брайль.

## Подготовка электронных материалов

- Подготовка и предоставление ЭМ в электронном виде выполняется по утвержденному графику подготовки и предоставления ЭМ, доставляемых по сети Интернет;
- После завершения подготовки ЭМ в соответствии с заказом выполняется формирование и размещение на федеральном портале выдачи ключевой информации пакетов на каждую дату-предмет экзамена для всех ППЭ, по которым выполнено распределение участников.

## Публикация электронных материалов

- Публикация ЭМ для обеспечения возможности их скачивания в ППЭ также выполняется по утвержденному графику в срок **не ранее двух недель до начала экзаменационного периода**, но **не позднее двух недель до даты экзамена**;
- **Крайний срок завершения получения ЭМ в ППЭ** - до начала **технической подготовки**, т.е. не позднее **5 календарных дней** до соответствующего экзамена;

\* **Указанного времени достаточно для загрузки материалов в ППЭ с медленными каналами связи, а утвержденный график позволит техническому специалисту спланировать время по проверке и запуску загрузки ЭМ.**

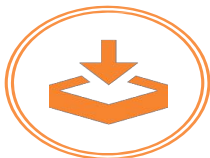
# Общие результаты пилотного внедрения технологии



**доставки ЭМ в ППЭ по сети «Интернет».**  
Пакеты ЭМ успешно доставлены во все ППЭ,  
участвовавшие в пилотном внедрении технологии  
доставки ЭМ по сети «Интернет»



более **50** тыс. ИК включали переданные в ППЭ пакеты ЭМ



более **145** Гигабайт данных передано в ППЭ с федерального  
уровня



Скорость скачивания пакетов ЭМ в ППЭ: [ средняя: **6 Мбит/с** ]  
[ минимальная: **10 Кбит/с** ] [ максимальная: **30 Мбит/с** ]



Продолжительность скачивания пакетов ЭМ в ППЭ:  
[ средняя: **25 минут** ] [ минимальная: **1 минута** ]  
[ максимальная: **39 часов** ]

**Не более 1,6 % ППЭ** скачивание заняло **дольше 3 часов**

# Проверка настроек технологического комплекса ППЭ

**До начала получения ЭМ на станции авторизации необходимо выполнить проверку и подтверждение настроек:**

- Проверка и подтверждение настроек (код региона и код ППЭ) выполняются с использованием токена члена ГЭК.\*
- Назначение члена ГЭК на экзамен и ППЭ в этот момент не требуется, достаточно в планировании отметить факт выдачи токена конкретному члену ГЭК.

\*В соответствии с действующими рекомендациями член ГЭК должен прибыть и проверить соответствие ППЭ требованиям, установленным Порядком, **за две недели.**



## Флеш-накопители для хранения резервных копий пакетов с ЭМ

- Для полученных материалов предусмотрена процедура резервного копирования на флеш-накопители для хранения резервных копий пакетов с ЭМ;
- Указанные флеш-накопители должны быть переданы на хранение в сейф руководителю ОО или руководителю ППЭ, после того как он будет назначен;
- Планируется подготовка отдельного комплекта методических рекомендаций, учитывающих нюансы подготовки и проведения ЕГЭ с использованием технологии доставки ЭМ по сети Интернет.

Предусмотрен расширенный контроль технической готовности для обеспечения гарантированного и корректного распределения материалов, размещенных в пакете для ППЭ:

- Использование только зарегистрированных станций печати ЭМ;
- Проверка соответствия актов станций печати ЭМ результатам автоматизированной рассадки;
- Рассадка должна быть завершена **не позднее 15:00** накануне дня экзамена.

**\*Этот же механизм проверки и регистрации станций печати ЭМ будет предусмотрен и для доставки ЭМ на электронных носителях.**

Ключ доступа к ЭМ формируется:

- По данным раскладки;
- На основе сведений о зарегистрированных станциях;
- Ключ доступа к ЭМ доступен в 9:30 для использования на основных станциях печати ЭМ.

Использование резервной станции печати или резервного пакета:

- Должен быть запрошен резервный ключ доступа к ЭМ;
- Ключ выдается автоматически.

\*В случае доставки ЭМ на электронных носителях для использования резервной станции также потребуется выполнить запрос резервного ключа доступа к ЭМ.

## Проведение экзамена в случае отсутствия доступа в сеть Интернет

- **Дополнительные меры защиты ЭМ, передаваемых по сети, требуют получения уникального пароля для каждого пакета по 5 ИК, включенных в единый пакет с ЭМ;**
- **В результате для средних и крупных ППЭ задержка проведения экзамена в случае отсутствия доступа в Интернет может быть существенной.**

\*Следует предусмотреть наличие качественных и надежных каналов доступа в Интернет - основного и резервного.

# Подготовка и доставка ЭМ по иностранному языку

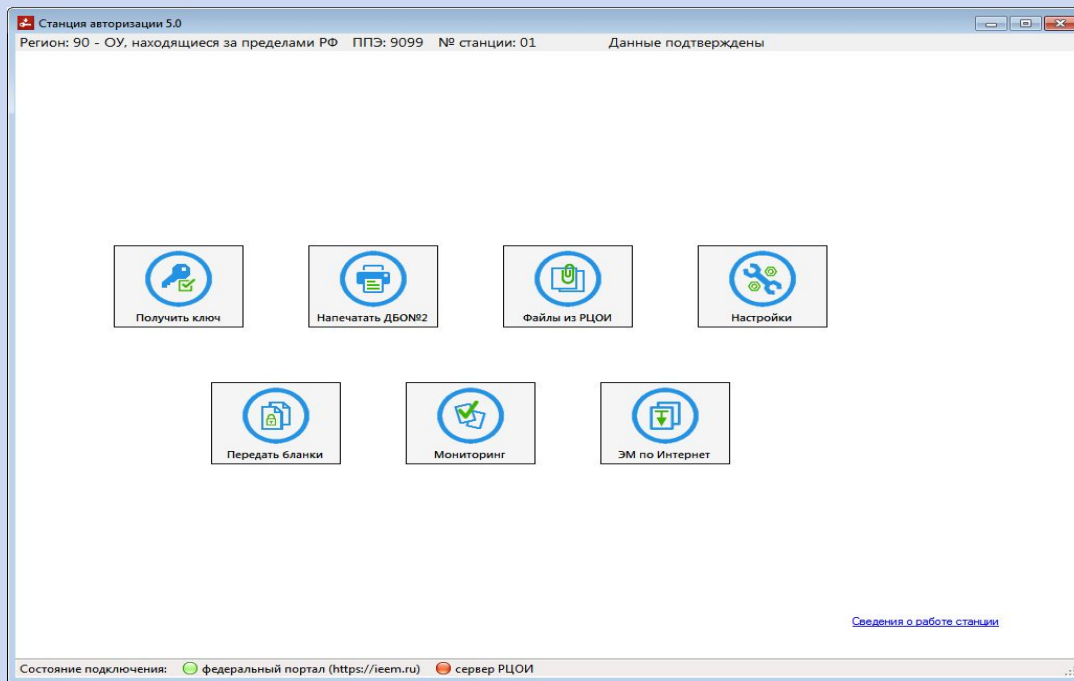
**\* АРМ должны быть оборудованы средствами звуковоспроизведения.**

## **Подготовка и доставка:**

- В ППЭ должен быть доставлен аудиофайл с заданиями по аудированию;**
- Для ППЭ достаточно одного пакета с аудиофайлом (аналогично 2018 году);**
- Соответствующий пакет будет автоматически включаться в единый пакет, доставляемый в ППЭ, расшифровываться и проигрываться на станциях печати ЭМ;**
- При проведении устной части иностранного языка аналогично в пакет добавляются варианты КИМ, необходимые для работы станции записи ответов.**

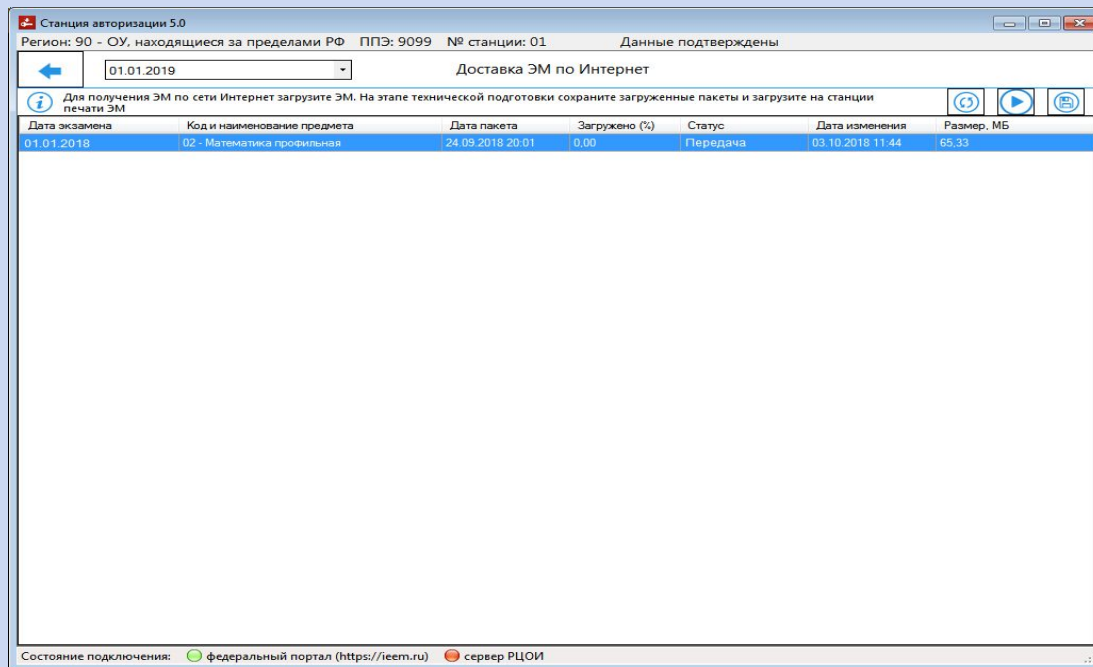
**\* На каждую дату-предмет экзамена предоставляется единый пакет ЭМ, который должен быть загружен на все станции.**

- **Скачивание доступных пакетов с ЭМ на предстоящие экзамены в**



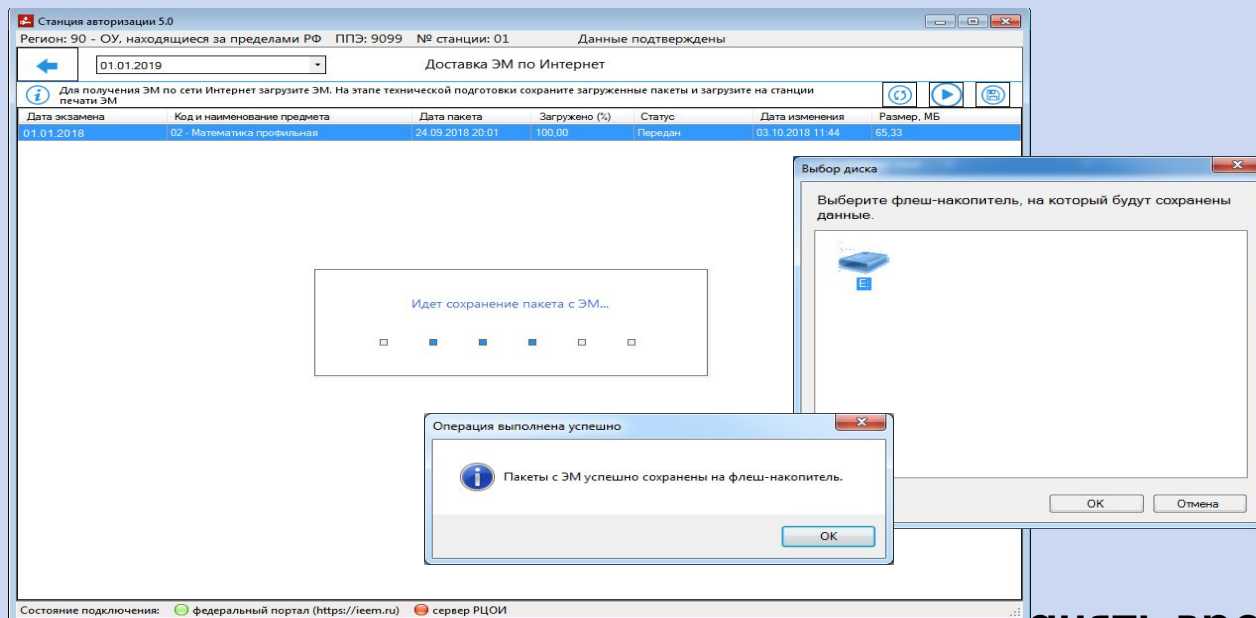
- **Скачивание пакетов с ЭМ выполняется в новом разделе «ЭМ по Интернет».**

- Скачивание доступных пакетов с ЭМ на предстоящие экзамены в ППЭ



- Для обеспечения гарантированной доставки скачивание пакетов с ЭМ выполняется **автоматически**

- Сохранение загруженных пакетов с ЭМ на основной и резервный флеш- накопители для хранения резервных копий пакетов с ЭМ



Сохранение пакета на флеш-накопитель может занять время, следует дождаться сообщения о завершении сохранения.



Раздел «**Доставка ЭМ в ППЭ**» содержит сведения о процессе получения ППЭ пакетов с ЭМ по сети Интернет.

**Статусы процесса доставки пакетов с ЭМ в ППЭ**

**1. Размещен**

Пакет с ЭМ размещен на федеральном уровне

**2.1 Передача**      **3. Передан**

**2.2. В очереди**

ППЭ осуществляет загрузку пакета с ЭМ

**4. Сохранен**

Пакет загружен на станцию авторизации ППЭ и может быть сохранен на электронный носитель

Переданный пакет сохранен на электронный носитель для переноса ЭМ на станцию печати

Мониторинг готовности ППЭ							Республика Саха (Якутия) (Региональный мониторинг)		
Готовность ППЭ		Доставка ЭМ в ППЭ		Отчеты					
Дата экзамена	01.11.2018	Скачивание не началось		Статус		<Любой>			
Фильтр	Применить фильтр	Очистить фильтр				Настройки		Экспорт	
Дата проведения экзамена	Код и наименование предмета	Код ППЭ	Наименование ППЭ	Статус пакета с ЭМ	Дата и время изменения	Назначено аудиторий	Загружен на ОС	Загружен на РС	
01.11.2018	8 - География	0218	Муниципальное бюджетное общеобразовательное учреждение «Средняя общеобразовательная школа №1 г.Алдан» МО «Алданский район»	Размещен	29.10.2018 12:02	2	2	1	
01.11.2018	8 - География	0240	МБОУ "ЧСОШ им. А.Г. Чикачева"	Передача	30.10.2018 10:01	2	2	1	
01.11.2018	8 - География	0261	Муниципальное бюджетное общеобразовательное учреждение "Тиксинская средняя общеобразовательная школа №1"	Передан	30.10.2018 16:25	2	2	1	
01.11.2018	8 - География	0290	Батагайская СОШ	Сохранен	30.10.2018 10:24	2	2	1	
01.11.2018	8 - География	0303	Вилюйская СОШ №1 им.Г.И.Чиряева	Сохранен	29.10.2018 16:30	2	2	1	

Показывать на странице по 5 Показаны: 1 - 5 из 15

**Дополнительно добавлены:**

- Фильтр по статусу пакета с ЭМ
- Сведения о загрузке пакета на станции печати (основные и

**В штатном режиме:**

- **ЭМ собираются организаторами в аудиториях ППЭ;**
- **Сканирование ЭМ осуществляется на станции сканирования в ППЭ;**
- **Передача в РЦОИ осуществляется через станцию авторизации;**
- **Далее обеспечивается обработка материалов на уровне РЦОИ.**



Федеральное государственное бюджетное учреждение  
«Федеральный центр тестирования»

# Организация подготовки кадров, задействованных при проведении ГИА в 2019 году

Карлова Валентина Степановна,  
начальник отдела по образовательной  
доступности

## Подготовка кадров ГИА на учебной платформе в

**2019 году**

**Сроки**

**обучения**

**Досрочный  
период**

- С 1.03.2019 г.

**Основной  
период**

- С 8.05.2019 г.

**Дополнительный  
период**

- С 15.08.2019 г.
- С 26.08.2019 г.

**Обучение через личный кабинет пользователя (логин/пароль).**

**Условие получения доступа:**

- распределение на экзамен;
- корректный адрес электронной почты

**Доработка**

**отчетов**

**Отчет «Должности. Регионы»:**

формируется при выгрузке по всем субъектам (развернутый отчет «Должности»)

**Отчет «Мониторинг обучения»:**

содержит информацию по текущей статистике обучения специалистов – общее число модулей в курсах, пройдено модулей, дата последнего входа, ФИО, должность, курс регион

**Отчет «Специалисты»:**

содержит информацию о назначении на экзамен, итоговый результат (в процентах от максимального балла в итоговом тестировании)

# Процедура проведения ГИА

(отдельная презентация)

# Видеонаблюдение

(отдельная презентация)

<https://edu.rustest.ru/course/view.php?id=27>