

# ЧИТИНСКАЯ АВТОШКОЛА АБВ

## Основные положения по допуску ТС к эксплуатации

ЧИТА-2014

г.

# **Водитель транспортного средства обязан:**

**Перед выездом проверить и в пути  
обеспечить исправное техническое  
состояние транспортного средства в  
соответствии с Основными положениями по  
допуску транспортных средств к  
эксплуатации и обязанностями должностных  
лиц по обеспечению безопасности  
дорожного движения.**

# Проверка технического состояния ТС

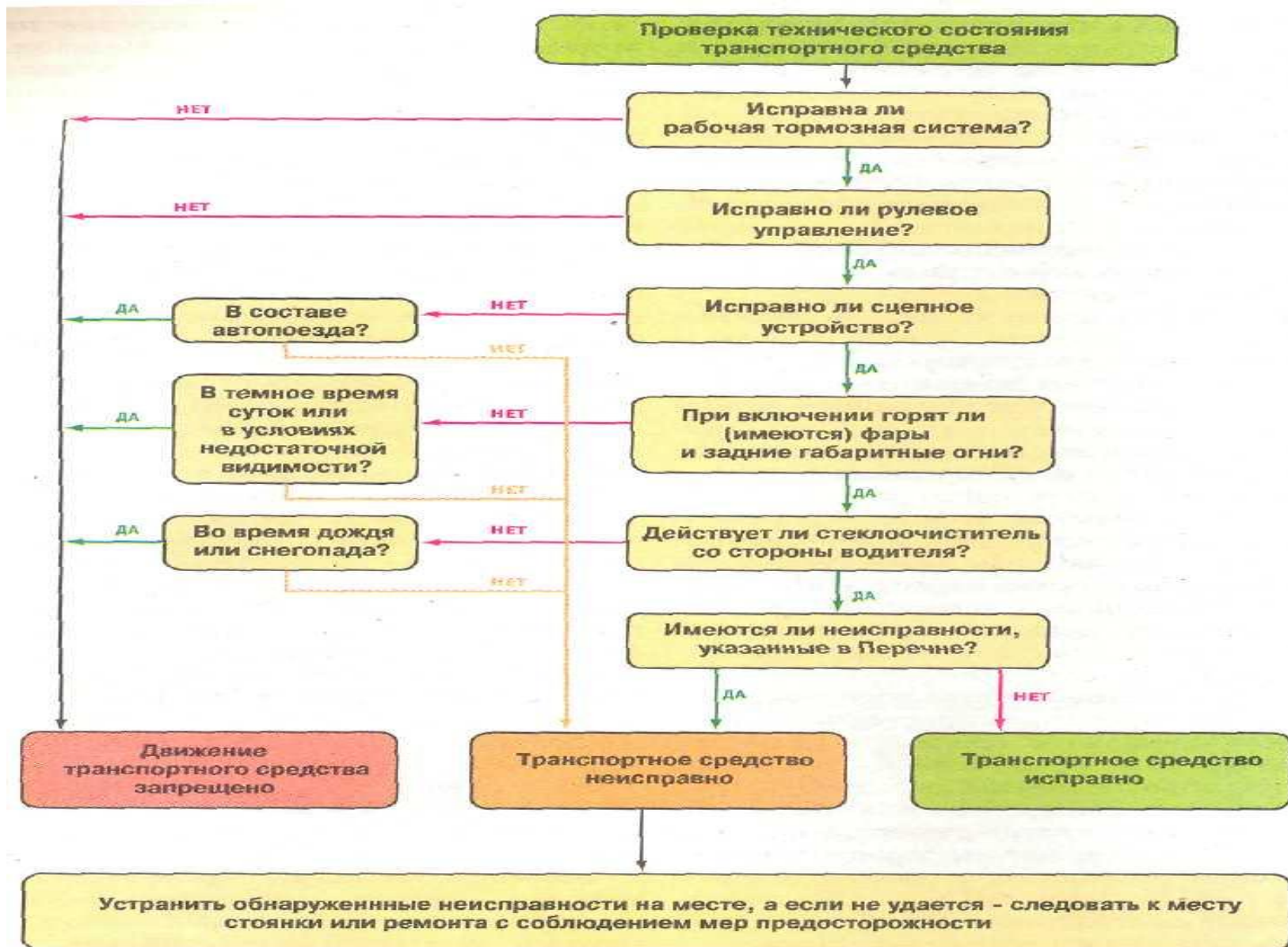


Рис. 2.10

# Правила подразделяют неисправности транспортных средств на две подгруппы:

**Первая** - включает неисправности, при возникновении которых запрещается движение транспортных средств. Их пять, и движение с ними опасно.

# **Запрещается движение ТС при неисправности:**

- 1. Рабочей тормозной системы;**
- 2. Рулевого управления;**
- 3. Сцепного устройства (в составе автопоезда);**
- 4. Негорящих (отсутствующих) фарах и задних габаритных огнях в темное время суток или в условиях недостаточной видимости;**
- 5. Не действующем со стороны водителя стеклоочистителе во время дождя или снегопада.**

**Вторая** - включает неисправности, при наличии которых запрещается эксплуатация транспортных средств. При обнаружении неисправностей второй подгруппы движение транспортного средства не запрещено. Перечень неисправностей и условий, при которых запрещается эксплуатация транспортных средств, но не запрещается их движение, приведен в приложении к Основным положениям.

**При обнаружении неисправностей второй подгруппы водитель должен устранить их на месте, а если это невозможно, то следовать к месту ремонта или стоянки, **соблюдая меры предосторожности.****

# **ПЕРЕЧЕНЬ НЕИСПРАВНОСТЕЙ И УСЛОВИЙ, ПРИ КОТОРЫХ ЗАПРЕЩАЕТСЯ ЭКСПЛУАТАЦИЯ ТРАНСПОРТНЫХ СРЕДСТВ**

**Приложение** к Основным положениям по допуску транспортных средств к эксплуатации и обязанностям должностных лиц по обеспечению безопасности дорожного движения



# 1. Тормозные системы:

- 1.1** Нормы эффективности торможения рабочей тормозной системы не соответствуют ГОСТ Р 51709-2001.
- 1.2** Нарушена герметичность гидравлического тормозного привода.
- 1.3** Нарушение герметичности пневматического и пневмогидравлического тормозных приводов вызывает падение давления воздуха при неработающем двигателе на 0,05 МПа и более за 15 минут после полного приведения их в действие. **Утечка сжатого воздуха из колесных тормозных камер.**

**1.4** Не действует манометр пневматического или пневмогидравлического тормозных приводов.

**1.5** Стояночная тормозная система не обеспечивает неподвижное состояние:

- транспортных средств с полной нагрузкой - **на уклоне до 16%** включительно;
- легковых автомобилей и автобусов в снаряженном состоянии - **на уклоне до 23%** включительно;
- грузовых автомобилей и автопоездов в снаряженном состоянии - **на уклоне до 31%** включительно.

## 2. Рулевое управление:

**2.1** Суммарный люфт в рулевом управлении превышает следующие значения:

Тип транспортного средства	Суммарный люфт не более (градусов)
Легковые автомобили и созданные на их базе грузовые автомобили и автобусы	10
Автобусы	20
Грузовые автомобили	25

**2.2** Имеются не предусмотренные конструкцией перемещения деталей и узлов. Резьбовые соединения не затянуты или не зафиксированы установленным способом. Не работоспособно устройство фиксации положения рулевой колонки.

**2.3** Неисправен или отсутствует предусмотренный конструкцией усилитель рулевого управления или рулевой демпфер (для мотоциклов).

## **3. Внешние световые приборы:**

**3.1** Количество, тип, цвет, расположение и режим работы внешних световых приборов не соответствуют требованиям конструкции транспортного средства.

Примечание: На транспортных средствах, снятых с производства, допускается установка внешних световых приборов от транспортных средств других марок и моделей.

**3.2.** Регулировка фар не соответствует ГОСТ Р 51709-2001.

**3.3** Не работают в установленном режиме или загрязнены внешние световые приборы и световозвращатели.

**3.4 На световых приборах отсутствуют рассеиватели либо используются рассеиватели и лампы, не соответствующие типу данного светового прибора.**

**3.5 Установка проблесковых маячков, способы их крепления и видимость светового сигнала не соответствуют установленным требованиям.**

### **3.6** На транспортном средстве установлены:

**спереди** - световые приборы с огнями любого цвета, кроме белого, желтого или оранжевого, и световозвращающие приспособления любого цвета, кроме белого;

**сзади** - фонари заднего хода и освещения государственного регистрационного знака с огнями любого цвета, кроме белого, и иные световые приборы с огнями любого цвета, кроме красного, желтого или оранжевого, а также световозвращающие приспособления любого цвета, кроме красного.

**Примечание.** Положения настоящего пункта не распространяются на государственные регистрационные, отличительные и опознавательные знаки, установленные на транспортных средствах.

## **4. Стеклоочистители и стеклоомыватели ветрового стекла:**

**4.1 Не работают в установленном режиме  
стеклоочистители.**

**4.2 Не работают предусмотренные  
конструкцией транспортного средства  
стеклоомыватели.**



## **5. Колеса и шины:**

**5.1** Шины легковых автомобилей имеют остаточную высоту рисунка протектора менее **1,6 мм**, грузовых автомобилей - **1 мм**, автобусов - **2 мм**, мотоциклов и мопедов - **0,8 мм**.

**Примечание.** Для прицепов устанавливаются нормы остаточной высоты рисунка протектора шин, аналогичные нормам для шин транспортных средств - тягачей.

**5.2** Шины имеют внешние повреждения (пробои, порезы, разрывы), обнажающие корд, а также расслоение каркаса, отслоение протектора и боковины.

**5.3** Отсутствует болт (гайка) крепления или имеются трещины диска и ободьев колес, имеются видимые нарушения формы и размеров крепежных отверстий.

**5.4** Шины по размеру или допустимой нагрузке не соответствуют модели транспортного средства.

**5.5** На одну ось транспортного средства установлены шины различных размеров, конструкций (радиальной, диагональной, камерной, бескамерной), моделей, с различными рисунками протектора, морозостойкие и неморозостойкие, новые и восстановленные, новые и с углубленным рисунком протектора. На транспортном средстве установлены ошипованные и неошипованные шины.

## **6. Двигатель:**

**6.1** Содержание вредных веществ в отработавших газах и их дымность превышают величины, установленные ГОСТ Р 52033-2003 и ГОСТ Р 52160-2003.

**6.2** Нарушена герметичность системы питания.

**6.3** Неисправна система выпуска отработавших газов.

**6.4** Нарушена герметичность системы вентиляции картера.

**6.5** Допустимый уровень внешнего шума превышает величины, установленные ГОСТ Р 52231-2004.

## **7. Прочие элементы конструкции:**

**7.1** Количество, расположение и класс зеркал заднего вида не соответствуют ГОСТ Р 51709-2001, отсутствуют стекла, предусмотренные конструкцией транспортного средства.

**7.2** Не работает звуковой сигнал.

**7.3** Установлены дополнительные предметы или нанесены покрытия, ограничивающие обзорность с места водителя.

**Примечание.** На верхней части ветрового стекла автомобилей и автобусов могут прикрепляться прозрачные цветные пленки. Разрешается применять тонированные стекла (кроме зеркальных), светопропускание которых соответствует ГОСТ 5727-88. Допускается применять шторы на окнах туристских автобусов, а также жалюзи и шторы на задних стеклах легковых автомобилей при наличии с обеих сторон наружных зеркал заднего вида.

**7.4** Не работают предусмотренные конструкцией замки дверей кузова или кабины, запоры бортов грузовой платформы, запоры горловин цистерн и пробки топливных баков, механизм регулировки положения сиденья водителя, аварийный выключатель дверей и сигнал требования остановки на автобусе, приборы внутреннего освещения салона автобуса, аварийные выходы и устройства приведения их в действие, привод управления дверьми, спидометр, тахограф, противоугонные устройства, устройства обогрева и обдува стекол.

**7.5** Отсутствуют предусмотренные конструкцией заднее защитное устройство, грязезащитные фартуки и брызговики.

**7.6** Неисправны тягово-сцепное и опорно-сцепное устройства тягача и прицепного звена, а также отсутствуют или неисправны предусмотренные их конструкцией страховочные тросы (цепи). Имеются люфты в соединениях рамы мотоцикла с рамой бокового прицепа.

## 7.7 **Отсутствуют:**

- **на автобусе, легковом и грузовом автомобилях, колесных тракторах – медицинская аптечка, огнетушитель, знак аварийной остановки по ГОСТ Р 41.27-99;**
- **на грузовых автомобилях с разрешенной максимальной массой свыше 3,5 т и автобусах с разрешенной максимальной массой свыше 5т- противооткатные упоры (должно быть не менее двух);**
- **на мотоцикле с боковым прицепом - медицинская аптечка, знак аварийной остановки по ГОСТ Р 41.27-99.**





**7.9** Отсутствуют ремни безопасности и (или) подголовники сидений, если их установка предусмотрена конструкцией транспортного средства или Основными положениями по допуску транспортных средств к эксплуатации и обязанностями должностных лиц по обеспечению безопасности дорожного движения.

**7.10** Ремни безопасности неработоспособны или имеют видимые надрывы на лямке.

**7.11** Не работают держатель запасного колеса, лебедка и механизм подъема-опускания запасного колеса. Храповое устройство лебедки не фиксирует барабан с крепежным канатом.

**7.12** На полуприцепе отсутствует или неисправно опорное устройство, фиксаторы транспортного положения опор, механизмы подъема и опускания опор.

**7.13** Нарушена герметичность уплотнителей и соединений двигателя, коробки передач, бортовых редукторов, заднего моста, сцепления, аккумуляторной батареи, систем охлаждения и кондиционирования воздуха и дополнительно устанавливаемых на транспортное средство гидравлических устройств.

**7.14** Технические параметры, указанные на наружной поверхности газовых баллонов автомобилей и автобусов, оснащенных газовой системой питания, не соответствуют данным технического паспорта, отсутствуют даты последнего и планируемого освидетельствования.

**7.15** Государственный регистрационный знак транспортного средства или способ его установки не отвечает ГОСТ Р 50577-93.

**7.16** На мотоциклах нет **предусмотренных конструкцией** дуг безопасности.

**7.17** На мотоциклах и мопедах нет **предусмотренных конструкцией** подножек, поперечных рукояток для пассажиров на седле.

**7.18** В конструкцию транспортного средства внесены изменения без разрешения Государственной инспекции безопасности дорожного движения Министерства внутренних дел Российской Федерации или иных органов, определяемых Правительством Российской Федерации.