

Западная Сибирь

Урал!

**Невольною печалью
Я отдаю прощанью
дань...**

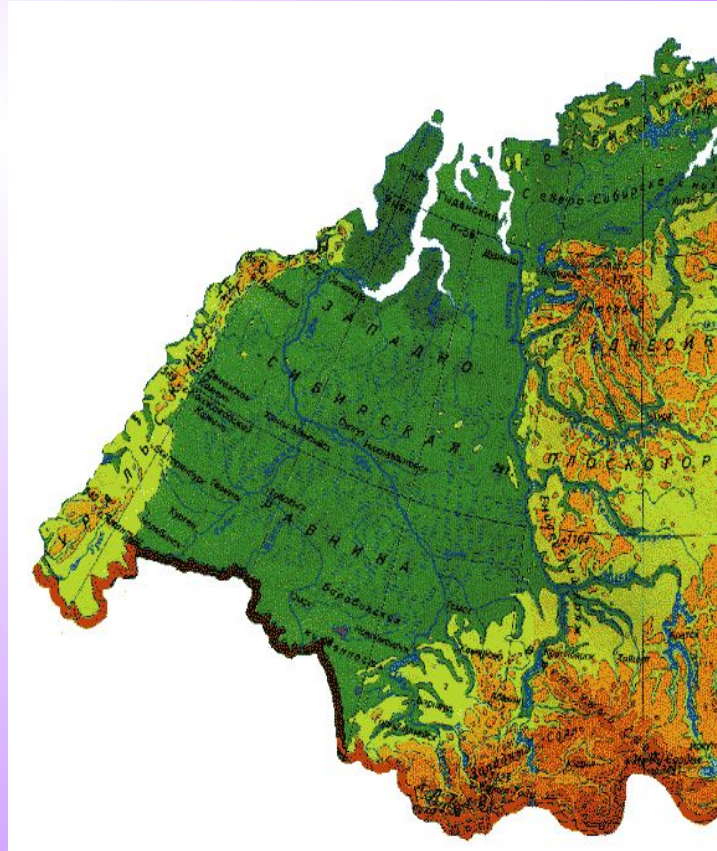
**А за Уралом –
Зауралье,
А там своя, иная
даль.**

А. Твардовский

*Долгова Марина Семёновна,
учитель высшей квалификационной
категории МБОУ СОШ № 74
г. Ульяновска.*

www.ecosystema.ru

Географическое положение



Западная Сибирь представляет собой территорию, простирающуюся на 2500 км от Северного Ледовитого океана до сухих степей Казахстана и на 1500 км от гор Урала до Енисея. Общая площадь Западно-Сибирской равнины составляет 2,4 млн. км².

*Ни яра, ни пади
Равнина на север
Равнина на юг
Как будто гористую
Землю разладил
Какой-то гигантский утюг.*



Около 80% площади Западной Сибири расположено в пределах Западно-сибирской равнины, которая состоит из двух плоских чашеобразных сильно заболоченных впадин, разделенных повышенными до 175-200 м Сибирскими Увалами.



В основании территории лежит молодая платформа. Поверхность имеет блюдцеобразную вогнутую форму, большая часть ее заболоченная.



Климат

Западная Сибирь находится почти на одинаковом расстоянии как от Атлантического океана, так и от центра континентальности Евразии, поэтому ее климат носит умеренно континентальный характер. Зимой в Западную Сибирь поступает арктический воздух. Глубокому проникновению арктических воздушных масс способствует равнинность местности и открытость ее к северу.

Средняя температура января уменьшается от -15°C на юго-западе до -30°C на северо-востоке Западной Сибири. Средняя температура июля увеличивается от $+5^{\circ}\text{C}$ на севере до $+20^{\circ}\text{C}$

на юге.

Внутренние воды

Западно-Сибирская равнина богата реками, озерами, болотами, в размещении которых по территории четко прослеживается зависимость от рельефа .

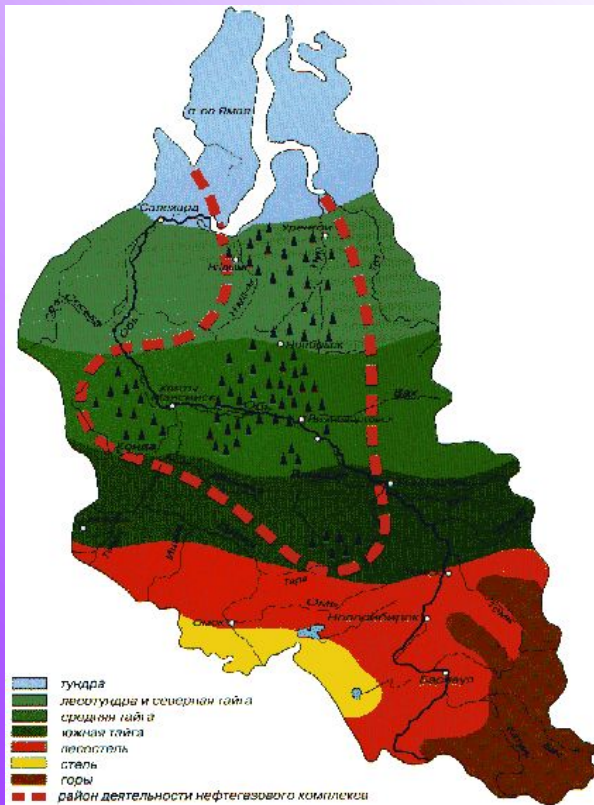


Природные зоны



Лесная (таежная, лесоболотная) зона охватывает пространство между 66° и 56° с. ш. полосой примерно в 1000 км., занимая около 62% территории Западной Сибири.

Основным типом лесов зоны являются темнохвойные леса с преобладанием ели сибирской, пихты сибирской и сосны сибирской (кедра).



Лесную зону Западно-Сибирской равнины подразделяют на подзоны северной, средней, южной тайги и березово-осиновых лесов.





Тундра, занимающая самую северную часть Тюменской области (п-ова Ямал и Гыданский) и имеющая площадь около 160 тыс. км², не имеет лесов. Лишайниковые и моховые тундры Западной Сибири встречаются в сочетании с гипново-травяными и лишайниково-сфагновыми, а также крупнобугристыми болотными массивами.



Зона лесотундры простирается к югу от тундры полосой примерно 100-150 км. Как переходная зона между тундрой и тайгой она представляет собой мозаичное сочетание участков редколесий, болот, зарослей кустарников.

Северный предел древесной растительности представлен редкостойными криволесьями лиственницы, занимающими участки по долинам речек.

Лесостепная и степная зоны охватывают южную часть Омской и юго-западную часть Новосибирской областей, а также западную часть Алтайского края. В нее входят Кулундинская, Алейская и Бийская степи.



Природные условия и ресурсы



Условия жизни и работы людей

- крайне неблагоприятные
- неблагоприятные
- удовлетворительные
- благоприятные

Районы добычи

- угля
- нефти
- газа
- железных руд
- полиметаллических руд
- поваренной соли





***Нефть – царица полезных ископаемых,
а Западная Сибирь – её трон.***





Щелочные металлы



Костяника



Морошка

*Чем больше гляжу я на снежную пыль,
Тем думаю все упорнее:
Черт возьми, да ведь наша Сибирь
Богаче, чем солнечная Калифорния!*

В. Маяковский



Ежевика



Брусника



**Всем Сибирь щедра и богата!
Здесь для юности край непочатый.
Впрочем, что убеждать вас стихами
Приезжайте... Увидите сами!»**



ВЫВОДЫ

- **Западная Сибирь - одна из крупнейших низменных равнин земного шара.**
- **Богата разнообразными природными ресурсами.**
- **Климат континентальный, достаточно суровый.**
- **Богата реками, озёрами, болотами.**
- **Отчётливо выражена зональность её природы - от тундры до степей.**

Домашнее задание

§35-36 (читать), ответить на вопросы.

Подготовить сообщения:

1. Влияние заболоченности на хозяйственную деятельность человека. и путях улучшения природы.
2. Гармоничные отношения местных жителей с природой.
3. Экологические проблемы Западной Сибири и пути улучшения природы.

Спасибо за урок!