

**ЛИЧНОСТЬ.
Структура и сущностные
характеристики.**

Что такое личность:

*Личность —
человеческий
индивид как субъект
межличностных и
социальных
отношений и
сознательной
деятельности.*

**«Атлас по
психологии»**

*Личность — деятель
общественного развития,
сознательный индивид,
занимающий определенное
положение в обществе и
выполняющий определенную
общественную роль.*

А.Г.Ковалев

*Личность — это динамическая
организация психофизических систем
внутри индивидуума, определяющее его
уникальное поведение и мышление.*

Г.Олпорт

*Личность — это тот же
человек, но
рассматриваемый
только как
общественное,
социальное существо.*

В.А.Крутецкий

ЧЕЛОВЕК

ИНДИВИД

ЛИЧНОСТЬ

ИНДИВИДУАЛЬНОСТЬ

«Индивидом рождаются. Личностью становятся.

Индивидуальность отстаивают».

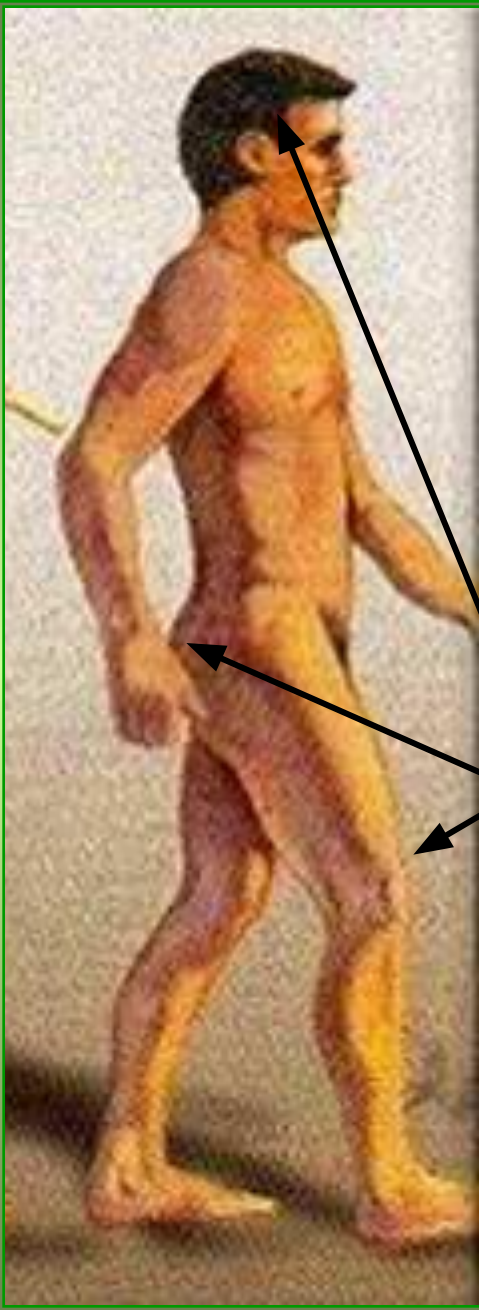
А.Г.Асмолов

Человек — это прежде всего биологическое существо, принадлежащее к классу млекопитающих вида *Homo sapiens*. Человек как биологический вид характеризуется особой телесной организацией, существенными признаками которой являются:

прямохождение

**наличие рук,
приспособленных к труду**

высокоразвитый мозг



ЧЕЛОВЕК

как биологическое существо:

наделен сознанием

обладает речью

способен трудиться

познает окружающий мир

**активно изменяет,
преобразовывает мир**



ЧЕЛОВЕК
как общественное
существо:

**общественная жизнь
и труд**

**сознание как
общественный продукт**

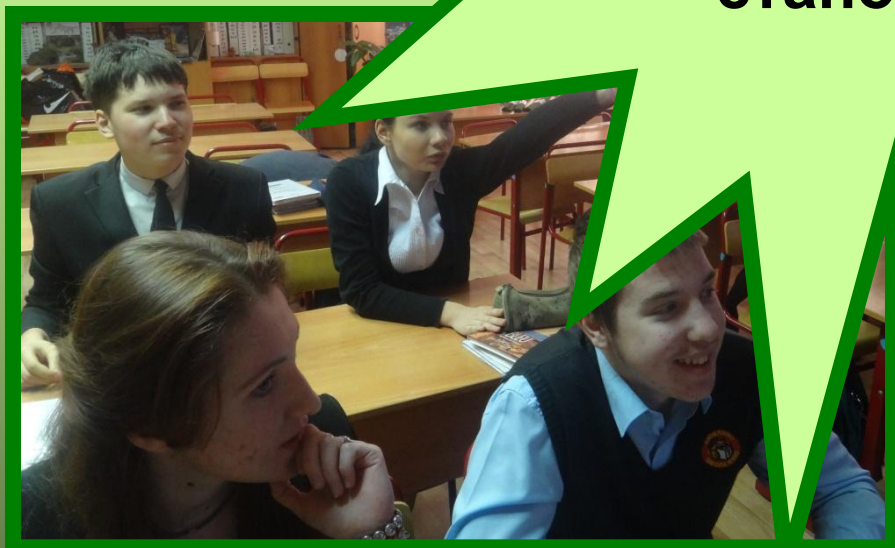
самосознание

**соотнесение своих
желаний с внешними
обстоятельствами**

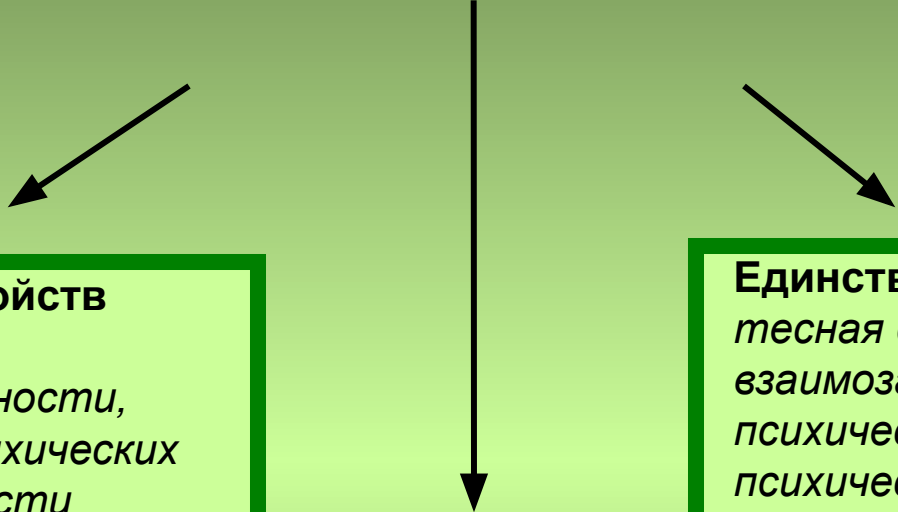




**Личностью
не рождаются,
личностью
становятся**



Психологические характеристики личности:



Устойчивость свойств личности:
при всей пластичности, изменчивости психических проявлений личности отчетливо выступает относительное постоянство ее склада.

Единство личности:
тесная связь и взаимозависимость психических процессов и психических свойств личности.

Активность личности:
выражается в многообразной и многосторонней деятельности, направленной на познание, изменение, преобразование окружающего мира, на изменение собственной природы, своего психического склада (самовоспитание).

Личность - очень сложное целое

С
Т
О
Р
О
Н
Ы

1. Направленность личности — система ее отношений к окружающему миру: мотивы(причины) поведения личности , потребности, чувства, интересы.

2. Возможности личности — психологические предпосылки успешности ее деятельности (способности).

3. Стиль, психологические особенности поведения личности - темперамент и характер.

Процесс становления личности осуществляется в многообразных социальных отношениях, в которые он включается своей духовностью:

- отношения, складывающиеся в процессе производства и потребления материальных благ;**
- политические отношения;**
- идеологические отношения**

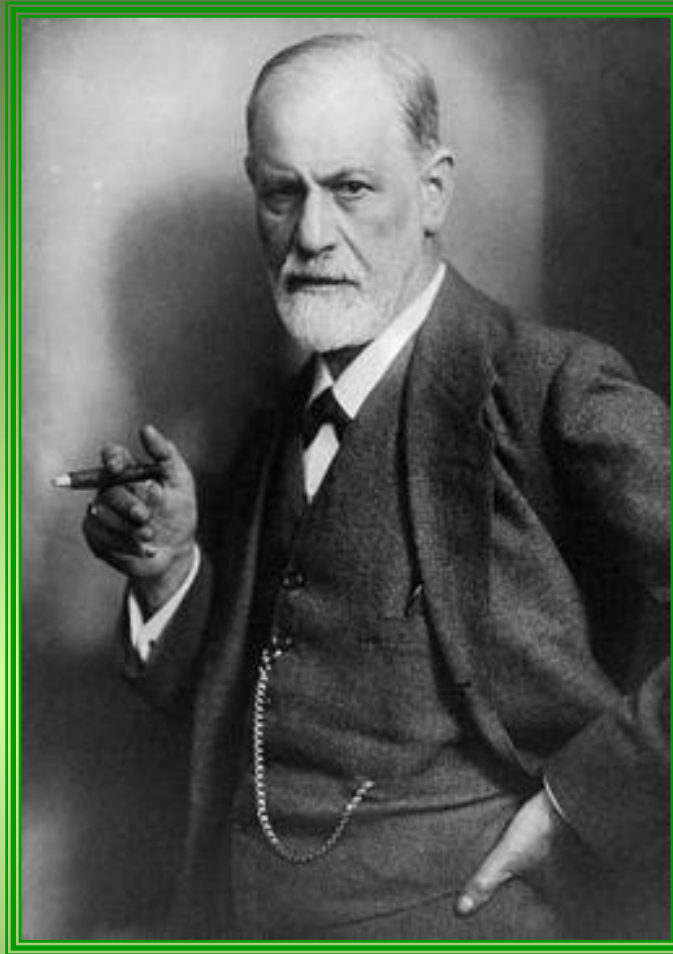




ТЕОРИИ ЛИЧНОСТИ

№	теория	основатель	особенности
1.	Классический психоанализ	Зигмунд Фрейд	Модель личности строится на поляризации двух начал - бессознательных величин и норм, правил, законов общества.
2.	Аналитическая теория	Карл Густав Юнг	Структура личности как индивидуальное своеобразие, соотношение отдельных свойств архетипов, отдельных блоков бессознательного и сознательного
3.	Гуманистическая	Карл Рэнсом Роджерс, Абрахам Маслоу	Анализ двух состояний -«я» реальный и «я» идеальный. Изучение человеческого в человеке.
4.	Когнитивная	Джордж Келли	Главная функция человеческой психики — исследование реальности в целях прогнозирования будущего и контроля за поведением.
5.	Деятельностная	С.Л.Рубинштейн, К.А.Абульханова-Славская	Личность как субъект жизненного пути и субъект деятельности.
6.	Развитие личности	Р.С.Немов, В.А. Мудрик, А.Г. Асмолов	Факторы, влияющие на развитие личности. Процесс социализации в становлении личности.

З.Фрейд создал первую развернутую теорию личности. Предпосылки: генетическая предпосылка раскрывает роль переживаний раннего детства в формировании взрослой личности. Вторая предпосылка состоит в допущении, что человек рождается с определенным количеством сексуальной энергии (либидо).

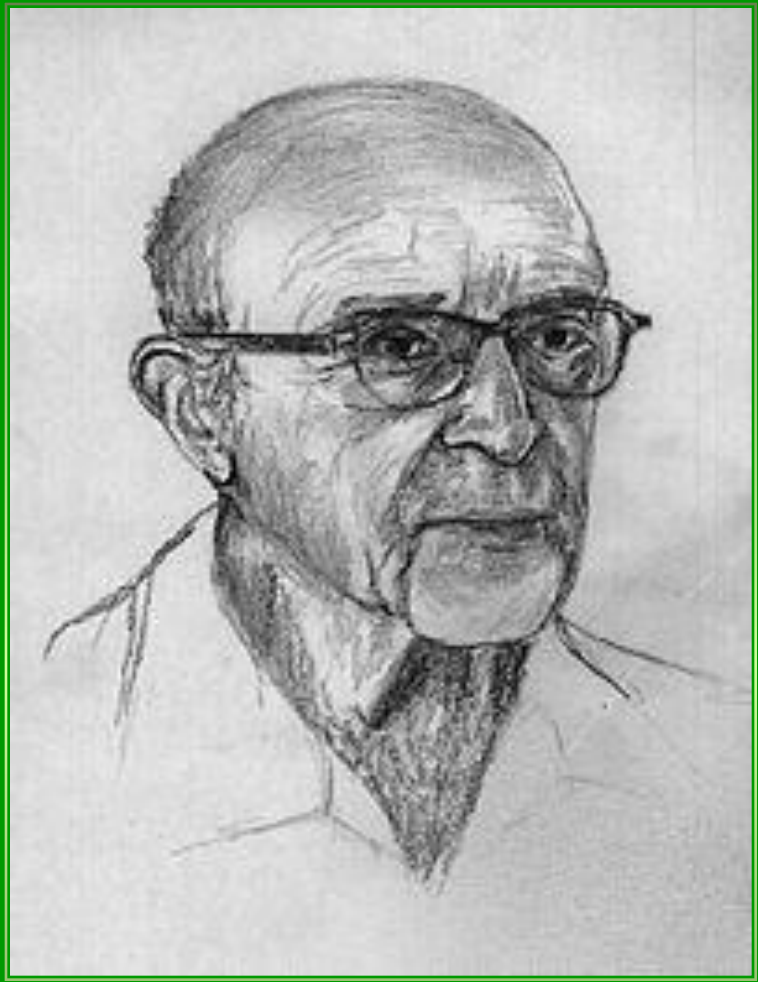


Фрейд, Зигмунд [Freud] (1856.05.06 – 1939.09.23) – австрийский психолог, психиатр и невропатолог, основоположник психоанализа.



Карл Густав Юнг (26.07.1875 - 6.06.1961) - швейцарский психиатр, основоположник одного из направлений глубинной психологии, аналитической психологии

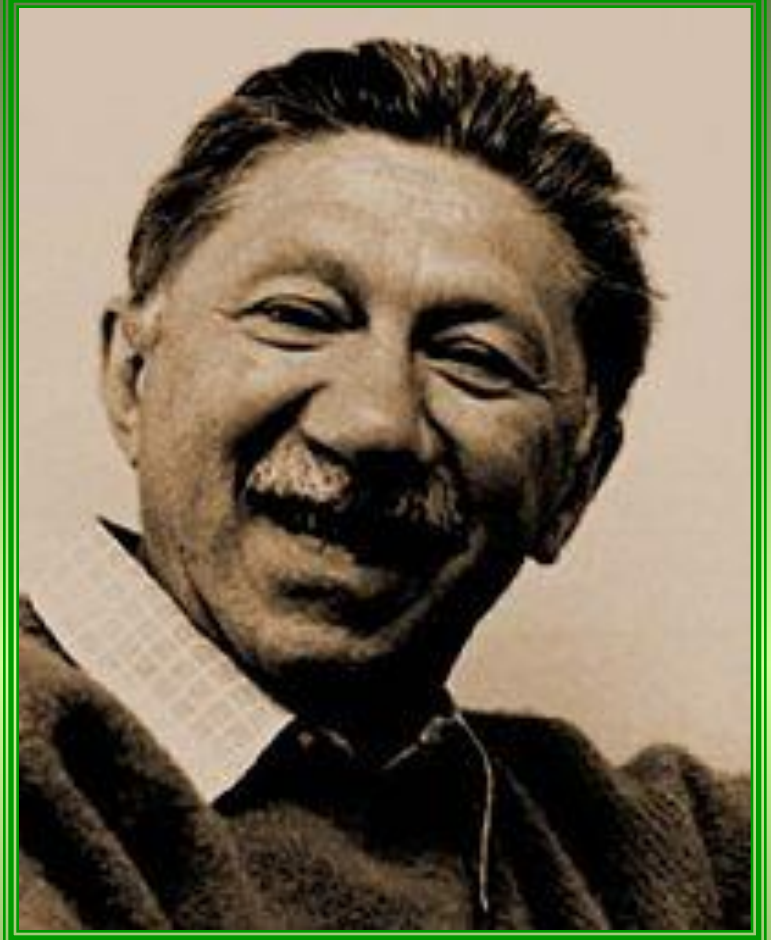
К.Г. Юнг рассматривает личность как сложную структуру, в которую входит огромное число архетипов и комплексов, отношения между которыми сложны и запутаны. Движущей силой развития личности К.Г. Юнг называет психическую (жизненную) энергию организма как биологической системы. Психическая энергия рассматривается им как гипотетический конструкт, который нельзя измерить или увидеть.



Карл Рэнсом Роджерс (Rogers, Carl, 1902-1987) - американский психолог и педагог.

Фундаментальным компонентом структуры личности считал Я-концепцию, формирующуюся в процессе взаимодействия субъекта с окружающей (прежде всего социальной) средой и являющуюся интегральным механизмом саморегуляции его поведения. «Индивидуум имеет в себе способность понять факторы своей жизни, которые приносят ему несчастья и боль, и реорганизовать себя таким образом, чтобы преодолеть эти факторы».

Согласно А.Маслоу, каждый человек обладает врожденным стремлением к самоактуализации, причем это стремление к максимальному раскрытию своих способностей и задатков выступает наивысшей человеческой потребностью. Таким образом, большая часть человечества не может проявить свою высшую природу без удовлетворения базовой низшей природы.



Абрахам Маслоу (Авраам Маслов)
1 апреля 1908, Нью-Йорк — 8
июня 1970) — видный
американский психолог,
основатель гуманистической
психологии.

ПИРАМИДА ЧЕЛОВЕЧЕСКИХ ПОТРЕБНОСТЕЙ А. МАСЛОУ



СТРУКТУРА ЛИЧНОСТИ (ПО С.Л.РУБИНШТЕЙНУ):

НАПРАВЛЕННОСТЬ

Проявляется в потребностях, интересах, идеалах, убеждениях, доминирующих мотивах деятельности и поведения, и мировоззрении.

ЗНАНИЯ, УМЕНИЯ, НАВЫКИ

Приобретаются в процессе жизни и познавательной деятельности.

ИНДИВИДУАЛЬНО- ТИПОЛОГИЧЕСКИЕ ОСОБЕННОСТИ

*Проявляются в
темпераменте, характере,
способностях*



***Целью школы всегда должно быть
воспитание гармоничной
личности, а не специалиста.
Альберт Эйнштейн***

***Счастье личности вне
общества невозможно, как
невозможна жизнь растения,
выдернутого из земли и
брошенного на бесплодный
песок.***

Л.Н.Толстой



Социализация

Социализация – это двусторонний процесс, включающий:

усвоение индивидом социального опыта путем вхождения в социальную среду, систему социальных связей;

процесс активного воспроизведения индивидом системы социальных связей за счет его активной деятельности, активного включения в социальную среду.

Термин «социализация» отличают от смежных понятий «развитие личности» и «воспитание».

Три сферы становления личности: деятельность (1)



На протяжении процесса социализации происходит расширение «каталога» деятельностей. Три важных процесса:

Ориентировка в системе связей (через личностные смыслы);

Центрирование вокруг главного (возникновение иерархии личности);

Освоение новых ролей и осмысление их значимости.



Три сферы становления личности: общение (2)

Общение в контексте социализации рассматривается со стороны его расширения и углубления:

расширение общения понимается как умножение контактов с другими людьми, специфика этих контактов в каждом возрасте;

углубление общения – это переход от монологического общения к диалогическому, децентрация.



Три сферы становления личности: самосознание (3)



Процесс социализации означает становление в человеке образа «Я»:

отделение этого образа от деятельности;

интерпретация «Я»;

соотнесение этой интерпретации с интерпретациями других.



Социальная психология: каким образом включение человека в различные социальные группы запускает этот процесс?



Стадии социализации

Дотрудовая стадия.

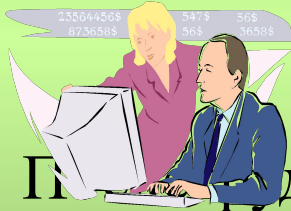


Ранняя социализация от рождения до поступления в школу;

Стадия обучения – школьные годы, студенчество (ВУЗ – двойное отнесение).

Трудовая стадия.

Идея социализации как непрерывного процесса, непрерывного образования.



Специфика социализации взрослых.

Поздотрудовая стадия.

Идея «десоциализации», свертывания социальных функций.

Роль пожилых людей при воспроизводстве социального опыта. Изменение типа активности.



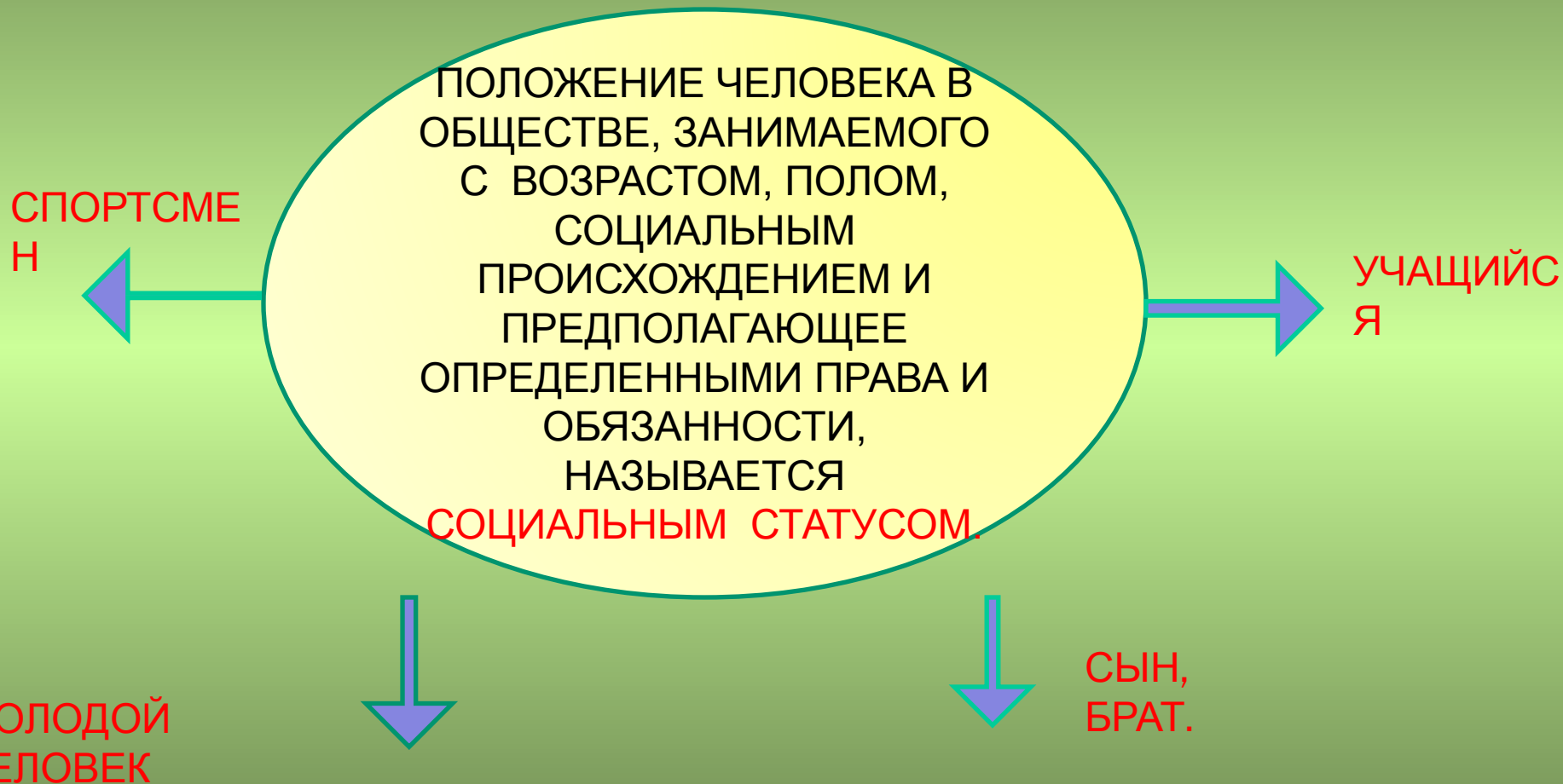
Институты социализации

Институты социализации - конкретные группы, в которых личность приобщается к системам норм и ценностей и которые выступают транслятором социального опыта.

- Дотрудовая стадия: семья, дошкольные детские учреждения, школа, группы сверстников, учебные заведения.
- Трудовая стадия: трудовой коллектив, команда, организация.
- Послетрудовая стадия: общественные организации, членами которых являются пенсионеры.



СОЦИАЛЬНЫЙ СТАТУС ЛИЧНОСТИ.



ОДНА ИЗ ПОЗИЦИЙ ДЛЯ ЧЕЛОВЕКА ОПРЕДЕЛЯЕТ ЕГО СОЦИАЛЬНО-
ГЛАВНЫЙ СТАТУС

СОЦИАЛЬНЫЙ СТАТУС ЛИЧНОСТИ

СТАТУСЫ ОТ
РОЖДЕНИЯ-
ПРЕДПИСАННЫЕ



ПОЛ, РАСА,
ВОЗРАСТ

СТАТУСЫ НОВЫЕ
ДОСТИГАЕМЫЕ



СТАТУСЫ МОГУТ ВСТУПАТЬ В ПРОТИВОРЕЧИЕ - **ХОРОШЕЕ**
ОБРАЗОВАНИЕ - РАБОТА - НИЗКАЯ ЗАРПЛАТА.
ВАЖНЫ СТАРТОВЫЕ УСЛОВИЯ - БЛАГОПРИЯТНЫЕ И
НЕБЛАГОПРИЯТНЫЕ

СОЦИАЛЬНЫЙ СТАТУС ЛИЧНОСТИ

ПРЕСТИЖ-

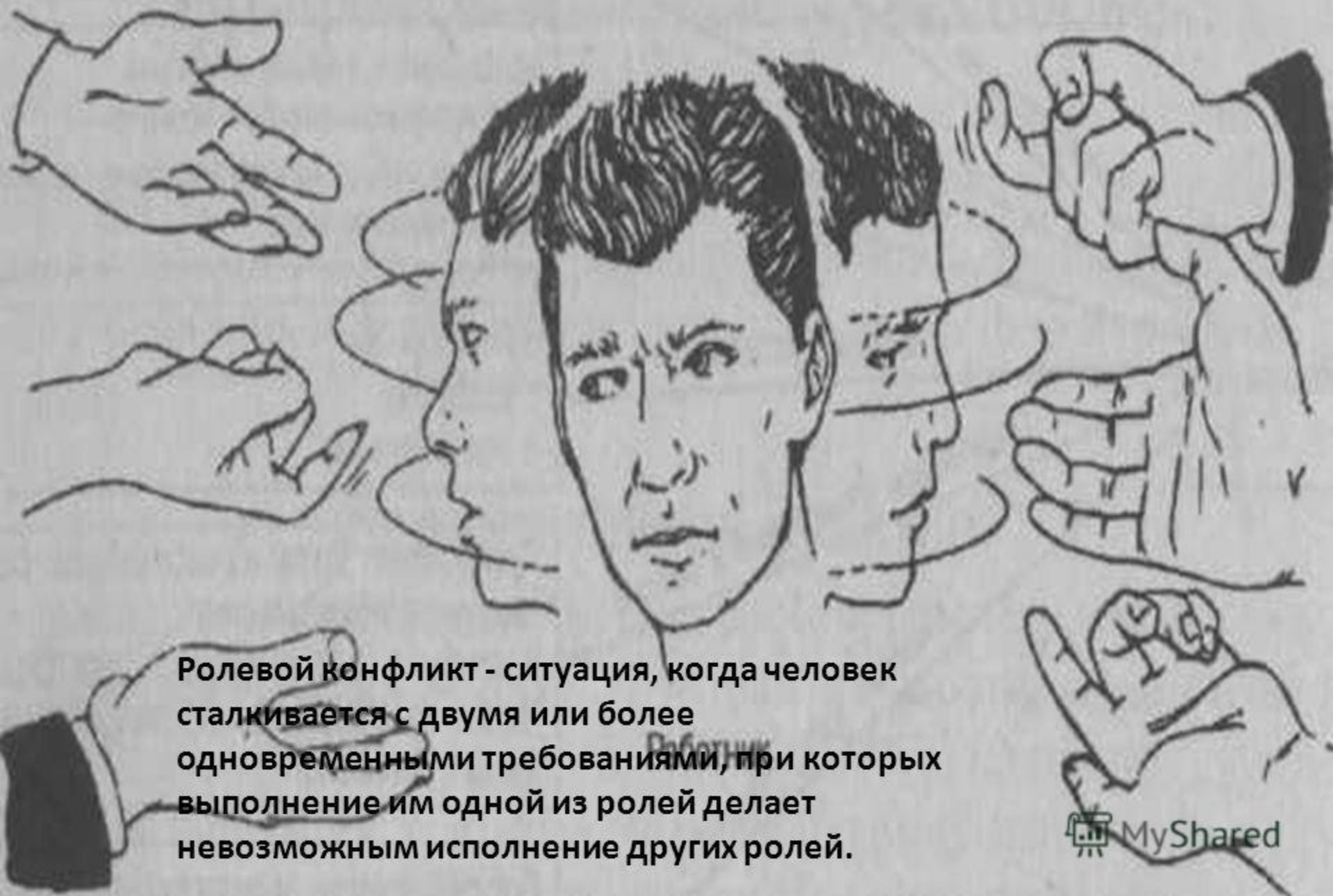
ОЦЕНКА
ОБЩЕСТВОМ ИЛИ
СОЦИАЛЬНОЙ
ГРУППОЙ
ОБЩЕСТВЕННОЙ
ЗНАЧИМОСТИ
ПОЗИЦИЙ
ЗАНИМАЕМЫХ
ЛЮДЬМИ

АВТОРИТЕТ

СТЕПЕНЬ
ПРИЗНАНИЯ
ГРУППОЙ ИЛИ
ОБЩЕСТВОМ
ЛИЧНЫХ И
ДЕЛОВЫХ
КАЧЕСТВ
ЛИЧНОСТИ.

Первый начальник

Второй начальник



Рольевой конфликт - ситуация, когда человек сталкивается с двумя или более одновременными требованиями, при которых выполнение им одной из ролей делает невозможным исполнение других ролей.



Каждый индивид по-своему понимает свою социальную роль, по-разному ее исполняет. В современной социологии фактическое исполнение личностью социальной роли получило название ролевого поведения

2. Социальные роли личности

В процессе реализации социальных ролей могут появляться определенные трудности, связанные с необходимостью человека исполнять в различных ситуациях множество ролей



Это приводит в ряде случаев к несовпадению социальных ролей, к возникновению между ними противоречий и конфликтных отношений

СОЦИАЛЬНО-РОЛЕВЫЕ КОНФЛИКТЫ

Внутриролевые – конфликты, при которых требования одной и той же роли противоречат друг другу

Межролевые – конфликты, возникающие в ситуациях, когда требования одной роли противоречат требованиям другой

Личностно-ролевые – конфликтные ситуации, когда требования социальной роли противоречат интересам и жизненным устремлениям личности