

Александр Иванов, канд. экон. наук

# ЭКОЛОГИЧЕСКИЙ ПОРТАЛ И ОНЛАЙН СЕРВИС БЕСКОНЕЧНАЯ РЕКА

*ПРЕЗЕНТАЦИЯ КОНЦЕПЦИИ ОНЛАЙН-СЕРВИСА*

*ENDLESS\_RIVER/GORODETS\_CULTURE*

# НОВЫЙ ПРОЕКТ – БЕСКОНЕЧНАЯ РЕКА

---

- Цель – формирование и поддержка новой жизненной философии
- Формирование набора онлайн сервисов для новых людей
- Формирование экопортала для новых людей Волго-Вятского региона – Городецкая культура

# НОВЫЙ ПОДХОД К ЖИЗНИ ДЛЯ МОЛОДЕЖИ

---

- Цель жить 100 лет ставится в молодости
- Жить долго – только в экологически благоприятной среде
- Ценности: сохранять природу, ее биоразнообразие и активно адаптировать социальную среду и экономику к новым вызовам.
- Важное отличие: активно формировать и использовать виртуальную реальность – единственный способ развития нового подхода
- Жить инновационно во взаимодействии с носителями консервативных функций – наиболее конкурентоспособный вариант, так как берется лучшее от нынешнего и прошлых поколений

# СЕРВИСЫ

---

- ▣ Eco-routes: онлайн расчет уровня загрязнения воздуха и уровня шума в автомобильных пробках
- ▣ Eco-water: расчет концентрации вызывающих цветение микроводорослей и цианобактерий для водоемов озерного типа (водохранилища, пруды, озера)
- ▣ Eco-heritage: расчет влияния загрязнения на состояние объектов природного и культурного наследия, расчет рисков опасных природных явлений и катастроф
- ▣ Eco-life style: жизненная философия и ее применение на микротерриториальном уровне
- ▣ Eco risks: расчет риска для здоровья, включая немедленные токсикологические эффекты, хронические эффекты и риск преждевременной смертности
- ▣ Eco-geology: непрерывное изучение геологической истории Земли как основы изучения причинно-следственных связей в окружающей среде, экономике и обществе
- ▣ Eco-climate: оценка микротерриторий в реальном времени по благоприятности микросреды для нахождения в ней человека
- ▣ Heritage conservation: сохранение объектов культурного наследия, включая археологические объекты, объекты геологической истории Земли,

# КОНЦЕПЦИЯ BLUE ZONE

---

- Авторы Джанни Пес, Мишель Пулен и Дан Бюттнер нарисовали зоны на карте и начали ссылаться на область внутри как на Голубую зону
- Регионы с самой высокой концентрацией мужчин-долгожителей
  - провинция Нуроро Сардинии
  - Окинава в Японии
  - ареал расселения адвентистов седьмого дня в Ломе-Линде, Калифорния.
  - Никоя Коста-Рике и
  - Икария в Греции
  - Северная Карелия в Финляндии.

# ДЕВЯТЬ ПРИНЦИПОВ НОВОГО ПОДХОДА

---

- Цель жизни – прожить **100 лет**
- Участие в семейной жизни: большая семья – много поколений.
- Участие в общественной жизни
- Участие в духовной, интеллектуальной жизни или религии.
- Снижение стресса.
- Умеренная, регулярная физическая активность.
- Умеренное потребление калорий.
- Преимущественно растительная диета, предпочтение рыбы мясу.
- Умеренное употребление алкоголя, преимущественно красное вино Каберне или Мерло.

# 100 ЛЕТ ЖИЗНИ НОВЫЙ ВЗГЛЯД

- Цель – прожить две «взрослых» жизни
- Половина жизни за пределами репродуктивного возраста должна иметь цель
  - Сохранить и даже нарастить профессиональный уровень
  - Не планировать выход на пенсию
  - Не отказываться от личной жизни
  - Постоянное общение с юными поколениями с постановкой целей и их достижением
  - Высокие общественные цели

# НОВЫЕ ВОЗМОЖНОСТИ ЛЮДЕЙ ПОЖИЛОГО ВОЗРАСТА BLUE ZONE

- Завершенность основных процессов (Семья создана, нет несовершеннолетних детей, есть необходимое движимое и недвижимое имущество)
- Достаточно времени, сил и иных ресурсов для достижения новых целей
- Материальный достаток как основа для нового старта или продолжения привычной деятельности
- Надежный профессиональный и жизненный опыт как гарантия востребованности



# ОБЪЕКТЫ ГЕОТУРИЗМА ЗАВОЛЖЬЯ И МЕЖДУРЕЧЬЯ ВЯТКИ И ВЕТЛУГИ

Особой ценностью для геологической истории Земли обладают следующие объекты и прилегающие к ним территории Волго-Вятского региона.

- ▣ Водно-болотные объекты Нижегородского Заволжья, включая озеро Светлояр, Керженский заповедник и Камско-Бакалдинские болота (возраст Светлояра – около 500 миллионов лет, Камско-Бакалдинских болот – порядка десяти тысяч лет)
- ▣ Выход рифовых пород на поверхность в Советском районе Кировской области (300 миллионов лет)
- ▣ Палеонтологические объекты пермского периода, включая кладбища тетраподов Пермского периода в Тоншаевском районе Нижегородской области и в Котельничском районе Кировской области (260 миллионов лет)

# ПЛАН ДЕЙСТВИЙ

---

- План действий включает следующие направления
- Анализ и обобщение научной информации по выбранным уникальным с геологической точки зрения территориям
- Создание сетевого информационно-аналитического ресурса по предлагаемой деятельности
- Разработку новых технологий и проектов для научного и познавательного туризма в регионе
- Реализацию туристических разработок на основе создания молодежных стартапов на базе ННГАСУ
- Создание отрасли научно-образовательного туризма в регионе.

# КЛАДБИЩЕ ПАРЕЙАЗАВРОВ В КОТЕЛЬНИЧСКОМ РАЙОНЕ КИРОВСКОЙ ОБЛАСТИ

- В крутом высоком (до 50 м) правом берегу р. Вятки, на протяжении 12 км от деревни Мухи, расположенной в 9 км ниже города Котельнича, до села Вишкиль, обнажается толща красноцветных песчанистых и известковистых глин и слюдистых песчаников с прослоями пестроцветных мергелей татарского яруса верхнего отдела пермской системы.



# ПАРЕЙАЗАВР И СУМИНИИ



# НА ФОНЕ ПАРЕЙАЗАВРА



# ПУРЛИНСКИЙ КАРЬЕР

---



- В карьере в 0,6 км южнее деревни Пурлы, и в 1 км северо-восточное ст. Пижма Тоншаевского района вскрыты отложения вятского горизонта татарского яруса верхнего отдела пермской системы, содержащие остатки рыб и наземных позвоночных.

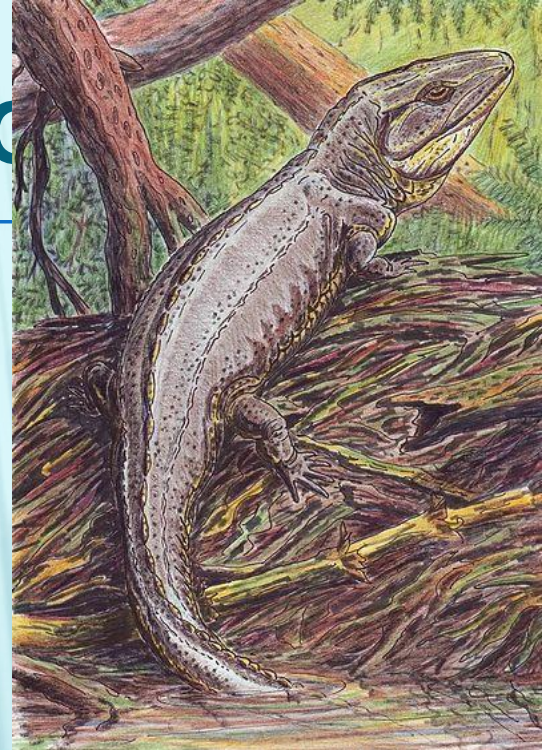
# ГЕОЛОГИЯ ПУРЛИНСКОГО КАРЬЕРА

- В карьере снизу вверх вскрываются:
- пачка линзующихся гравийно-галечных отложений, образованных гальками кремнистых, глинисто-мергельных и глинистых пород с обломками окремнелой древесины и костными остатками наземных позвоночных; участками галечник сцементирован кальцитом и превращен в конгломерат (сл. 1; видимая мощность 3 м);
- косослоистый фиолетово- и красновато-серый грубозернистый песчаник, залегающий в виде сменяющих друг друга и быстро выклинивающихся по простиранию линз (сл. 2; 0,5 м);
- линза гравийно-галечных косонаслоенных пород, состоящих преимущественно из черных кремнистых галек; встречаются обломки (до 0,5 м по длинной оси) местных пород и многочисленные линзочки (до 0,5 м мощностью) зеленовато-коричневых косослоистых рыхлых песчаников; в верхних линзах встречены обломки окремнелой древесины, чешуя ганоидных рыб и кости позвоночных (сл. 3; 1,8 м);
- зеленовато- и красновато-серый неяснослоистый песчаник с галькой и гравием метаморфических пород (сл. 4; видимая мощность 1,1 м).



# ПАЛЕОНТОЛОГИЧЕСКИЕ НАХОДКИ ПУРЛИНСКОГО КАРЬЕРА

- В слоях 3 и 5 встречены остатки амфибий *Dvinosaurus* sp., батрахозавров, котлассий, стегоцефалов; из рептилий - остатки дицинодонтов и териодонтов.
- пачка линзующихся гравийно-галечных отложений с обломками окремнелой древесины и костными остатками наземных позвоночных
- линзы гравийно-галечных косонаслоенных пород, в верхних линзах встречены обломки окремнелой древесины, чешуя ганоидных рыб и кости позвоночных (сл. 3)



# АСТАШИХА

---

- В правом склоне долины р. Ветлуги, в 0,6 км севернее южного конца деревни Асташихи и в 10,5 км северо-западнее **села Воскресенского**, вскрывается разрез отложений верхнетатарского подъяруса верхнего отдела пермской системы и индского яруса нижнего отдела триасовой системы. В пермских отложениях встречены остатки позвоночных. Предлагается в качестве ГПП федерального ранга с заказным режимом охраны.

# АСТАШИХА

---



- В разрезе, начинающемся в 5 м выше уреза воды, снизу вверх обнажаются:
- верхнетатарский подъярус вятский горизонт
- коричневатато-красная известковистая глина со стяжениями светло-желтого мергеля; в основании слоя встречен почти полный скелет дицинодонта (сл. 2; 1,4 м);
- Перекрываются нижнетриасовые отложения озерными и элювиально-делювиальными четвертичными суглинками. Найден скелет рептилии - дицинодонта *Lystrosaurus* sp.

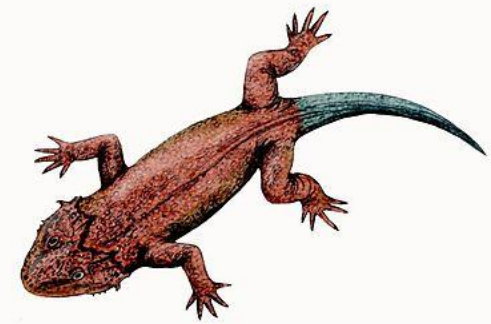
# СПАССКОЕ

---

- В правом склоне долины р. Ветлуги, в 0,4 км выше села Спасского, в 8 км северо-восточнее города Ветлуги, вскрываются отложения индского яруса нижнего отдела триасовой системы, в которых встречены остатки позвоночных. Предлагается в качестве палеонтологического ГПП федерального ранга с заказным режимом охраны.

# СПАССКОЕ, СПАССКИЙ ГОРИЗОНТ

---



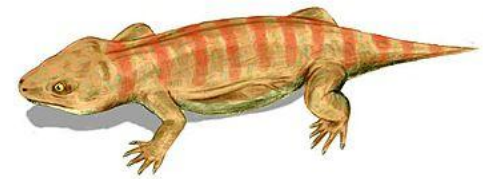
- переслаивание зеленовато-серых и коричневатых красных пластичных глин с линзами (мощностью 0,1-0,4 м и протяженностью 11-20 м) зеленовато-серых конгломератов; в глинах встречены остатки филлопод и остракод, в конгломератах - костные остатки рыб и тетрапод (сл. 7-18; 5,2 м).
- В линзе конгломератов, залегающей в основании спасского горизонта, встречены остатки рептилий-проколофонов *Phaanthosaurus ignatjevi* и амфибий; в верхней линзе конгломератов - остатки рыб *Gnathorhiza* sp., тупилакозавров *Tupilakosaurus wetlugensis* и батрахозавров.
- Беспорядочное расположение костей говорит о том, что захоронение связано, по-видимому, с дельтовыми фациями.

# ВЕРХНЯЯ СЛУДКА

---

- В береговых обнажениях на правом склоне долины р. Ветлуги, в 12 км северо-восточнее **города Ветлуги**, вскрываются отложения шилихинского горизонта индского яруса нижнего отдела триасовой системы, содержащие остатки наземных позвоночных. Предлагается в качестве палеонтологического ГПП федерального ранга с заказным режимом охраны

# ВЕРХНЯЯ СЛУДКА: В РАЗРЕЗЕ СНИЗУ ВВЕРХ ОБНАЖАЮТСЯ:



- коричневый конгломерат из галек и гравия аргиллитов и мергелей с остатками наземных позвоночных (сл. 2; 0,5 м);
- коричнево-красный, в верхней части зеленовато-серый, песчаник, с прослоями красных алевролитов с остатками остракод в кровле (сл. 3; 1 м);
- Встреченные в конгломератах остатки принадлежат амфибиям *Tupilakosaurus sp.* и рептилиям из семейства *Procolophonidae*. Захоронение происходило, вероятно, в русле временного потока.

# ИТОГИ

---

- Формирование нового научно обоснованного образа жизни (ориентация на продолжительность жизни в сто лет, использование пространственно-временных ресурсов человечества через сетевые онлайн ресурсы, формирование потребности в активном познании окружающего мира, проекты по экологическому и патриотическому воспитанию, познавательному отдыху).
- Формирование информационно-аналитического ресурса по предлагаемому направлению (несколько молодежных стартапов, включая создание интернет-ресурса, патентование и оформление авторских прав на программные продукты по экологическим услугам онлайн мониторинга автомобильных пробок, онлайн мониторинга водоемов и онлайн мониторинга обращения с отходами)
- Создание организации или предприятия для осуществления деятельности по научному и образовательному туризму
- Разработка программ и проектов проведения экскурсий в сфере научного и образовательного туризма
- Разработка проектов проведения общероссийских и международных действий в сфере научного и образовательного туризма.



# ТЕМАТИЧЕСКИЕ НАПРАВЛЕНИЯ ЭКОПОРТАЛА

---

- Экологическое образование и воспитание
- Здоровое питание
- Веломобильность и другие виды физической активности
- Здоровая атмосфера
- Благоприятная водная среда
- Человек и литосфера
- Обращение с отходами как часть новой экономики использования вторичных ресурсов

**СПАСИБО ЗА ВНИМАНИЕ!**

---