

# **Тема 10. Занятость и безработица**

- 1. Безработица: сущность и основные причины**
- 2. Основные формы безработицы и ее последствия**
- 3. Инфляция и безработица**
- 4. Социальная политика занятости**

# Вопрос 1. Безработица: сущность и основные причины

Безработица является одной из основных макроэкономических проблем, характеризующих состояние экономической системы.

Практически основная задача любой экономической системы является создание максимально возможного продукта с целью наиболее полного удовлетворения растущих потребностей общества.

В этой связи важнейшим фактором, способствующим, достижению этого, является высокий уровень занятости населения.

**Безработица** – это социально-экономическое явление, при котором часть экономически активного населения не может применить свою рабочую силу.

### **Критерии безработицы по Конвенции 1952 г. МОТ:**

- вынужденный характер безработицы;
- пригодность к работе;
- желание получить работу;
- регистрация в службе занятости;
- временная утрата дохода;
- готовность пройти профессиональную подготовку или переподготовку;
- соблюдение норм регистрации.

## В России к безработным относятся:

- трудоспособные граждане, не имеющие работы и заработка (дохода);
- зарегистрированные в службах занятости в целях поиска подходящей работы;
- ищут работу и готовы к ней приступить;
- не трудоустроены в течение 10 дней со дня их регистрации

### Не признаются безработными граждане

- не достигшие 16-летнего возраста;
- получающие пенсию по старости и за выслугу лет;
- отказавшиеся в течение 10 дней со дня их регистрации в службе занятости от двух вариантов подходящей работы, включая работу временного характера;
- впервые ищущие работу, не имеющие профессии, отказавшиеся от двух вариантов профессиональной подготовки или от любой оплачиваемой работы, включая работу временного характера;
- не явившиеся без уважительных причин в течение 10 дней со дня их регистрации в целях поиска подходящей работы в службы занятости для предложения им подходящей работы;
- осужденные по решению суда к исправительным работам.

# Основные причины возникновения безработицы

## Английский священник Мальтус

Сформулировал закон народонаселения, согласно которому производство продуктов питания увеличивается в арифметической прогрессии, а прирост населения - в геометрической. Мальтузианство в этом видело основную причину безработицы и оправдывало такие методы регулирования численности населения как войны, стихийные бедствия, эпидемии и др.

# Марксистская школа

Рассматривает безработицу как исторически преходящее явление, свойственное капитализму, т.е. обществу, основанному на частной собственности.

Появление безработицы связано с циклическими процессами накопления капитала и воспроизводства, с ростом органического строения капитала.

## Неоклассическая школа

За основу данного направления взяты основные положения классической теории. Рынок труда является саморегулирующейся системой. Основным регулятором на данном рынке заработная плата, которая воздействует на спрос и предложение рабочей силы.

Безработица появляется, в случае отказа работников трудиться за меньшую заработную плату. Таким образом, безработица носит добровольный характер и связана с поиском более высокого уровня оплаты труда.

## **Кейнсианская школа**

С целью ослабления социальной напряженности в обществе государство должно разрабатывать программы занятости и социальной защиты безработных. Основная причина безработицы — утрата способности рыночного механизма к саморегулированию.



# Полная и эффективная занятость

**Занятость** - это участие граждан в хозяйственном процессе, связанном с использованием рабочей силы для производства продукции и оказания услуг, с целью получения трудового дохода, заработной платы.

В экономической литературе различают понятия полной и эффективной занятости.

**Полная занятость** – это состояние рынка труда, при котором обеспечены работой все нуждающиеся в ней и желающие, работать.

# Эффективная занятость

**Эффективная занятость** предполагает способность хозяйственной системы обеспечить экономические и социальные условия воспроизводства рабочей силы.

<b>Эффективная занятость</b>	
<b>Экономический аспект</b>	<b>Социальный аспект</b>
Предполагает наиболее эффективное использование Рабочей силы	Отражает наиболее полное соответствие работы интересам человека

# Показатели занятости

**Экономически активное население** – часть трудоспособных граждан, которая предлагает рабочую силу для производства товаров и услуг.

**Экономически неактивное население** - это жители страны, которые не входят в состав рабочей силы (учащиеся, пенсионеры, инвалиды и т.д.).

На основе статистических данных можно рассчитать следующие показатели:

- уровень экономически активного населения;
- уровень безработицы.

**Уровень экономически активного населения ( $У_a$ )** – доля численности экономически активных людей в общей численности населения:

$$У_a = \frac{ЧН - Э_n}{ЧН} \cdot 100$$

Где:  $ЧН$  – численность населения;

$Э_n$  – экономически неактивное население.

**Уровень безработицы ( $У_b$ )** – удельный вес безработных в численности экономически активного населения:

$$У_b = \frac{БН}{Э_a} \cdot 100$$

Где:  $Э_a$  – экономически активное население.

Где:  $БН$  – численность безработного населения.

## Вопрос 2. Основные формы безработицы и ее последствия

### 1. Фрикционная безработица.

**Фрикционная безработица** – это временная незанятость, связанная с добровольным или вынужденным поиском или ожиданием работы.

Фрикционная безработица связана с поиском или ожиданием работы в ближайшем будущем. Она является неизбежной и в какой-то мере желательной, так как многие работники желают перейти с низкооплачиваемой работы на более интересную и продуктивную деятельность с более высоким уровнем оплаты.

## 2. Структурная безработица

**Структурная безработица** - безработица, вызываемая изменениями в структуре спроса и технологии производства.

Структурная безработица является результатом изменений в технологии, технике и структуре производства, структуре потребительского спроса, обуславливающих несоответствие структуры рабочих мест и профессиональной структуры работников.

Такие изменения ведут к необходимости осваивания новых профессий и высвобождению работников, не владеющих этими профессиями. В данной ситуации инициатором увольнения работников выступает работодатель.

### 3. Естественная безработица

**Естественная безработица** является результатом структурной и фрикционной безработицы и определяется как их сумма.

В настоящее время считается, что фрикционная и структурная безработица является неизбежными составляющими естественного уровня безработицы.

Поэтому говоря о полной занятости в экономической теории, не принимают во внимание общий, естественный уровень фрикционной и структурной безработицы.

## 4. Циклическая безработица

**Циклическая безработица** - это безработица, вызванная общим спадом производства, т.е. той фазой экономического цикла, которая связана с кризисными явлениями в экономике, сокращением совокупного спроса, соответствующим сокращением занятости и ростом безработицы.

Циклическая безработица — это безработица, вызванная спадом промышленного производства, т.е. той фазой экономического цикла, которая характеризуется недостаточностью совокупных расходов.



## 5. Институциональная безработица

**Институциональная безработица** - безработица, порождаемая институтами рынка труда и факторами, влияющими на спрос и предложение рабочей силы.

Институциональная безработица возникает как явление, связанное с неэффективным функционированием институтов рынка труда. Недостаток в организации функционирования рынка труда вызывает безработицу.

Например, в России отсутствует закон об обязательной регистрации свободных рабочих мест. В данном случае отсутствие информации о наличии рабочих мест не способствует трудоустройству и люди, попадают в разряд безработных.

## 6. Скрытая безработица

Скрытая безработица включает занятых в течение неполной рабочей недели или части рабочего дня, а также лиц формально занятых, когда работник лишь числится в штате. В данную категорию включаются работники, находящиеся в вынужденных отпусках без сохранения заработка.

Наиболее распространенной областью скрытой безработицы традиционно выступает сельское хозяйство.

## 7. Сезонная безработица

**Сезонная безработица** - безработица, связанная с колебанием количества рабочих мест в зависимости от времени года.

Сезонная безработица, как правило, связана с сезонными колебаниями спроса на труд, имеющими место в сельском хозяйстве, строительстве, туризме, промыслах и т.д.

## 8. Застойная безработица

Застойная безработица, как правило, отражает процесс, при котором люди долгое время не могут трудоустроиться. Невозможность получить работу по различным причинам отрицательно сказывается на психологическом состоянии людей. Они постепенно утрачивают свои профессиональные навыки, знания, квалификацию.

# Социальные и экономические последствия безработицы.

Безработица имеет негативные социальные и экономические последствия.

**Социальные последствия безработицы** проявляются в том, что люди лишенные стабильной занятости, работы не могут обеспечить себе и своей семье достойные условия жизнедеятельности. Одной из причин существования преступности выступает именно безработица, так как люди отчаявшиеся найти работу вынуждены идти на нарушение закона со всеми вытекающими отсюда последствиями. Происходит потеря квалификации, практических навыков, снижаются моральные устои, растет преступность, обостряется социальная напряженность в обществе. В конечном итоге подрывается моральное и физическое здоровье общества.

# Экономические последствия безработицы

**Экономические последствия безработицы** выражаются, прежде всего, в потере части валового национального продукта (ВНП). Американский исследователь А. Оукен подсчитал, что каждый процент, превышающий уровень безработицы, сокращает объем ВНП на 2,5%. Представленная зависимость получила название **закона Оукена**, выражающего математическую зависимость между уровнем безработицы и отставанием в росте ВНП.

## Вопрос 3. Инфляция и безработица.

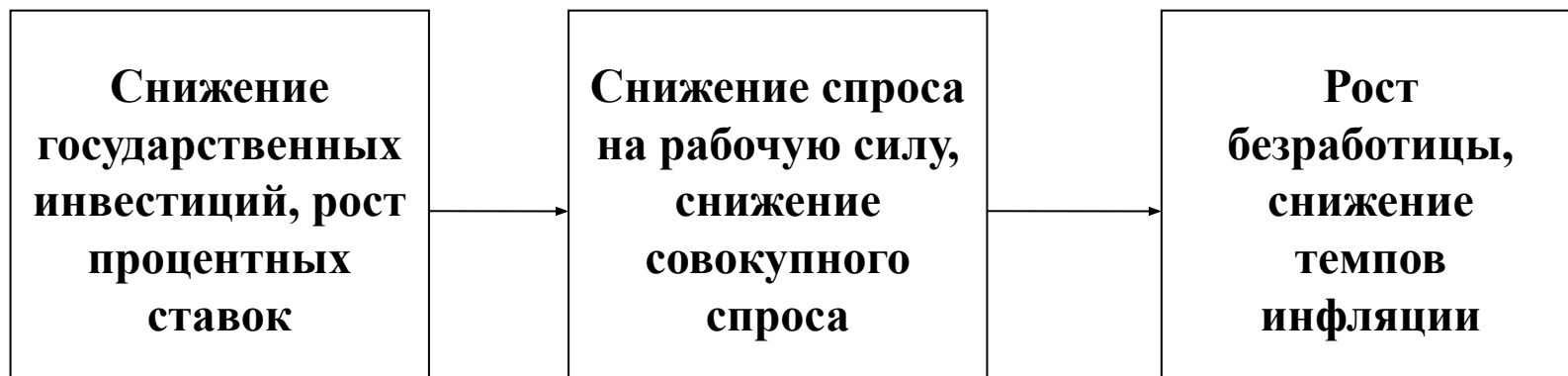


Рис. Процесс снижения темпов инфляции

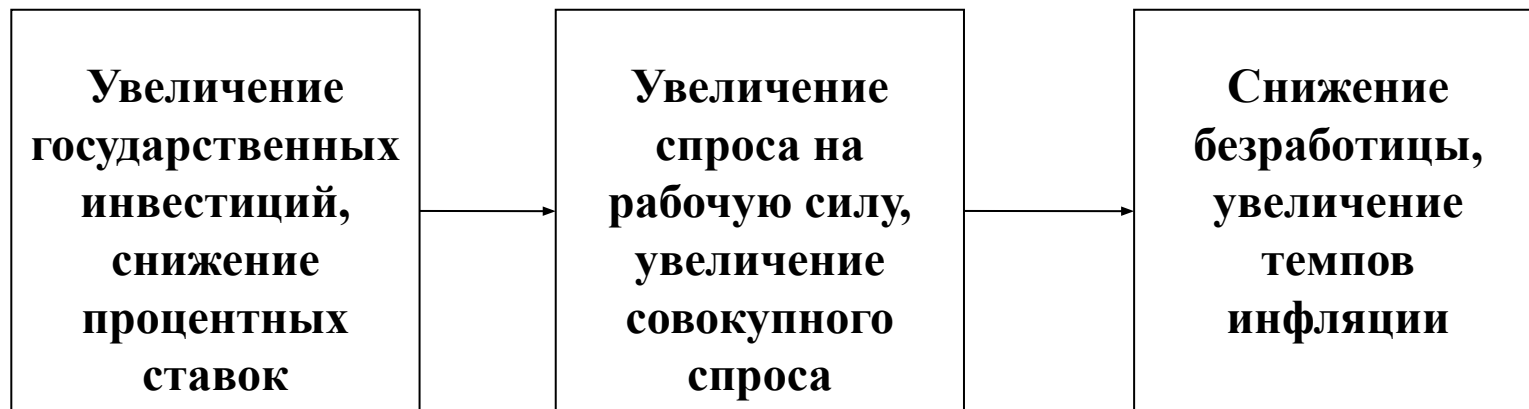


Рис. Процесс снижения уровня безработицы

# Кривая Филлипса

Статистическое исследование этих процессов было проведено в 50-е гг. XXв. английским экономистом А. Филлипсом. На основе проведенного анализа была получена функциональная зависимость, получившая впоследствии название «кривой Филлипса». Он обнаружил обратную зависимость между темпом роста зарплаты (инфляция спроса) и безработицей.

А. Филлипс обратил внимание, на то, что в условиях экономического кризиса, для которого характерно снижение или, по крайней мере, торможение цен, наблюдается рост безработицы.

С наступлением экономического подъема происходит рост цен (повышенный спрос на товары) и уровень безработицы снижается.

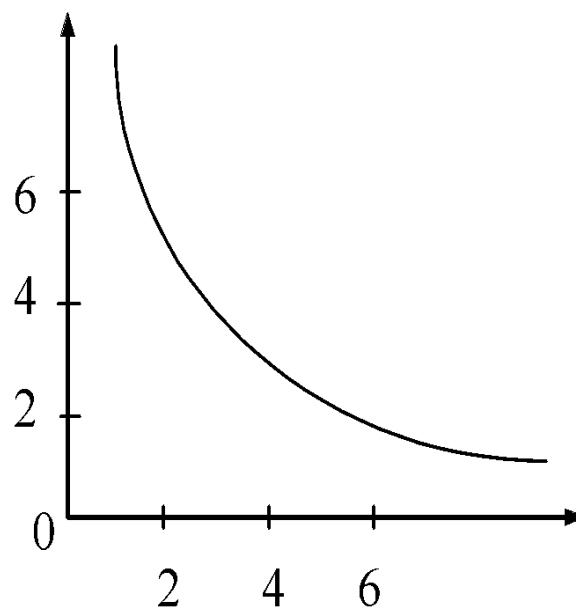


Общеизвестно, что уровень заработной платы и уровень занятости взаимосвязаны. С повышением заработной платы занятость растет, а безработица снижается.

Однако повышение заработной платы означает рост издержек производства а, следовательно, и цен на промышленные товары (инфляция издержек).

Кроме того, в результате увеличения занятости и заработной платы наблюдается повышение платежеспособного спроса населения, что вызывает инфляцию спроса. Повышение же цен, как правило, означает снижение безработицы. Поэтому рост инфляции выступает в качестве платы за сокращение безработицы.

Уровень инфляции



Уровень  
безработицы, %

## **Вопрос 4. Социальная политика занятости**

**Государственная политика занятости** – это комплексная система мер, направленная на повышение эффективности рынка труда и сокращение безработицы.

**Активная политика занятости** - совокупность правовых, организационных и экономических мер государства реализуемых с целью минимизации уровня безработицы.

**Пассивная политика занятости** - социальная политика, направленная на сглаживание негативных последствий безработицы. Пассивная политика занятости реализуется, как правило, через систему соответствующих выплат и пособий по безработице.

# Государственное регулирование занятости населения

## Механизмы регулирования

### Активная политика

Разработка мероприятий по созданию рабочих мест.

Обучение, переподготовка и повышение квалификации безработных.

Финансирование в области создания новых рабочих мест.

Проведение мероприятий по организации рабочих мест путем реализации общественных работ.

Превентивные мероприятия по сохранению рабочих мест и предупреждению увольнений работников с предприятий

### Пассивная политика

Организация выплат пособий по безработице.

Выплата материальной помощи безработным.

Оказание доплат на содержание иждивенцев.

Оказание помощи малоимущим слоям населения через систему продуктовых наборов и т.д.

Организация системы общественного питания особо нуждающимся гражданам.

# Система социальных амортизаторов

## 1. Регулирование занятости.

- законодательное сокращение продолжительности рабочего дня и рабочей недели в период безработицы;
- увеличение занятости путем «разделения» рабочих мест между работниками на предприятиях;
- создание новых рабочих мест;
- организация общественных работ, особенно для молодежи и хронически безработных;
- сокращение предложения рабочей силы за счет ограничения иммиграции иностранных рабочих.

## Биржи труда.

- осуществление посредничества между предпринимателями и рабочими, способствующего трудовому найму безработных;
- аккумуляция информации о рынке рабочей силы и предоставление ее всем желающим найти работу;
- профотбор и профессиональная ориентация молодежи.

**Фонды страхования по безработице-** оказание материальной помощи безработным из соответствующих фондов.

# Биржа труда

**Биржа труда - учреждение, выполняющее посреднические функции между работодателями и наемными работниками.**

Государственная биржа труда выполняет следующие основные функции:

- регистрирует спрос и предложение рабочей силы;
- оказывает регулирующее воздействие на рынок труда;
- организует профессиональную подготовку и переподготовку безработных;
- помогает населению в трудоустройстве, профориентации, выборе и смене профессии;
- производит выплату пособий по безработице и др.

# Политика занятости в России.

С целью смягчения отрицательных последствий безработицы в России был принят **Закон РФ от 19.04.1991 N 1032-1 (ред. от 07.03.2018) "О занятости населения в Российской Федерации"**

которым определены правовые, экономические и организационные основы государственной политики в области занятости.

Политика занятости предусматривает две группы методов регулирования уровня безработицы.

К первой группе относятся методы регулирования направленные на снижение естественного уровня безработицы. Вторая группа методов включает способы регулирования циклической безработицы.

**Методы регулирования естественной безработицы содержат:**

- формирование гибкой системы профессиональной подготовки и переподготовки кадров, способной быстро приспособиться к структурным изменениям в спросе на рабочую силу;
- формирование информационной системы свободных рабочих мест;
- создание системы материальной поддержки лиц, проходящих профессиональную подготовку в связи со сменой их работы и места жительства.

# Методы регулирования циклической безработицы

Методы регулирования циклической безработицы включают следующие направления:

- разработка и реализация федеральных и территориальных программ содействия занятости населения;
- разработка кредитно-финансового механизма, а также инвестиционной и налоговой политики, направленных на стимулирование создания и сохранения рабочих мест;
- формирование Федеральной службы занятости населения, которая осуществляет мониторинг состояния рынка труда, разрабатывает мероприятия по содействию занятости населения;
- организация и проведение общественных работ, осуществляемые органами исполнительной власти субъектов РФ, органами местного самоуправления и другими в целях обеспечения временной занятости населения.