

**Сетевое взаимодействие
учреждений общего,
профессионального и
дополнительного
образования в условиях
муниципальных
образований**

Старший
преподаватель М.В.
Осипова

Современные требования к образованию

- Обеспечение качества образования, формирование компетентной личности **зависит от конкретных возможностей каждого ОУ**, имеющихся у него ресурсов.
- Однако **ресурсные возможности ОУ** для решения инновационных задач **не всегда достаточны**.

Как разрешить противоречие между новыми требованиями к качеству образования и существующими возможностями ОУ для их обеспечения?

- **Путем наращивания потенциала образовательных учреждений за счет ресурсов образовательной сети муниципального и регионального уровней.**

Что такое сеть

- Сеть образовательных учреждений **это не есть все ОУ, расположенные на определенной территории.**
- **Сеть – это система,** со своими элементами, связями и отношениями между ними.

Назначение сети

- Сети создаются **в случае необходимости обмена ресурсами** для достижения поставленной цели.
- Предполагается, что сеть в образовании **включает во взаимодействие самые разные типы образовательных учреждений.**

Стратегии взаимодействия



Конкуренция



Кооперация

Характеристики конкуренции и кооперации

- В основе конкуренции - **борьба** организаций **за потребителей** своей продукции.
- Кооперацию характеризует **организационное взаимодействие на основе согласования общих целей.**

Характеристика конкурентоспособного ОУ

- Количество и качество **человеческих ресурсов** (уровень квалификации педагогов);
- Состояние **материально-технического и финансового обеспечения** образовательных услуг.
- **Высокие результаты оказанных образовательных услуг**, признанные профессиональным сообществом и общественностью.

Стратегическое партнерство

- Может представлять собой «...как координацию деятельности по важным и перспективным направлениям, так и выражаться в особой форме бизнеса, когда **объединяются ресурсы нескольких субъектов**, в результате чего **возникает солидарная ответственность за работу по использованию этих ресурсов**»

(А.Л.Гапоненко, А.П.Панкрухина «Стратегическое управление» Учебник)

Сетевая организация это

- организация структура которой представляет собой **свободно связанную, гибкую, горизонтально организованную сеть** принципиально **равноправных**, разных по выполняемым ролям и функциям, **независимых партнеров.**

Главная идея сетевых структур

- **Партнерство отличных друг от друга и поэтому полезных друг другу участников,** обладающих определенными ограниченными ресурсами.

Главное преимущество сетевых структур

- *Каждое ОУ*
 - Делает свой специфический вклад в достижение результатов
- *Достигнутые результаты*
 - Отвечают интересам всех партнеров
- *Все партнеры*
 - Проявляют и сохраняют свои различия

Как выбрать модель сети

- Выбор сетевой модели **будет зависеть от социокультурных , экономических, демографических, географических условий** развития муниципальных образовательных систем.

Для системы образования
Ленинградской области перспективна
модель кооперации
Сетевая кооперация ОУ обусловлена:

- наличием **общих проблем**;
- возможностью взаимного **наращивания потенциала друг друга**;
- большой **ограниченностью ресурсов**.

Характеристика сетевого взаимодействия ОУ как педагогического

- в основе лежит **совместная деятельность детей и взрослых;**
- взаимодействие происходит **на принципах доверия и творчества, паритетности и сотрудничества;**
- **учитывает личностные характеристики;**
- **обеспечивает освоение социальных навыков;**
- **содействует установлению взаимоотношений, взаимоприятию, поддержке, доверию и др.**

Примеры моделей муниципальных образовательных сетей. Модель 1.

- **Объединение** нескольких общеобразовательных учреждений **вокруг наиболее сильного общеобразовательного учреждения**

Оно обладает:

- достаточным материальным потенциалом;
- достаточным кадровым потенциалом;
- выполняет роль «ресурсного центра».

Функционирование Модели 1

- Каждое ОУ обеспечивает преподавание в полном объеме базовых общеобразовательных предметов и ту часть профильного обучения (профильные предметы и элективные курсы), которую оно способно реализовать в рамках своих возможностей.
- «Ресурсный центр» берет на себя остальную профильную подготовку.

Модель 2

- **Кооперация общеобразовательного учреждения с учреждениями дополнительного, высшего, среднего и начального профессионального образования в привлечении дополнительных образовательных ресурсов.**

Функционирование Модели 2

- В этом случае **учащимся предоставляется право выбора получения профильного обучения** не только там, где он учится, но и **в кооперированных с общеобразовательным учреждением образовательных структурах** (дистанционные курсы, заочные школы, учреждения дополнительного и профессионального образования и др.).

От участия в сетевом взаимодействии в образовательном учреждении ожидается:

- **повышение качества образования и воспитания**, поскольку основные характеристики сети отличаются воспитательным содержанием

Эффект взаимодействия образовательных учреждений в сети позволяет на практике:

- **добиться вместе того, чего нельзя добиться поодиночке;**
- усилить взаимопомощь;
- **оказывать влияние на другие организации и учреждения — как внутри сети, так и за её пределами;**

Эффект взаимодействия образовательных учреждений в сети позволяет на практике:

- **углубить понимание проблемы** и **расширить границы действий** благодаря объединению организаций и учреждений с различными возможностями;
- **помогать в работе друг другу** и **делать работу совместно**;
- **избегать ненужного дублирования** и **бессмысленной траты имеющихся средств и ресурсов**;

Эффект взаимодействия образовательных учреждений в сети позволяет на практике:

- **обеспечить обмен идеями**, мнениями, опытом и технологиями;
- морально и психологически **поддержать участников коммуникации**;
- в определённых обстоятельствах — **объединить административные, финансовые и кадровые ресурсы**.

Принципы построения сетевого взаимодействия с партнёрами:

- каждому участнику предоставляются **равные возможности** для выражения своего мнения;
- **не допускается перекладывание работы и ответственности** на партнёра;
- в сотрудничестве **распределены полномочия и направления работы** каждой организации и учреждения;

Принципы построения сетевого взаимодействия с партнёрами:

- созданы необходимые **условия для сотрудничества**, а также **контроля и мониторинга**;
- **поддерживается культура сотрудничества** и взаимодействия, предполагающая умение «отдавать» и «принимать»;
- **успешное функционирование сети возможно при постоянном взаимодействии партнеров** по всем направлениям взаимодействия, в проведении встреч, семинаров и конференций.

Сетевое взаимодействие связано

- с **осознанием и принятием различий** между образовательными учреждениями;
- с **умением использовать эти различия**;
- с **умением предложить свои способы действия**, особенно когда речь идет об организации гуманистического воспитательного пространства жизнедеятельности школьников.

В практике развития сетевого взаимодействия возникает ряд инновационных моментов

- появилась необходимость перехода **от мышления соревновательности**, в основе которого принцип **«выиграл-проиграл»**, к новому **мышлению**, в основе которого **«выиграл-выиграл»**.

- **Такой переход** осознается не сразу и **занимает длительное время**, так как преимущества взаимодействия проявляются со временем.
- **Убеждают педагогические коллективы только высокие результаты**, достигнутые в процессе сетевого взаимодействия.

Примеры схем сетевых взаимодействий

Сетевое взаимодействие – механизм реализации проектов модернизации педагогического образования



Сетевое взаимодействие с учреждениями образования различного уровня

- Спортивные центры
- С/к «Мещёра»
- Клуб «Щит и меч»

- ОДН
- Отдел опеки и попечительства
- КДН и ЗН
- ГИБДД

Санпросвет

Совет ветеранов



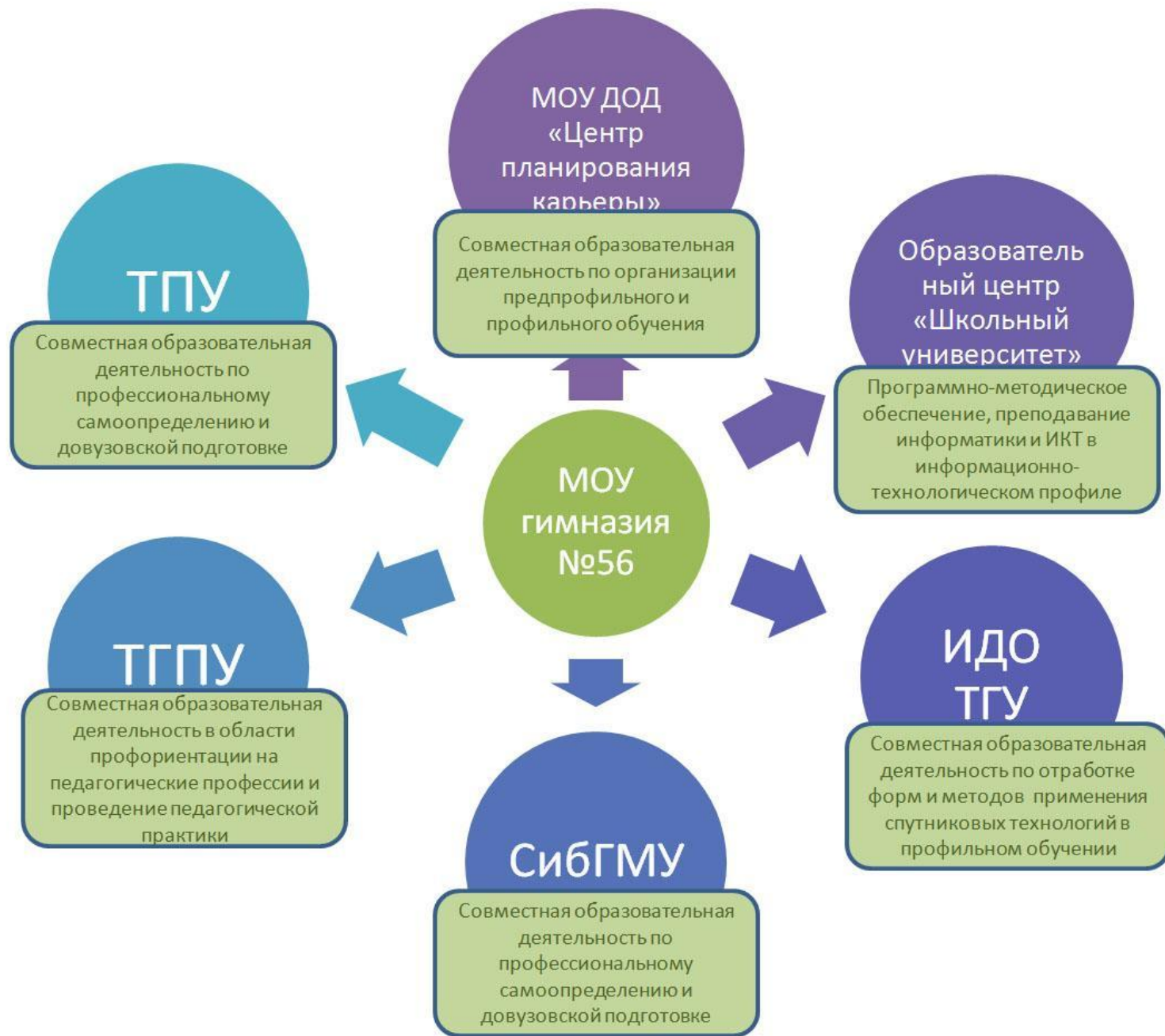
Учреждения культуры:

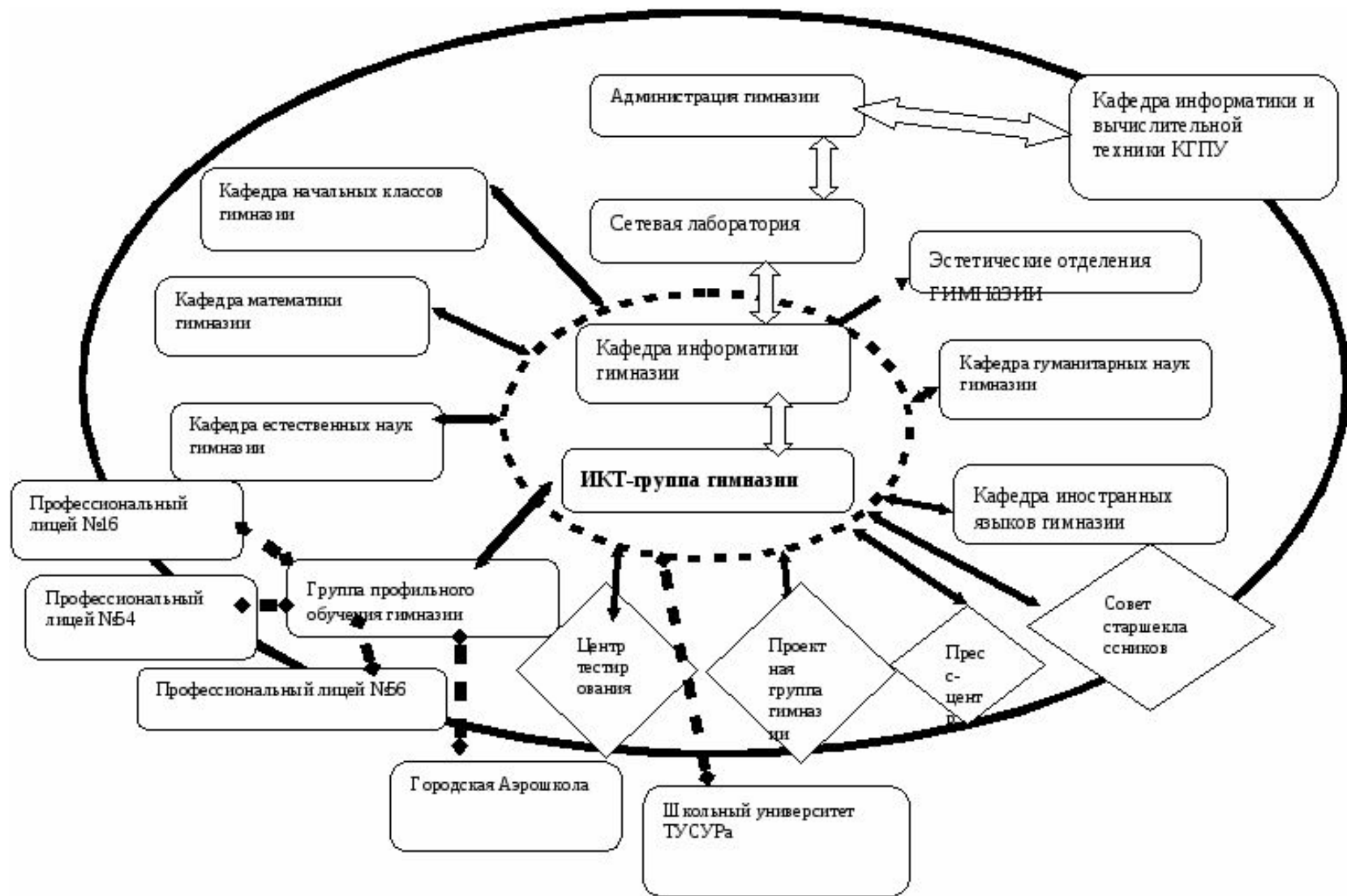
- ЦКиД «ПЕГАС»
- МЦ «КОМЕТА»
- ДК им. Ковина
- Историко-художественный музей
- Библиотеки
- Дом семейного досуга
- ЦФР
- Музеи и театры Москвы и Подмосковья

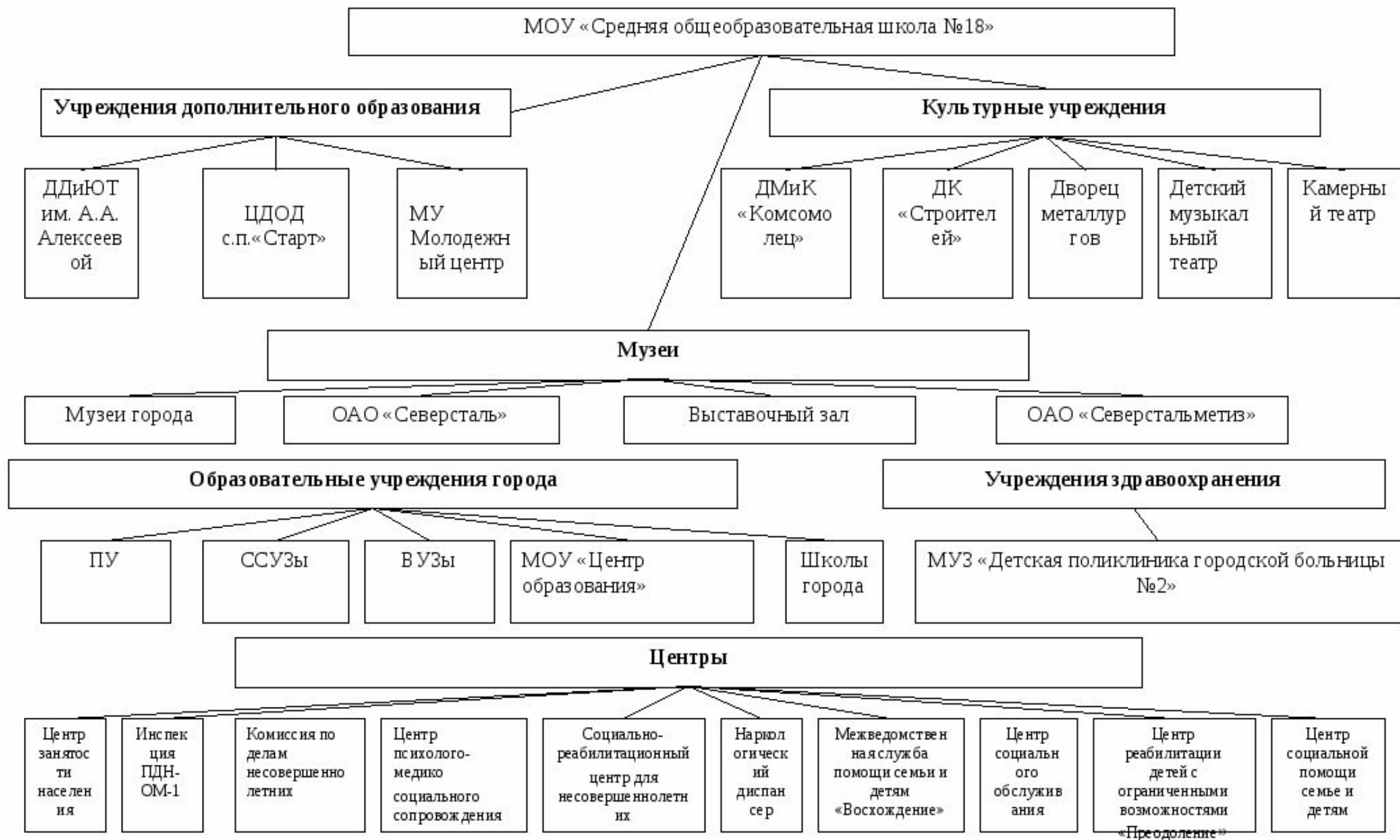
ПРЕССА:

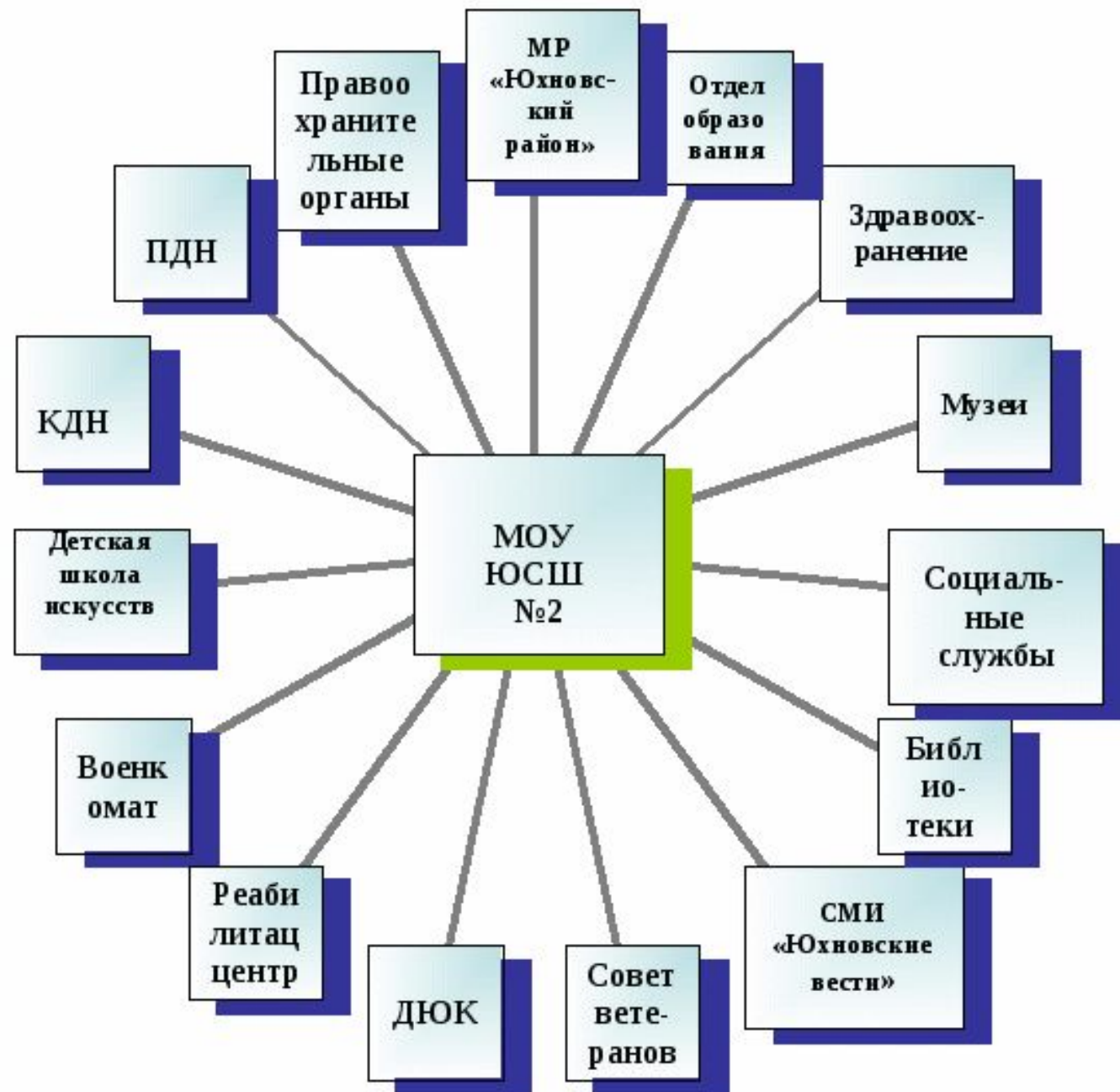
- Редакция газеты «Егорьевские утра»
- Редакция газеты «Знамя труда»
- Егорьевские радио и телевидение











Взаимодействие образовательных учреждений

дополнительное образование

учебные проекты

элективные курсы

научные исследования

практики

довузовское образование

гимназии

лицеи

колледжи

школа

профильные классы

выстраивание индивидуализированных образовательных траектор

вуз

цифровой кампус

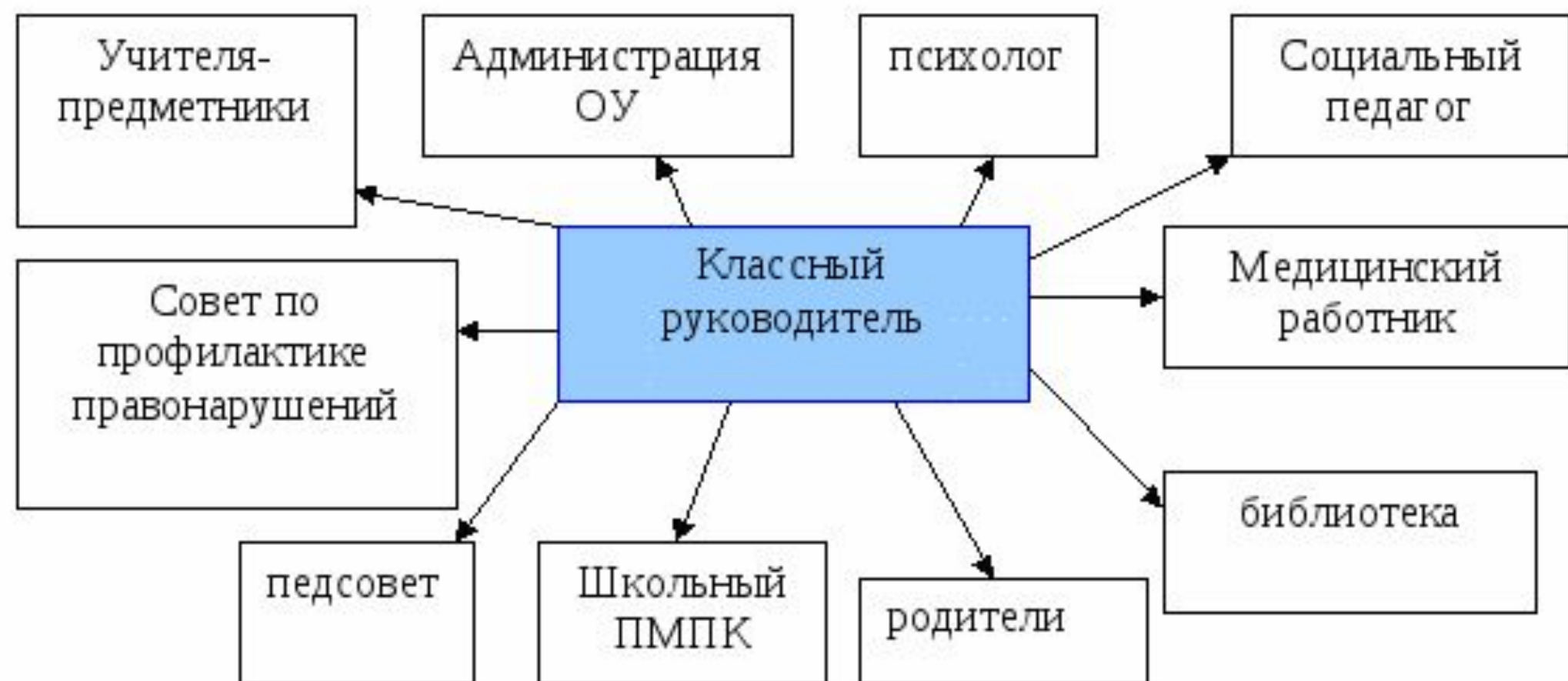
научные конференции

**Схема сетевого взаимодействия
“Вечерней (сменной) общеобразовательной
школы № 4 г. Бронницы.”**



**Процент школьников посещающих
учреждения дополнительного образования.**

Школа искусств	5%
Библиотеки	89%
СДЮШОР	10%
Молодежный центр “Алиби”	9%
Дом детского творчества	4%
Реабилитационный центр “Алый парус”	5%
Школа № 2 (волейбольная и баскетбольная секции)	5%



Сетевое взаимодействие с различными организациями



