

Шрифт Брайля

История создания и
использование в современном
мире

Луи Брайль

Создатель
*рельефно-
точечной* системы
чтения и письма



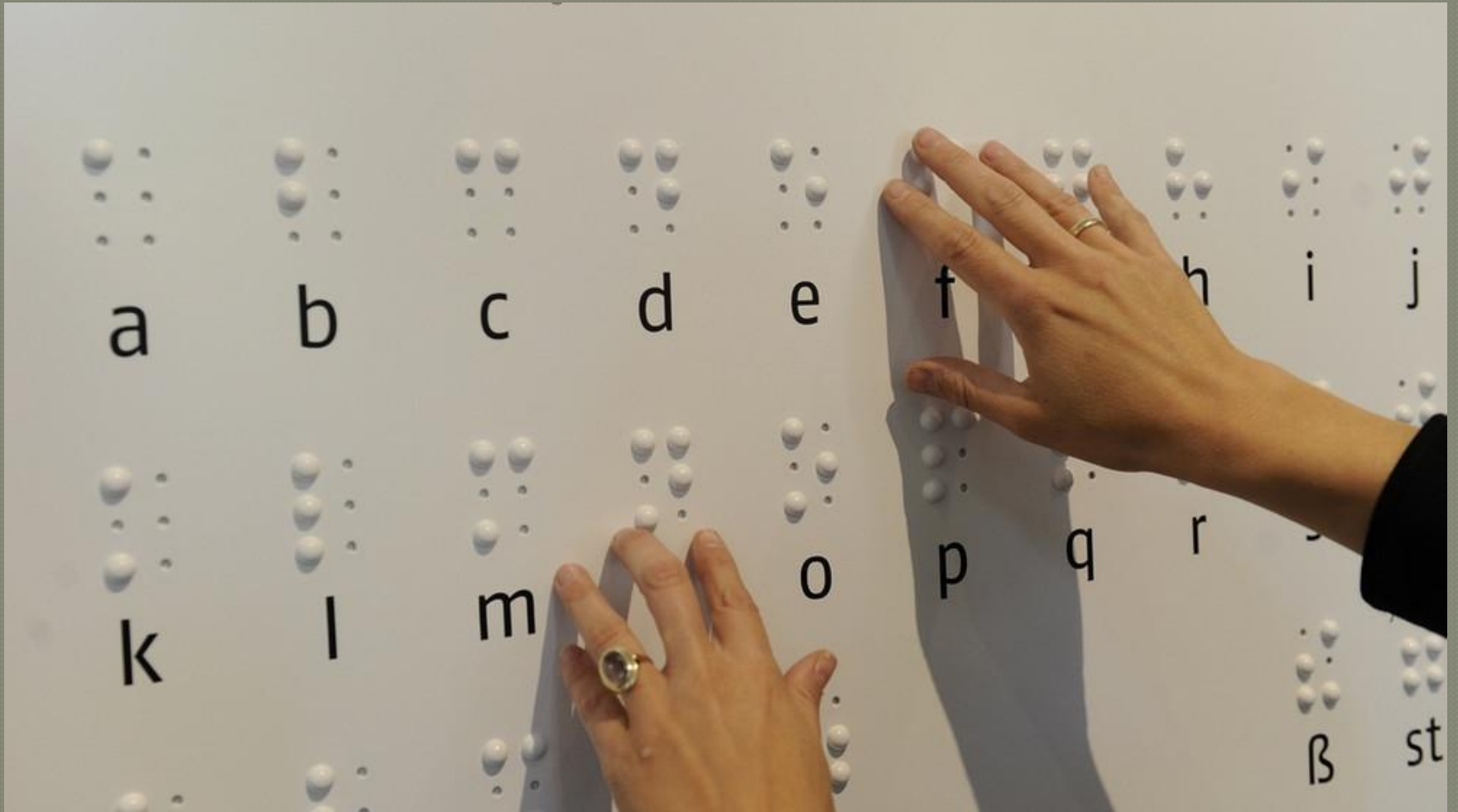
Шрифт Брайля (англ. *Braille*) — рельефно-точечный тактильный шрифт, предназначенный для письма и чтения незрячими и плохо видящими людьми. Разработан в 1824 году французом Луи Брайлем (фр. *Louis Braille*), сыном сапожника.

Луи в возрасте трёх лет поранился в мастерской отца шорным ножом; из-за начавшегося воспаления глаза мальчик потерял зрение. В возрасте 15 лет Луи создал свой рельефно-точечный шрифт как альтернативу рельефно-линейному шрифту Валентина Гаюи, вдохновившись простотой «ночного шрифта» капитана артиллерии Шарля Барбье. В то время «ночной шрифт» использовался военными для записи донесений, которые можно было

В основе шрифта положены комбинации из точек. Для изображения букв в шрифте Брайля используются шесть точек, расположенных в два столбца, по три в каждом. При письме точки прокалываются, и поскольку читать можно только по выпуклым точкам, «писать» текст приходится с обратной стороны листа. Текст пишется справа налево, затем страница переворачивается, и текст читается слева направо.

Для читающего точки нумеруются по столбцам слева направо и по строкам сверху вниз. Для пишущего на перевёрнутой странице нумерация выглядит по иному: точка 1 находится в верхнем правом углу, под ней — точка 2, в нижнем левом углу — точка 6.





Грамматические особенности письма по Брайлю

- 1) частое игнорирование заглавных букв;
- 2) отсутствие знака пробела после запятой;
- 3) отсутствие знака пробела перед тире;
- 4) отсутствие пробела между знаком номера и числом;
- 5) использование одного и того же символа для обозначения похожих пунктуационных знаков, например, тире и дефиса, так как в Брайле существует лишь один-единственный символ подобного рода.

Первой книгой, напечатанной по системе Брайля, была "История Франции", которая вышла в 1837 году. Шрифт Брайля был официально принят во Франции лишь в 1853 году, через год после смерти его создателя от туберкулеза. В мире существует ряд издательств, выпускающих книги со шрифтом Брайля. Крупнейшим из них является Лондонский Королевский национальный институт для слепых. Помимо книг и газет, он издает ноты, экзаменационные документы и даже банковские извещения. В России книгопечатание



Преимущества и недостатки данного шрифта

Преимущества:

- Простота освоения и использования.
- Простота создания текстов.
- Он обеспечивает возможность нормального обучения слепых людей.
- Незрячим людям проще ориентироваться в окружающем мире.
- Шрифт Брайля является инструментом социализации.
- Благодаря ему незрячие люди могут заниматься наукой и полноценно работать.

Недостатки:

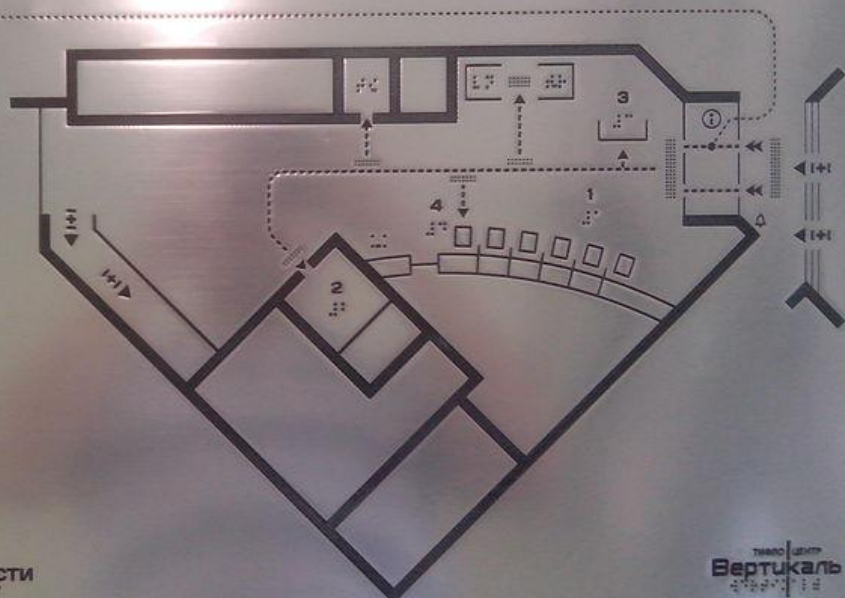
- Низкая скорость чтения.
- Невозможность общения в реальном времени при работе с этим шрифтом.

ПОДРАЗДЕЛЕНИЕ ОАО «СБЕРБАНКА-РОССИИ» Г. КРАСНОЯРСК

- INFORMATION ABOUT TACTILE-AUDIBLE SCHEMATIC
- INFORMATION ABOUT THE BRANCH OF OAO «SBERBANK OF RUSSIA»
- INFORMATION ABOUT SERVICES
- ACTIONS IN CASE OF FIRE

- 1 CLIENTS HALL
- 2 COUNTER
- 3 ADMINISTRATOR STAND
- 4 SERVICE PLACE

- YOU ARE HERE
- ENTRANCE TO THE BUILDING
- TACTILE PATH
- WALL
- OBSTACLE
- TACTILE CONES
- STAIRS (UP)
- HELP CALL BUTTON
- TOILET FOR THE DISABLED
- ATM
- TERMINAL
- PLACE FOR WHEELCHAIR
- VOLUME CONTROL



ТМАО «ВЕРТИКАЛЬ»
Вертикаль



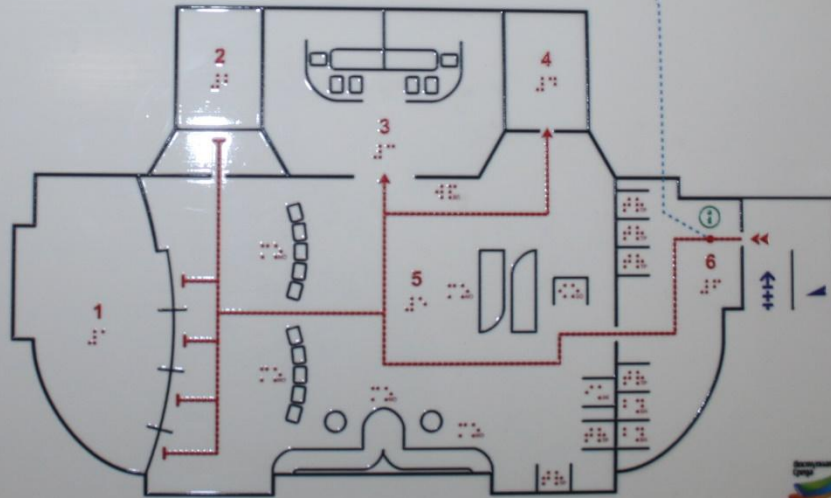
ДОПОЛНИТЕЛЬНЫЙ ОФИС СЕВЕРО-ЗАПАДНОГО БАНКА ОАО «СБЕРБАНК РОССИИ» №9055/0374

УСЛОВНЫЕ ОБОЗНАЧЕНИЯ

- ТАКТИЛЬНЫЙ СТЕНД
- ❗ ВЫ НАХОДИТЕСЬ ЗДЕСЬ
- ПУТЬ
- СТЕНА
- ОТКРЫТАЯ ПЛОЩАДЬ
- ПРЕПЯТСТВИЕ
- ВХОД В ЗДАНИЕ
- ВХОД В ПОМЕЩЕНИЯ
- ЛЕСТНИЦА (ПОДЪЕМ)
- ←←← ПАНДУС
- ▲ ВОДА ПИТЬЕВАЯ
- ☺ МЕСТО ОТДЫХА
- 💻 ТЕРМИНАЛ
- 🏧 БАНКОМАТ
- 🌐 ИНТЕРНЕТ-КИОСК
- 🖨 ТЕРМИНАЛ ЭЛЕКТРОННОЙ ОЧЕРЕДИ

1 ЭТАЖ

- 1 ОПЕРАЦИОННАЯ ЗОНА
- 2 КАССА
- 3 ПЕРЕГОВОРНАЯ
- 4 КАБИНЕТ РУКОВОДИТЕЛЯ
- 5 ЗАЛ ДЛЯ КЛИЕНТОВ
- 6 ЗОНА САМООБСЛУЖИВАНИЯ (24 ЧАСА)



новы́е технологии и дальнейшее развитие азбуки для слепых

Сегодня многие компании занимаются разработкой электронных устройств, которые позволили бы незрячим людям работать на компьютере с использованием шрифта Брайля. В этом направлении достигнуты определенные успехи. В частности, созданы дисплеи, в которых вместо обычного текста выдвигаются стержни. Незрячие люди проводят по всем ячейкам и считывают слова.

Пока внедрить эти дисплеи в широкую практику не представляется возможным. Они весят несколько килограммов и стоят не меньше 2 000 долларов.

Более перспективной выглядит идея специальной перчатки. В ней на каждый из четырех пальцев (большой не используется) приходится по 6 надавливающих точечных элементов, которые с помощью специальной компьютерной программы могут формировать буквы шрифта Брайля. Более того, такая перчатка будет создана, то незрячие смогут пользоваться этим инструментом не только для чтения, но и для мгновенного ввода текста.



Подводя итоги можно с уверенностью сказать, что система Брайля навсегда изменила жизнь незрячих людей. Да, она не проста в освоении и использовании, но она позволяет слепым не чувствовать себя зависимыми от других людей и повышает уровень жизни.

Спасибо за внимание!