

# Туристско-рекреационный потенциал Белгородской области (зона «Центр России»)

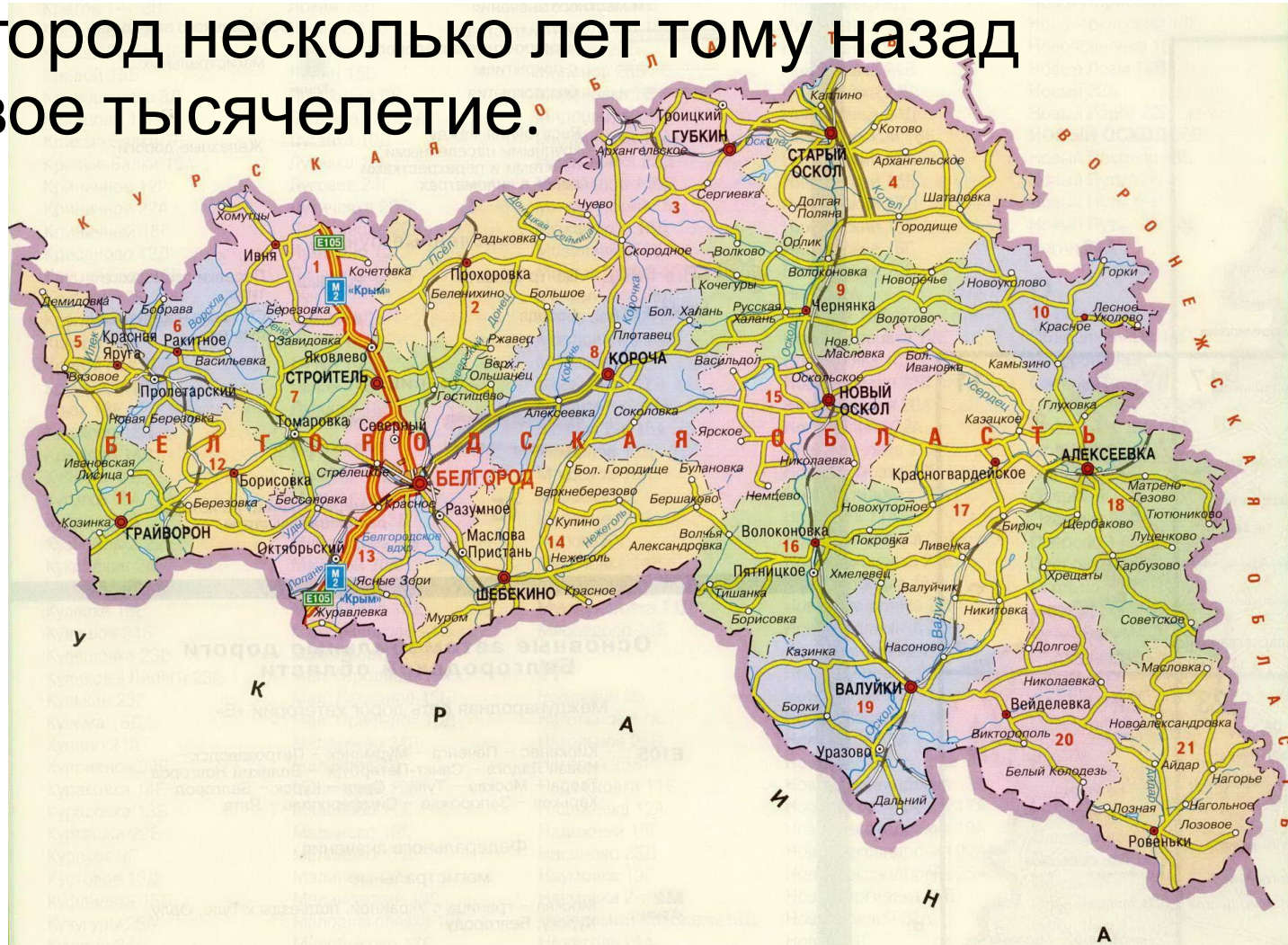


# Физико-географическая структура района

- Белгородская область входит в состав Центрально-Чернозёмного экономического района и Центрального федерального округа Российской Федерации. На юге и западе она граничит с Луганской, Харьковской и Сумской областями Украины, на севере и северо-западе — с Курской областью, на востоке — с Воронежской



- Белгородская область – один из самых молодых регионов России. Вместе с тем Белгородчина – это древний край, который имеет богатое историческое прошлое.
- Город Белгород несколько лет тому назад отметил свое тысячелетие.



# Животный мир

- Фауна Белгородской области лугово-степная. Особую неповторимость фауне придают халькофильные зоокомплексы, связанные с меловыми отложениями. Фауна Белгородской области насчитывает по разным оценкам от 10 до 15 тысяч видов.
- Около 10 % видов животных относятся к числу нуждающихся в особой охране; 269 видов включены в список Красной книги Белгородской области.

# Животный мир Белгородской области

Масштаб  
1 : 1 700 000



# Растительность

- Растительный покров области отражает черты северной лесостепи, для которой характерно чередование лесов с луговой степью.
- Лесистость области составляет 8,6 %. Более 800 га лесных массивов отнесены к особо охраняемым территориям из-за произрастания там редких видов растений и обитания животных, которые внесены в Красную Книгу.
- В области произрастает один из старейших дубов России — Панский дуб.

# Растительность Белгородской области





Панский

дуб



# Историографическая справка



- К VIII веку на территории Белгородской области относятся памятники салтово-маяцкой культуры (Ютановское городище).
- С VIII века запад Белгородчины осваивают северяне (роменско-борщевская культура).

- В VIII—IX веках эта территория попала под власть Хазарии. В годы Киевской Руси она входила в состав Черниговского княжества. Монголо-татарское нашествие привело к запустению края. Затем Белгородчину начало осваивать Великое княжество Литовское.
- С 1500 года она в составе Великого княжества Мос



Гор. Бѣлгородъ. Старо-Московская улица.

- На рубеже XVI—XVII веков для надёжной охраны русских владений была сооружена сплошная линия военных укреплений — Белгородская оборонительная черта, которая протянулась почти на 800 километров. Белгород стал военно-административным центром, в котором стоял Большой



- В XVI веке на территории Белгородской области на берегах реки Оскол располагалась крепость, позже превратившаяся в Валуйский православный монастырь. Возникнув как форпост на южных рубежах России, Белгородчина вписала в свою историю немало замечательных героических страниц. За подвиги в битве под Полтавой Пётр I пожаловал воинам Большого Белг



Гор. Бѣлгородъ. Улица Императора Николая II.

# Промыслы



- На Белгородчине широко был распространён гончарный промысел, но особенно славились изделия мастеров слободы Борисовка Грайворонского уезда (Гончарный промысел в Борисовке) и Новооскольского уезда (слобода Великомихайловка).

- С начала XVIII века известна была и Старооскольская глиняная игрушка. Идея глиняной игрушки была привезена переселенцами, и промысел органично лёг на местную основу.





- В XIX веке в ряду образов «всадников» появляются образы «Конька» и «Барашка», игрушки становятся более пластичными, формы — более отточенными, больше проявляется стиль. На этих игрушках уже просматриваются следы ангобной росписи в виде вертикальных полос, но роспись довольно архаична

- В ряду прежних образов появляются «Барыни» со свистком в характерных для 1810—1820 годов головных уборах, «Козлики», «Козлики» с седлом и новый тип «Всадника» в характерном головном уборе начала XIX века. Игрушки пользовалась большим спросом.





# Туристические ресурсы

- **Туризм в Белгородской области** — отрасль экономики Белгородской области. Основным видом туризма является культурно-познавательный. Область лидирует по количеству объектов сельского туризма.

Москва,  
Тула,  
Курск

Воронеж,  
Липецк,  
Тамбов

**Посетить дворцовый комплекс**  
Усадьба Юсуповых, п. Ракитное

**Отдохнуть в этнографической деревне 19 века**  
с. Кострома, Прохоровский р-н

**Узнать о крупнейшем танковом сражении**  
Музей-заповедник «Прохоровское поле», п. Прохоровка

**Увидеть самый большой карьер по добыче железной руды**  
Смотровая площадка Лебединского ГОКа, г. Губкин

музей истории КМА, г. Губкин

**Спустить в подземную монашескую келью**  
Свято-Троицкий монастырь, с. Холки, Чернянский р-н

Засечная черта, с. Яблоново, Корочанский р-н

**Окунуться в девственную природу**  
Заповедник «Белогорье», Борисовский р-н

**Познакомиться с животными и динозаврами**  
«Зоопарк» и «Динопарк», урочище Сосновка, Б. елгород

**Сплавиться на байдарках**  
Отдел развития туризма, п. Волоконовка

**Посетить фабрику художественной керамики**  
п. Борисовка

**Полюбоваться панорамой Белгорода**  
смотровая площадка у памятника кн. Владимиру

**Полетать на воздушном шаре**  
Федерация воздухоплавания, г. Белгород

**Почувствовать себя купцом 18 века**  
Бирючанские торговые ряды, г. Бирюч

**Покататься на лыжах**  
Горнолыжный комплекс «Белая Вежа», г. Бирюч

**Найти углы в круглом здании**  
с. Головичино, Грайворонский р-н

**Увидеть сцену танкового сражения**  
Диорама, Белгород

Звучание органа, Белгородская филармония

**Увидеть Дуб-долгожитель**  
п. Дубовое, Белгородский р-н

**Примерить на себя образ мельника 19 века**  
Мельница Баркова, с. Новоивановка, Волоконовский р-н

**Не покидая Белгородскую область посетить Обительный Град**  
Новый Иерусалим, с. Сухарево, Валуйский р-н

Дом-музей генерала Ватутина, с. Мандрово, Валуйский р-н

Воронец из Красной книги России, Вейделевский р-н

Харьков,  
Сумы

Ростов-на-Дону,  
Краснодар

→ следуй маршруту

○ закрой, если посетил

★ заезжай по пути

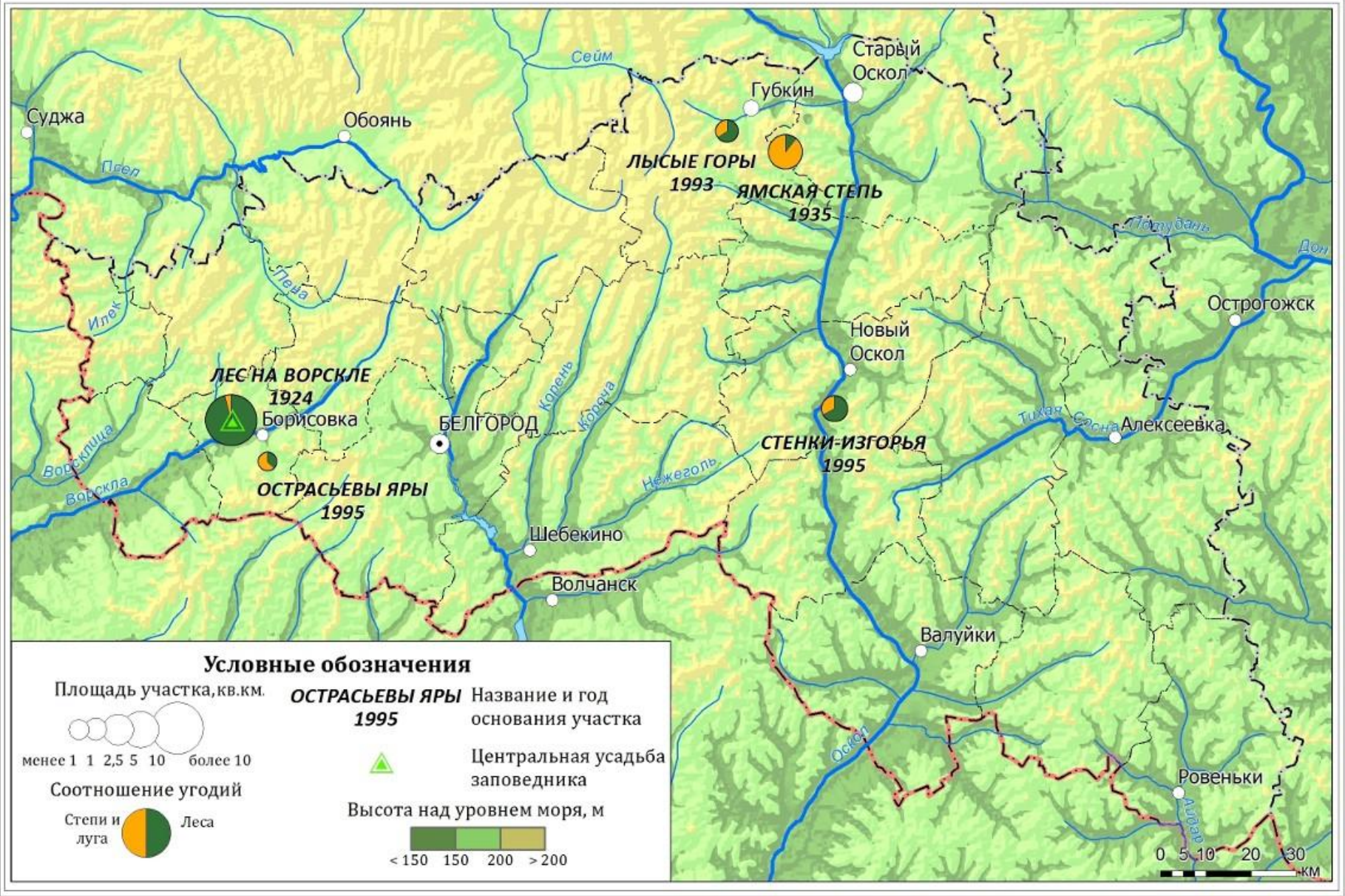
- В области работает более 50 гостиниц, 8 санаториев, 3 санатория-профилактория, 13 баз отдыха, 8 гостевых домов. Функционируют более 130 музеев различного профиля. Старейший из них — Белгородский государственный историко-краеведческий музей.

# Основные туры по району

## Природные

- На территории области расположен государственный природный заповедник «Белогорье».
- Балка Каменный Лог в Шебекинском районе — одно из самых живописных ландшафтных мест, с типичным пейзажем Белгородской области. Здесь предполагается создание природного ботанического парка, где будут пролегать экологические туры.

# ЗАПОВЕДНИК "БЕЛОГОРЬЕ"







# Культурно-исторические туры

- На белгородской земле в годы Великой Отечественной войны произошло знаменитое Прохоровское танковое сражение, ставшее отправной точкой Победы над нацистской Германией. В память о нём в 40 км от южного фаса Огненной дуги на третьем ратном поле России, Прохоровском, воздвигнут памятник Победы — Звонница, а в самом посёлке на народные пожертвования сооружён Храм Святых апостолов Петра и Павла.







Памятник Победы -  
Звонница





# 161PX

- В Белгородской области существует крупнейший в стране музей-диорама «Огненная дуга». За мужество и стойкость, проявленными белгородцами в годы Великой Отечественной войны Белгородская область награждена орденом Ленина.









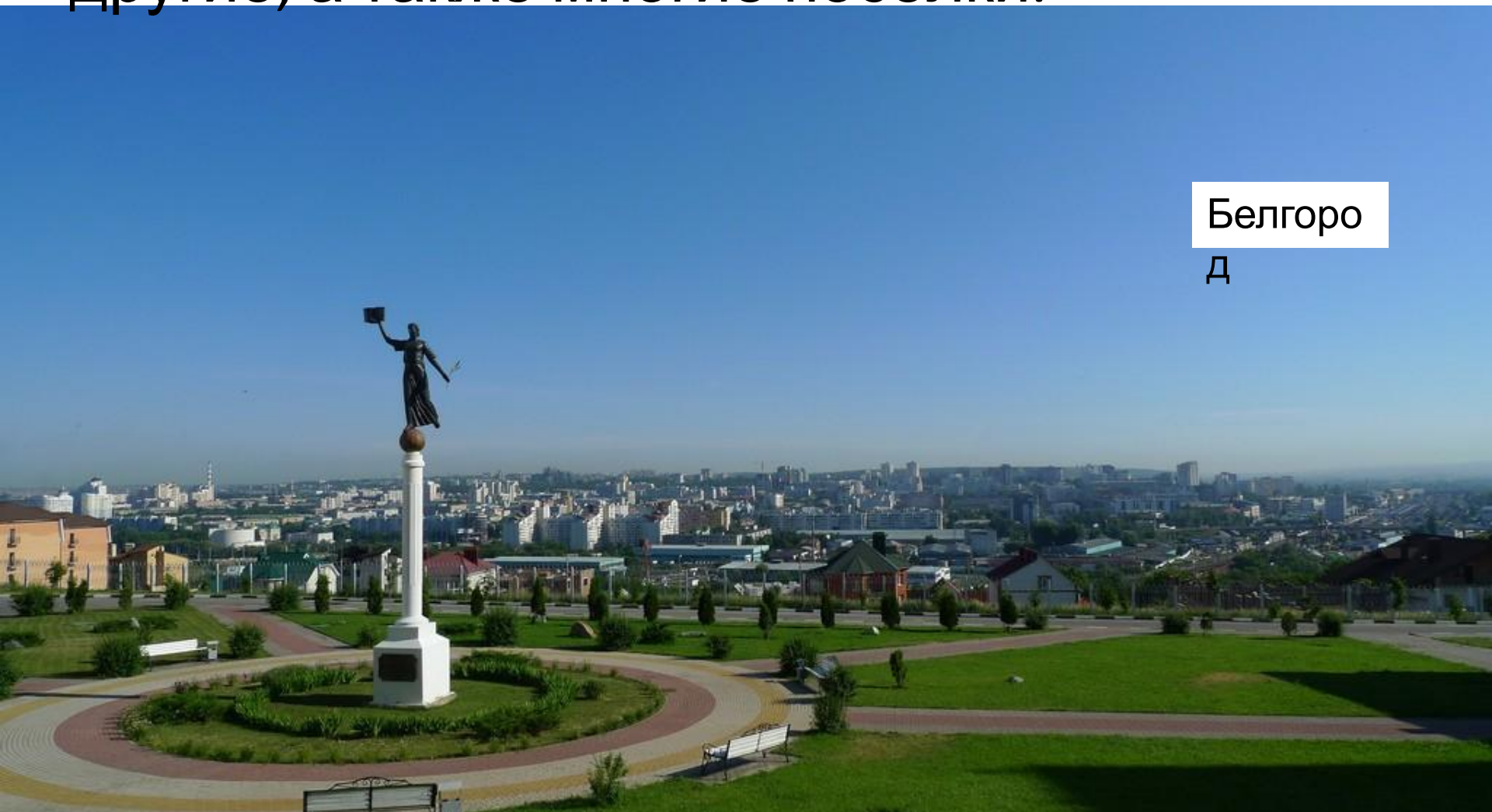






- В список исторических мест России вошли многие города, среди них Белгород, Валуйки, Старый Оскол и другие, а также многие посёлки.

Белгоро  
Д



# Валуйк и



Старый  
Оскол



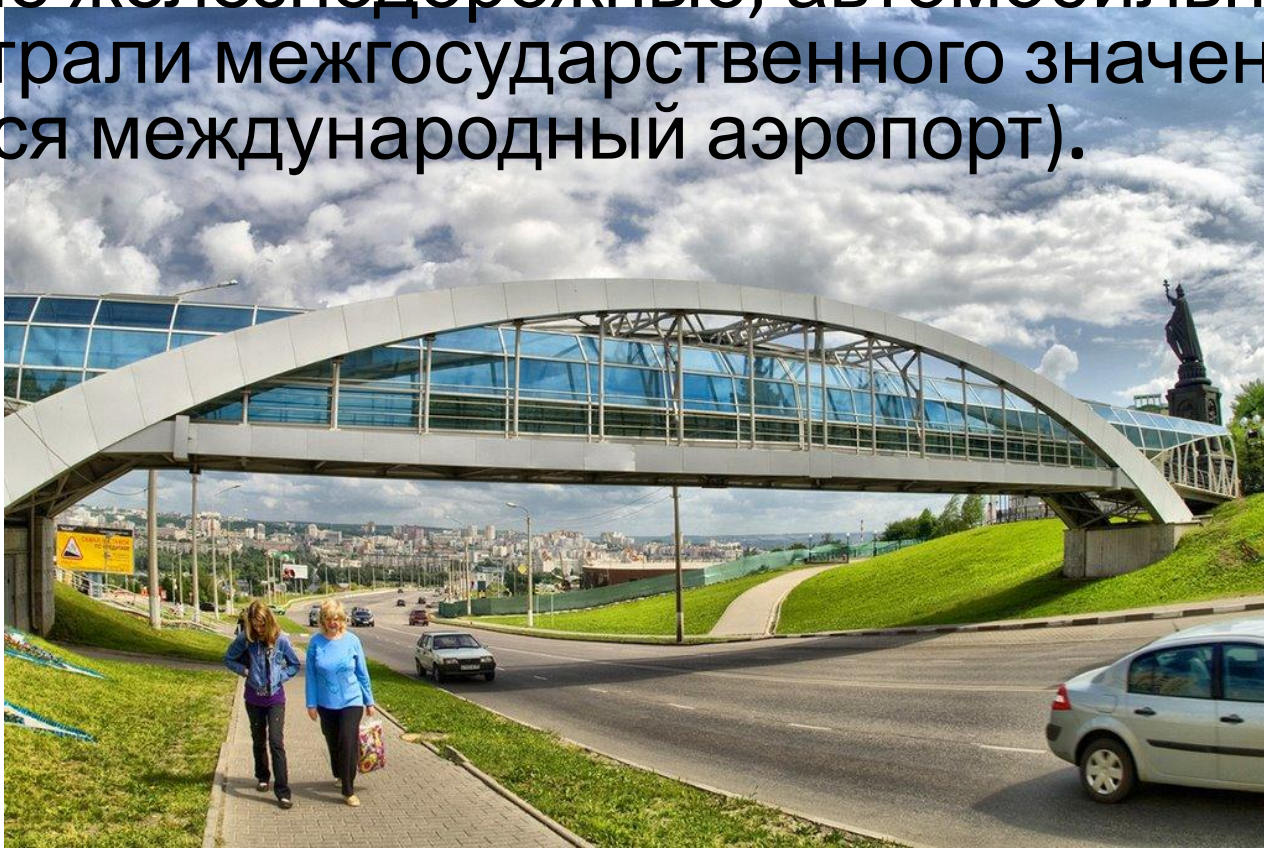


- Садово-парковое искусство представлено в усадьбах Юсуповых, Волконских и других.

# Перспективы развития туризма в Белгородской области

- Белгородская область занимает особое место на туристском рынке России. Она обладает богатыми возможностями использования природных и антропогенных ландшафтов, культурно-исторического и природного наследия для развития различных видов отдыха и туризма.

- Область занимает выгодное экономико-географическое положение, которое определяется ее южным положением, высокой степенью освоенности и заселенности, соседством с развитыми экономическими регионами России и Украины, развитой транспортной инфраструктурой (ее пересекают важные железнодорожные, автомобильные магистрали межгосударственного значения, имеется международный аэропорт).

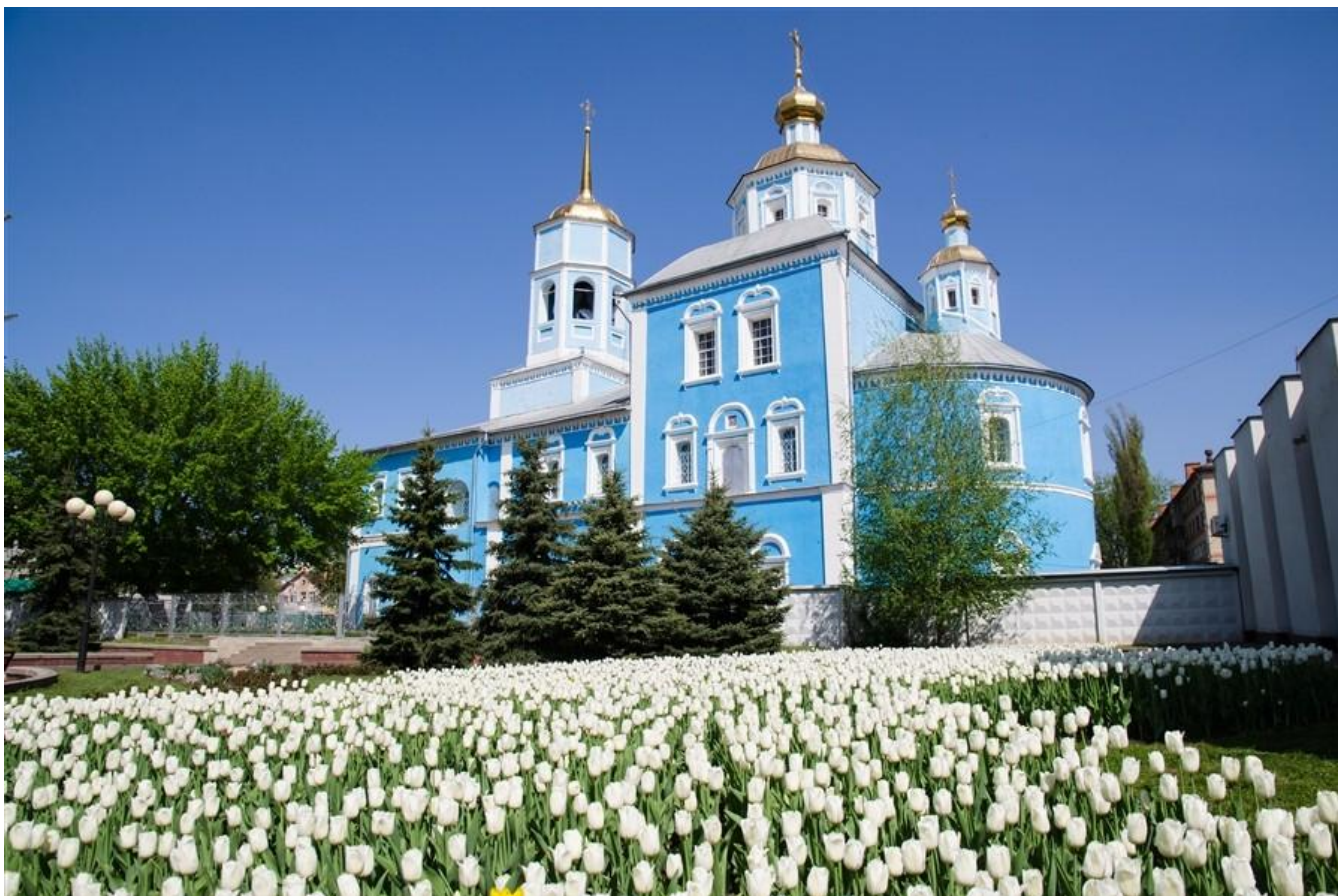




- Значительный историко-культурный потенциал и богатое культурное наследие открывают возможности для туристско-экскурсионной деятельности, экологического и познавательного туризма.



# Спасибо за внимание!



Презентацию выполнила  
студентка группы Т-21,  
Антоненкова Анастасия